

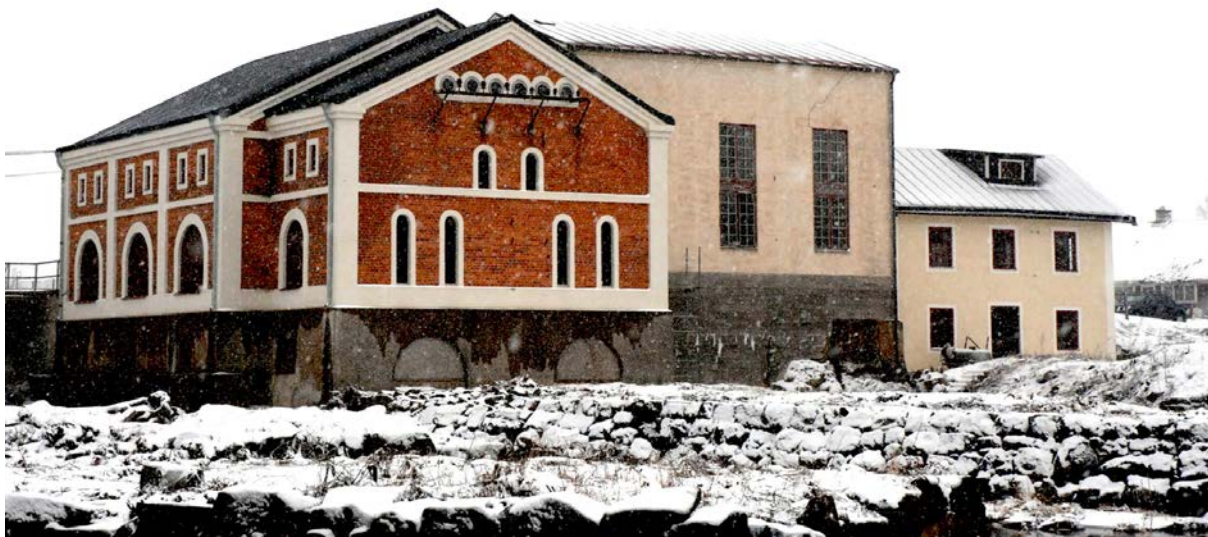
Västmanlands läns museum  
Kulturmiljö Rapport B  
2007:B13

# Jädersbruk, 1914 års kraftstation - renoveringsåtgärder 2007

Antikvarisk kontroll

Jäder 11:2  
Arboga landsförsamling  
Västmanlands län

*Anna Ahlberg*





# Jädersbruk, 1914 års kraftstation -renoveringsåtgärder 2007

Antikvarisk kontroll

Jäder 11:2  
Arboga landsförsamling  
Västmanlands län

Länsmuseets dnr: VLM 070032

*Anna Ahlberg*

Utgivning och distribution:

Utgivning och distribution:  
Västmanlands läns museum  
Slottet, 722 11 Västerås  
Tel 021-15 61 00  
Fax 021-13 20 76  
E-post: [lansmuseet@ltv.se](mailto:lansmuseet@ltv.se)  
Hemsida: [www.vastmanlandslansmuseum.se](http://www.vastmanlandslansmuseum.se)

© Västmanlands läns museum 2008.

Omslagsfoto: Kraftstationen vd slutbesiktning i 25 mars 2008, Anna Ahlberg vlm-kmvaa-2667.

Foto: Där inget annat anges är fotografier tagna av Anna Ahlberg, Västmanlands läns museum.

Kartor: ©Lantmäteriet. Ärende nr i 2018/00086.

ISSN 1651-7342  
ISBN 978-91-87828-41-6

## Inledning

Jädersbruks kraftstation från 1914 ligger i Jädersbruk ca 3 km nordväst om Arboga stad. Kraftstationen ligger på en liten ö mitt i Arbogaån som sammanbinder Jädersbruks gård och Jädersholme. Jädersbruk omges av ett låglänt odlingslandskap och den genom landskapet ringlande Arbogaån. Ån, som gett vattenkraft till bruket allt sedan 1500-talet, delar sig i två grenar vid Jädersbruk. Vid den norra grenen anlades 1914 en kraftstation och 1943 ytterligare en. Stationen är belägen ca 23 km uppströms åns utlopp i Mälaren och är en av flera kraftstationer som anlagts utefter Arbogaån. Vid stationen ligger en anslutande damm med dammluckor och här finns också en bagarstuga från 1900-talets första hälft. Jädersbruks historia sträcker sig från 1500-talet och har därmed en rik variation av bebyggelse med allt från olika ekonomibyggnader tillhörande jordbruket samt herrgårdsbyggnaden och övriga bostäder, flyglar samt ett ovanligt vattentorn.



1. Karta över Jädersbruksområdet. Kraftstationen är markerad med röd ring.

Jädersbruk är utpekad i det kommunala kulturmiljöprogrammet samt i länets industriinventering som kulturhistoriskt värdefull. Likaså är området kring kraftstationen detaljplanlagt och kraftstationens omgivande byggnader har försetts med skydds- eller varsamhetsbestämmelser. Kraftstationen från 1914 och den från 1943 samt bagarstugan har i planen ej erhållit något skydd men är ett viktigt inslag i områdes långvariga bebyggelsehistoria. Kraftstationen har under ett tiotal år stått oanvänd och har under tiden genomgått ett visst förfall.



2. Kraftstationens sydöstra fasad innan renoveringen. Kraftiga skador på tegel och puts.



3. Kraftstationens södra fasad, innan renoveringen. Samtliga fönster är igensatta med skiomaterial.



4. Fasad mot väster, det stora fönstret är täckt.



5. Innertaket på det lilla takfallet.



6. Fasad mot norr, innan renoveringen.



7. Hål vid fönsterovalv.

Kraftstationens ägare, Mälarenergi, har under 2007 ansökt och beviljats bidrag för vård av kulturhistoriskt värdefull bebyggelse från Natur- och Kulturmiljöenheten vid Länsstyrelsen i Västmanlands län. Västmanlands läns museums byggnadsantikvarie Magnus Henriksson besiktigade byggnaden den 15 mars 2007 och sammanställde därefter en skrivelse för hur byggnadens skulle kunna restaureras. Vid inledande diskussioner kring vård av kraftstationen fanns idéer från Mälarenergi om att putsa över det söndervittrade teglet. Museet och länsstyrelsen ansåg att detta på ett så markant sätt skulle ändra byggnadens karaktär att det inte var lämpligt. De föreslagna åtgärderna skulle vara lika kostsamma som att i största möjliga mån återställa byggnaden i ett någorlunda ursprungligt skick. Efter diskussioner och med bidrag från länsstyrelsen beslutades att museets skrivelse skulle följas vid restaureringen. Länsstyrelsens byggnadsantikvarie Anna Ahlberg har utsetts till antikvarisk kontrollant av utförda åtgärder och föreliggande rapport är en redogörelse för dessa.

## Historik

År 1551 anlades ett kronobruk för vapentillverkning vid Jädersholme. Vapen tillverkades med ett kort avbrott fram till 1663 då verksamheten flyttades till Finspång och produktionen på Jädersbruk övergick till civilbetonade artiklar. Bruket lever vidare till början av 1900-talet då smidet läggs ned och smedjorna rivs. Jord- och skogsbruket var viktiga näringar vid sidan om järnframställningen, den mångskiftande verksamheten byggde på naturhushållning och var i huvudsak självförsörjande. 1968 köpte Domänverket fastigheten och de drev lantbruket fram till 1978 då jordbruksfastigheten styckades av och såldes. Efter att smidet vid Jäders bruk upphörde i början av 1900-talet fick fallen i Arbogaån ny användning för kraftproduktion. Två kraftstationer uppfördes och till stationerna hör dammanläggningar och samtida broar. Kraftstationen från 1914 inrymmer endast en transformatorstation, övrig maskinutrustning är sedan länge utrivna.

## Byggnadsvårdsåtgärder



8. Det äldre underlagstaket kompletteras.



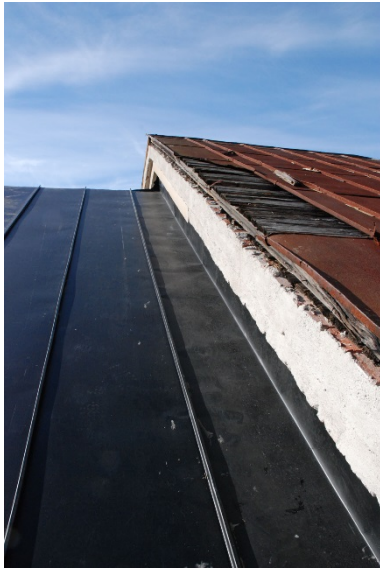
9. Takfoten, kraftigt söndervittrad och saknade fog

### Tak

Kraftstationens tvådelade tak var vid läns museets besiktning den 15 mars 2007 i huvudsak täckt med skivplåt i plåtformat 600 x 1200 mm. Vissa delar hade ersatts med bandtäckning och korrugerad plåt. Detta provisoriska tak hade inte ett tillräckligt språng vilket delvis bidrog till att den södra tegelfasaden hade kraftiga vittringsskador.

På det mindre taket var det gamla underlagstaket i stort bevarat. Ca 10-15 kvm har lagts nytt på östra takfallet. Ovanpå detta har en 12 mm plywood lagts, därefter papp och plåt av märket Plannja Hard Coat. På det stora takt har det gamla underlagstaket ersatts med ett nytt då det äldre var så dåligt skick att det inte ens gick att gå på. På det nya undertaget har papp och plåt av märket Plannja Hard Coat lagts. Ett uppvik mot fasaden på den högre byggnadsdelen gjordes. På taket har även en fotränna monterats, med kulturkrok. Ett nockräcke har monterats på östra takfallet, dock på ett felaktigt sätt konstaterades det på slutbesiktningen. Detta ska justeras framöver. De äldre rödtjärade vindskivorna har tagits bort och ersatts med plåt för att bättre sätt skydda den utsatta takfoten. De nya vindskivornas bredd har anpassats så att det putsade listverket ej byggs in.





10–15. Ny bandtäckt takplåt ersatt det äldre taket. Fotränna och vindskivor i plåt. Stuprör byttes ut.

### **Stuprör**

De flesta stuprören var i dåligt skick. Flera rör samt delar av rören hade stora rostgenomslag. Befintliga stuprör var galvaniserad och med skarpa kanter och tratt. I de fall som äldre stuprör tagits bort har de ersatts med lika befintlig. Falsen har vänts in mot fasaden som det gjordes förr. Likaså har rören behållits omålade.

### **Fasad**

På stora delar av kraftstationens södra fasad och översta hörn var det befintliga teglet frostsprängt. Även på andra ställen på fasaden var murverket kraftigt söndervittrat, speciellt i närheten av stuprören och på platser vid undermålig vattenavrinning. Likaså var putsen och teglet på den dekorativa fotlisten söndervittrat.

Byggnadens östra hörn har i stor sett plockats ned. Befintligt ej trasigt tegel har återanvänts. Hörnet har därefter murats upp med nytt stortegel från Bältarbo. Teglet är satt i kalkbruk och fogat med rundfog i cementbruk, likt ursprungligt. Stenar som delvis varit frostskadade har kunnat återanvändas där så varit möjligt. Enskilda partier och tegelstenar på byggnadens samtliga fasader har ersatts med nytt frostbeständigt stortegel från Bältarbo.

Lös puts har avlägsnats från de putsade ytorna på fasaden så som listverk och fönsteromfattningar. Ny utstockning och kalkputs har lagts på. De vita putsomfattningarna på kraftstationen har haft ett överliggande fall (klack) i cementbruk. Dessa har bättrats på med cement medan ”framsidan” av putsdetaljerna utförts i kalkbruk. Skarven dem emellan har ej utförts på klacken utan på ”framsidan” för att minska möjligheten till vattenintrång. Även under fönsterblecken har kalkbruk använts. Samtliga putsade detaljer har därefter avfärgats med kalkfärg i vitt enligt Kalkfärg 90, Grupp 3, Rad 2, 94:2 25 kg kalkpasta, 70 g 94 guldockor – enligt läns museets yttrande kring färgsättning daterad 6 juli 2007.

Byggnadens betongsockel har lagats men ej avfärgats. Ställverket på södra fasaden renoverades och delar av metall rostskyddsbehandlades.



16–18. Stora delar av takfoten var sönderovittrad. Stora partier med puts saknades eller satt löst.



19–25. Äldre frostsprängt tegel har bilats bort och nytt från Bältarbo har murats in på stora delar av fasaden. Putsdetaljer runt fönster och listverk har byggts upp med kalkbruk och därefter avfärgats med kalkfärg.

## **Fönster**

Byggnaden har blindfönster med målad spröjs på södra fasaden. De flesta andra fönsteröppningar var täckta med skivor eftersom fönsterna gått sönder. Befintliga karmar, och ibland även fönsterbågar, fanns kvar bakom skivorna. Under projektets gång bestämde Mälarenergi AB att bekosta en upprustning av de mindre fönsterna på övre våningen samt det stora fönstret på västra fasaden. Trasiga karmar lagades och nya bågar tillverkades och nytt glas sattes in. Samtliga fönster och karmar målades med linoljefärg i engelskt rött motsvarande NCS 5040 Y90R. Det stora fönstret och dörr mot norr målades med linoljefärg, ljusocker motsvarande NCS 2030 Y 20R. Befintliga fönsterbleck, som var av god kvalitet, riktades och några nytillverkades.



27–31. Flera fönster kunde lagas, fick nytt glas och målades med linoljefärg. Blindfönster putsades om.



## **Kraftstationen från 1943**

Under projektets gång beslutades även att norra fasaden på kraftstationen från 1943 skulle avfärgas. Ett nytt tak lades även på denna byggnad likaså monterades nya stuprännor, båda med motsvarande material och metod som för kraftstationen från 1914. Det äldre emblem som fanns på norra fasaden ersattes med en rund tavla med Mälarenergis namn. Emblemets finns kvar under.



32. Samtliga fönster på kraftstationens västra fasad renoverades. Fönstret över entrén och dörrarna målades med linoljefärg i ljusocker efter läns museets färgsättningsförslag.



33. Bagarstugan, 1943 års kraftstation med nymålad fasad och emblem samt 1914 års station. T.v. syns delar av dammanläggningen.



34. Stationens fasad mot norr. Ställverket på södra och östra fasaden bevarades och renoverades. Bandtäckt takplåt lades på båda stationerna. Luckorna i grunden sattes igen.



35. Dammområdet mot nordöst.



36. Fasad mot söder. T.v. dammluckor och två fåror. I bakgrunden vattentornet.



37. Dammområdet åt sydost.



38. Kraftstationen åt sydost.

## Resultat

Västmanlands läns museum har anlitats som antikvarisk kontrollant vid renoveringsåtgärder på 1914-års kraftstation vid Jädersbruk i Arboga. Arbetet har genomförts under sommaren och hösten 2007 men slutbesiktigades den 25 mars 2008. Samtliga utförda renoveringsåtgärder är godkända ur antikvariskt hänseende. Diskussioner har förts kring kalkbruk vid fönsterbleck och på överliggarna (klack) på det putsade listverket. Fasaden är, med dess placering i en vattenmiljö, extra utsatt för fukt. Risken för att putsen ganska snart skulle bli påverkad av detta oroade fastighetsägare och entreprenör. Länsstyrelsen ställde dock krav på att kalkbruk skulle användas och så har också gjorts. Vid slutbesiktningen konstaterades viss lossning av kalkfärg. Något som kommer åtgärdas framöver av utförande firma.



## Källor

KMV-program Arboga. 1987. *Kulturhistorisk byggnadsinventering i Arboga kommun*. Västmanlands läns museum.

Västmanlands läns museum, topografiskt arkiv, ”Jädersbruk” och ”Arboga”.

## Bildförteckning

Nr.	Bild id	Fotograf
1	Karta	© Lantmäteriet
2	20070208-009	Manus Henriksson
3	20070208-008	Manus Henriksson
4	20070208-007	Manus Henriksson
5	20070208-006	Manus Henriksson
6	20070208-011	Manus Henriksson
7	20070208-005	Manus Henriksson
8	vlm-kmvaa-2579	Anna Ahlberg
9	vlm-kmvaa-2576	Anna Ahlberg
10	vlm-kmvaa-2605	Anna Ahlberg
11	vlm-kmvaa-2620	Anna Ahlberg
12	vlm-kmvaa-2631	Anna Ahlberg
13	vlm-kmvaa-2611	Anna Ahlberg
14	vlm-kmvaa-2587	Anna Ahlberg
15	vlm-kmvaa-2659	Anna Ahlberg
16	vlm-kmvaa-2583	Anna Ahlberg
17	vlm-kmvaa-2584	Anna Ahlberg
18	vlm-kmvaa-2585	Anna Ahlberg
19	vlm-kmvaa-2595	Anna Ahlberg

Nr.	Bild id	Fotograf
20	vlm-kmvaa-2597	Anna Ahlberg
21	vlm-kmvaa-2594	Anna Ahlberg
22	vlm-kmvaa-2602	Anna Ahlberg
23	vlm-kmvaa-2598	Anna Ahlberg
24	vlm-kmvaa-2610	Anna Ahlberg
25	vlm-kmvaa-2624	Anna Ahlberg
26	vlm-kmvaa-2628	Anna Ahlberg
27	vlm-kmvaa-2626	Anna Ahlberg
28	vlm-kmvaa-2641	Anna Ahlberg
29	vlm-kmvaa-2638	Anna Ahlberg
30	vlm-kmvaa-2649	Anna Ahlberg
31	vlm-kmvaa-2648	Anna Ahlberg
32	vlm-kmvaa-2683	Anna Ahlberg
33	vlm-kmvaa-2681	Anna Ahlberg
34	vlm-kmvaa-2691	Anna Ahlberg
35	vlm-kmvaa-2689	Anna Ahlberg
36	vlm-kmvaa-2674	Anna Ahlberg
37	vlm-kmvaa-2668	Anna Ahlberg
38	vlm-kmvaa-2669	Anna Ahlberg

## Administrativa uppgifter

*Västmanlands läns museums dnr:* VLM 070032

*VO Kulturmiljö projektnr:* 30-708

*Länsstyrelsen dnr:* 434-948-07

*Fastighetsbeteckning:* Jäder 11:2

*Landskap:* Västmanland

*Län:* Västmanland

*Socken:* Arboga landsförsamling

*Kommun:* Arboga

*Ägare-beställare:* Mälarenergi  
Mats Lindberg  
Box 14  
721 03 VÄSTERÅS

*Entreprenör:* KAK Bygg  
Olle Ångman

Köpings Mur & Husrenovering  
Borsingbyv. 2  
731 97 KÖPING

*Antikvarisk kontroll:* Västmanlands läns museum  
Antikvarisk kontrollant  
Anna Ahlberg  
Slottet  
722 11 VÄSTERÅS





– en del av Region Västmanland

Västmanlands läns museum, Karlsgatan 2, 722 14 VÄSTERÅS  
Tele: 021-39 32 22 · E-post: [lansmuseet@regionvastmanland.se](mailto:lansmuseet@regionvastmanland.se)  
Hemsida: [www.vastmanlandslansmuseum.se](http://www.vastmanlandslansmuseum.se)

ISSN 1651-7342  
ISBN 978-91-87828-41-6