

Västmanlands läns museum
Kulturmiljö Rapport B
2007:B6

Skerike kyrka -Takomläggning 2007

Antikvarisk kontroll

Skerikeby 4:10
Skerike socken
Västmanlands Län

Magnus Henriksson
Anna Ahlberg
Tobias Mårud



**Skerike kyrka
- Takomläggning 2007**

Antikvarisk kontroll

Skerikeby 4:10
Skerike socken
Västmanlands län

Länsmuseets dnr: VLM 050171

*Magnus Henriksson
Anna Ahlberg
Tobias Mårud*

Utgivning och distribution:
Västmanlands läns museum
Slottet, 722 11 Västerås
Tel 021-15 61 00
Fax 021-13 20 76
E-post: lansmuseet@ltv.se
Hemsida: www.vastmanlandslansmuseum.se

© Västmanlands läns museum 2007

Omslagsfoto: Skerike kyrka sedd från ostnordost efter takomläggning. Foto: Tobias Mårud, Västmanlands läns museum.

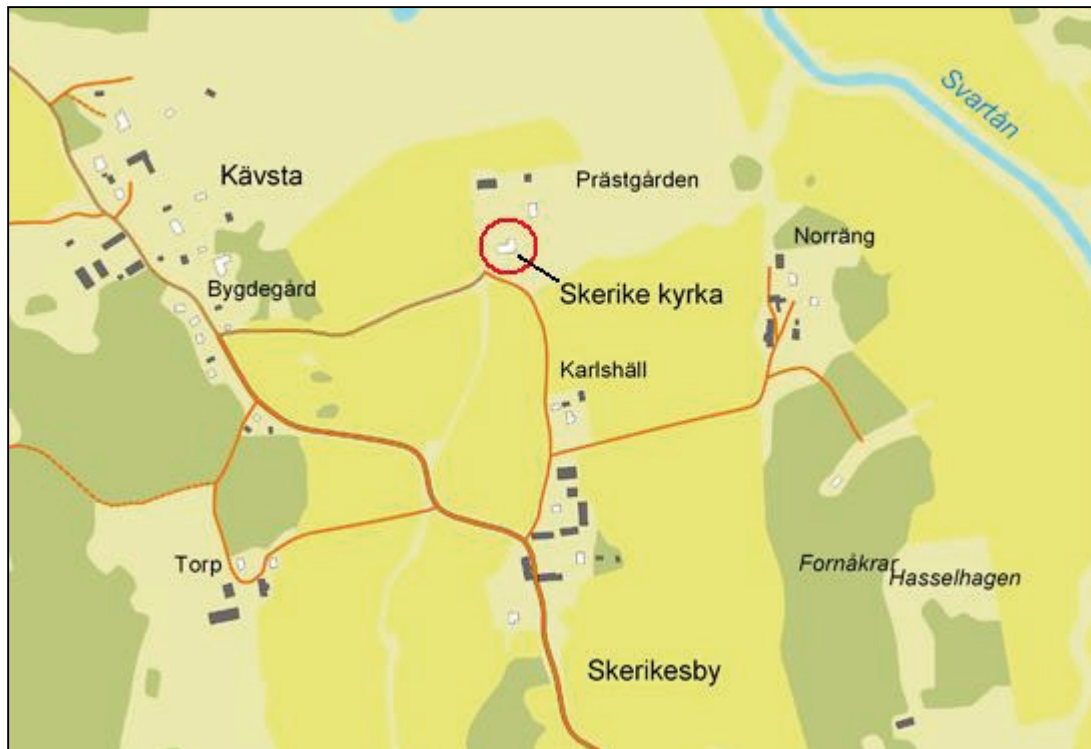
Föreliggande rapport har sammanställts av: Tobias Mårud

Kartor ur allmänt kartmaterial © Lantmäteriet Gävle 1998. Dnr 507-99-498

ISSN 1651-7342
ISBN 978-91-85397-49-5

Inledning

Skerike kyrka är belägen i södra delen av den bördiga Svartådalen, som kännetecknas av omväxlande åkrar och beteshagar omgivna av kuperade skogspartier, en miljö klassad som riksintresse för kulturmiljövården. Den utbredning bebyggelsen i området fick under järnåldern förblev i huvudsak oförändrad under medeltiden och har behållits i nyare tid. Det finns än idag ett tydligt uttydligt samband mellan fornlämningar, äldre vägar och bebyggelse.



Historik

Skerike kyrkas historia sträcker sig tillbaka till 1100-talet, dagens kyrka har i grunden en utformning från 1300-talet. Kyrkan är uppförd av gråsten, med fasader av grovt slagen puts i gråvit nyans samt slätputsade vita omfattningar och hörnpartier. På östra gaveln dominerar ett stort blinderingskors, från 1300-eller 1400-talet vilket är typiskt för flera av de äldsta kyrkorna i norra Svealand. Långhuset har ett brant sluttande sadeltak, som innan restaureringen var klätt med falsad plåt målad med brun oljefärg, plåten lades 1904 och var starkt korroderad. Mot norr finns sakristian från 1700-talets senare hälft, en lägre utbyggnad med halvt tälttak och en skorsten som idag står utan förbindelse med eldstad.

Tornet i väster, från 1871, är uppmurat av gråsten och tegel. Överst är en relativt hög, avsmalnande plåtklädd spira. På tornets övre del byttes mittstock, takbrädor och plåt 1973. Vilket kunde konstateras av en signering på mittstocken vid restaureringen 2007.

Kyrkan är byggd på instabila lerlager som flera gånger orsakat svåra sättningsskador.

Byggnadsvårdsåtgärder

En projektbeskrivning för Skerike kyrka gjord 2005 av Mälardalens Tak & Fasadkonsult AB föreskrev rivning av långhusets och sakristians plåttak och efterföljande täckning med ny galvaniserad stålplåt, renovering av tornets plåtbeklädnad samt arbeten rörande puts, målning, åskledare, trä och underlagspapp. Arbetet startade i april 2007 och var färdigt i oktober 2007.

Torn

All befintlig plåt avlägsnades. Under arbetets gång har rötskadat virke i takpanel och takstolar fortlöpande reparerats med nytt och befintligt takvirke. Rötskadorna visade sig vara mindre omfattande än befarat. Fönsterkupan på tornets norra sida hade dock omfattande rötskador och demonterades för reparation innan plåttäckning.

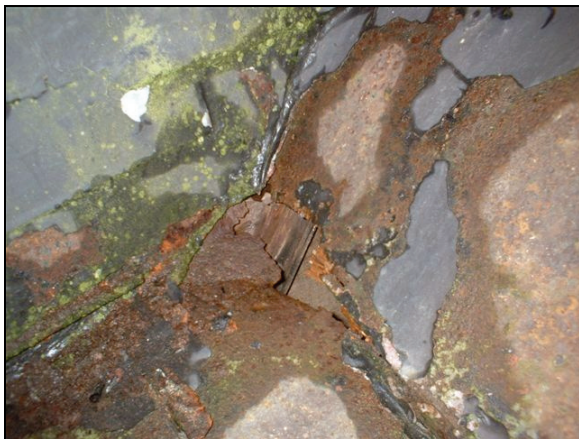


Bild 1. Dålig plåt på tornets norra fönsterkupa.



Bild 2. Samma område efter plåten avlägsnats



Bild 3. Ilusning av nytt virke i tornets stomme.



Bild 4. Åskledarfästet har orsakat rötskador.

Innan plåtläggningen lades underlagspapp av kvalitet YAP 2200 som fästes med pappspik. På taket lades svart, fabriksmålade plåt av märket Prelac Nova från Lindab. Plåten lades i utformning likt befintlig. Vissa skillnader uppkom dock jämfört med tidigare täckning. När underliggande trä togs bort i listerna var täckningen tvungen att bli annorlunda. Runt tornfönstren bestod tidigare täckning av plåt i småformat 45 x 59 cm. Den nya täckningen blev något förenklad. Vid fästning av de nya fotrännorna användes galvad kulturkrok av formaten 6 x 25 mm som senare målades svart. På ljudluckorna fanns korrosionshål vilka lagades före målning.



Bilder 5, 6 och 7. Visar tornets norra huv med äldre plåttäckning, efter plåten avlägsnats samt med ny plåttäckning.



Bild 8. Ljudlucka innan restaurering



Bild 9. Ljudlucka efter restaurering

Målning av tornet utfördes av Kumlins takmåleri, plåten grundades med Pentur Primer och målades därefter två gånger med Pentur Kultur, NCS 9500N, som slätströks med pensel.

De runda luckorna och de fyra fönstren målades utvändigt vita likt tidigare med färg av okänt fabrikat.

I övrigt utfördes kompletterande tätning kring kula och kors på tornspiran med Sikaflex 221 och åskledarfästena åtgärdades.

Långhus och sakristia

Undertakets ålder och kondition var inte känd innan takplåten avlägsnades. Föresatsen var att endast byta skadad panel vilket även skedde. Rötskadat virke i takpanel och takstolar har fortlöpande reparerats med nytt och befintligt takvirke, inga ingrepp gjordes i sakristians takstolar.

En taklucka på långhusets sydvästra nock, som inte längre har någon funktion, demonterades och hålet lades igen med råspont. 3 stycken taköglor vid nock på långhuset avlägsnades. Läckande materialskarvar kring kulan, kors och stös på tornet kompletterades.

All befintlig plåt avlägsnades. Innan plåtläggningen lades underlagspapp av kvalitet YAP 2200 som fästes med pappspik. Den nya plåten målades på undersidan med Liwa Primer. Taket täcktes om med 0,6 mm förzinkad stålplåt i skivor om 1000 mm som dubbelfalsades. Tvärfalsarna försköts 50 mm och ströks med falstättningsmedel av märket Liwa falsolja.

Ävennockfalsar dubbelfalsades. Vid fästning av de nya fotrännorna användes galvad kulturkrok av formaten 6 x 25 mm.



Bild 10. Kyrkan från nordöst innan takomläggningen.



Bild 11. Kyrkan från nordöst efter takomläggningen.

På sakristian förstärktes plåten i skarvarna mot skorsten och långskepp då takbrädor saknas. Sakristians gamla taklucka ersattes med en ny. Skorstenen beslogs med ny plåt likt föregående i falsindelning.



Bild 12. Långhusets takfot med EF plåt.



Bild 13. Sakristians takfot med kilar

Luftning av långhusets takfot utfördes genom att en luftspalt på ca 30 mm sågades upp i takfotsbrädan. Luftspalten avtäcktes med perforerad EF plåt.

Luftning av sakristians takfot utfördes genom att kilar drevs in i befintlig glipa så att en ca 15 mm bred springa uppkom i takfotsbrädan. Tegelstenar som låg på takfotsbrädan avlägsnades för att skapa god luftgenomströmning. Innanför monterades ett skyddsnet.

Stuprör gjordes i 120 mm rör med skarpa, falsade, rörkrökar vid utlopp och överknän. Stuprören tillverkades av Rörman Plåt & Vent AB.

Mindre putsarbeten utfördes vid ståndskivornas anslutning till fasaden.



Bild 14. Utseende på ståndskiva innan takomläggning

I entreprenaden ingår att måla långhusets plåttak efter ett år.

Länsmuseet slutbesiktigade och godkände den 19 oktober 2007 utförda byggnadsvårdsåtgärder.



Bild 15. Utseende på ståndskiva efter takomläggning. Putsning utfördes längs skarvarna mellan putsyta och plåt

Resultat

Entreprenören ville initialt borra ett större antal hål i sakristians takfot för ventilation. Hålen skulle täckas av perforerad plåt. Efter inrådan från byggnadsantikvarie tillgodosågs ventilationsbehovet istället genom att ett mindre antal kilar drevs in i befintliga glipor, dessa täcktes sedan med metallnät på insidan.

Valet av tornets takmaterial har inte skett i samråd med den antikvariska kontrollanten och redovisades inte förrän man började montera upp plåtdetaljer på kyrkan. Projekteringen sade att galvaniserad plåt skulle användas på hela kyrkan men man hade beslutat sig för att använda fabrikslackerad plåt på tornet och sedan platsmåla det en gång för att ge det en penselmålad yta. Åsikter om tillvägagångssätt har framförts muntligt till byggledningen vid ett byggmöte.

Litteratur och källor

Otryckta källor

Västmanlands läns museums arkiv (VLM):

Byggnadsinventeringar

Kyrkogårdsinventering, redovisad 1984-06-19 av antikvarie Ulla Bergquist

Skerike kyrka – renoveringen 1999-2000, rapport dnr 98: 382-316

Litteratur

Kilström, Bengt Ingmar: Skerike kyrka - Utgiven av Västerås stifts kyrkoberskrivningskommitté 1985

Lundblad, Torsten: Skerike socken: dess kyrka och församling - Skerike församling 1980

Bilder

Bild 1: Rörman Plåt & Vent. AB.
Bild 2: Rörman Plåt & Vent. AB.
Bild 3: Rörman Plåt & Vent. AB.
Bild 4: Rörman Plåt & Vent. AB.
Bild 5: Magnus Henriksson, VLM.
Bild 6: Magnus Henriksson, VLM.
Bild 7: Magnus Henriksson, VLM.
Bild 8: Magnus Henriksson, VLM.

Bild 9: Tobias Mårud, VLM.
Bild 10: Magnus Henriksson, VLM.
Bild 11: Tobias Mårud, VLM.
Bild 12: Tobias Mårud, VLM.
Bild 13: Tobias Mårud, VLM.
Bild 14: Magnus Henriksson, VLM.
Bild 15: Tobias Mårud, VLM.

Administrativa uppgifter

Västmanlands läns museums dnr:
VO Kulturmiljö; projektnr:
Länsstyrelsen dnr:
Fastighetsbeteckning:
Landskap:
Län:
Socken:
Kommun:
Ägare-beställare:

VLM 050171
30-703
433-7240-05
Skerikeby 4:10
Västmanland
Västmanland
Västerås domkyrkoförsamling
Västerås
Lars-Åke Augustsson
Västerås Kyrkliga Samfällighet
Fastighetsförvaltningen
Box 5
721 03 Västerås
Rörman Plåt & Vent AB
Gunnar Smedberg
Signalistgatan 16
721 31 Västerås
Tel: 021-801206

Entreprenör:

Kumlins Måleri AB
Bernt Ramsten
Tallmätargatan 2
721 34 VÄSTERÅS
Tel: 021-181094
Västmanlands läns museum
Antikvarisk kontrollant
Slottet
722 11 VÄSTERÅS
Magnus Henriksson
Anna Ahlberg
Tobias Mårud
Tel: 021-15 61 00

Antikvarisk kontroll:



– en del av Landstinget Västmanland

Västmanlands läns museum, Slottet, 722 11 VÄSTERÅS
Tele: 021-15 61 00 · Fax: 021-13 20 76 · E-post: lansmuseet@ltv.se
Hemsida: www.vastmanlandslansmuseum.se

ISSN 1651-7342
ISBN 978-91-85397-49-5