

Västmanlands läns museum  
Kulturmiljö Rapport B  
2009:B6

# Strömsholms slott

## - omläggning av ekparkettgolv i Audiensrummet

Antikvarisk kontroll

Strömsholm 8:52  
Kolbäcks socken  
Västmanlands län

*Anna Ahlberg*





# **Strömsholms slott - omläggning av ekparkettgolv i Audiensrummet**

Antikvarisk kontroll

Strömsholm 8:52  
Kolbäcks socken  
Västmanlands län

Länsmuseets dnr: VLM 090103

*Anna Ahlberg*

Utgivning och distribution:  
Västmanlands läns museum  
Karlgatan 2, 722 14 Västerås  
Tel 021-39 32 22  
E-post: [lansmuseet@regionvastmanland.se](mailto:lansmuseet@regionvastmanland.se)  
Hemsida: [www.vastmanlandslansmuseum.se](http://www.vastmanlandslansmuseum.se)

© Västmanlands läns museum 2018

Omslagsfoto: Strömsholms slott mot öster, våren 2011. Anna Ahlberg, Västmanlands läns museum.

Foto: Där inget annat anges är fotografier tagna av Anna Ahlberg, Västmanlands läns museum.

Kartor: ©Lantmäteriet. Ärende nr i 2018/00086.

ISSN 1651-7342  
ISBN 978-91-87828-45-4



## Inledning

Strömsholms slott ligger på en holme mitt i Kolbäcksån i Strömsholm ca 1,5 mil söder om Hallstahammar i Hallstahammars kommun. Strömsholms slott är ett statligt byggnadsminne sedan 1935 och har av regeringen fastställda skyddsföreskrifter enligt regeringsbeslut från 1993. Strömsholms slott är ett av de åtta kungliga slott som Statens fastighetsverk förvaltar. Slottet ligger också inom riksintresseområdet för kulturmiljö Strömsholms kanalmiljö, U 7.

Under 2008 ansökte Statens fastighetsverk om tillstånd hos Riksantikvarieämbetet för omläggning av ekparkettgolv i Audiensrummet på Strömsholms slott. Vid en förstudie inför arbetet med ekparkettgolvet i Audiensrummet upptäcktes angrepp av hussvamp under golvet. Kvarvarande hussvampsmycel ska tas bort liksom ca 300 mm av fyllningen under golvet. Riksantikvarieämbetet beviljar tillstånd till ansökta åtgärder den 28 juni 2006, dnr: 311-2000-2006.

Statens fastighetsverk har utsett Anna Ahlberg, bebyggelseantikvarie vid Västmanlands läns museum som antikvarisk kontrollant för åtgärderna. Kontrollen har genomförts under vinter och våren 2009 och därefter har föreliggande rapport sammanställts.



1. Strömsholms slott ligger på en holme i Kolbäcksån. Slottet är markerat med en röd ring.



2. Strömsholms slott med park ligger i ett öppet odlingslandskap med Mälaren i söder och Kolbäcksån ringlandes genom landskapet. Flygbild från 1930. Foto: III Flygkåren, Västmanlands läns museum

## Historik

Strömsholms slott ligger på en holme mitt i Kolbäcksån i Strömsholm ca 1,5 mil söder om Hallstahammar i Hallstahammars kommun. Slottet ligger i ett öppet odlingslandskap med Mälaren i söder och den viktiga Kolbäcksån ringlandes genom landskapet. Slottet är omgiven av en storslagen lustträdgård och alléer som inramas av vatten, åkrar, vida ängar och stora betesmarker.

Dagens slott börjades uppföras 1669 och stod till sitt yttre färdigt runt 1680. Det var riksänkedrottningen Hedvig Eleonora som tog initiativ till uppförandet och gav Nicodemus Tessin d-ä. uppdraget att rita slottet och dess lustträdgård. Slottet uppfördes på den plats där Gustav Vasa på 1550-talet lät uppföra en kungsgård med inriktning mot hästavel. Riksänkedrottningen Hedvig Eleonora lät riva det gamla stenhuset för att ge plats åt den nya slottsmiljön. I den nya byggnaden tycks betydande delar av murar från det äldre stenhuset ha använts. I dag är de synliga i källarvåningens tegelmurar och valv. Till slottet uppfördes ett tjugotal andra byggnader i anslutning till slottet.

År 1621 fastställdes en stallstat för Strömsholm och som anses vara den första stuteriverksamheten i landet. Stallanläggningen var då placerad norr om slottet vid Kolbäcksån. Under 1630-talets slut påbörjades en flytt av stallbyggnader från slottet till åsen. Runt 1669 uppfördes ett flertal byggnader på åsen. Under det sena 1700-talet och tidiga 1800-talet skedde stora förändringar. Bostäder, ladugårdar med flera byggnader uppfördes och 1855 stod det Vita ridhuset färdigt.



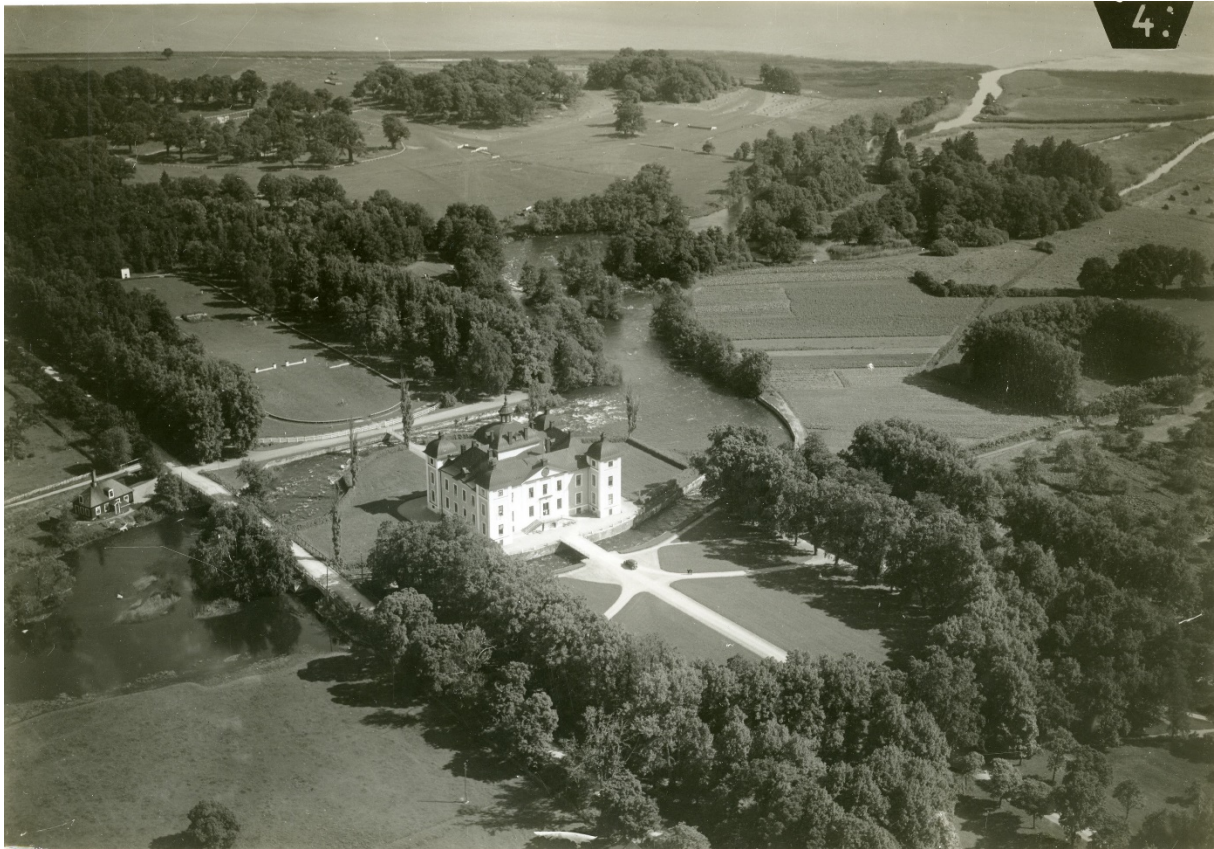
Efter Riksänkedrottningen Hedvig Eleonoras död 1715 avstannade arbetet med slottets inredningar. Först på 1730-talet genomfördes en byggnadsperiod då bland annat slottskapellet på vinden inreds efter Carl Hårlemans ritningar. Nu uppförs bland annat det så kallade Stenköket en bit väster om slottet. Slottet beboddes inte av de kungliga men de jakt- och naturintresserade regenterna Karl XI och Karl XII vistades gärna på Strömsholm då de ägnade stuteriet och jaktmarkerna stort intresse. När Gustav III gifter sig med Sofia Magdalena år 1766 utsågs Strömsholms slott som hennes livgeding. Under denna period blev främst bottenvåningen med drottningens svit inredd. Däremellan genomfördes underhållsarbete.

Under 1800-talet minskade Strömsholms slotts betydelse som kunglig bostad. År 1868 beslöts att Arméns rid- och körskola skulle inrättas på platsen och även disponera lokaler i slottet. Flera byggnader uppfördes i slottsområdet. Arméns ridskola lades ned 1968 och därefter har byggnaderna använts av civil verksamhet.



3. Kavalleriet framför slottet. Foto: Gösta Florman, Västmanlands läns museum.

I likhet med andra kungliga slott har slottsbyggnaden och trädgården under 1900-talet genomgått restaureringar som syftar till att lyfta fram slottets äldsta historia. Under 1930-talet genomfördes, under ledning av slottsarkitekt Knut Nordenskiöld, modernisering av slottet. Vid samma period genomgick trädgårdsanläggningen en omvandling efter trädgårdsarkitekten Sven Hermelins ritningar. På 1970-talet genomfördes en ommöblering i slottet vars syfte var att återskapa det utseende slottets interiörer hade före 1816, dvs. under Sofia Magdalenas tid på 1760- och 1770-talen. Under 1990-talet har slottet restaurerats i olika etapper. Den kungliga våningens rumsfördelning har återställts och 1700-talsmöblerna har placerats i sitt sammanhang.



4. Flygbild över Strömsholms slott och park 1930. Foto: Flygfoto, Västmanlands läns museum.



5. Strömsholms slott 1950. Foto: Berit Wallenberg, Riksantikvarieämbetet.



Strömsholms slott tillhör ett av de fåtal slott som kontinuerligt varit i kunglig disposition sedan Vasatiden. Statens fastighetsverk övertog ansvaret för Strömsholms slott med omgivningarna 1993. Slottet har sedan 1972 varit tillgängligt för allmänheten och är idag museum och ett populärt besöksmål. Slottskapellet används ofta till vigsel under årets sommarmånader.

## **Byggnadsvårdsåtgärder**

Audiensrummet har tidigare kallats förmaket till den nedre våningens Kungliga sängkammare. Rummet fick sin huvudform i samband med om- och tillbyggnaden 1669-1680 medan inredningen av rummet uppfördes under perioden 1766-1774. Då inreddes hela nedre våningen till Sofia Magdalena. Golvet, snickerierna, taket och papperstapeterna är från åren kring 1770. Inredningen i rummet har under århundrandena renoverats ett flertal gånger. Under perioden då Arméns rid- och körskola var stationerad vid Strömsholms slott användes våningen i samband med fester. Ofta förevisades gästerna på gruppbilder i Audiensrummet.

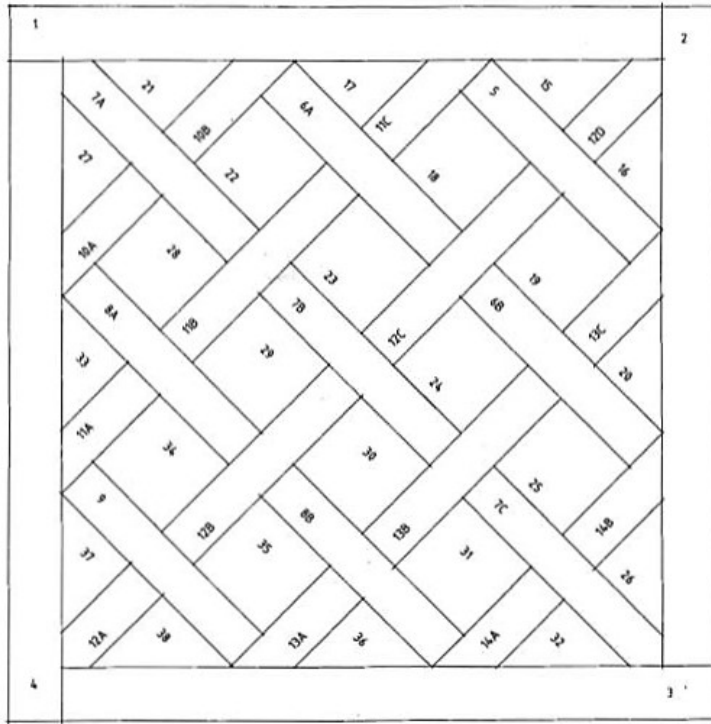
Enligt Teknisk Beskrivning Hus, förfrågningsunderlag som Björn Norman, Normans arkitektkontor AB sammanställt så har åtgärder genomförts på parkettgolvet år 1830, 1862 och 1869. Norman konstaterar också att åtgärder även har skett under 1900-talet. Dessa åtgärder har genomförts på ett sätt som påverkat golvet tekniska uppbyggnad. Delar av parkettgolvet har limmats ihop och fyllningar har spikats fast i underlaget. Tavlorna har i originalutförande varit fästa med klippspik men har vid senare reparationer fästs med träskruv och trådspik.

I Normans förfrågningsunderlag kartläggs även skadebilden på golvet. Golvet beskrivs ha utmattningsskador på grund av att spont och not har skadats. Sprickor förekommer i enskilda ”parkettbitar. Undersidorna har insektsangrepp, som kan vara pågående i delar mot ytterväggsmuren. Skador kan även förekomma på underlag och undergolv. Skador har även uppkommit på grund av 1900-talets lagningar med lim mm, beskrivet ovan.

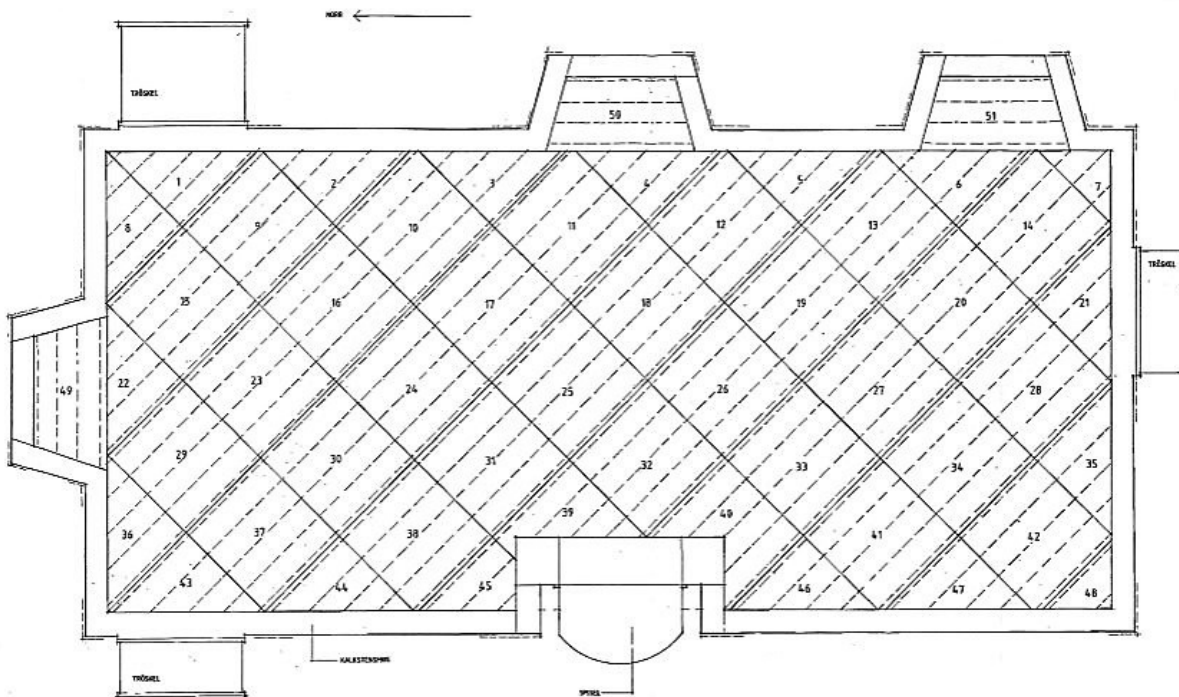
I Riksantikvarieämbetets beslut framgår att det vid en förstudie upptäckts angrepp av hussvamp under golvet. Svampangreppet, som inte är aktivt, har troligen uppkommit vid mitten av 1900-talet på grund av ett vattenläckage från värme- och vattensystemet. Skadan ska ha åtgärdats tidigare. Enligt Riksantikvarieämbetets beslut ska kvarvarande hussvampmycel tas bort liksom ca 300 mm av fyllningen under golvet. Arbetet möjliggör även att underliggande bjälklag kan dokumenteras och att dendrokronologisk datering kan göras för att öka kunskapen om slottets olika byggnadsfaser.

### **Beskrivning av golvet**

Golvet består av ca 50 parkettavlor lagda i ett rombiskt mönster omgärdat av en kalkstensfris. Varje tavla består av en ram i fyra bitar och en fyllning med mönsterlagda snedställda rektangulära bitar och kvadrater. Varje tavla består av 38 bitar. Tjockleken på ramverket och fyllningar är varierande.



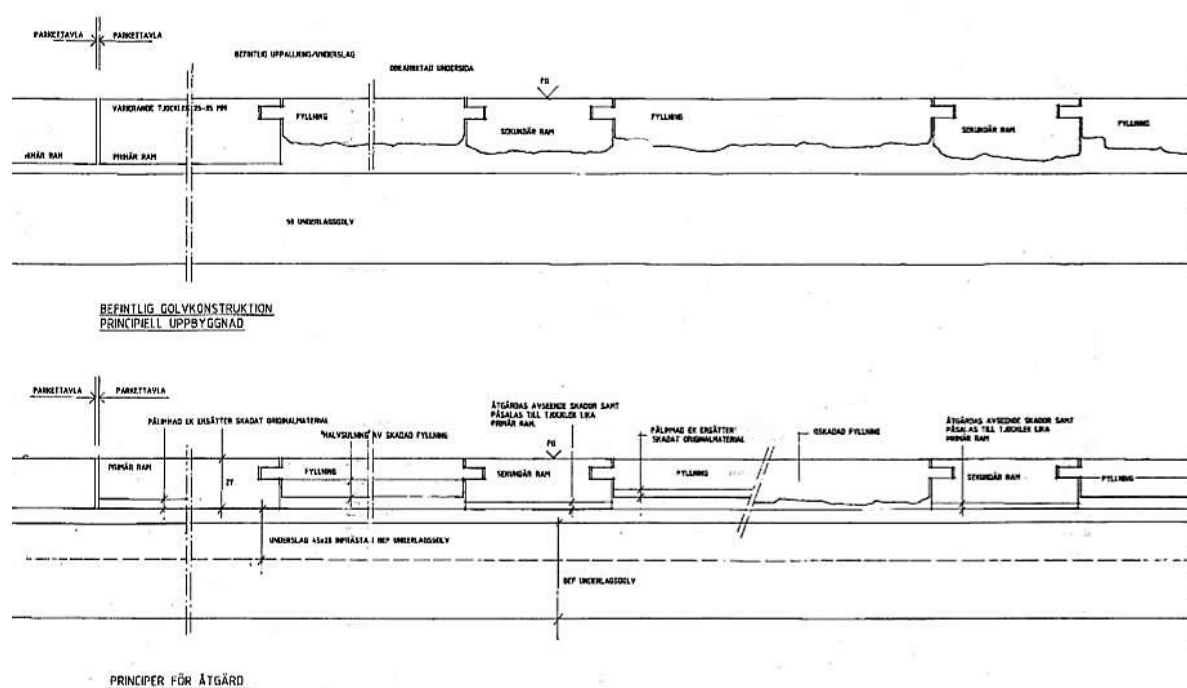
6. Varje tavla består av en ram i fyra bitar med en fyllning av mönsterlagda snedställda rektangulära bitar och kvadrater. Varje tavla består av 38 bitar.  
Ritning: Norman Arkitektkontor, B. Norman, A372:11 2008-03-10.



7. Golvet består av ett 50 tal tavlor lagda i ett rombiskt mönster omgärdat av en kalkstensfris  
Ritning: Golöplan översikt, Norman Arkitektkontor, B. Norman, A372:01 2008-03-10

## Renovering av golvet

Inför arbetet har golvet mätts upp och ritningar tagits fram av slottsarkitekten. En avvägning av det befintliga golvet översida och kalkstenfrisen har också genomförts. Samtliga parkettavlor märktes upp och demonterades. Därefter märktes varje del i varje tavla för att därefter demonteras. Parkettavlorna är infästa längs yttre ramen och i mitten. Infästningen är utförd med klippspik förutom där tidigare renovering genomförts, där kan skruv ha använts. Infästningarna är dolda med kvadratisk ekplugg. Vissa parkettavlor var ihop limmade med angränsande ram. På flera håll var fyllningarna spikade i underlaget med trådspik eller dyckert. Vid demonteringen har ekpluggen borrats upp. Många tavlor hade varierad tjocklek på ramvirke och fyllning.



8. Principiell uppbyggnad för åtgärderna. Den översta skissen visar uppbyggnaden av golvkonstruktion innan åtgärd. Den nedre skissen för tänkt åtgärd. Ritning: Parkettaola principiell skiss-åtgärd, Norman Arkitektkontor, B. Norman, A372:12, 2008-03-10.

Principer för lagningar och åtgärder har följt ritning A372:12. Lagningar har genomförts på undersidan för att förstärka spegel eller ramvirke. Ytterramar och mellanliggande rammar har åtgärdats så att de får en enhetlig tjocklek på 27 mm. Lagning har också genomförts vid maskstunget eller skadat material samt då skadad spont eller not behövts ersättas. Den ursprungliga konstruktionen med en tappad huvudram, sekundära rammar infäst med spont eller lös fjäder i den primära ramen och "halvt i halvt" när de korsar varandra samt fyllningar infästa i ramträ med spont har bevarats och återställt. På ställen där så kallad "schimsning" förekommit har dessa dokumenterats av utförande entreprenör.

Ekparkettens översida har i stort bevarats intakt. Vid ett fåtal ställen har delar av ramverket ersatts av nytt trä. Vid lagningar har vitlim använts. All lagning har genomförts med massiv, svensk ek av hög kvalitet. Det har varit viktigt att trämaterialen varit förvarat i en miljö som liknat Audiensrummet vad gällande temperatur och relativ fuktighet. Renovering av parkettavlor har skett på ett snickeri där de har dokumenterats och renoverats.

Efter att tavlorna demonterats lyftes undergolvet bort. Skador återfanns vid norra fönstret mot östra fasaden. Undergolvet består av sågade brädor i dimensionen ca 50 x 260 mm. De skadade delarna ersattes med material lika befintligt.

När undergolvet lyfts frilades golvkonstruktionen. Undergolvet vilade på tvärgående golvbjälkar. Bjälkarna var av olika dimension och i rummets östra del, mot ytterväggen framför fönsterna, var de av mindre och nyare karaktär. Troligen härstammar dessa från tidigare renoveringar. Timret mot rummets västra vägg var angripet av hussvamp. Fyllningen var blandad av sand och tegelkross och spår av mycel var synlig på både trä och tegel. Vissa träpartier har äldre insektsangrepp. Fyllnadsmassor och angripet trä destrueras delvis och saneringsfirma behandlade kvarvarande fyllning med antisvampmedel. Vid genomgång av fyllnadsmassorna har äldre keramiska föremål hittats. Dessa har sparats i en låda märkt Audiensrumsbjälklag daterad 2008-11-06 och förvaras på vinden som dokumentation. Vid friläggandet kunde även, på vissa håll, lagt tegel skönjas. Troligen är detta delar av de tegelvalv som utgör källarvåningens tak.

De äldre bjälkarna som var angripna av hussvamp ersattes av limträbalkar placerade på plintar av lecamurblock. I rummet är ca 1/3 av de äldre bjälkarna bevarade. Mellan bjälke och plint placerades papp. Ny fyllning bestående av tvättad sand och delar av den äldre fyllningen placerades mellan bjälkarna. Det äldre underlagsgolvet återmonterades och lagades med nytt virke. Höjden på parkettgolvet mättes in och justerades genom att undergolvet anpassades genom slipning. En tidigare planerad lösning med monterade bärlister behövdes därför ej genomföras.

För åldersbestämning bjälkarna togs dendrokronologiska prover som analyserats av Alf Bråten i Trollhättan. Prover togs på tre golvbjälkar, nr 5, 6 och 8. Samtliga prover visar att trädens fällnings år är daterade till mellan 1770-1774. *Se bilaga A.*

Mott ytterväggen hade stenfrisen sjunkit ca 5 centimeter och denna justerades upp så att golv och fris hamnade i våg. Därefter har tavlorna återmonterats på sin ursprungliga plats. Lumpapp har lagts vid behov vid korsmötena mellan parkettavlor. Tavlorna har spikats med klippspik alternativt skruvats. De fyrkantiga hålen har pluggats med ny ekplugg. Efter montering har ny ”schimsning” genomförts för att täta bredare springor. Nya synliga ytor har därefter retuscherats genom halvoljning genom en metod som slottsarkitekten och hantverkarna testats sig fram. Även de nya ekpluggarna har retuscherats efter montering.





9-11. När undergolvet lyfts frilades golvkonstruktionen. Undergolvet vilade på tvärgående golvbjälkar. Fyllningen var en blandning mellan sand och tegelkross och spån. I fyllnadsmassorna hittades äldre keramiska föremål, synliga i bilden över t.v. Dessa har bevarats i en kartong på vinden.





12-14. Mot rummets västra vägg var timret angripet av hussvamp. Delar av mycelet var synlig då undergolvet lyftes. Fyllnadsmassorna och det angripna träet destruerades.





15-18. Även bjälkar var angripna av hussvamp. Vissa träpartier hade äldre insektsangrepp. Vid friläggandet kunde även, på vissa håll, lagt tegel skönjas.





19–21. Bjälkarna var av olika dimension. I rummets östra del var bjälkarna av mindre och nyare karaktär. De härstammar troligen från tidigare renoveringar.





22-24. Fyllning av grov tegelkross. De bruna träesterna är äldre svampangripna bjälkar.





25-27. Svampangreppet var i stort koncentrerat till rummets sydvästra del. Där har det tidigare förekommit en vattenskada.





28-31. Över t.v. delar av värmekanaler från den öppna spisen. Stenfrisen hade sjunkit mot öster.  
Mycel var synligt på tegelstenar. Svampangripet material destruerades.





32-35. Kvarvarande fyllning behandlades med antisvampmedlet. De svampangripna bjälkarna ersattes med nya limträbjälkar. Dessa placerades på plintar av lecablock. Papp lades emellan.





36-38. Det äldre undergolvet lades tillbaka. Audiensrummet mot norr.





39-40. Audiensrummet mot söder. Hål efter tidigare fästning av undergolvet och parkettavlor.





41. En mindre del av undergolvetts plankt fick bytas ut då det var för dåligt att läggas tillbaka.



42. Stenfrisen mot sydost. Frisen t.v. har justerats då den sjunkit med ca 5 cm.





43. Den justerade stenfrisen.



44. Stenfrisen och undergolv innan parkettaavlorna återlagts.



45. Det nyrenoverade parkettgolvet återlagt. Golvet är ännu ej behandlat.





46. Det nyrenoverade parkettgolvet återlagt. I bild syns en del av en lagad ram med ett nytt trästycke innan det retuscherats in.





47. *Tavlorna har spikats med klippspik alt. skruvats. Hålen har pluggats med en fyrkantig ekplugg.*



48–49. *Ekpluggarna innan de retuscherats in. Så mycket som möjligt av det äldre parketten har bevarats. T.v. syns några mindre ilagningar, där man använt användbara delar av äldre kasserat trä.*





50-51. Parkettgolvet innan ytbehandling.

## Resultat

Västmanlands läns museum har anlitas som antikvarisk kontrollant vid omläggning av ekparkett i Audiensrummet, Strömsholms slott. Kontrollanten har dokumenterat och följt arbetets gång. Västmanlands läns museum har besiktat de genomförda byggnadsåtgärderna och de har genomförts utifrån ställda villkor i Riksantikvarieämbetes beslut (dnr 311-3597-2008). Läns museet var inte anlita innan parkettgolvet monterades bort, därför har dess status innan renoveringsåtgärderna inte dokumenterats av läns museet. Golvets skick finns dock dokumenterat av slottsarkitekten i förfrågningsunderlaget för renoveringen. Under arbetet har dendrokronologiska prover tagits på golvbjälkar vilka visar att fällningsåren för träden är 1770-1774.



## Litteratur och källor

Karlsson, Eva-Lena, (red.), Millhagen-Adelswärd, Rebecka, (red.). *Strömsholm slott*. Stockholm: Byggförlaget, 2005.

Norman, Björn, *U308:1-Strömsholms slott Västmanland, Rum 11 – Audiensrummet. Reparation av parkettgolv. Teknisk beskrivning Hus, förfrågningsunderlag, upprättad 2008-03-10*. Normans arkitektkontor AB 2008.

Norman, Björn, *U308:1-Strömsholms slott Västmanland, Rum 11 – Audiensrummet. Reparation av parkettgolv, Fotobilaga, förfrågningsunderlag, upprättad 2008-03-10*. Normans arkitektkontor AB 2008.

[www.sfv.se](http://www.sfv.se)

Västmanlands läns museum, topografiskt arkiv, ”*Strömsholms slott*”.

## Bildförteckning

Nr.	Bild id.	Fotograf
1	karta	©Lantmäteriet
2	Vlm-E 1435	VLM:s arkiv
3	Vlm-E 1443	VLM:s arkiv
4	Vlm-E 1434	VLM:s arkiv
5	bwr43619	Riksantikvarieämbetet
6	Detalj av ritning	Björn Norman
7	Detalj av ritning	Björn Norman
8	Detalj av ritning	Björn Norman
9	vlm-kmvaa-1811	Anna Ahlberg
10	vlm-kmvaa-1808	Anna Ahlberg
11	vlm-kmvaa-1813	Anna Ahlberg
12	vlm-kmvaa-1810	Anna Ahlberg
13	vlm-kmvaa-1806	Anna Ahlberg
14	vlm-kmvaa-1807	Anna Ahlberg
15	vlm-kmvaa-1804	Anna Ahlberg
16	vlm-kmvaa-1805	Anna Ahlberg
17	vlm-kmvaa-1800	Anna Ahlberg
18	vlm-kmvaa-1803	Anna Ahlberg
19	vlm-kmvaa-1838	Anna Ahlberg
20	vlm-kmvaa-1837	Anna Ahlberg
21	vlm-kmvaa-1839	Anna Ahlberg
22	vlm-kmvaa-1840	Anna Ahlberg
23	vlm-kmvaa-1841	Anna Ahlberg
24	vlm-kmvaa-1842	Anna Ahlberg
25	vlm-kmvaa-1843	Anna Ahlberg
26	vlm-kmvaa-1844	Anna Ahlberg
27	vlm-kmvaa-1847	Anna Ahlberg
28	vlm-kmvaa-1848	Anna Ahlberg
29	vlm-kmvaa-1855	Anna Ahlberg
30	vlm-kmvaa-1854	Anna Ahlberg
31	vlm-kmvaa-1852	Anna Ahlberg
32	vlm-kmvaa-1883	Anna Ahlberg
33	vlm-kmvaa-1886	Anna Ahlberg
34	vlm-kmvaa-1888	Anna Ahlberg
35	vlm-kmvaa-1891	Anna Ahlberg
36	vlm-kmvaa-1986	Anna Ahlberg
37	vlm-kmvaa-1983	Anna Ahlberg
38	vlm-kmvaa-1981	Anna Ahlberg
39	vlm-kmvaa-1987	Anna Ahlberg
40	vlm-kmvaa-1982	Anna Ahlberg

Nr.	Bild id	Fotograf
41	vlm-kmvaa-1988	Anna Ahlberg
42	vlm-kmvaa-1990	Anna Ahlberg
43	vlm-kmvaa-1980	Anna Ahlberg
44	vlm-kmvaa-1991	Anna Ahlberg
45	vlm-kmvaa-3145	Anna Ahlberg
46	vlm-kmvaa-3148	Anna Ahlberg
47	vlm-kmvaa-3146	Anna Ahlberg
48	vlm-kmvaa-3150	Anna Ahlberg
49	vlm-kmvaa-3152	Anna Ahlberg
50	vlm-kmvaa-3149	Anna Ahlberg
51	vlm-kmvaa-3151	Anna Ahlberg

## Administrativa uppgifter

<i>Västmanlands läns museums dnr:</i>	VLM 090103
<i>Riksantikvarieämbetets dnr:</i>	311-3597-2008
<i>Fastighetsbeteckning:</i>	Strömsholm 8:52
<i>Landskap:</i>	Västmanlands landskap
<i>Län:</i>	Västmanlands län
<i>Socken:</i>	Kolbäcks socken
<i>Kommun:</i>	Hallstahammars kommun
<i>Ägare-beställare:</i>	Statens fastighetsverk Box 254 751 05 UPPSALA
<i>Arkitekt:</i>	Normans arkitektkontor AB Björn Norman Box 135 640 45 KVICKSUND
<i>Projektledning:</i>	Projektledningsbyrån AB Thomas Plan Kaserngården 4 791 40 FALUN
<i>Entreprenör:</i>	Harakers Bygg Fältmätargatan 6 721 35 VÄSTERÅS  Rickeby Massiv Trä AB Krägga Gård v 3. 746 93 BÅLSTA
<i>Antikvarisk kontroll:</i>	Västmanlands läns museum Antikvarisk kontrollant Anna Ahlberg Karlskatan 2 722 14 VÄSTERÅS Tele: 021-39 32 22

DENDROKRONOLOGISK UNDERSÖKNING

---

Identifikation

Antal Sav- Årtalet för  
mätta ved yttersta innersta  
års- Van- mätta mätta  
ringar kant års- års-  
ringen ringen

Strömsholm Slott

Tre golvbjälkar, numrerade: 5, 6 och 8

Golvbjälke no 5	Fur	69	V	1771 – 1703
Golvbjälke no 6	Fur	77	V	1773 – 1697
Golvbjälke no 8	Fur	67	V	1770 – 1704

**Kommentar:** Samtliga virken innehåller partier av blåved. Virkena har rester av bark

Trädens fällningsår:

Bjälke no 5: Vinterhalvåret 1771 – 1772

Bjälke no 6: -"- 1773 – 1774

Bjälke no 8: -"- 1770 – 1771

16. December 2008

*Alf Bråthen*  
Alf Bråthen









– en del av Region Västmanland

Västmanlands läns museum, Karlsgatan 2, 722 14 VÄSTERÅS  
Tele: 021-39 32 22 · E-post: [lansmuseet@regionvastmanland.se](mailto:lansmuseet@regionvastmanland.se)  
Hemsida: [www.vastmanlandslansmuseum.se](http://www.vastmanlandslansmuseum.se)

ISSN 1651-7342  
ISBN 978-91-87828-45-4