

Västmanlands läns museum
Kulturmiljö Rapport B
2009:B7

Stenköket vid Strömsholms slott

- ombyggnation etapp 1

Antikvarisk kontroll

Strömsholm 8:52
Kolbäcks socken
Västmanlands län

Anna Ahlberg



Stenköket vid Strömsholms slott - ombyggnation etapp 1

Antikvarisk kontroll

Strömsholm 8:52
Kolbäcks socken
Västmanlands län

Länsmuseets dnr: VLM 090104

Anna Ahlberg

Utgivning och distribution:
Västmanlands läns museum
Karlgatan 2, 722 14 Västerås
Tel 021-39 32 22
E-post: lansmuseet@regionvastmanland.se
Hemsida: www.vastmanlandslansmuseum.se

© Västmanlands läns museum 2018.

Omslagsfoto: Stenköket med fasad mot slottsparken i april 2009. Anna Ahlberg, Västmanlands läns museum, vlm-kmvaa-2084.

Foto: Där inget annat anges är fotografier tagna av Anna Ahlberg, Västmanlands läns museum.

Kartor: ©Lantmäteriet. Ärende nr i 2018/00086.

ISSN 1651-7342
ISBN 978-91-87828-46-1

Inledning

Strömsholms slott ligger på en holme mitt i Kolbäcksån i Strömsholm ca 1,5 mil söder om Hallstahammar i Hallstahammars kommun. Strömsholms slott är sedan 1935 ett statligt byggnadsminne och har av regeringen fastställda skyddsföreskrifter enligt regeringsbeslut från 1993. Strömsholms slott är ett av de åtta kungliga slott som Statens fastighetsverk förvaltar. Slottet ligger också inom riksintresseområdet för kulturmiljö Strömsholms kanalmiljö, U 7.

Under 2008 ansökte Statens fastighetsverk om tillstånd hos Riksantikvarieämbetet för ombyggnation av köket i Stenköket, etapp 1. Handlingar för ombyggnationen, daterade den 5 november 2008 utförda av Björn Norman. Norman arkitektkontor AB, har bilagts ansökan. Riksantikvarieämbetet beviljar tillstånd för ansökta åtgärder den 26 juni 2009, dnr: 311-4181-2008.

Statens fastighetsverk har utsett Anna Ahlberg, bebyggelseantikvarie vid Västmanlands läns museum som antikvarisk kontrollant för åtgärderna. Kontrollen har genomförts under vinter och våren 2009 och därefter har föreliggande rapport sammanställts.



1. Strömsholms slott ligger på en holme i Kolbäcksån. Stensköket är markerat med en röd ring.

Historik

Strömsholms slott ligger på en holme mitt i Kolbäcksån i Strömsholm ca 1,5 mil söder om Hallstahammar i Hallstahammars kommun. Slottet ligger i ett öppet odlingslandskap med Mälaren i söder och med den viktiga Kolbäcksån ringlandes genom landskapet. Slottet är omgiven av en storslagen lustträdgård och alléer som inramas av vatten, åkrar, vida ängar och stora betesmarker.



2. Strömsholms slott med park ligger i ett öppet odlingslandskap med Mälaren i söder och Kolbäcksån ringlandes genom landskapet. Flygbild från 1930. Foto: III Flygkåren, Västmanlands läns museum.

Dagens slott börjades uppföras 1669 och stod till sitt yttre färdigt runt 1680. Det var riksänkedrottningen Hedvig Eleonora som tog initiativ till uppförandet och gav Nicodemus Tessin d-ä. uppdraget att rita slottet och dess lustträdgård. Slottet uppfördes på den plats där Gustav Vasa på 1550-talet lät uppföra en kungsgård med inriktning mot hästavel. Riksänkedrottningen Hedvig Eleonora lät riva det gamla stenhuset för att ge plats åt den nya slottsmiljön. I den nya byggnaden tycks betydande delar av murar från det äldre stenhuset ha använts. I dag är de synliga i källarvåningens tegelmurar och valv. Till slottet uppfördes ett tjugotal andra byggnader i anslutning till slottet.

År 1621 fastställdes en stallstat för Strömsholm och som anses vara den första stuteriverksamheten i landet. Stallanläggningen var då placerad norr om slottet vid Kolbäcksån. Under 1630-talets slut påbörjades en flytt av stallbyggnader från slottet till åsen. Runt 1669 uppfördes ett flertal byggnader på åsen. Under det sena 1700-talet och tidiga 1800-talet skedde stora förändringar. Bostäder, ladugårdar med flera byggnader uppfördes i området och 1855 stod det Vita ridhuset färdigt.

Efter riksänkedrottningen Hedvig Eleonoras död 1715 avstannade arbetet med slottets inredningar. Först på 1730-talet genomfördes en byggnadsperiod då bland annat slottskapellet på vinden inreds efter Carl Hårlemans ritningar. Nu uppförs bland annat det så kallade Stenköket en bit väster om slottet. Slottet beboddes inte av de kungliga men de jakt- och naturintresserade regenterna Karl XI och Karl XII vistades gärna på Strömsholm då de ägnade stuteriet och jaktmarkerna stort intresse. När Gustav III gifte sig med Sofia Magdalena år 1766 utsågs Strömsholms slott som hennes livgeding. Under denna period blev främst bottenvåningen med drottningens svit inredd. Däremellan genomfördes underhållsarbete.

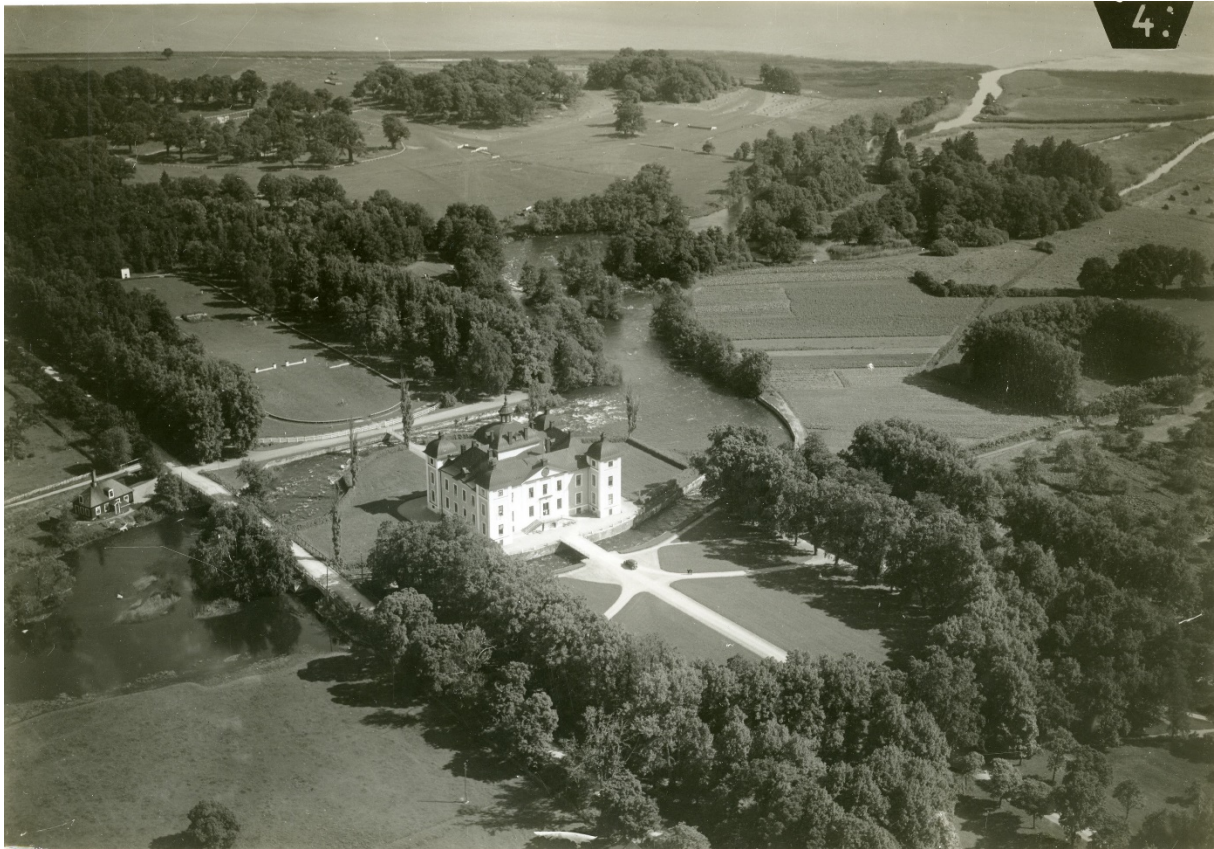
Under 1800-talet minskade Strömsholms slotts betydelse som kunglig bostad. År 1868 beslöts att Arméns rid- och körskola skulle inrättas på platsen och även disponera lokaler i slottet. Flera byggnader uppfördes i slottsområdet. Arméns rid- och körskola lades ned 1968 och därefter har byggnaderna använts av civil verksamhet.



3. Kavalleriet framför slottet. Foto: Gösta Florman, Västmanlands läns museum.

I likhet med andra kungliga slott har slottsbyggnaden och trädgården under 1900-talet genomgått restaureringar som syftar till att lyfta fram slottets äldsta historia. Under 1930-talet genomfördes, under ledning av slottsarkitekt Knut Nordenskiöld, modernisering av slottet. Vid samma period genomgick trädgårdsanläggningen en omvandling efter trädgårdsarkitekten Sven Hermelins ritningar. På 1970-talet genomfördes en ommöblering vars syfte var att återskapa det utseende slottets interiörer hade före 1816, dvs under Sofia Magdalenas tid 1760- och 1770-talen. Under 1990-talet har slottet restaurerats i olika etapper. Den kungliga våningens rumsfördelning har återställts och 1700-talsmöblerna har placerats i sitt sammanhang.

Strömsholms slott tillhör ett av de fåtal slott som kontinuerligt varit i kunglig disposition sedan Vasatiden. Statens fastighetsverk övertog ansvaret för Strömsholms slott med omgivningar 1993. Slottet har sedan 1972 varit tillgängligt för allmänheten och är idag museum och ett populärt besöksmål. Slottskapellet används ofta till vigsel under årets sommarmånader.



4. Flygbild över Strömsholms slott och park 1930. Foto: Flygfoto, Västmanlands läns museum.



5. Strömsholms slott 1950. Foto: Berit Wallenberg, Riksantikvarieämbetet.

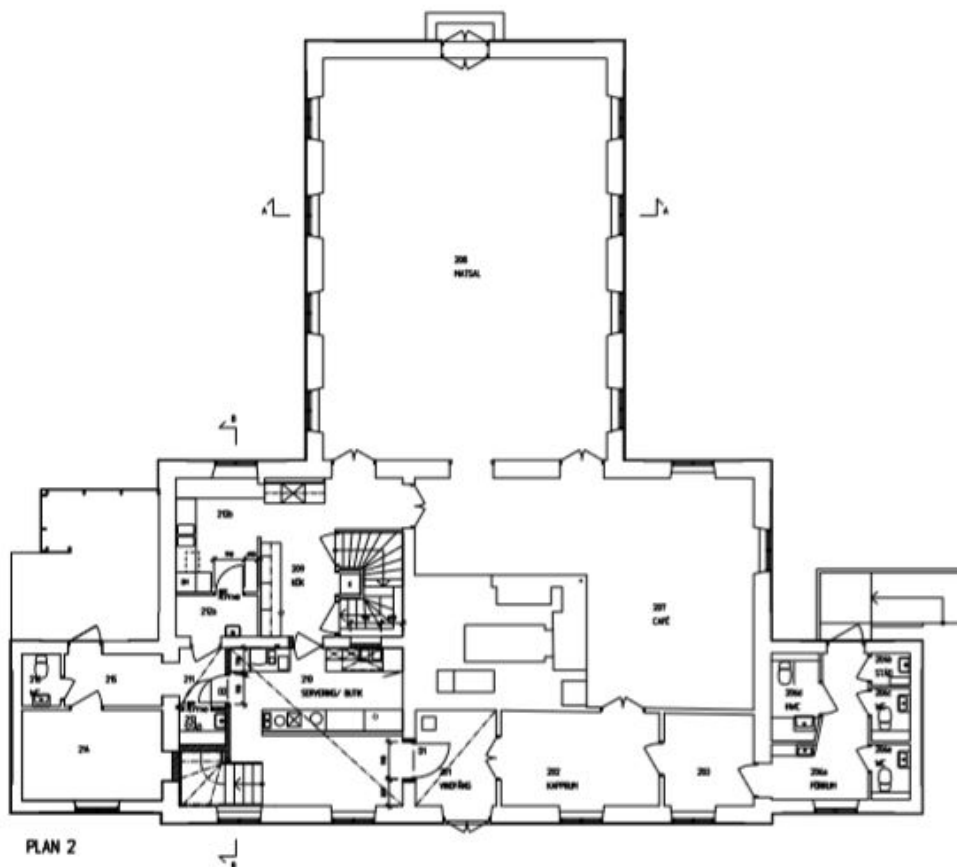
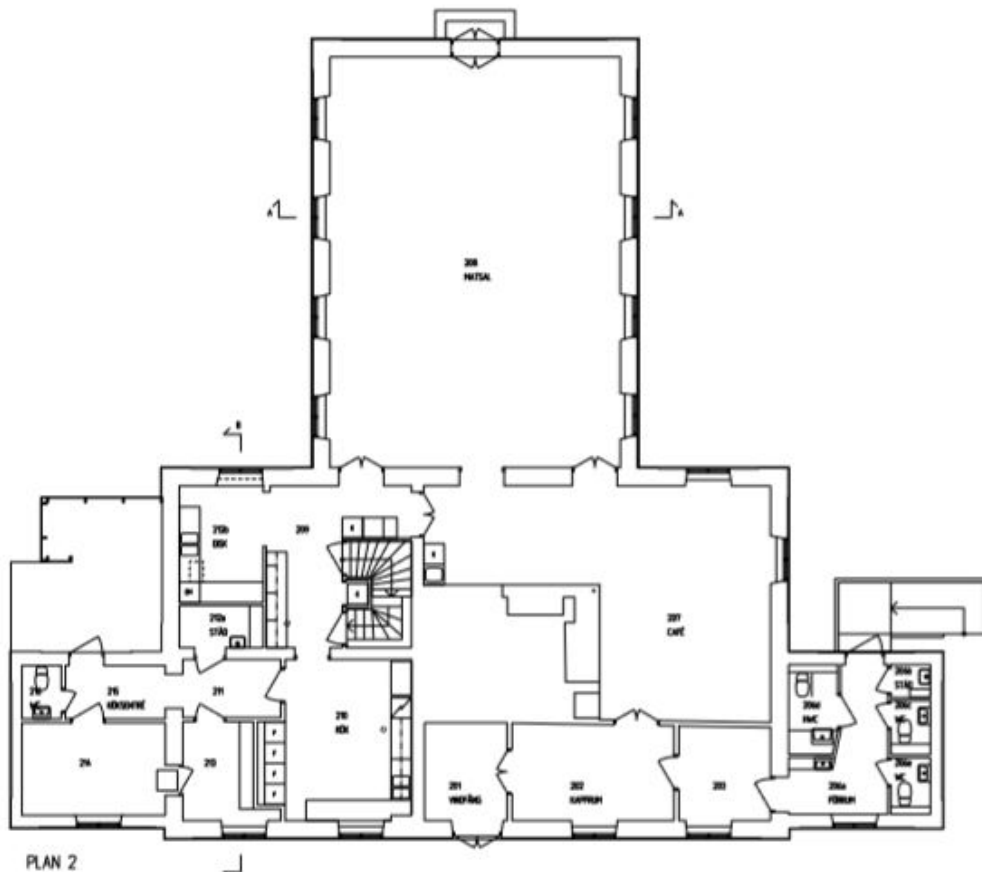


6. Stenköket med fasad mot norr, vintern 2009.

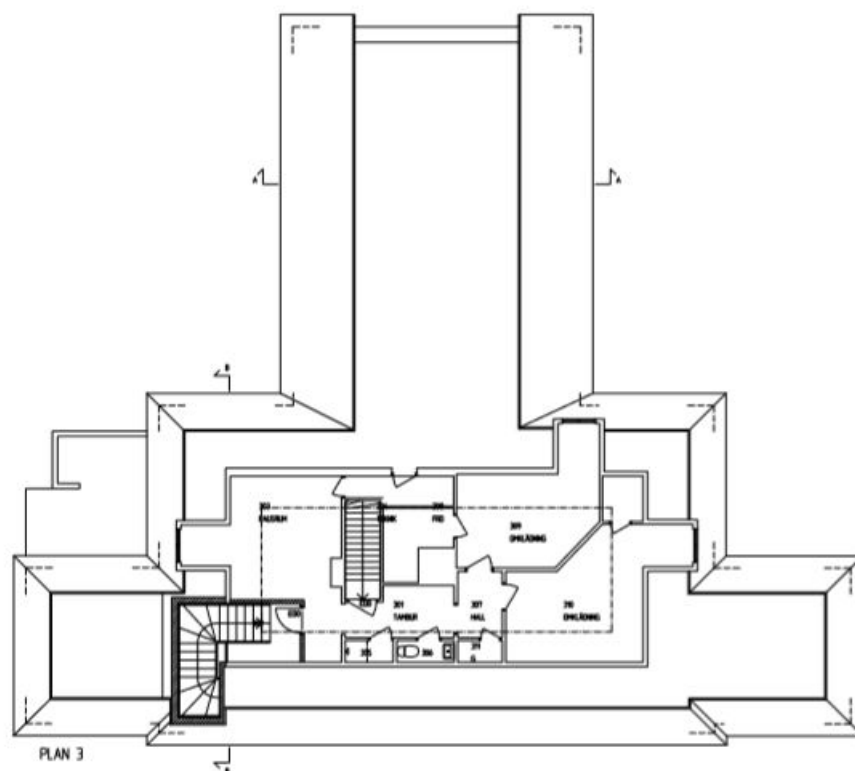
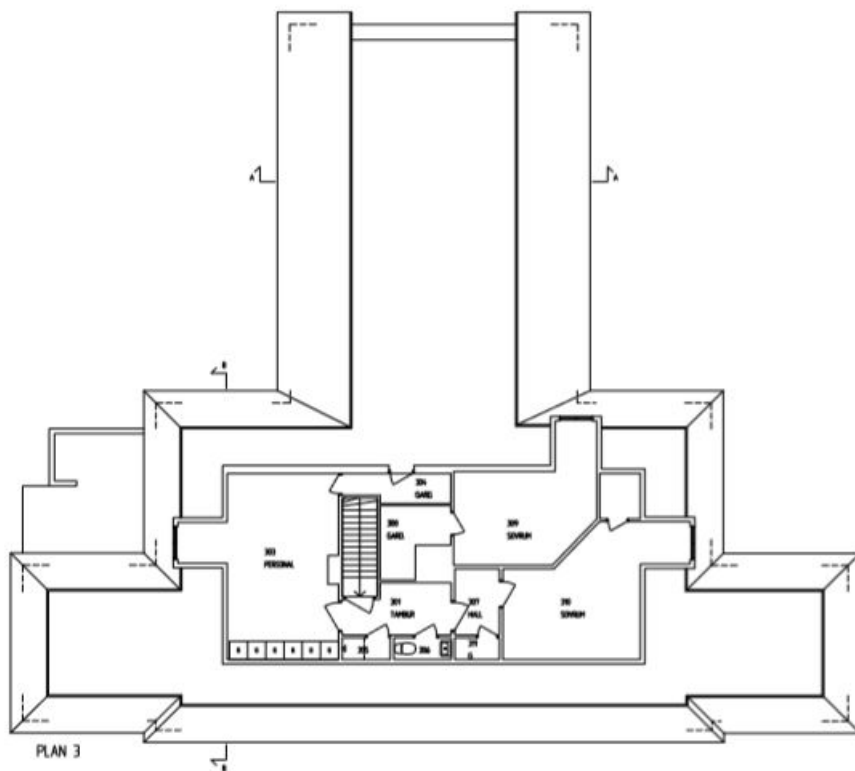
Byggnadsvårdsåtgärder

Stenköket ligger sydväst om Strömsholms slott och uppfördes på 1730-talet efter ritningar upprättade av arkitekten Carl Hårleman. Stenköket är uppfört som slottskök och har genom åren genomgått en del förändringar. I början av 1800-talet genomfördes en omfattande upprustning. Under perioden då Arméns rid- och körskola disponerade lokalerna vid Strömsholms slott byggdes Stenköket till med en matsal mot söder. Ritningarna upprättades av arkitekten Erika Josephson. Under 1940-talet brann byggnadens tak och en omfattande upprustning genomfördes. Efter att Arméns rid- och körskola lades ned 1970 byggdes Stenköket om för att fungera som restaurang. Sedan 2006 driver slottsförvaltningen en kaféverksamhet i byggnaden och i samband med fester i matsalen, catering. I byggnadens övervåning finns utrymmen för kontor och personal. Syftet med denna ombyggnationen är att förbättra förutsättningarna för att bedriva kaféverksamhet. Upprustningen sker i två etapper där ombyggnationen av kök och servering är etapp 1.

Ombyggnationen innebär förändringar i byggnadens planlösning. I projektets etapp 1 kommer en tidigare igensatt dörröppning mellan rum 201 och 210 tas upp. En ny trappa tas upp och innebär håltagning i tidigare brandskadat bjälklag. Det befintliga köket kommer att omdisponeras till en servering med butik. Dörr mellan rum 213 och 210 sätts igen och ett nytt städutrymme byggs under trappan. Vägg mellan rum 211 och 210 flyttas och en ny dörr sätts upp och en passage öppnas mellan rum 212 a och 212b. I rum 210 tas vägg mot trapphus upp för ventilation. I ovan nämnda rum kommer även ytskiktsreivering genomföras samt att akustiktak monteras. I matsalen, rum, 208 kommer befintligt akustiktak i plafonden åtgärdas genom att gammal microlite tas ner och ny akustikputs påförs och målas. Putslagningar av sprickor samt ommålning av ytskikt genomförs samt att väggfälten tapetseras om.



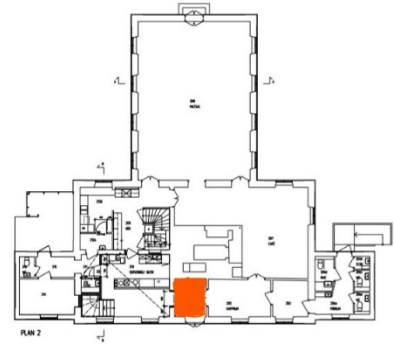
7-8. Planlösning över plan 2 före och efter renovering. Källa: Ritning A309:12, Norman Arkitekter, Björn Norman 2008-11-05, Ritning A305:121, Norman Arkitekter, Björn Norman 2008-11-05.



9-10. Planlösning över plan 3 före och efter renovering Källa: Ritning A309:13, Norman Arkitekter, Björn Norman 2008-11-05 och ritning A305:131, Norman Arkitekter, Björn Norman 2008-11-05.

Rum 201 Vindfång

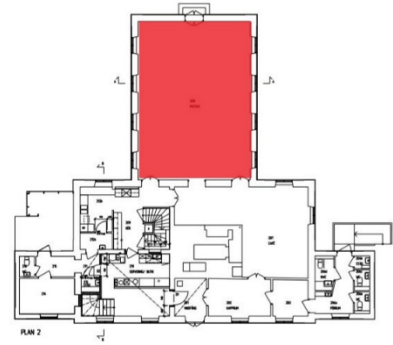
- En äldre dörröppning, igensatt vid ombyggnationen 1908, har tagits upp.
- Ny dörr har monterats.
- Socklar, vägg och tak, dörrar och snickerier har målats.
- En inspektionslucka har tagits upp i taket.



11-16. Håltagning för dörr mellan rum 210 och 201. Ny dörr och ytskiktsrenovering samt inspektionslucka i rum 201.

Rum 208 Matsal

- Sprickor i vägg och tak har huggits upp och packats med kalkbruk.
- Befintlig microlithväv har rivits och nytt akustiktak med akustikskiva och infärgad akustikputs har monterats.
- Befintliga väggfält med microlithväv har omtapetsrats med tapeten Mölletorp från Lim och Handtryck.
- Bröstpaneler, snickerier, fönsterbänkar, bågar, karm har målats.



17-22. Snickerier målade med linoljefärg. Lagningar i vägg samt dokumentation av listverk och takrosett innan takrenovering.



23-24. Lagningar i tak.



25–26. Nytt akustikskiva monterad.



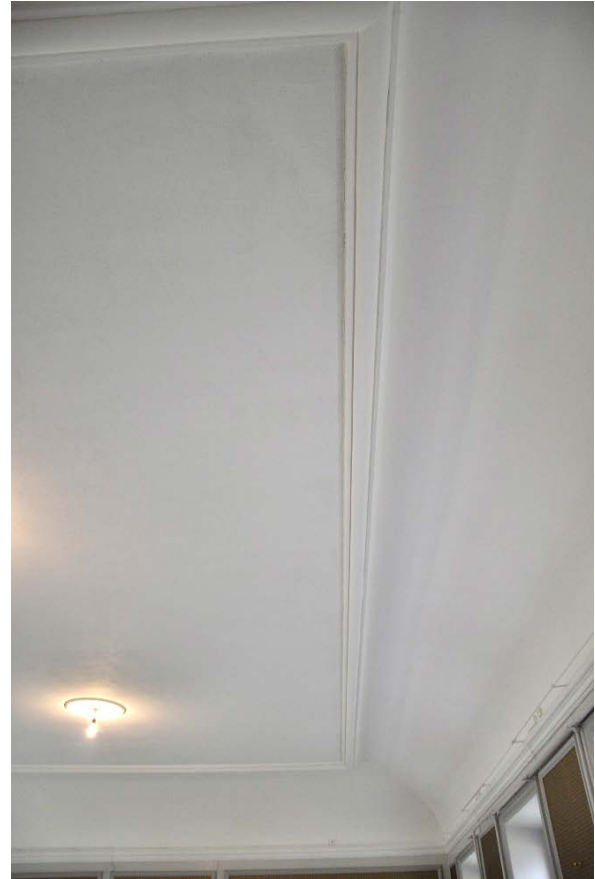
27-29. Ny akustikskiva med infästning mot listoerket.



30-31. Ny akustikskiva med infästning mot listverk. Taket med infärgad akustikputs, vid slutbesiktning.



32–33. Taket med infärgad akustikputs och de nya tapeterna, vid slutbesiktning.



34-36. Taket med infärgad akustikputs och de nya tapeterna, vid slutbesiktning.



37. Snickerier målades med linolja.

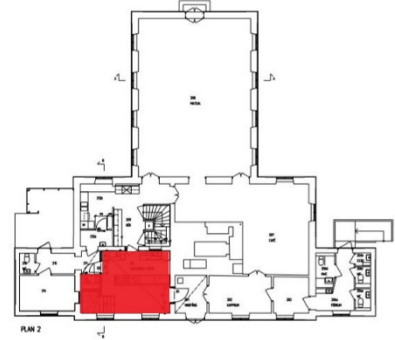


38-41. Detaljer av målde snickerier og tapet i matsalen.

Rum 210 Servering / Butik

I rum 210 har de största åtgärderna genomförts.

- Golv, kakel, väggar och tak har rivits.
- Håltagning och avvaxling för den nya trappan har genomförts. Ny trappa har byggts.
- Ett städutrymme byggs under trappan.
- Dörr mot rum 219 har satts igen.
- Dörr mellan rum 213 och 210 har satts igen.
- Vägg mellan rum 211 och 210 har flyttats och en ny dörr monterats.
- Ett dörrhål mot rum 201 har tagits upp och en ny dörr har monterats och målats med linoljefärg.
- Klinker har lagts på golv i butiksdelen och plastmatta i serveringsdelen. Kakel har satts på vägg mot 210. På väggarna har ny gips och befintlig puts målats. I undertaket har akustikskivor monterats.
- Fönstersmyggar och snickerier har målats med linoljefärg.



42. Håltagning för dörr mot rum 201, i rum 210.



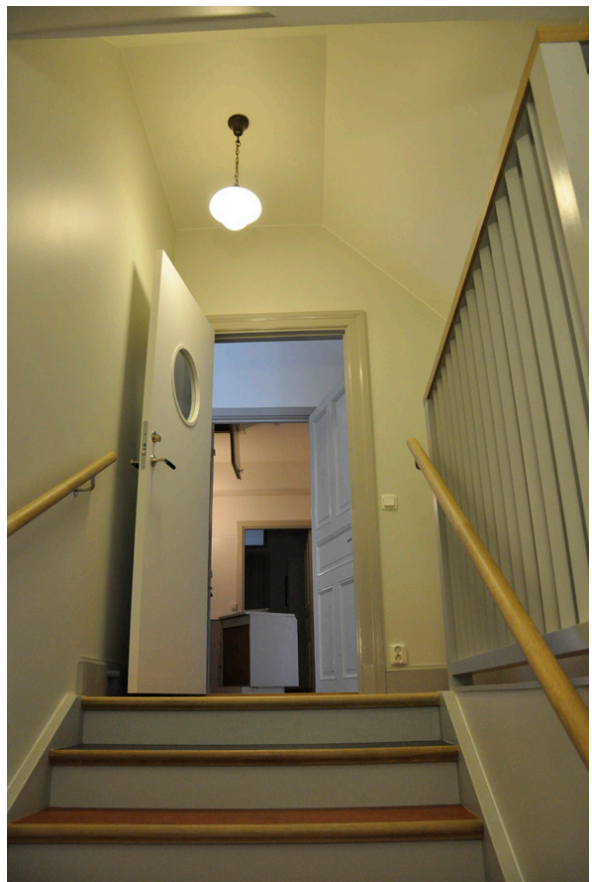
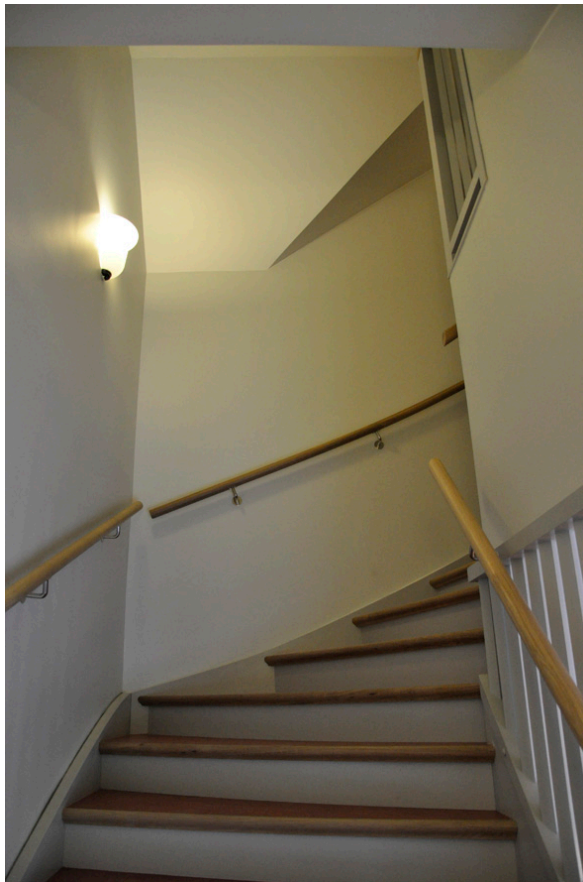
43-45. Håltagning i tak för ny trappa.



46-49. Dörr mot rum 214 sattes igen. Öppning mot 201 och håltagning och igensättning för ventilation.



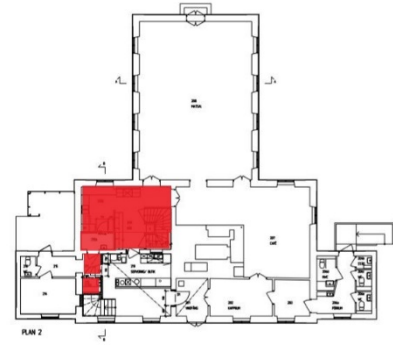
50-51. Rum 210 med den nya trappan, vid slutbesiktningen. På golv lades klinker och på väggarna sattes kakel.



52-55. Rum 210 och trappan upp mot plan 3, vid slutbesiktningen.

Rum 209 kök, 212 a/b städ/disk, 2011 och 213 städ

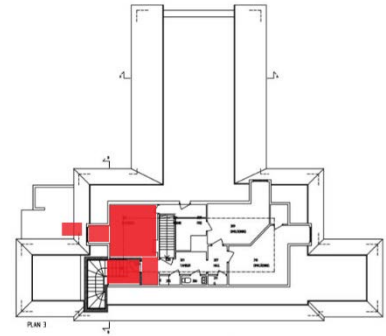
- Mindre justeringar genomförs; spis får ett nytt läge, ny bänkskiva och stänkskydd monteras och kakel sätts upp.
- Håltagning i vägg mellan 212a och 212b för passage.
- En ny dörr mellan 210 och 211 har satts upp.
- I rum 211 har golv och tak rivits och ersatts med ny plastmatta och akustiktak. Samtliga snickerier har målats med linoljefärg. Dörr in till rum 213 är flyttad.
- Ett nyinrett rum för städ, 213, har byggts under den nya trappan. Rummet har nya ytskikt och inredning för städ.



56-61. Rum 209, 212 b, 212 a, 211 och 213.

Rum 302 övre trapphall och rum 303 pausrum

- Vid uppförandet av den nya trappan har ytskikt målningsbehandlats och nytt golv lagts.
- I pausrummet har väggar tapetserats och ytskikt målningsbehandlats med linoljefärg.
- Utanför den befintliga takkupan har en takbrygga samt väggstege monterats för utrymning.



62–65. Överst: Plan 3 mot trappan och sällskapsrum. Nederst: Takkupan före utrymningstrappan.



66-68. Innan utrymningstrappan monterats. T.h. Trappan monterad 2010.

Resultat

Västmanlands läns museum har anlitats som antikvarisk kontrollant vid ombyggnad av kök i Stenköket vid Strömsholms slott. Kontrollanten har dokumenterat och följt arbetets gång. Västmanlands läns museum har besiktat de genomförda byggnadsåtgärderna och de har genomförts utifrån ställda villkor i Riksantikvarieämbetes beslut (dnr 311-4181-2008). Under arbetets gång har det förts diskussioner om utrymningstrappan och takbryggan som placerats utanför takkupan vid rum 303, då den behövt byta läge. Utrymningstrappan och takbryggan var inte monterade vid slutbesiktningen för etapp 1. Den monterades istället senare under etapp 2.

Litteratur och källor

Karlsson, Eva-Lena, (red.), Millhagen-Adelswärd, Rebecka, (red.). *Strömsholm slott*. Stockholm: Byggförlaget, 2005.

Norman, Björn, *U308 Hus 02 Stenköket. Invändig upprustning, Etapp 1, Rumsbeskrivning, bygghandling, upprättad 2008-11-15*. Normans arkitektkontor AB 2008.

Norman, Björn, *U308 Hus 02 Stenköket. Invändig upprustning, Teknisk beskrivning bygg, bygghandling, upprättad 2008-11-15*. Normans arkitektkontor AB 2008.

www.sfv.se

Västmanlands läns museum, topografiskt arkiv, ”*Strömsholms slott*”.

Bildförteckning

Nr.	Bild id.	Fotograf
1	karta	©Lantmäteriet
2	Vlm-E 1435	VLM:s arkiv
3	Vlm-E 1443	VLM:s arkiv
4	Vlm-E 1434	VLM:s arkiv
5	bwr43619	Riksantikvarieämbetet
6	vlm-kmvaa-2084	Anna Ahlberg
7	Detalj av ritning	Björn Norman
8	Detalj av ritning	Björn Norman
9	Detalj av ritning	Björn Norman
10	Detalj av ritning	Björn Norman
11	vlm-kmvaa-1994	Anna Ahlberg
12	vlm-kmvaa-1998	Anna Ahlberg
13	vlm-kmvaa-2035	Anna Ahlberg
14	vlm-kmvaa-2081	Anna Ahlberg
15	vlm-kmvaa-2079	Anna Ahlberg
16	vlm-kmvaa-2080	Anna Ahlberg
17	vlm-kmvaa-2011	Anna Ahlberg
18	vlm-kmvaa-2004	Anna Ahlberg
19	vlm-kmvaa-2010	Anna Ahlberg
20	vlm-kmvaa-2005	Anna Ahlberg
21	vlm-kmvaa-2006	Anna Ahlberg
22	vlm-kmvaa-2007	Anna Ahlberg
23	vlm-kmvaa-2012	Anna Ahlberg
24	vlm-kmvaa-2009	Anna Ahlberg
25	vlm-kmvaa-2008	Anna Ahlberg
26	vlm-kmvaa-3131	Anna Ahlberg
27	vlm-kmvaa-3130	Anna Ahlberg
28	vlm-kmvaa-3137	Anna Ahlberg
29	vlm-kmvaa-3133	Anna Ahlberg
30	vlm-kmvaa-3134	Anna Ahlberg
31	vlm-kmvaa-2066	Anna Ahlberg
32	vlm-kmvaa-2067	Anna Ahlberg
33	vlm-kmvaa-2064	Anna Ahlberg
34	vlm-kmvaa-2056	Anna Ahlberg
35	vlm-kmvaa-2055	Anna Ahlberg
36	vlm-kmvaa-2057	Anna Ahlberg
37	vlm-kmvaa-2059	Anna Ahlberg
38	vlm-kmvaa-2068	Anna Ahlberg
39	vlm-kmvaa-2063	Anna Ahlberg
40	vlm-kmvaa-2062	Anna Ahlberg

Nr.	Bild id	Fotograf
41	vlm-kmvaa-2061	Anna Ahlberg
42	vlm-kmvaa-1995	Anna Ahlberg
43	vlm-kmvaa-2003	Anna Ahlberg
44	vlm-kmvaa-3138	Anna Ahlberg
45	vlm-kmvaa-3144	Anna Ahlberg
46	vlm-kmvaa-1999	Anna Ahlberg
47	vlm-kmvaa-3140	Anna Ahlberg
48	vlm-kmvaa-2001	Anna Ahlberg
49	vlm-kmvaa-3143	Anna Ahlberg
50	vlm-kmvaa-2036	Anna Ahlberg
51	vlm-kmvaa-2039	Anna Ahlberg
52	vlm-kmvaa-2042	Anna Ahlberg
53	vlm-kmvaa-2038	Anna Ahlberg
54	vlm-kmvaa-2045	Anna Ahlberg
55	vlm-kmvaa-2046	Anna Ahlberg
56	vlm-kmvaa-2073	Anna Ahlberg
57	vlm-kmvaa-2075	Anna Ahlberg
58	vlm-kmvaa-2072	Anna Ahlberg
59	vlm-kmvaa-2054	Anna Ahlberg
60	vlm-kmvaa-2033	Anna Ahlberg
61	vlm-kmvaa-2077	Anna Ahlberg
62	vlm-kmvaa-2049	Anna Ahlberg
63	vlm-kmvaa-2048	Anna Ahlberg
64	vlm-kmvaa-2053	Anna Ahlberg
65	vlm-kmvaa-2028	Anna Ahlberg
66	vlm-kmvaa-2030	Anna Ahlberg
67	vlm-kmvaa-2031	Anna Ahlberg
68	vlm-kmvaa-2282	Anna Ahlberg

Administrativa uppgifter

<i>Västmanlands läns museums dnr:</i>	VLM 090104
<i>Riksantikvarieämbetets dnr:</i>	311-4181-2008
<i>Fastighetsbeteckning:</i>	Strömsholm 8:52
<i>Landskap:</i>	Västmanlands landskap
<i>Län:</i>	Västmanlands län
<i>Socken:</i>	Kolbäcks socken
<i>Kommun:</i>	Hallstahammars kommun
<i>Ägare-beställare:</i>	Statens Fastighetsverk Box 254 751 05 UPPSALA
<i>Arkitekt:</i>	Normans arkitektkontor AB Björn Norman Box 135 640 45 KVICKSUND
<i>Projektledning:</i>	Projektledningsbyrån AB Thomas Plan Kaserngården 4 791 40 FALUN
<i>Entreprenör i urval:</i>	Harakers Bygg Fältnätargatan 6 721 35 VÄSTERÅS Målerispectrum AB Ulf Geibert Box 234 721 06 VÄSTERÅS Köpsells Murning AB Jan Köpsell Lindargatan 1 724 66 VÄSTERÅS
<i>Antikvarisk kontroll:</i>	Västmanlands läns museum Antikvarisk kontrollant Anna Ahlberg Karlskatan 2 722 14 VÄSTERÅS



Västmanlands läns museum, Karlsgatan 2, 722 14 VÄSTERÅS
Tele: 021-39 32 22 · E-post: lansmuseet@regionvastmanland.se
Hemsida: www.vastmanlandslansmuseum.se

ISSN 1651-7342
ISBN 978-91-87828-46-1