

Västmanlands läns museum  
Kulturmiljö Rapport B  
2010:B25

# Stenköket vid Strömsholms slott

## - ombyggnation etapp 2

Antikvarisk kontroll

Strömsholm 8:52  
Kolbäcks socken  
Västmanlands län

*Anna Ahlberg*





# Stenköket vid Strömsholms slott - ombyggnation etapp 2

Antikvarisk kontroll

Strömsholm 8:52  
Kolbäcks socken  
Västmanlands län

Länsmuseets dnr: VLM 090104

*Anna Ahlberg*

Utgivning och distribution:  
Västmanlands läns museum  
Karlgatan 2, 722 14 Västerås  
Tel 021-39 32 22  
E-post: [lansmuseet@regionvastmanland.se](mailto:lansmuseet@regionvastmanland.se)  
Hemsida: [www.vastmanlandslansmuseum.se](http://www.vastmanlandslansmuseum.se)

© Västmanlands läns museum 2018

Omslagsfoto: Stenköket med fasad mot slottsparken i april 2009. Anna Ahlberg, Västmanlands läns museum, vlm-kmvaa-2084.

Foto: Där inget annat anges är fotografier tagna av Anna Ahlberg, Västmanlands läns museum.

Kartor: ©Lantmäteriet. Ärende nr i 2018/00086.

ISSN 1651-7342  
ISBN 978-91-87828-48-5

## Inledning

Strömsholms slott ligger på en holme mitt i Kolbäcksåån i Strömsholm ca 1,5 mil söder om Hallstahammar i Hallstahammars kommun. Strömsholms slott är sedan 1935 ett statligt byggnadsminne och har av regeringen fastställda skyddsföreskrifter enligt regeringsbeslut från 1993. Strömsholms slott är ett av de åtta kungliga slott som Statens fastighetsverk förvaltar. Slottet ligger också inom riksintresseområdet för kulturmiljö Strömsholms kanalmiljö, U 7.

Under 2010 ansökte Statens fastighetsverk om tillstånd hos Riksantikvarieämbetet för ombyggnation av köket i Stenköket, etapp 2. Handlingar för ombyggnationen, daterade den 5 november 2010 utförda av Björn Norman, Norman arkitektkontor AB har bilagts ansökan. Riksantikvarieämbetet beviljar tillstånd för ansökta åtgärder den 13 december 2010, dnr: 311-3706-2020.

Statens fastighetsverk har utsett Anna Ahlberg, bebyggelseantikvarie vid Västmanlands läns museum som antikvarisk kontrollant för åtgärderna. Kontrollen har genomförts under vinter och våren 2010 och därefter har föreliggande rapport sammanställts.



1. Strömsholms slott ligger på en holme i Kolbäcksåån. Stenköket är markerat med en röd ring.

## Historik

Strömsholms slott ligger på en holme mitt i Kolbäcksåån i Strömsholm ca 1,5 mil söder om Hallstahammar i Hallstahammars kommun. Slottet ligger i ett öppet odlingslandskap med Mälaren i söder och med den viktiga Kolbäcksåån ringlandes genom landskapet. Slottet är omgiven av en storslagen lustträdgård och alléer som inramas av vatten, åkrar, vida ängar och stora betesmarker.



2. Strömsholms slott med park ligger i ett öppet odlingslandskap med Mälaren i söder och Kolbäckån ringlandes genom landskapet. Flygbild från 1930. Foto: III Flygkåren, Västmanlands läns museum.

Dagens slott börjades uppföras 1669 och stod till sitt yttre färdigt runt 1680. Det var riksänkedrottningen Hedvig Eleonora som tog initiativ till uppförandet och gav Nicodemus Tessin d-ä. uppdraget att rita slottet och dess lustträdgård. Slottet uppfördes på den plats där Gustav Vasa på 1550-talet lät uppföra en kungsgård med inriktning mot hästavel. Riksänkedrottningen Hedvig Eleonora lät riva det gamla stenhuset för att ge plats åt den nya slottsmiljön. I den nya byggnaden tycks betydande delar av murar från det äldre stenhuset ha använts. I dag är de synliga i källarvåningens tegelmurar och valv. Till slottet uppfördes ett tjugotal andra byggnader i anslutning till slottet.

År 1621 fastställdes en stallstat för Strömsholm och som anses vara den första stuteriverksamheten i landet. Stallanläggningen var då placerad norr om slottet vid Kolbäckån. Under 1630-talets slut påbörjades en flytt av stallbyggnader från slottet till åsen. Runt 1669 uppfördes ett flertal byggnader på åsen. Under det sena 1700-talet och tidiga 1800-talet skedde stora förändringar. Bostäder, ladugårdar med flera byggnader uppfördes och 1855 stod det Vita ridhuset färdigt.

Efter riksänkedrottningen Hedvig Eleonoras död 1715 avstannade arbetet med slottets inredningar. Först på 1730-talet genomfördes en byggnadsperiod då bland annat slottskapellet på vinden inreds efter Carl Hårlemans ritningar. Nu uppförs bland annat det så kallade Stenköket en bit väster om slottet. Slottet beboddes inte av de kungliga men de jakt- och naturintresserade regenterna Karl XI och Karl XII vistades gärna på Strömsholm då de ägnade stuteriet och jaktmarkerna stort intresse. När Gustav III gifte sig med Sofia Magdalena år 1766 utsågs Strömsholms slott som hennes livgeding. Under denna period blev främst bottenvåningen med drottningens svit inredd. Däremellan genomfördes underhållsarbete.

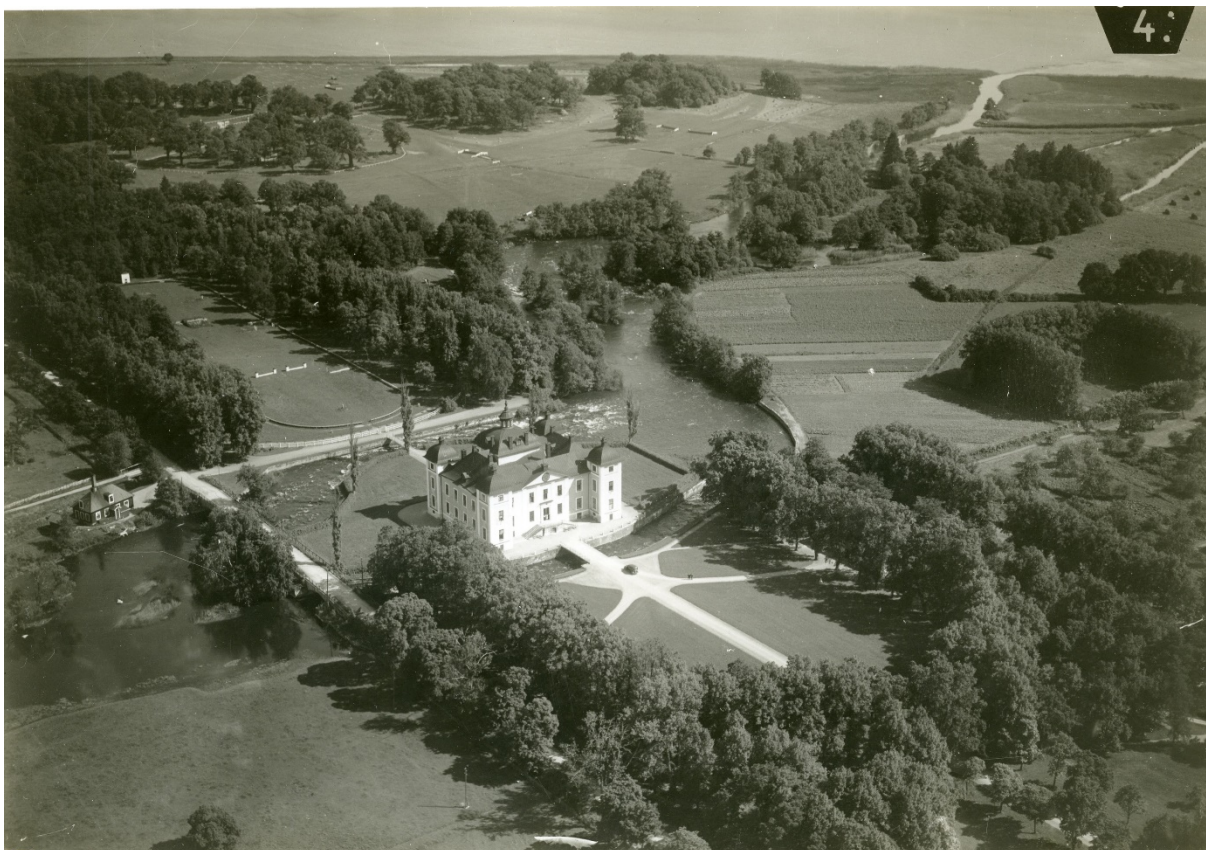
Under 1800-talet minskade Strömsholms slotts betydelse som kunglig bostad. År 1868 beslöts att Arméns rid- och körskola skulle inrättas på platsen och disponera lokaler i slottet. Flera byggnader uppfördes i slottsområdet. Arméns rid- och körskola lades ned 1968 och därefter har byggnaderna använts av civil verksamhet.



3. Kavalleriet framför slottet. Foto: Gösta Florman, Västmanlands läns museum.

I likhet med andra kungliga slott har slottsbyggnaden och trädgården under 1900-talet genomgått restaureringar som syftar till att lyfta fram slottets äldsta historia. Under 1930-talet genomfördes, under ledning av slottsarkitekt Knut Nordenskiöld, modernisering av slottet. Vid samma period genomgick trädgårdsanläggningen en omvandling efter trädgårdsarkitekten Sven Hermelins ritningar. På 1970-talet genomfördes en ommöblering vars syfte var att återskapa det utseende slottets interiörer hade före 1816, dvs under Sofia Magdalenas tid på 1760- och 1770-talen. Under 1990-talet har slottet restaurerats i olika etapper. Den kungliga våningens rumsfördelning har återställts och 1700-talsmöblerna har placerats i sitt sammanhang.

Strömsholms slott tillhör ett av de fåtal slott som kontinuerligt varit i kunglig disposition sedan Vasatiden. Statens fastighetsverk övertog ansvaret för Strömsholms slott med omgivningar 1993. Slottet har sedan 1972 varit tillgängligt för allmänheten och är idag museum och ett populärt besöksmål. Slottskapellet används ofta till vigsel under årets sommarmånader.



4. Flygbild över Strömsholms slott och park 1930. Foto: Flygfoto, Västmanlands läns museum.



5. Strömsholms slott 1950. Foto: Berit Wallenberg, Riksantikvarieämbetet.



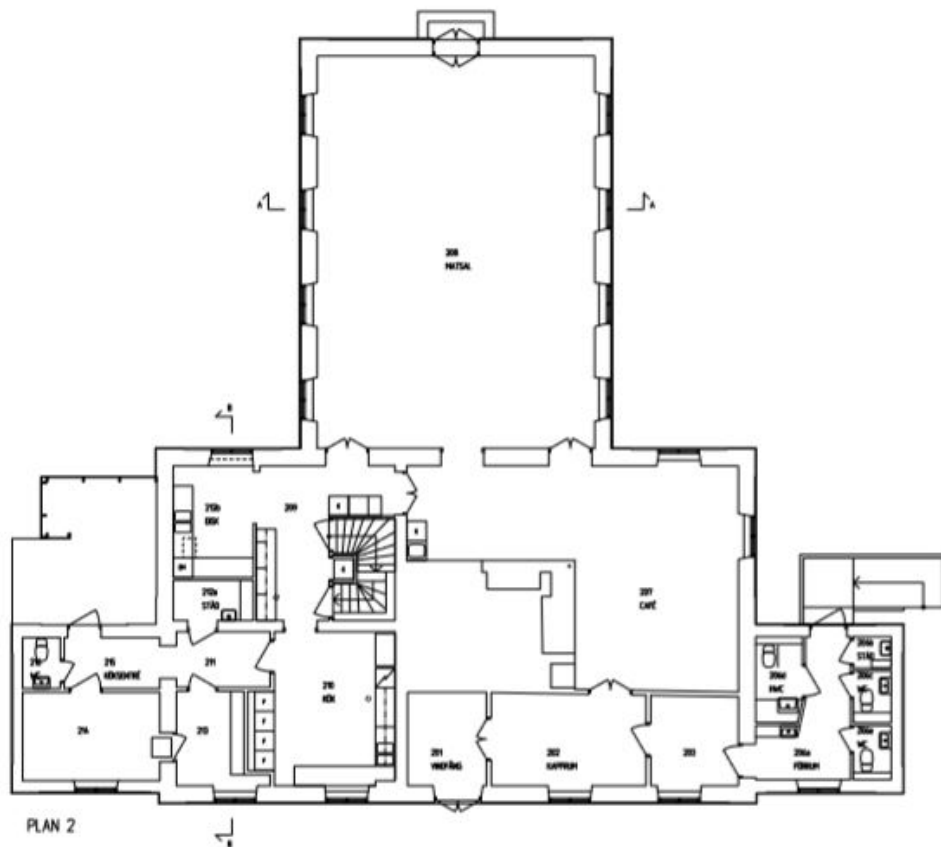


6. Stenköket med fasad mot norr, vintern 2009.

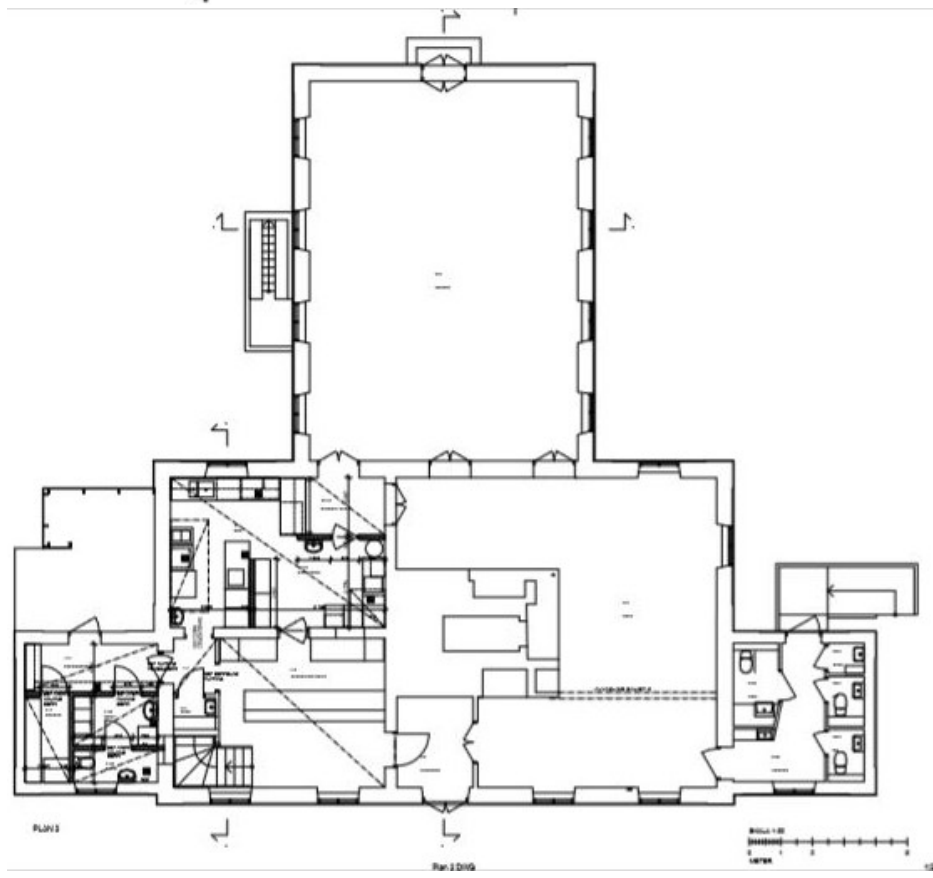
## Byggnadsvårdsåtgärder

Stenköket ligger sydväst om Strömsholms slott och uppfördes på 1730-talet efter ritningar upprättade av arkitekten Carl Hårleman. Stenköket är uppfört som slottskök och har genom åren genomgått en del förändringar. I början av 1800-talet genomfördes en omfattande upprustning. Under perioden då Arméns rid- och körskola disponerade lokalerna vid Strömsholms slott byggdes Stenköket till med en matsal mot söder. Ritningarna upprättades av arkitekten Erika Josephson. Under 1940-talet brann byggnadens tak och en omfattande upprustning genomfördes. Efter att Arméns rid- och körskola lades ned 1970 byggdes Stenköket om för att fungera som restaurang. Sedan 2006 driver slottsförvaltningen en kaféverksamhet i byggnaden och i samband med fester i matsalen, catering. I byggnadens övervåning finns rum för kontor och personal. Syftet med denna ombyggnationen är att förbättra förutsättningarna för att bedriva kaféverksamhet. Upprustningen sker i två etapper. En första etapp genomfördes under vinter 2009 då serveringsdel och matsal upprustades. Etapp 2 genomförs under vinter 2010 och våren 2011 och omfattar ombyggnation av kök- disk- och personalutrymmen samt inredning av fläktrum med vidgning av den centrala skorstenen och uppförande av en utvändig trappa till källaren.

Ombyggnationen innebär förändringar i byggnadens planlösning. I projektets etapp 2 kommer ny rumsindelning skapas genom att nya väggar uppförs för bland annat personalutrymmen i form av omklädningsrum, toaletter men även förråd och varumottagning, rum 214, 215 och 216. I rum 209 uppförs också en ny vägg mot 212. Syfte är att, genom att avdela rum 209, skapa ett nytt disktrum (209A) samt en utlämning/sluss (209b). I rum 209 rivs därför den äldre invändiga trappan som leder till plan 3. Trappan som leder till plan 1, källaren, sätts igen. Nya väggar delar av rummet och skapar en utlämning/sluss. I stort innebär detta att kök och disk byter plats sedan tidigare planlösning. Ombyggnationen innebär även en upprustning för rum 207 Café och rum 202 och 203 Kapprum. Dessa blev mer omfattande än vad som planerats då fuktskador upptäckts, vilket beskrivs nedan. Vägg mellan 203 och 207 rivs. Nytt golv läggs i rum 207. Den äldre eldstadens funktionalitet utreds. I samtliga rum på plan 2 ses ventilationen över och ny ventilation dras. På plan 3, kommer ett teknikrum bildas och där dras även anslutningar till ventilationen. Ny vägg sätts upp för rum 304 mot tambur rum 301 samt förråd 308. Till källaren uppförs en ny utvändig trappa på byggnadens östra sida. På grund av ekonomiska skäl minskades ambitionen på det övre planet och vissa åtgärder sköts på framtiden.



PLAN 2

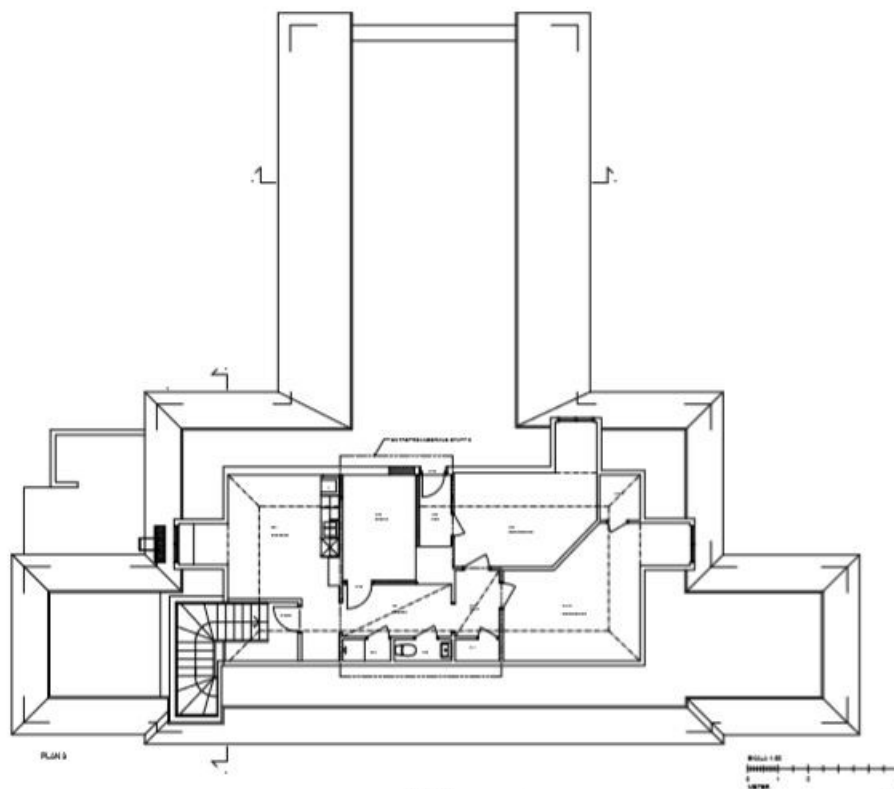
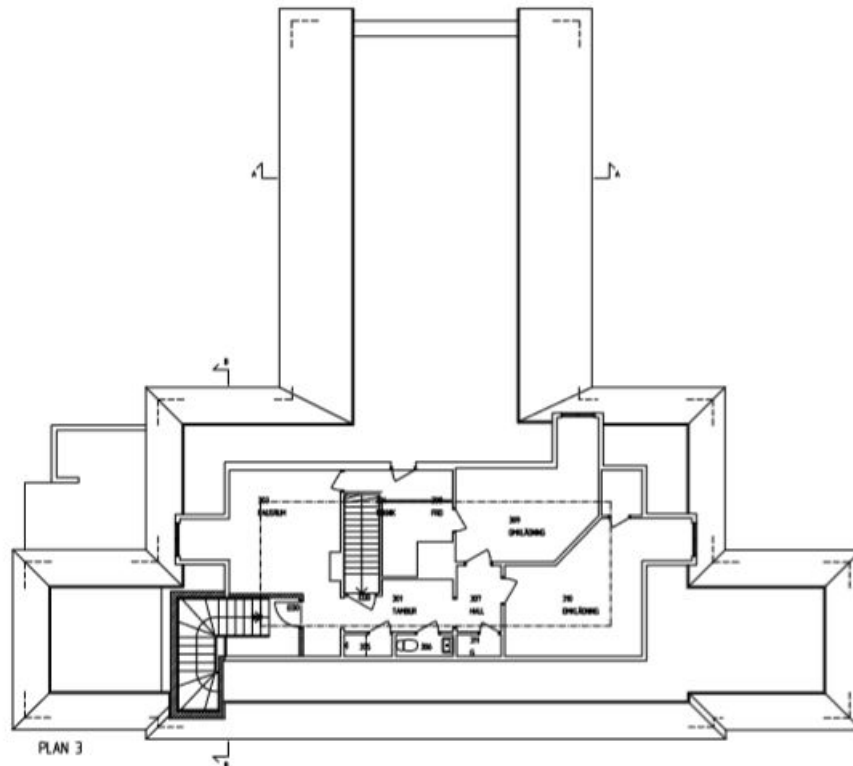


PLAN 2

Plan 2 D100



7-8. Planlösning över plan 2 före och efter renovering. Källa: Ritning A305:121, Norman Arkitekter, Björn Norman 2008-11-05. Ritning A305:122, Norman Arkitekter, Björn Norman 2010-11-05.

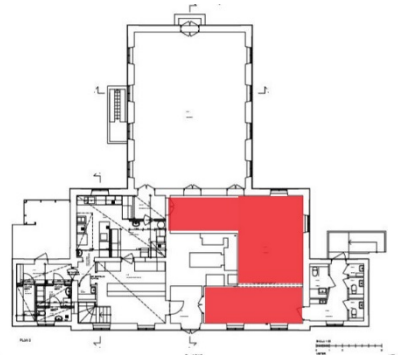


9-10. Planlösning över plan 3 före och efter renovering Källa: Ritning A309:13, Norman Arkitekter, Björn Norman 2008-11-05 och ritning A305:131, Norman Arkitekter, Björn Norman 2008-11-05.

## Rum 202 och 203 Kapprum samt 207 Café

### Vägg

I rum 203 revs mellanvägg mot rum 202 och mot rum 207. I samband med rivning genomfördes kontroll på bärligheten. Efter konsultation och mätningar med statiker uppfördes en avvaxling med stålbalkar där last förs ned på vägg mot toalettavdelning samt på stålpelare vid den murade köksspisen. Pelarna har fått en så kallad Moniere konstruktion; med armering, putsnät och puts. Den äldre mellanväggen stod på det äldre tegelgolvet och var fuktangripet ca 0,5 meter upp. Detta visar på en fuktuppsugning i konstruktionen. Befintliga dörrar, kompletta med karm och foder, har monterats ned och magasinerats.



11–16. Planlösning i rum 202 och 203 innan och under rivning av väggar.



17-25. Under pågående rioning av väggar. Det äldre tegelgolvet har tagits fram.



26-29. En avväxling med stålbjalkar och stålpelare för last mot väggarna.



30-32. Pelarna har en fått en Monier konstruktion med armering, putsnät och puts. Ventilationsdon sattes upp i kapprummets östra vägg.



33-34. Balkar och pelare har putsats in.





35-43. Rum 202 och 203 efter renoveringsåtgärderna, vid slutbesiktningen 2011.

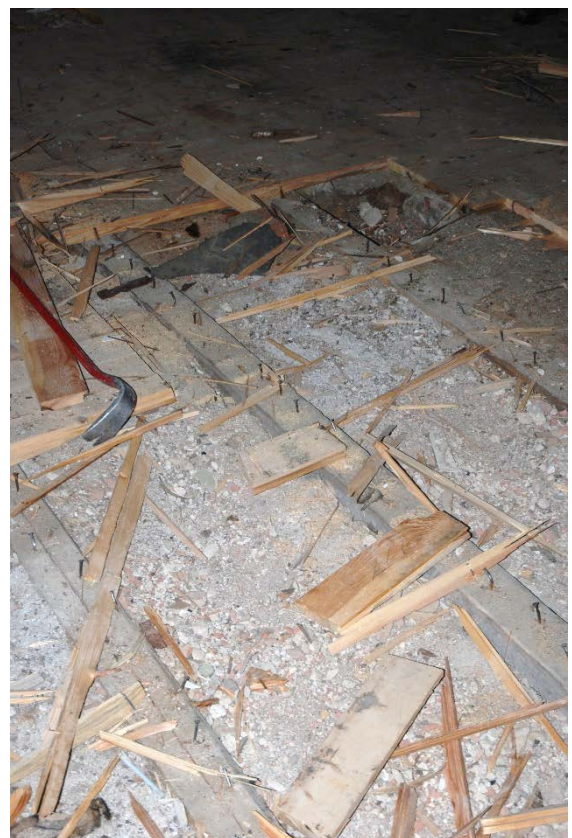


44. Vy över rum 202, 203 och 207 efter renoveringsåtgärderna vid slutbesiktning och inflyttning.

## Golv

Rötskador konstaterades i golvet vid spisen och mitt på golvet i rum 207. Det beslutades att allt golv måste rivas. Golven bestående av parkett, plast- och linoleummattor revs. I rum 202 och 203 fanns ett gjutet betonggolv under befintligt golv och i rum 207 ett underlagsgolv i trä. Under detta fanns golvstock i varierande bredd, uppallade på bl a. murtegel. Fyllningen var av tegel, bruksrester och sand. Efter att undergolvet och det äldre bjälklaget rivits i rum 207 återfanns ett äldre tegelgolv med inslag av kalksten och granit. Detta golv är med stor sannolikhet det ursprungliga golvet från 1730-talet. Golvet är lagt på mark. Sättningar fanns vid västväggen och närmast spismuren. Det äldre golvet är lagt med stortegel i holländskt mönster. I rummets sydvästra hörn återfanns en slask i enstensatt granit. Runt eldstad och mot delar av yttervägg låg en kalkstensfris. Det gjutna betonggolvet i rum 202 och 203 togs därefter också bort och även här återfanns det äldre tegelgolvet.

Efter olika diskussioner och med bakgrund av den fuktuppsugning som finns i konstruktionen beslöts att en ny golvkonstruktion skall uppföras. Ett nytt bjälklag uppfördes på det äldre tegelgolvet. Direkt därpå lades en fiberduk som vikts upp mot väggar. De äldre tegelväggarna går ned under dagens marknivå. Därefter har cementbundet lättklinkergrus (leca) lagts och armeringsjärn. Därpå har nytt tegel lagts med måtten 250x120x62 från Tegelbolaget. Teglet har lagts i holländskt mönster. Den äldre kalkstensfrisen har flyttats upp till den nya golvnivån och lagts runt spismuren. Golvet har satts i hydrauliskt kalkbruk och fogas med det samma. Denna golvkonstruktion ska kunna hantera markfukten. Mot ytterväggar finns kvarsittande distanser som medger "luftning" av konstruktionen. Inga golvsocklar har monterats. I det nya golvet har en glasöppning monterats för att visa det äldre golvet. Glasöppningen ligger i en smidesram. Tegelgolvet och fogarna har impregnerats med terracottaimpregnering 511 Poros Plus för att få en vatten- och smutsavvisande yta.



45–47. Rötskador konstaterades i golvet i rum 207. När flera lager av golv tagits bort fanns en golvkonstruktion med bjälkar vilande på tegel. Fyllningen bestod av tegel, bruksrester och sand. Under denna konstruktion fanns ett äldre golv av tegel lagt i holländskts mönster.



48-49. Det äldre tegelgolvet är med stor sannolikhet husets ursprungliga golv. I rummets sydvästra hör fanns en slask som leder ut från huset. Slasken är lagd med ensten i granit.



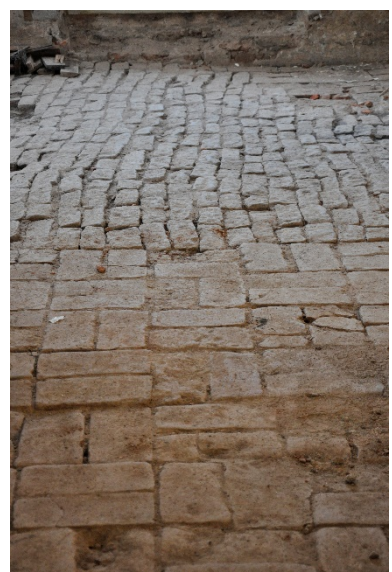
50. Detaljbild på slasken.



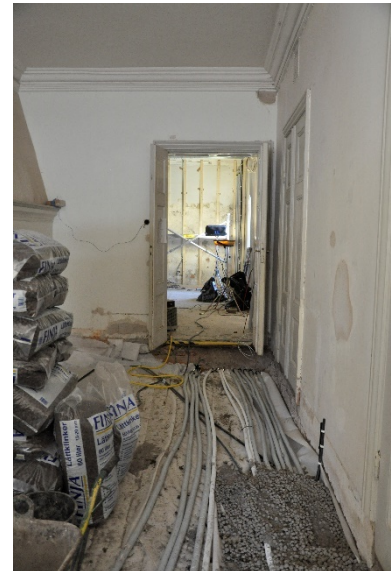
51. Runt eldstad och mot delar av ytterväggen fanns en kalkstensfris. Notera höjdskillnaden mellan den borttagna och den framtagna golvnivån.



52-53. Överst: Tröskeln mellan det gjutna golvet i rum 202 och 203 och det framtagna tegelgolvet i rum 207. Nederst: Tröskeln in till rum 209.



54–62. Detaljbilder på det framtagna tegelgolvet i rum 207.



63-71. Detaljbilder från rum 207. Nedersta raden visar det framtagna golvet i rum 202 och 203.





72–73. En ny golvkonstruktion lades med lättklinkergrus och armeringsjärn. Nedersta bilden visar konstruktionen för det "tittskåp" som byggts för att synliggöra det äldre tegelgolvet.



74–75. Detaljbilder av "tittskåps"-konstruktionen och golvkonstruktionen.



76-77. El- och vattenledningar lades i golvkonstruktionen och drogs upp via ytterväggarna.



78–79. Överst: "Tittskåpet" vid slutbesiktningen innan den översta rutan monterats. Nederst: Ett nytt tegel i snarlikt storlek som det äldre teglet lades i samma mönster som det äldre golvet.



80-88. Detaljbilder av golvet vid slutbesiktningen.

## Eldstad

Under byggnationen konstaterades det att köksspisens eldstad blivit igenmurad mot rum 202 (tidigare kapprummet) i samband med en ombyggnation ca 1910. Köksspisen har troligen varit helt symmetrisk vilket innebär att den förmodligen har haft en valmad kupa mot kapprummet. Efter en undersökning av skorstensmuren konstaterades att den inte är eldningsbar. I övrig upptäcktes ett hålrum i spismuren mot rum 202. Detta har tagits upp och äldre tegel har lagts in som golv. Därefter har puttsprickor lagats och spisen har målats utifrån äldre färgsättning



89–92. Spisen innan renoveringsåtgärderna. Ett hålrum upptäcktes i muren mot rum 202. Hålrummet har tagits fram och golv har lagts in.



93-94. Sprickor i spisens kupa har lagats och därefter har kupan målats efter befintlig färgsättning i vitt och grått.



95–96. Spisen efter renoveringsåtgärderna, vid slutbesikten.





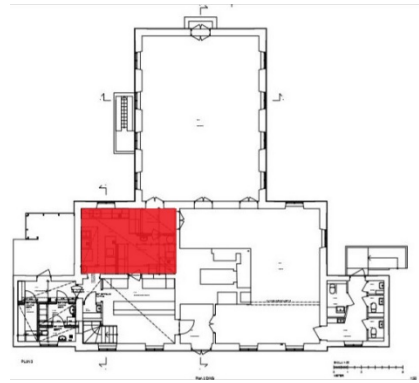
97–100. Detaljer av den renoverade spisen. Den äldre kalkstensfrisen lyftes upp till den nya golvnivån och lades runt spisen.

## Rum 209 och 2012

I rum 209 har en ny vägg uppförts mot rum 212.

Syfte är att, genom att avdela rum 209, skapa ett nytt diskrum (209A) samt en utlämning/sluss (209b).

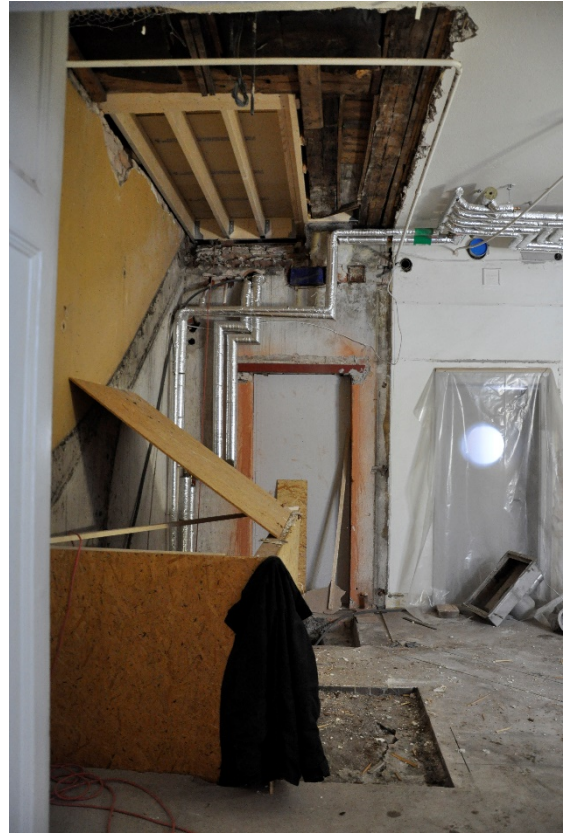
I rum 209 har därför den äldre invändiga trappan som leder till plan 3 har rivits och den till plan 1, källaren, satts igen. Nya väggar delar av rummet och skapar en utlämning/sluss. I stort innebär detta att kök och disk har bytt plats sedan tidigare planlösning. Nytt tak med akustikskivor ska monteras. Vid el och kabeldragning har håltagning i befintliga väggar undvikits. Vatten och elinstallationer har fällts in i köksväggen med sträva mot minsta möjliga ingrepp i tegelväggen. Nya regelväggar har uppförts för att minska ingrepp i stommen. Vid den nya slussen monteras svängdörrar.



101. Det äldre diskrummet revs och väggar togs ned.



102-103. Rum 212 a, 212 b och 209 efter nedtagning av väggar och inredning.



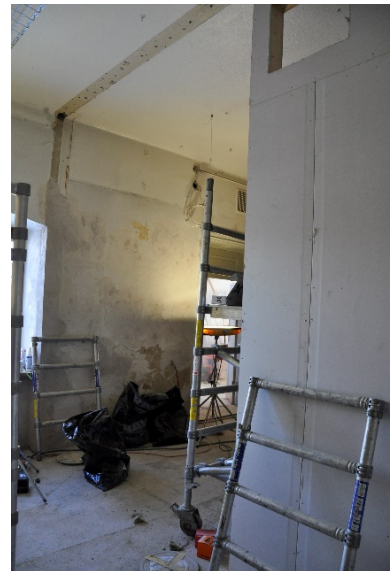
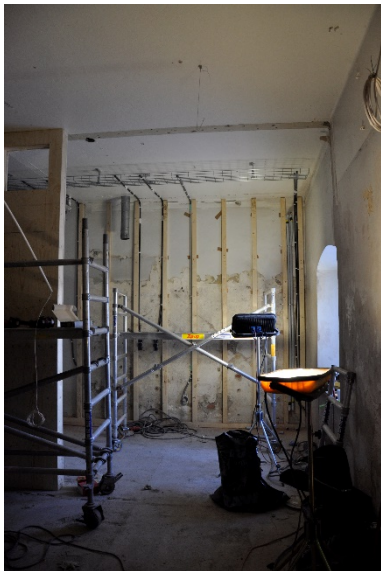
104–107. Trappan till våning 3 revs och trappan till våning 1 byggdes igen. Ledningar och avlopp bilades ner i det gjutna betonggolvet.



108–109. Överst det rivna trapphuset. Nedre bilden visar ledningsdragning i golvet.



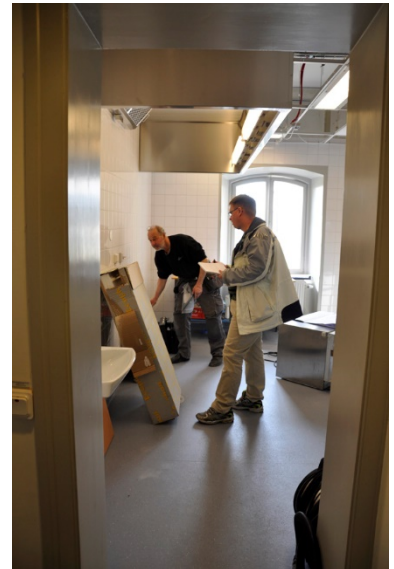
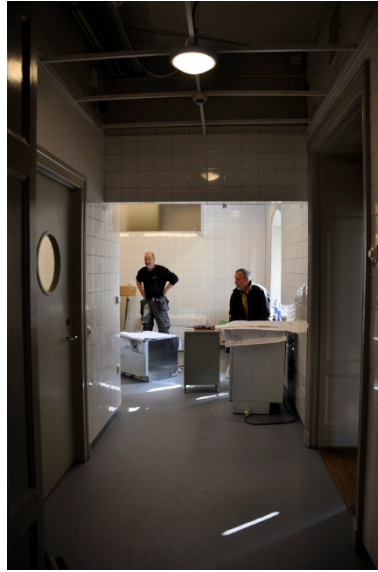
110. Ny vägg monteras.



111–113. Nya väggar har reglats mot den äldre tegelväggen för att minska ingrepp i stommen. Vatten och el har fällts in för att minska påverkan på tegelväggen.



114–116. Den nya planlösningen i köket tar form.

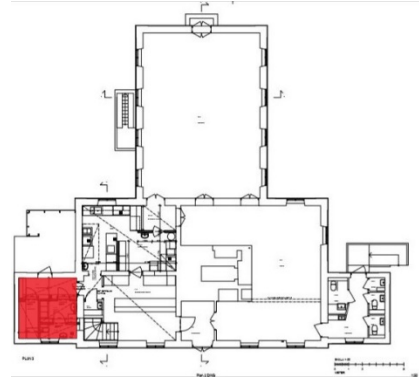


117-125. Bilderna på de två översta raderna visar det nya köksutrymmet. Köket och diskutrustningen var vid slutbesiktningen ännu inte monterade. Nedersta raden visar diskrummet.



## Rum 214, 215 och 216

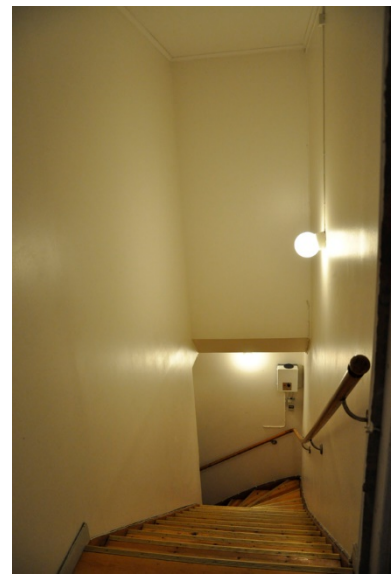
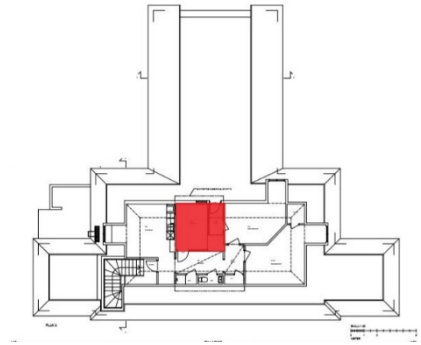
Nya rumsindelning skapas genom att nya väggar uppförs för att bland annat personalutrymmen i form av omklädningsrum, toaletter men även förråd och varumottagning. Nya väggar byggs och bildar rum 214a och 214b som omklädningsrum och toalett.



126–129. Vid entrén i öster gjöts ett nytt golv. Personalutrymmen och varuförråd byggdes.

### Rum 304 och 308 Teknikrum

Ett nytt teknikrum byggs på plan 3. Väggar byggs mot rum 308 och 301. Befintlig taklucka till yttertaket har flyttats ned en dryg meter och nås via stegen från teknikrummet. Golvet i det blivande teknikrummet är byggt ovanpå den gamla brandbotten av murtegel. Vid inredningen av vinden 1941 har brandbotten tagits bort i de angränsande utrymmen. Det beslutades att ta bort brandbotten även i teknikrummet.



130–135. På våning 3 byggdes ett teknikrum av en äldre garderob och av utrymmet för den riva trappan. Bilderna på översta raden visar trappan innan den revs samt tambur 301. Den nedre raden visar det nybyggda teknikrummet.

## **Målning**

Samtliga snickerier och fönster, fönsternischer, fönsterfoder, dörrar har målats med linoljefärg. Tak har lagats och målats. Taklist har kompletterats med lika befintligt.



136–138. Snickerier, fönsternischer, fönster m.m. målades med linoljefärg.

## **Ventilation**

Under byggtiden har olika alternativ för ventilationen diskuterats. Beslut fattades att den höga skorstenen mot söder ska vidgas i botten och att ventilationsgaller placeras mot öst och väst. Denna lösning ersätter ett tidigare förslag och bevarar bl a. kortsidans runda fönster



139–140. Skorsten före och efter ombyggnationen.

## ***Utvändig trappa***

Schaktning för en ny utvändig trappa mot källarvåningen har genomförts. Håltagning i murvägg för passage har gjorts. Trappan har vänts från ursprungliga ritningar och har sin nedgång mot norr. Den frilagda källarmuren har avtäckts med granit. Den murade sockeln mot källarväggen har putsats med kc-puts och har därefter avfärgats.



*141–142. Inför grävning och håltagning för nya trappan.*



143-145. Håltagning för dörr är genomförd. Uppbyggnad av trappan har påbörjats.



146. Trappan med räcke till källaren efter färdigställandet och skorstenen med det nya tilluftsintaget.  
Foto: Björn Norman.

### **Övrigt**

På grund av fördyrande omständigheter prioriterades vissa åtgärder bort tillsvidare. Bland annat har målning och byggåtgärder i källaren ej genomförts. Pentryt på övervåning utfördes inte liksom ny el dragning i rummen på plan 3 samt renoveringar av dusch och wc på plan 3.

### **Resultat**

Västmanlands läns museum har anlitats som antikvarisk kontrollant vid ombyggnad av kök, café och övriga utrymmen i Stenköket vid Strömsholms slott. Kontrollanten har dokumenterat och följt arbetets gång. Västmanlands läns museum har besiktat de genomförda byggnadsåtgärderna och de har genomförts utifrån ställda villkor i Riksantikvarieämbetes beslut (dnr 311-3706-2010). Under arbetet har diskussioner kring det äldre tegelgolvet i cafét som framkom efter rivning. Den nya golvkonstruktionen ska vara tålig mot fuktgenomsläpp. Det nya golvet har lagts med inspiration från det äldre golvet som framkommit under renoveringen. Det äldre golvet har gjorts tillgängligt genom en glaslucka i golvet. Diskussioner har även skett kring ventilation och ombyggnation av skorstenar och galler i fönster mot väster. Utförd åtgärd är det alternativ som påverkat byggnadens exteriör och kulturhistoriska värden minst.

## Litteratur och källor

Karlsson, Eva-Lena, (red.), Millhagen-Adelswärd, Rebecka, (red.). *Strömsholm slott*. Stockholm: Byggförlaget, 2005.

Norman, Björn, *U308 Hus 02 Stenköket. Invändig upprustning, Etapp 2, Rumsbeskrivning, upprättad 2010-11-29, rev. 2010-01-21*. Normans arkitektkontor AB 2010.

Norman, Björn, *U308 Hus 02 Stenköket. Invändig upprustning, Teknisk beskrivning Hus, upprättad 2010-01-27, rev. 2011-01-27*. Normans arkitektkontor AB 2010.

[www.sfv.se](http://www.sfv.se)

Västmanlands läns museum, topografiskt arkiv, ”*Strömsholms slott*”.

Övrigt framtagna bygghandlingar inom projektet.

## Bildförteckning

	Bild id.	Fotograf
1	karta	©Lantmäteriet
2	Vlm-E 1435	VLM:s arkiv
3	Vlm-E 1443	VLM:s arkiv
4	Vlm-E 1434	VLM:s arkiv
5	bwr43619	Riksantikvarieämbetet
6	vlm-kmvaa-2084	Anna Ahlberg
7	Detalj av ritning	Björn Norman
8	Detalj av ritning	Björn Norman
9	Detalj av ritning	Björn Norman
10	Detalj av ritning	Björn Norman
11	101215 10	Anna Ahlberg
12	101215 08	Anna Ahlberg
13	101215 12	Anna Ahlberg
14	101215 04	Anna Ahlberg
15	101215 29	Anna Ahlberg
16	101215 30	Anna Ahlberg
17	110112 22	Anna Ahlberg
18	110112 23	Anna Ahlberg
19	110112 27	Anna Ahlberg
20	110112 13	Anna Ahlberg
21	110112 37	Anna Ahlberg
22	110112 34	Anna Ahlberg
23	110128 09	Anna Ahlberg
24	110128 21	Anna Ahlberg
25	110128 47	Anna Ahlberg
26	110128 37	Anna Ahlberg
27	110128 28	Anna Ahlberg
28	110128 36	Anna Ahlberg
29	110128 10	Anna Ahlberg
30	110214 06	Anna Ahlberg
31	vlm-kmvaa-2245	Anna Ahlberg
32	vlm-kmvaa-2167	Anna Ahlberg
33	vlm-kmvaa-2158	Anna Ahlberg
34	vlm-kmvaa-2159	Anna Ahlberg
35	vlm-kmvaa-2181	Anna Ahlberg
36	vlm-kmvaa-2182	Anna Ahlberg
37	vlm-kmvaa-2185	Anna Ahlberg
38	vlm-kmvaa-2191	Anna Ahlberg
39	vlm-kmvaa-2193	Anna Ahlberg
40	vlm-kmvaa-2202	Anna Ahlberg
41	vlm-kmvaa-2203	Anna Ahlberg
42	vlm-kmvaa-2205	Anna Ahlberg
43	vlm-kmvaa-2200	Anna Ahlberg
44	vlm-kmvaa-2199	Anna Ahlberg
45	101215 01	Anna Ahlberg
46	101215 20	Anna Ahlberg
47	101215 25	Anna Ahlberg
48	110112 41	Anna Ahlberg
49	111012 14	Anna Ahlberg
50	111012 17	Anna Ahlberg

Nr.	Bild id	Fotograf
51	111012 35	Anna Ahlberg
52	111012 29	Anna Ahlberg
53	111012 39	Anna Ahlberg
54	111012 10	Anna Ahlberg
55	111012 12	Anna Ahlberg
56	111012 15	Anna Ahlberg
57	111012 16	Anna Ahlberg
58	111012 18	Anna Ahlberg
59	111012 38	Anna Ahlberg
60	111012 28	Anna Ahlberg
61	111012 37	Anna Ahlberg
62	111012 42	Anna Ahlberg
63	111012 47	Anna Ahlberg
64	111012 31	Anna Ahlberg
65	111012 30	Anna Ahlberg
66	110128 32	Anna Ahlberg
67	110128 13	Anna Ahlberg
68	110214 14	Anna Ahlberg
69	110128 31	Anna Ahlberg
70	110128 38	Anna Ahlberg
71	110128 48	Anna Ahlberg
72	vlm-kmvaa-2236	Anna Ahlberg
73	vlm-kmvaa-2238	Anna Ahlberg
74	vlm-kmvaa-2242	Anna Ahlberg
75	vlm-kmvaa-2255	Anna Ahlberg
76	vlm-kmvaa-2257	Anna Ahlberg
77	vlm-kmvaa-2187	Anna Ahlberg
78	vlm-kmvaa-2227	Anna Ahlberg
79	vlm-kmvaa-2147	Anna Ahlberg
80	vlm-kmvaa-2182	Anna Ahlberg
81	vlm-kmvaa-2186	Anna Ahlberg
82	vlm-kmvaa-2193	Anna Ahlberg
83	vlm-kmvaa-2192	Anna Ahlberg
84	vlm-kmvaa-2195	Anna Ahlberg
85	vlm-kmvaa-2200	Anna Ahlberg
86	vlm-kmvaa-2226	Anna Ahlberg
87	vlm-kmvaa-2194	Anna Ahlberg
88	vlm-kmvaa-2228	Anna Ahlberg
89	vlm-kmvaa-2270	Anna Ahlberg
90	vlm-kmvaa-2167	Anna Ahlberg
91	vlm-kmvaa-2156	Anna Ahlberg
92	vlm-kmvaa-2172	Anna Ahlberg
93	vlm-kmvaa-2250	Anna Ahlberg
94	vlm-kmvaa-2208	Anna Ahlberg
95	vlm-kmvaa-2198	Anna Ahlberg
96	vlm-kmvaa-2199	Anna Ahlberg
97	vlm-kmvaa-2229	Anna Ahlberg
98	vlm-kmvaa-2206	Anna Ahlberg
99	vlm-kmvaa-2191	Anna Ahlberg
100	vlm-kmvaa-2195	Anna Ahlberg



<b>Nr.</b>	<b>Bild id</b>	<b>Fotograf</b>
101	110128 05	Anna Ahlberg
102	101215 47	Anna Ahlberg
103	101215 40	Anna Ahlberg
104	101215 45	Anna Ahlberg
105	110112 03	Anna Ahlberg
106	110112 04	Anna Ahlberg
107	110128 07	Anna Ahlberg
108	110112 06	Anna Ahlberg
109	110128 04	Anna Ahlberg
110	110214 20	Anna Ahlberg
111	110214 21	Anna Ahlberg
112	110214 22	Anna Ahlberg
113	110214 25	Anna Ahlberg
114	vlm-kmvaa-2262	Anna Ahlberg
115	vlm-kmvaa-2234	Anna Ahlberg
116	vlm-kmvaa-2235	Anna Ahlberg
117	vlm-kmvaa-2137	Anna Ahlberg
118	vlm-kmvaa-2209	Anna Ahlberg
119	vlm-kmvaa-2210	Anna Ahlberg
120	vlm-kmvaa-2211	Anna Ahlberg
121	vlm-kmvaa-2215	Anna Ahlberg
122	vlm-kmvaa-2219	Anna Ahlberg
123	vlm-kmvaa-2210	Anna Ahlberg
124	vlm-kmvaa-2216	Anna Ahlberg
125	vlm-kmvaa-2217	Anna Ahlberg
126	110128 01	Anna Ahlberg
127	110128 02	Anna Ahlberg
128	vlm-kmvaa-2221	Anna Ahlberg
129	vlm-kmvaa-2222	Anna Ahlberg
130	vlm-kmvaa-2049	Anna Ahlberg
131	vlm-kmvaa-2050	Anna Ahlberg
132	vlm-kmvaa-2051	Anna Ahlberg
133	vlm-kmvaa-2177	Anna Ahlberg
134	vlm-kmvaa-2176	Anna Ahlberg
135	vlm-kmvaa-2175	Anna Ahlberg
136	vlm-kmvaa-2189	Anna Ahlberg
137	vlm-kmvaa-2190	Anna Ahlberg
138	vlm-kmvaa-2197	Anna Ahlberg
139	vlm-kmvaa-2278	Anna Ahlberg
140	vlm-kmvaa-2233	Anna Ahlberg
141	110128 51	Anna Ahlberg
142	110128 46	Anna Ahlberg
143	vlm-kmvaa-2282	Anna Ahlberg
144	vlm-kmvaa-2230	Anna Ahlberg
145	vlm-kmvaa-2231	Anna Ahlberg
146	Stenköket	Björn Norman

## Administrativa uppgifter

<i>Västmanlands läns museums dnr:</i>	VLM 090104
<i>Riksantikvarieämbetets dnr:</i>	311-3706-2010
<i>Fastighetsbeteckning:</i>	Strömsholm 8:52
<i>Landskap:</i>	Västmanlands landskap
<i>Län:</i>	Västmanlands län
<i>Socken:</i>	Kolbäcks socken
<i>Kommun:</i>	Hallstahammars kommun
<i>Ägare-beställare:</i>	Statens Fastighetsverk Box 254 751 05 UPPSALA
<i>Arkitekt:</i>	Normans arkitektkontor AB Björn Norman Box 135 640 45 KVICKSUND
<i>Projektledning:</i>	Projektledningsbyrån AB Thomas Plan Kaserngården 4 791 40 FALUN
<i>Entreprenör i urval:</i>	Harakers Bygg Fältnätargatan 6 721 35 VÄSTERÅS  RCB Måleri AB Rolf Bergström Neptunigränd 45 194 43 Upplands-Väsby  Murverket P.O Törngren Vallgatan 14 722 20 VÄSTERÅS
<i>Antikvarisk kontroll:</i>	Västmanlands läns museum Antikvarisk kontrollant Anna Ahlberg Karlskatan 2 722 14 VÄSTERÅS Tel: 021-39 32 22





– en del av Region Västmanland

Västmanlands läns museum, Karlsgatan 2, 722 14 VÄSTERÅS  
Tele: 021-39 32 22 · E-post: [lansmuseet@regionvastmanland.se](mailto:lansmuseet@regionvastmanland.se)  
Hemsida: [www.vastmanlandslansmuseum.se](http://www.vastmanlandslansmuseum.se)

ISSN 1651-7342  
ISBN 978-91-87828-48-5