

Västmanlands läns museum  
Kulturmiljö Rapport B  
2010:B4

# Tärna kyrka

## Upphängning av krucifix

Antikvarisk kontroll

Tärna prästgård 1:20  
Tärna socken  
Västmanlands län

*Ia Manbo*





# **Tärna kyrka – upphängning av krucifix**

Antikvarisk kontroll

Tärna prästgård 1:20  
Tärna socken  
Västmanlands län

Länsmuseets dnr: VLM 090150

*Ia Manbo*

Utgivning och distribution:  
Västmanlands läns museum  
Karlskatan 2, 722 14 Västerås  
Tel 021-39 32 22  
E-post: [lansmuseet@ltv.se](mailto:lansmuseet@ltv.se)  
Hemsida: [www.vastmanlandslansmuseum.se](http://www.vastmanlandslansmuseum.se)

© Västmanlands läns museum 2010

Omslagsfoto: Triumfkrcifixet på plats i den andra valvbågen. Foto: Ia Manbo VLM. Bildnr Vlm\_kmvIM-411,  
VLMs arkiv

Foto: Där inget annat anges är fotografier tagna av Ia Manbo, Västmanlands läns museum.

Kartor ur allmänt kartmaterial © Lantmäteriet. Ärende nr MS2006/01172.

ISSN 1651-7342  
ISBN 978-91-85395-67-5

## Inledning

Tärna kyrka är belägen cirka 1,5 mil sydöst om Sala och cirka 4 mil norr om Västerås i en jordbruksdominerad socken strax söder om väg 70 mot Enköping.

Kumla pastorats kyrkliga samfällighet beviljades tillstånd till konservering av bland annat det aktuella triumfkrucifixet den 8 oktober 2007. Samfälligheten ansökte den 13 oktober 2009 om tillstånd till flytt av och skapande av ny upphängningsanordning för triumfkrucifixet i Tärna kyrka. Tillstånd gavs av Länsstyrelsen 25 november 2009. Västmanlands läns museum fick uppdraget som antikvarisk kontrollant i ärendet. Den antikvariska kontrollen har utförts av Ia Manbo, byggnadsantikvarie, som även skrivit efterföljande rapport. Arbetena genomfördes under december 2009.

För beskrivning av triumfkrucifixet samt konserveringsåtgärder hänvisas till den separata konserveringsrapporten sammanställd av chefskonservator John Rothlind på konserveringsenheten vid Västerås kyrkliga samfällighet.



Utdrag ur digitala fastighetskartan 2004, skala 1:5 000. Tärna kyrka är inringad.

## Historik

Tärna kyrka är uppförd under flera olika etapper. Den första kyrkobyggnaden uppfördes under 1200-talet och denna äldsta del ingår fortfarande i kyrkans nuvarande långhus. År 1756 förlängdes byggnaden mot väster och långhuset fick den utsträckning det har idag. På 1840-talet fördes idén om ett torn vid kyrkan fram och under tidigt 1860-tal fördes diskussioner om att låta uppföra en helt ny kyrka på annan plats men planerna sköts upp. Under de kommande dryga 30 åren diskuterades en utvidgning av kyrkobyggnaden kontra en nybyggnad på annan plats. År 1894 antogs ett förslag på nybyggnad som skulle uppföras öster om den befintliga kyrkan. Dock ansågs projektet bli för dyrt och uppdrag gavs till arkitekt Carl Fredrik Ekholm att utarbeta ritningar till om- och tillbyggnad av den gamla kyrkan. Först 1897 kunde ombyggnationen starta efter att ritningarna justerats av arkitekt Ludvig Peterson vid Överintendentsämbetet och godkänkts av Vitterhets-, Historie- och Antikvitetsakademien. Arbetet pågick i ett år och under tiden revs valven, östgaveln, övre delen av västgaveln, sidomurarna samt sakristians östra vägg. Tornet uppfördes i väster, ett nytt kor i öster, sakristian vidgades, sidomurarna murades upp och rummet välvdes på nytt. Nya fönster togs upp liksom en ny sydportal. En helt ny inredning sattes in.<sup>1</sup>

Tärna kyrka är uppförd i tydlig nygotisk stil och kyrkorummet är mycket välbevarat sedan ombyggnationen 1898.



*Tärna kyrka. Foto: Rolf Hammarskiöld 2000, VLM. Bildnr B 103 642:29, VLMs arkiv.*

---

<sup>1</sup> Lindblad Jakob, Tärna kyrka

## Byggnadsvårdsåtgärder

### **Bakgrund**

Triumfkrucifixet var tidigare upphängt på den södra långhusväggen. Placeringen på den kalla väggen med en radiator nedanför hade resulterat i kraftiga skador på krucifixet. I samband med att krucifixet togs ned för att konserveras togs förslag på en alternativ placering fram. En placering i den andra valvbågen skulle dels minska risken för skador och förbättra möjligheterna att långsiktigt bevara korset, dels fanns den medeltida triumfbågen vid samma plats som den befintliga andra valvbågen.<sup>2</sup>

### **Aktuella åtgärder**

För att kunna hänga upp krucifixet i valvbågen måste det fästas på ett beslag. Utförandet av denna togs fram av Jan Stridh på Aros Byggsnide i samråd med konservator John Rothlind, med utgångspunkt att så lite inverkan som möjligt skulle göras på själva krucifixet. Smidesbeslaget målades i en mörkt grå kulör, för ett så diskret intryck som möjligt.



*Upptill späandes smidesbeslaget fast runt korset. Bildnr Vlm\_kmvIM-427, VLMs arkiv*

---

<sup>2</sup> Rothlind John, Konserveringsrapport



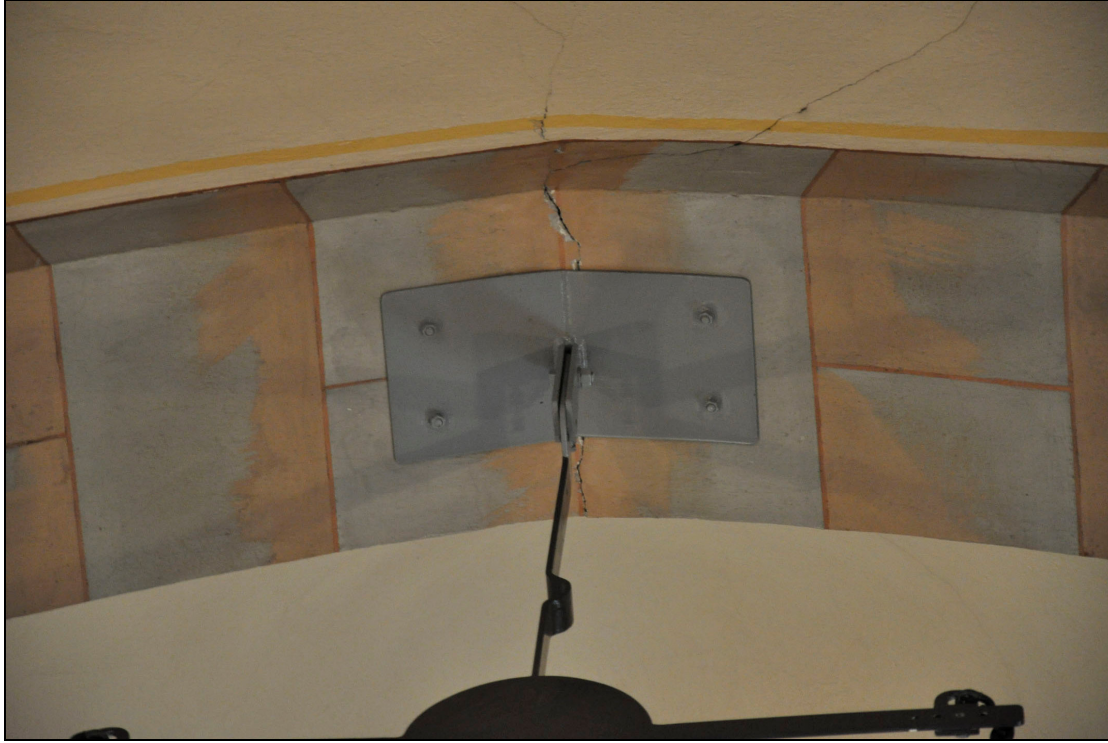
*Ned till ställdes korset på en platta. Bildnr Vlm\_kmoIM-432, VLMs arkiv.*



*På baksidan av krucifixet är smidesbeslaget utformat som korset. Beslaget är fäst med skruvar i korsarmarna, i övrigt har ingen åverkan gjorts på krucifixet. Bildnr VLM\_kmoIM-404, VLMs arkiv.*



För upphängningen fästes en metallplatta med fyra skruvar centralt i den andra valvbågen. Plattan hade i förväg målats i en grå kulör för att smälta in i bakgrunden. En bit ned i valvbågen på vardera sidan om plattan fästes två smidesöglor. Smidesbeslaget på krucifixet fästes i metallplattan och från korsets armar sitter kättingar som fästes i smidesöglorna. Kättingarna behövdes för att stabilisera krucifixet i sidled.



*Metallplattan hade målats ljus grå för att smälta in i bakgrunden. Den fästes vid fyra punkter. Bildnr Vlm\_km01M-440, VLMS arkiv.*



*På vardera sidan om metallplattan sattes smidesöglor. Bildnr Vlm\_km01M-465, VLMS arkiv.*



*Provpupphängning av smidesbeslaget. Bildnr Vlm\_kmoIM-444, VLMS arkiv.*



*Krucifixet på plats i den andra valvbågen. Bildnr Vlm\_kmoIM-402*



*Krucifixet på plats i den andra valvbågen.  
Vlm\_knoIM-403 till vänster, VLMS arkiv.*

## **Litteratur och källor**

Lindblad Jakob. *Tärna kyrka Historik sammanställd av Jakob Lindblad, Riksantikvarieämbetet, inför exkursion 980326.* VLMS arkiv  
Rothlind John. *Konserveringsrapport Tärna kyrka.* 2009-12-17.

## Administrativa uppgifter

<i>Västmanlands läns museums dnr:</i>	VLM 090150
<i>VO Kulturmiljö; projektnr:</i>	30-947
<i>Länsstyrelsen dnr:</i>	433-9742-09
<i>Fastighetsbeteckning:</i>	Tärna prästgård 1:20
<i>Landskap:</i>	Uppland
<i>Län:</i>	Västmanland
<i>Socken:</i>	Tärna
<i>Kommun:</i>	Sala
<i>Ägare-beställare:</i>	Tärna församling Kumlavägen 11 733 93 SALA
<i>Entreprenör:</i>	Bygg och fastighetskonsult Lars-Åke Augustsson AB Klockarvägen 19 640 45 KVICKSUND  Aros Byggsmide Transformatorgatan 10 721 37 VÄSTERÅS  Svenska kyrkan Västerås Konservator John Rothlind Box 5 721 03 VÄSTERÅS
<i>Antikvarisk kontroll:</i>	Västmanlands läns museum Antikvarisk kontrollant Ia Manbo Karlgatan 2 722 14 VÄSTERÅS Tele: 021-39 32 22









– en del av Landstinget Västmanland

Västmanlands läns museum, Karlsgatan 2, 722 14 VÄSTERÅS  
Tele: 021-39 32 22 · E-post: [lansmuseet@ltv.se](mailto:lansmuseet@ltv.se)  
Hemsida: [www.vastmanlandslansmuseum.se](http://www.vastmanlandslansmuseum.se)

ISSN 1651-7342  
ISBN 978-91-85395-67-5