

Västmanlands läns museum
Kulturmiljö Rapport B
2011:B16

Västerfärnebo kyrkogård

- anläggande av askurnlund

Antikvarisk rapport

Färnebo klockargård 2:1
Västerfärnebo socken
Västmanlands län

Anna Ahlberg



Västerfärnebo kyrkogård - anläggande av askurnlund

Antikvarisk rapport

Färnebo klockargård 2:1
Västerfärnebo socken
Västmanlands län

Länsmuseets dnr: VLM 110166

Anna Ahlberg

Utgivning och distribution:
Västmanlands läns museum
Karlskatan 2, 722 14 Västerås
Tel 021-39 32 22
E-post: lansmuseet@regionvastmanland.se
Hemsida: www.vastmanlandslansmuseum.se

© Västmanlands läns museum 2018.

Omslagsfoto: Askurnlund vid Västerfärnebo kyrkogård, 2011.

Foto: Där inget annat anges är fotografier tagna av Anna Ahlberg, Västmanlands läns museum.

Kartor: © Lantmäteriet. Ärende nr i 2018/00086.

ISSN 1651-7342
ISBN 978-91-87828-55-3

Inledning

Västerfärnebo kyrka och kyrkogård ligger mitt i Västerfärnebo samhälle och är omgiven av skola, landsväg och bostadshus. En triangelformad plats, kallad kyrktorget finns framför kyrkan. Söder om platsen ligger församlingsgården, en byggnad i två våningar uppförd 1873. Väster om kyrkan ligger den före detta prästgården, uppförd 1940 efter ritningar av arkitekt Einar Lundberg. Västerfärnebo socken ligger i Sala kommun och omfattar både bruksbygd och jordbruksbygd. Socknen är skogrik i de norra delarna men domineras i söder av låglänta jordbruksmarker i Svartåns breda och flacka dalgång.

Kyrkogården har en rektangulär form med kortsidorna i öst och väst. Den äldsta delen av kyrkogården ligger närmast kyrkan i öst. Kyrkogården ligger mitt i samhället och är omgiven av bostadshus, landsväg och skola. Västerfärnebo kyrka och kyrkogård omfattas av 4 kap. lagen (1988:950) om Kulturmiljö. Gravvårdar av större kulturhistoriskt värde har utpekats i länsmuseets gravvårdsdokumentation 1994.

Under 2010 har Västerfärnebo-Fläckebo församling ansökt om tillstånd för att anlägga en askurnlund på Västerfärnebo kyrkogård. Länsstyrelsen i Västmanlands län har, efter platsbesök, lämnat tillstånd för sökta åtgärder den 3 januari 2011, dnr 433-4467-10. Västmanlands läns museum har anlitats som antikvarisk medverkande för ärendet. Anna Ahlberg, bebyggelseantikvarie vid Västmanlands län museum har dokumenterat åtgärderna som sammanställts i föreliggande rapport. Arbetet med att anlägga askurnlunden genomfördes under sommaren 2011.



Västerfärnebo kyrka och kyrkogård ligger mitt i Västerfärnebo samhälle. Kyrkan och kyrkogården är markerad med en röd ring.

Historik

Västefärnebo kyrkogården har en rektangulär form där den äldsta delen av kyrkogården ligger närmast kyrkan i öst. Västefärnebo kyrka är en korskyrka med centraltorn och fick sin nuvarande omfattning vid en utbyggnad 1767–1770. Kyrkans äldsta delar är dock från 1300-talet. Kyrkogårdens medeltida utsträckning förmodas ha bestått fram till 1881 då en större omvandling skedde samt en utvidgning åt väster genomfördes. År 1924 sattes nuvarande järnstaket upp runt kyrkogården. År 1939 utvidgades kyrkogården ytterligare. Efter ritningar av arkitekt Einar Lundberg lades mark på kyrkans norra och västra sida till och kyrkogården fick sin nuvarande nästan kvadratiska form. År 1959–1960 uppfördes ett gravkapell efter ritningar av arkitekt Jörgen Fåk.

Byggnadsvårdsåtgärder

Den nya askurnlunden är belägen i den yngre delen av begravningsplatsen. Den avskärmas på tre sidor av en häck och på den fjärde av en grusad gång. Placeringen blir avskild men bildar en tydlig årsring i kyrkogårdens historia. Utformningen har anpassats till omgivande kvarter. Urnlunden har uppförts i material av god kvalitet och som ska harmonisera med den övriga kyrkogården. Askurnlunden har en rund form och har två grusade entréer, en från söder och bårhuset och en från norr. Rundeln är belagd med gräs och fungerar som en gångyta från vilken två stenlagda gångstråk leder till cirkelrunda ytor med sittbänkar. Gräsytan omgärdas av en ca 1 meter bred yta där planteringar och minnesstenar i grå granit med namnskyltar placeras. Här har även två vattenspel placerats. Befintlig häck har bevarats och skapar en avskild miljö.



Askurnlunden under uppförandet.



Askurnlunden med gravkapellet i bakgrunden.



Askurnlunden mot sydväst.



Askurlunden mot sydväst.



Under anläggandet.



Samma vy efter iordningställandet.



Askurnlunden vid färdigställandet.



Grusgång leder in till askurnlunden.



De äldre häckarna är bevarade och skapar avskildhet.



Askurnlunden sedd från söder.



Askurnlunden med den gräsbelagda ytan.



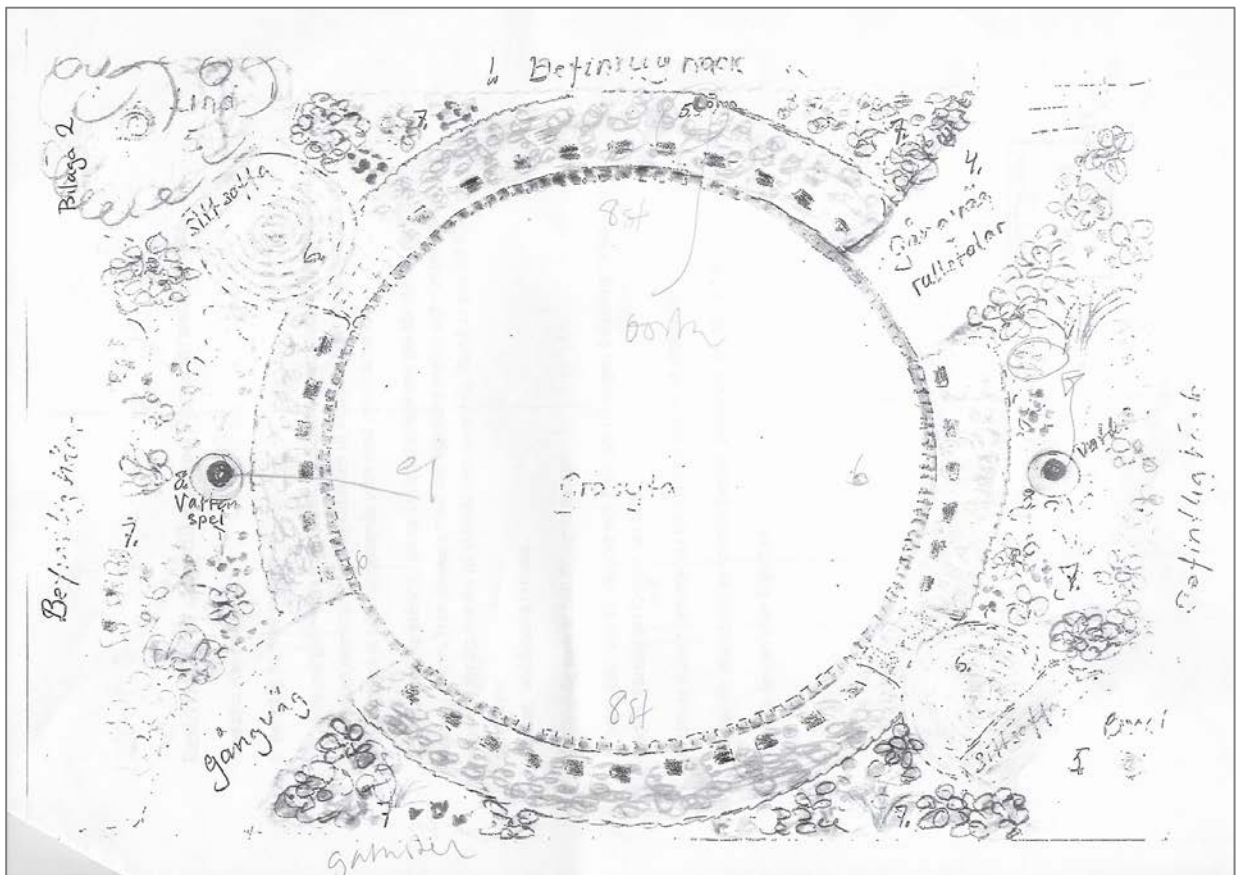
Cirklruna ytor med sittplatser.



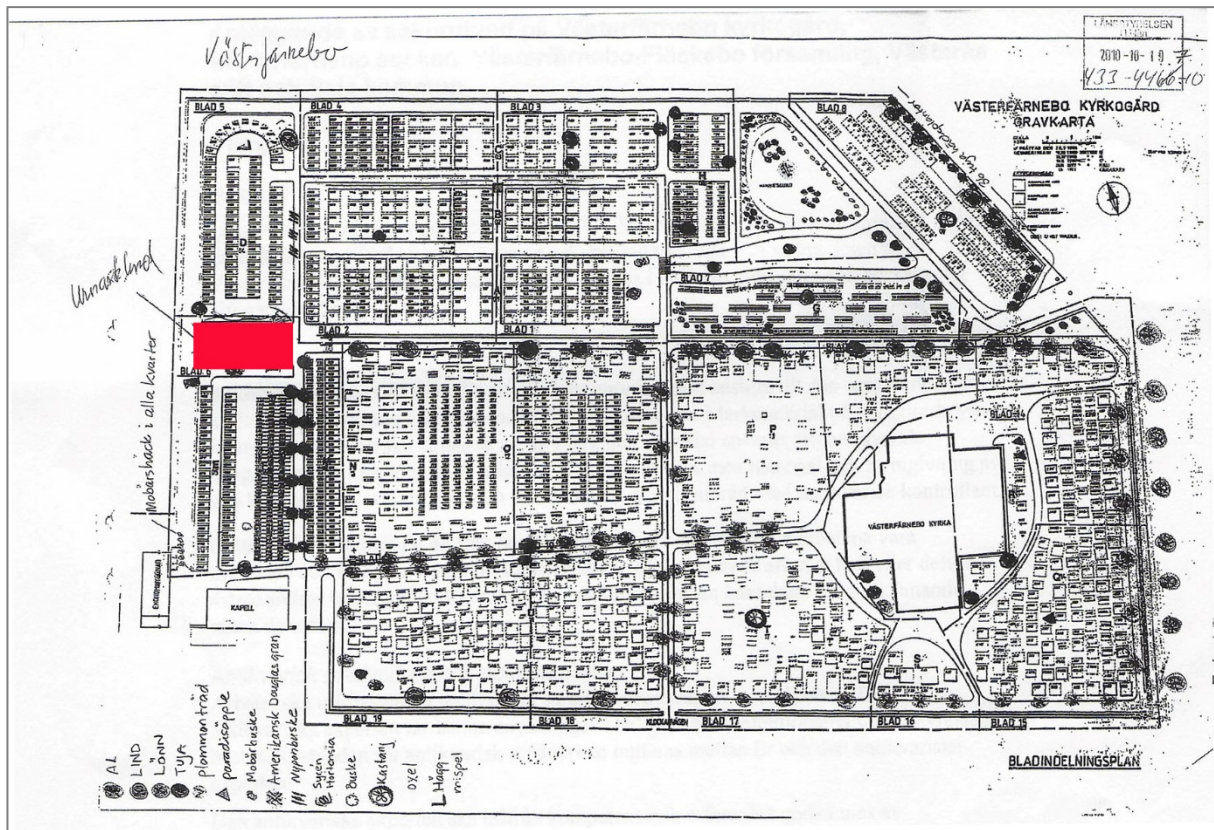
Vattenspel har placerats mellan minnesstenarna



Askurlunden är omgärdad av sten.



Ritning över askurlunden.



Gravkarta över Västerfärnebo kyrkogård, den röda markeringen visar placeringen för askurnlunden.

Resultat

Västmanlands läns museum har anlåtats som antikvarisk expert och har dokumenterat askurnlunden under uppförandet. Åtgärderna har i stor utsträckning genomförts med angivet material och utformning och följer villkoren i länsstyrelsens beslut dnr 433-4467-10.

Litteratur och källor

Ahlberg, Hakon & Björklund, Staffan. *Västmanlands kyrkor i ord och bild*. Falun 2000.

Hammarskiöld, Rolf. *Västerfärnebo kyrka, Kulturhistorisk karaktäristik*. Västerås stift, 2004.

Bildförteckning

Karta, lantmäteriet

vlm-kmvaa-1641

vlm-kmvaa-1644

vlm-kmvaa-1646

vlm-kmvaa-1647

vlm-kmvaa-1645

vlm-kmvaa-1616

vlm-kmvaa-1613

vlm-kmvaa-1620

vlm-kmvaa-1637

vlm-kmvaa-1632

vlm-kmvaa-1628

vlm-kmvaa-1626

vlm-kmvaa-1621

vlm-kmvaa-1623

Lst dnr 433-4467-10, bilaga 2

Administrativa uppgifter

Västmanlands läns museums dnr:

VLM 110166

Länsstyrelsen dnr:

433-4467-10

Fastighetsbeteckning:

Färnebo klockargård 2:1

Landskap:

Västmanlands landskap

Län:

Västmanlands län

Socken:

Västerfärnebo socken

Kommun:

Sala kommun

Beställare:

Västerfärnebo-Fläckebo församling
Torsten Eriksson
Västerfärnebo församlingsgård
Klockarvägen 1
730 70 Västerfärnebo

Antikvarisk medverkan:

Västmanlands läns museum
Antikvarisk medverkan
Anna Ahlberg
Karlskatan 2
722 14 VÄSTERÅS
Tele: 021-39 32 22



Västmanlands läns museum, Karlsgatan 2, 722 14 VÄSTERÅS
Tele: 021-39 32 22 · E-post: lansmuseet@regionvastmanland.se
Hemsida: www.vastmanlandslansmuseum.se

ISSN 1651-7342
ISBN 978-91-87828-55-3