

Västmanlands läns museum  
Kulturmiljö Rapport B  
2011:B18

# Västerås slott

## - ombyggnation i kärntornet

Antikvarisk kontroll

Olympia 3  
Västerås socken  
Västmanlands län

*Anna Ahlberg*





# **Västerås slott - ombyggnation av kärntornet**

Antikvarisk kontroll

Olympia 3  
Västerås socken  
Västmanlands län

Länsmuseets dnr: VLM 110169

*Anna Ahlberg*

Utgivning och distribution:  
Västmanlands läns museum  
Karlgatan 2, 722 14 Västerås  
Tel 021-39 32 22  
E-post: [lansmuseet@regionvastmanland.se](mailto:lansmuseet@regionvastmanland.se)  
Hemsida: [www.vastmanlandslansmuseum.se](http://www.vastmanlandslansmuseum.se)

© Västmanlands läns museum 2018

Omslagsfoto: Västerås slott hösten 2012. Anna Ahlberg, Västmanlands läns museum.

Foto: Där inget annat anges är fotografier tagna av Anna Ahlberg, Västmanlands läns museum.

Kartor: ©Lantmäteriet. Ärende nr i 2018/00086.

ISSN 1651-7342  
ISBN 978-91-87828-57-7

## Inledning

Västerås slott ligger vid Svartåns utlopp i Mälaren mitt i centrala Västerås. Slottet har medeltida anor men dateringen av dess äldsta historia är osäker. Första gången Västerås slott nämns i källorna är 1396.<sup>1</sup> Västerås hamn har under århundraden varit viktig för utskieppning av järn och koppar från Bergslagen och slottets läge vid Mälaren var därför strategiskt viktigt. Slottet har genomgått flera byggnadsetapper främst under 1500-, 1700- och 1900-talet och är mest känt som vasaslott och att den historiskt viktiga reformationsriksdagen 1527 hölls där. Västerås slott är sedan 1935 statligt byggnadsminne och har av regeringen fastställda skydds-föreskrifter enligt regeringsbeslut från år 2006. Västerås slott ligger också inom riksintresse-område för kulturmiljövården, område U 24 och är registrerat som fornlämning i FMIS.



1. Västerås slott ligger vid Svartåns utlopp vid i Mälaren. Slottet är markerat med en röd ring.

Under 2011 ansökte Statens fastighetsverk om tillstånd hos Riksantikvarieämbetet för att på plan 3 i Västerås slott återställa delar av kärntornet till dess utseende från sekelskiftet 1900. Ansökan omfattar även att återställa fönsterbågen i rum 139 och att installera ett mindre pentry i rum 142 samt att komplettera med en ny dörröppning. Riksantikvarieämbetet beviljade tillstånd till ansökta åtgärder den 26 juni 2011, dnr: 311-2228-2011. Arbetet ska utföras under antikvarisk kontroll. Statens fastighetsverk har utsett Anna Ahlberg, bebyggelseantikvarie vid Västmanlands läns museum, som antikvarisk kontrollant. Ombyggnationen genomfördes under vintern 2011 och därefter har föreliggande rapport sammanställts.

<sup>1</sup> Statens Fastighetsverk, *Vårdprogram för Västerås slott U1*, 2006. s. 26.



2. Västerås slott vid 1880-talet. Foto: Olof Wiklund, Västmanlands läns museums arkiv.

## Historik

Västerås slott ligger vid Svartåns utlopp i Mälaren mitt i centrala Västerås. Västerås slott har medeltida anor men dateringen av dess äldsta delar är osäker. Första gången Västerås slott, eller borgen, nämns i källorna är 1396 men forskare tror dock att slottet kan ha funnits tidigare. Västerås var under medeltiden biskopssäte. Staden blev stiftcentrum redan 1164 och fick ett dominikanerkloster 1244. Västerås, Västra Aros, var också en viktig utskeppningshamn för järn, koppar och silver från Bergslagen. Genom slottets läge vid Mälaren kunde borgherren kontrollera och beskatta handeln. Slottet, som idag har en form av en osymmetrisk rektangel, har under århundrandena genomgått ett flertal olika byggnadsetapper. Den idag äldsta delen utgjordes av ett tornliknande tvårumshus byggt av gråsten och tegel i tre våningar. Troligen var bygganden omgiven av någon typ av palissad. Under 1400-talet uppfördes en kraftig försvarsmur med skyttegång. Muren uppfördes i gråsten mot västra och norra sidan. Muren har senare integrerats i de nya byggnaderna och är idag synlig på ytterfasaderna. Under 1400-talet tillkom den östra längan.

Under vasatiden blev Västerås slott ett kungligt slott. År 1527 höll Gustav Vasa den historiskt viktiga reformationsriksdagen på Västerås slott. Stadens betydelse som hamn- och handelsplats växte under 1500- och 1600-talet. Under 1540–1544 genomfördes omfattande om- och tillbyggnad av slottet. Den östra och södra längan byggs på med en våning och där inreds en kungsvåning. Slottet får under denna period sin huvudentré till borggården. Under Johan den III:s tid moderniserades slottet ytterligare. Under 1582–1584 uppför han en





3. Västerås slott mot nordöst, hösten 2012.

slottskyrka i västra längan och en rikssal i den norra längan. Därefter uppfördes det västra och södra trapphuset och slottet fick den kringbyggda form den har idag.

En större brand härjade slottet 1736. Därefter byggdes slottet till och om efter ritningar av Carl Hårleman. Då mycket var skadat efter branden gavs det möjlighet för omfattande ombyggnationer. Fasaderna fick en arkitektonisk utformning som var inspirerad av tidens ideal. Slottet fick bland annat en hög bottenvåning och en mezzaninvåning. En ny landshövdingensvåning byggdes på. Efter Carl Hårlemans renovering kom hela norra längan att nyttjas som magasin för spannmål.

Nästa större ombyggnation skedde 1920-talet och leddes av Västerås stadsarkitekt Erik Hahr. En ny rikssal med tillhörande trapphus och landshövdingensrum skapades i nationalromantisk anda. Målningar i trapphuset och i kontorsrummen under rikssalen genomfördes av Filip Månsson. På 1960-talet genomfördes en ombyggnad för läns museet ledd av arkitekt Nils Tesch. Bland annat inreddes på plan 4 i östra, södra och västra längan utställningslokaler.

Under 2000–2006 genomfördes en enklare upprustning av läns museets utställningslokaler och arbetsrum. Denna leddes av slottsarkitekt Lone-Pia Bach och följde Tesch enkla och modernistiska anda. Under 2010 lämnade Västmanlands läns museum sina lokaler på Västerås slott och Statens fastighetsverk påbörjade arbetet med att hitta nya hyresgäster och hyresgästanpassa lokalerna.



4. Västmanlands läns fornminnesförening flyttade in 1889 och rummen försågs då med tegelgolv.

## Byggnadsvårdsåtgärder

Det medeltida tvårumstornet är inbyggt i slottets nordöstra hörn. De nästan tre meter tjocka murarna är skalmurar av tegel med kärna av gråstensblock. Varje våning var uppdelad i två rum. Denna del av borgen har genom århundranden bevarats i relativt orört skick.

De rum som är aktuella för ombyggnation ligger på plan 3 i kärntornet. Enligt traditionen var det här Erik XIV satt fängslad.<sup>2</sup> Rum 138–142 utgjorde ursprungligen ett rum i det äldsta försvarstornet och har ett medeltida tunnvalv bevarat. Västmanlands läns Fornminnesförening flyttade in 1889 och rummen försågs då med tegelgolv. Under det upphöjda golvet finns troligtvis den medeltida golvnivån kvar. Under 1960-talet byggdes rummen om till fotoateljé och försågs med vatten och avlopp. Väggar sattes upp för att dela upp rummet och i fönsterbågen i rum 139 sattes ett överstycke med ventilationsgaller in. En dörr togs upp mellan rum 135 och 138 under Hahrs renovering av trapphuset på 1920-talet.

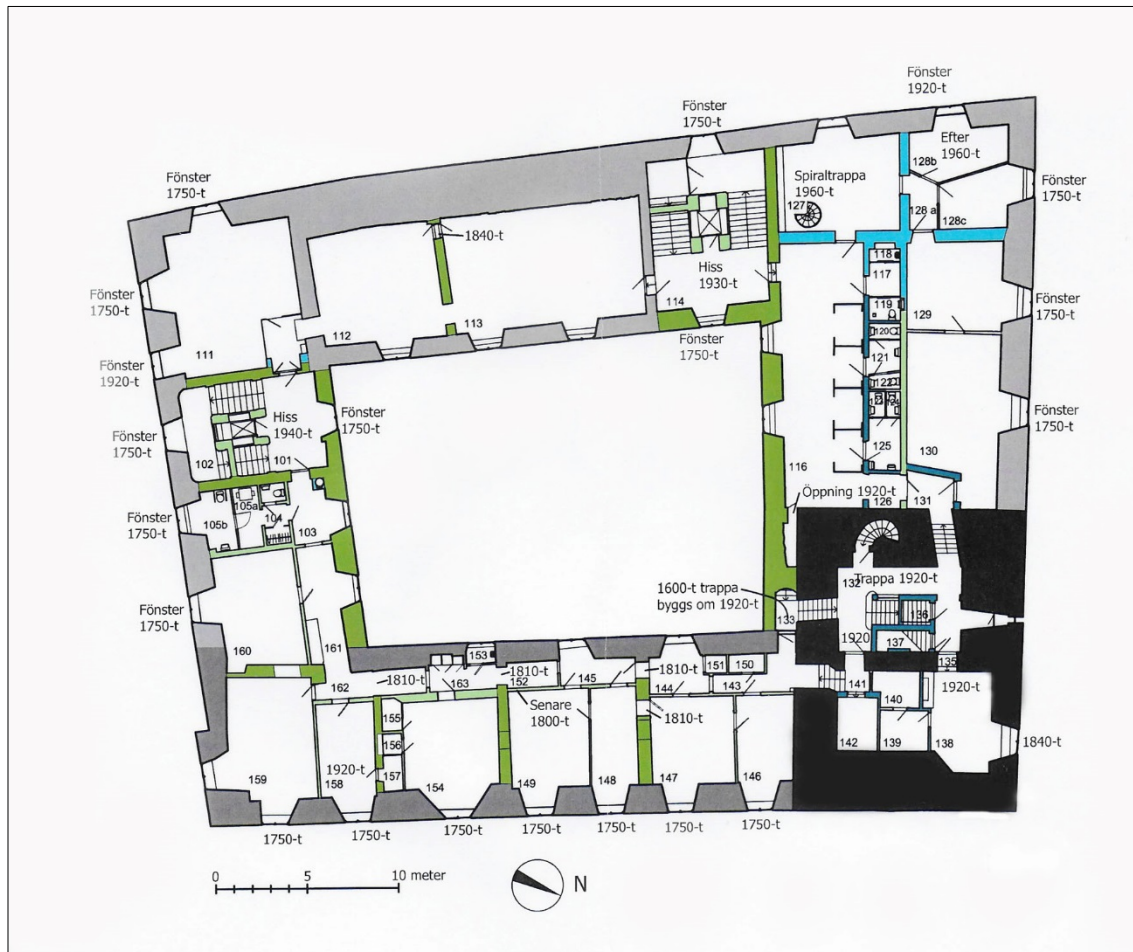
De föreslagna renoveringsåtgärderna finns med som mål i vårdprogrammet för Västerås slott. ”Det finns en stor outnyttjad attraktion i de medeltida rummen i kärntornet. Rummen bör ingå som en del av en slottsutställning för att förmedla slottets historia.

---

<sup>2</sup> Statens Fastighetsverk, *Vårdprogram för Västerås slott U1*, 2006.



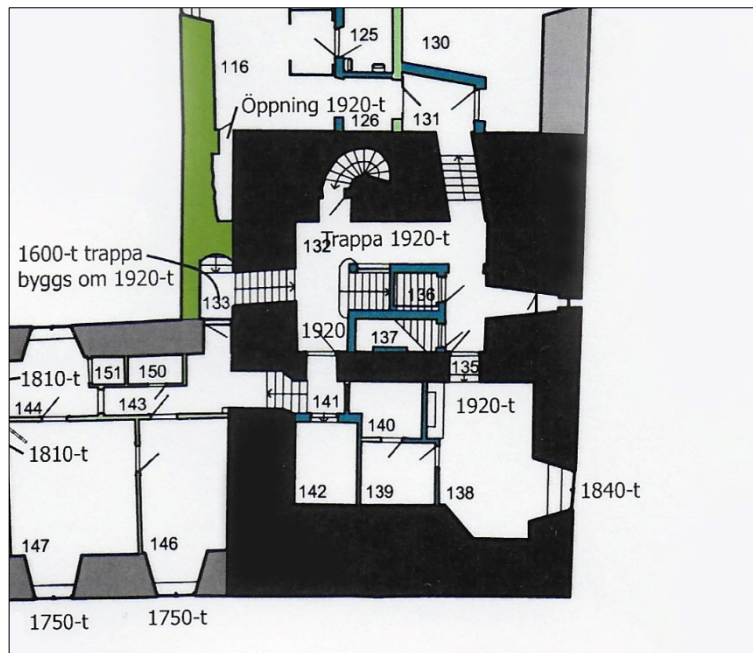
- Kärntornets medeltida rum bör friställas för publika visningar.
- Spiraltrappan i kärntornets mur bör ingå i en vandring som belyser det medeltida slottet. Originalfönstret bakom rikssalstrappan bör få sin historia berättad.
- Erix XIV:s fängelsecell bör frigöras från de sekundära mellanväggarna och används för publika ändamål.”<sup>3</sup>



5. Planritningar över aktuellt våningsplan. Kärntornet med de tjocka skalmurarna finns i det nordöstra hörnet. Ritning från Vårdprogram Västerås slott U1. Bach arkitekter ab. Skala 1:300.

Skåpinredning och väggarna mellan rum 138 och 139 och 140 har rivits, dessa är sekundära och troligen från 1920-talets restaurering eller samtida med uppförandet av fotoateljén under 1960-talet. Efter att väggarna har tagits ned blir hela golvytan, som består av mönsterlagt stortegel, synlig. Vid två ytor har golvet en annan struktur och består delvis av nyare tegel eller tegel i annat format. Dessa ytor sammanfaller med de äldre vattendragningarna. De vattenledningar som tillhört fotoateljén har kapats och nya ledningar dras för det nya pentryt. Samtliga tegelstenar vid dessa ytor har lyfts och satt om. Vid detta tillfälle gavs möjlighet att inspektera om äldre tegelgolv finns eller eventuella medeltida golvnivåer var synliga. Det befintliga teglet är satt i bruk och under det ligger rören i sand så inga äldre tegelgolv eller golvnivåer var synliga vid dessa platser.

<sup>3</sup> Statens Fastighetsverk, Vårdprogram för Västerås slott U1, 2006.



6. Detaljbild av ritning över kärntornet. Rum 138–142 omfattar ombyggnationen. Ritning: Bach arkitekter ab.

En håltagning för ny en dörr mellan rum 139 och 142 har gjorts och karm och dörrblad från den rivna väggen mellan rum 139 och 140 har återanvänts. I rum 142 sätts även den dörr som leder till trappan vid rum 141 igen.

Det äldre fönstret som var förminskat och försett med ett överstycke av ventilationsgaller har ersatts av ett större nytillverkat fönster. Putsade ytor på väggar och valv har lagats där tidigare ventilation och väggar suttit och avfärgas.



7–9. Väggarna mellan rum 138, 139 och 149 har rivits. Spår efter de tidigare väggarna syns i taket.



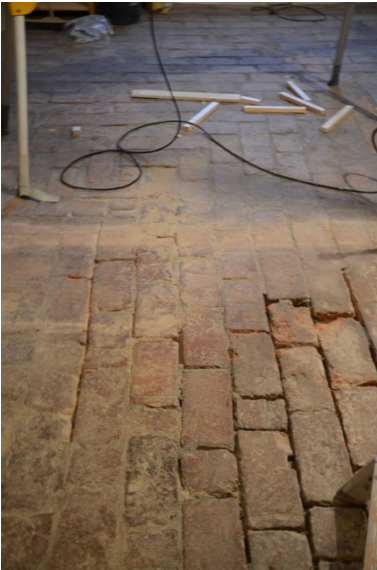


10 – 15. Rummet under röningsarbetet. Den upptagna dörröppningen med dörr till rum 142 är plats. Ventilationsledningarna är rivna och gallret för inluft i fönstret är frilagt.



16-19. Fönstret byts ut efter äldre förlaga. Dörr mot 141 som ska sättas igen. Ny dörröppning mellan rum 139 - 142 har tagits upp.





20-25. Det mönsterlagda tegelgolvet lyfts där nya ledningar ska dras. Det jämnas ut och fogas.





26. De äldre ledningarna ligger i sand.



27-28. Teglet är satt i bruk och ledningarna ligger i sand. Inga spår av äldre bjälklag är synliga.





29–30. Det renoverade rummet och omlagda golvet. Pendelarmaturen är flyttad från det gamla biblioteket och är ritade av Nils Tesch. Väggar och snickerier är nymålade.



31–32. Golvteglet har olika nyanser som bland annat är spår av den tidigare rumsindelningen. Det nytillverkade fönstret och nymålade fönsternischen.



33. Dörrhålet mellan rum 142 och 141 är igensatt.

## Resultat

Västmanlands läns museum har anlåtats som antikvarisk kontrollant vid byggnadsvårdåtgärder i kärntornet, plan 3 vid Västerås slott. Kontrollanten har dokumenterat och följt arbetets gång. En inspektion genomfördes speciellt då delar av tegelgolvet lyftes och vattendragningar justerades, för att se och dokumentera eventuellt äldre tegelgolv eller bjälklag. Inget av följande återfanns dock vid undersökta platser. När Västmanlands läns museum genomförde en slutbesiktning hade inte det planerade pentryt kommit på plats, detta har därför inte blivit dokumenterat inom ramen för uppdraget. Vid slutbesiktningen gick genomförda byggnadsåtgärderna igenom och arbetet har genomförts utifrån ställda villkor i Riksantikvarieämbetes beslut, dnr 311-2228-2011.



## Litteratur och källor

Statens Fastighetsverk, *Vårdprogram för Västerås slott U1*, 2006.

Västmanlands läns museum, topografiskt arkiv, ”*Västerås slott*”.

## Bildförteckning

Nr.	Bild id	Fotograf
1	karta	©Lantmäteriet
2	VLM arkiv	Olof Wiklund
3	vlm-kmvaa-1003	Anna Ahlberg
4	historisk bild	ur vårdprogrammet
5	planritning	Lone Pia Bach
6	planritning	Lone Pia Bach
7	vlm-kmvaa-1024	Anna Ahlberg
8	vlm-kmvaa-1028	Anna Ahlberg
9	vlm-kmvaa-1032	Anna Ahlberg
10	vlm-kmvaa-1035	Anna Ahlberg
11	vlm-kmvaa-1007	Anna Ahlberg
12	vlm-kmvaa-1077	Anna Ahlberg
13	vlm-kmvaa-1076	Anna Ahlberg
14	vlm-kmvaa-1041	Anna Ahlberg
15	vlm-kmvaa-1082	Anna Ahlberg
16	vlm-kmvaa-1054	Anna Ahlberg
17	vlm-kmvaa-1008	Anna Ahlberg

Nr.	Bild id	Fotograf
18	vlm-kmvaa-1061	Anna Ahlberg
19	vlm-kmvaa-1064	Anna Ahlberg
20	vlm-kmvaa-1044	Anna Ahlberg
21	vlm-kmvaa-1033	Anna Ahlberg
22	vlm-kmvaa-1091	Anna Ahlberg
23	vlm-kmvaa-1087	Anna Ahlberg
24	vlm-kmvaa-1107	Anna Ahlberg
25	vlm-kmvaa-1111	Anna Ahlberg
26	vlm-kmvaa-1115	Anna Ahlberg
27	vlm-kmvaa-1118	Anna Ahlberg
28	vlm-kmvaa-1117	Anna Ahlberg
29	vlm-kmvaa-1128	Anna Ahlberg
30	vlm-kmvaa-1129	Anna Ahlberg
31	vlm-kmvaa-1131	Anna Ahlberg
32	vlm-kmvaa-1132	Anna Ahlberg
33	vlm-kmvaa-1125	Anna Ahlberg

## Administrativa uppgifter

*Västmanlands läns museums dnr:* VLM 110169

*Riksantikvarieämbetets dnr:* 311-2228-2011

*Fastighetsbeteckning:* Olympia 3

*Landskap:* Västmanlands landskap

*Län:* Västmanlands län

*Socken:* Västerås socken

*Kommun:* Västerås kommun

*Beställare:* Statens Fastighetsverk  
Bengt Gärdqvist  
Box 254  
751 05 UPPSALA

*Entreprenör:* Harakers Bygg  
Fältnätargatan 6  
721 35 VÄSTERÅS

Murverket  
P-O Törngren  
Vallgatan 14 2  
720 20 VÄSTERÅS

Larsson Örnmark Målerifirma AB  
Ralf Smeds  
Retortgatan 6  
Box 1141  
721 28 VÄSTERÅS

*Antikvarisk kontroll:* Västmanlands läns museum  
Antikvarisk kontrollant  
Anna Ahlberg  
Karlskatan 2  
722 14 VÄSTERÅS  
Tele: 021-39 32 22





– en del av Region Västmanland

Västmanlands läns museum, Karlsgatan 2, 722 14 VÄSTERÅS  
Tele: 021-39 32 22 · E-post: [lansmuseet@regionvastmanland.se](mailto:lansmuseet@regionvastmanland.se)  
Hemsida: [www.vastmanlandslansmuseum.se](http://www.vastmanlandslansmuseum.se)

ISSN 1651-7342  
ISBN 978-91-87828-57-7