

Västmanlands läns museum
Kulturmiljö Rapport B
2011:B9

Hallstahammars Folkets hus och park

Kulturhistorisk utredning och dokumentation

Västtuna 1:319
Hallstahammars socken
Västmanlands län

Lisa Skanser
Maria Mellgren



Hallstahammars Folkets hus och park

Kulturhistorisk utredning och dokumentation

Västtuna 1:319
Hallstahammars socken
Västmanlands län

Länsmuseets dnr: VLM 110124

Lisa Skanser
Maria Mellgren

Utgivning och distribution:
Västmanlands läns museum
Karlskatan 2, 722 14 Västerås
Tel 021-39 32 22
E-post: lansmuseet@ltv.se
Hemsida: www.vastmanlandslansmuseum.se

© Västmanlands läns museum 2011

Omslagsfoto: Vlm_kmvLS-1269 tagen av Lisa Skanser Västmanlands läns museum.

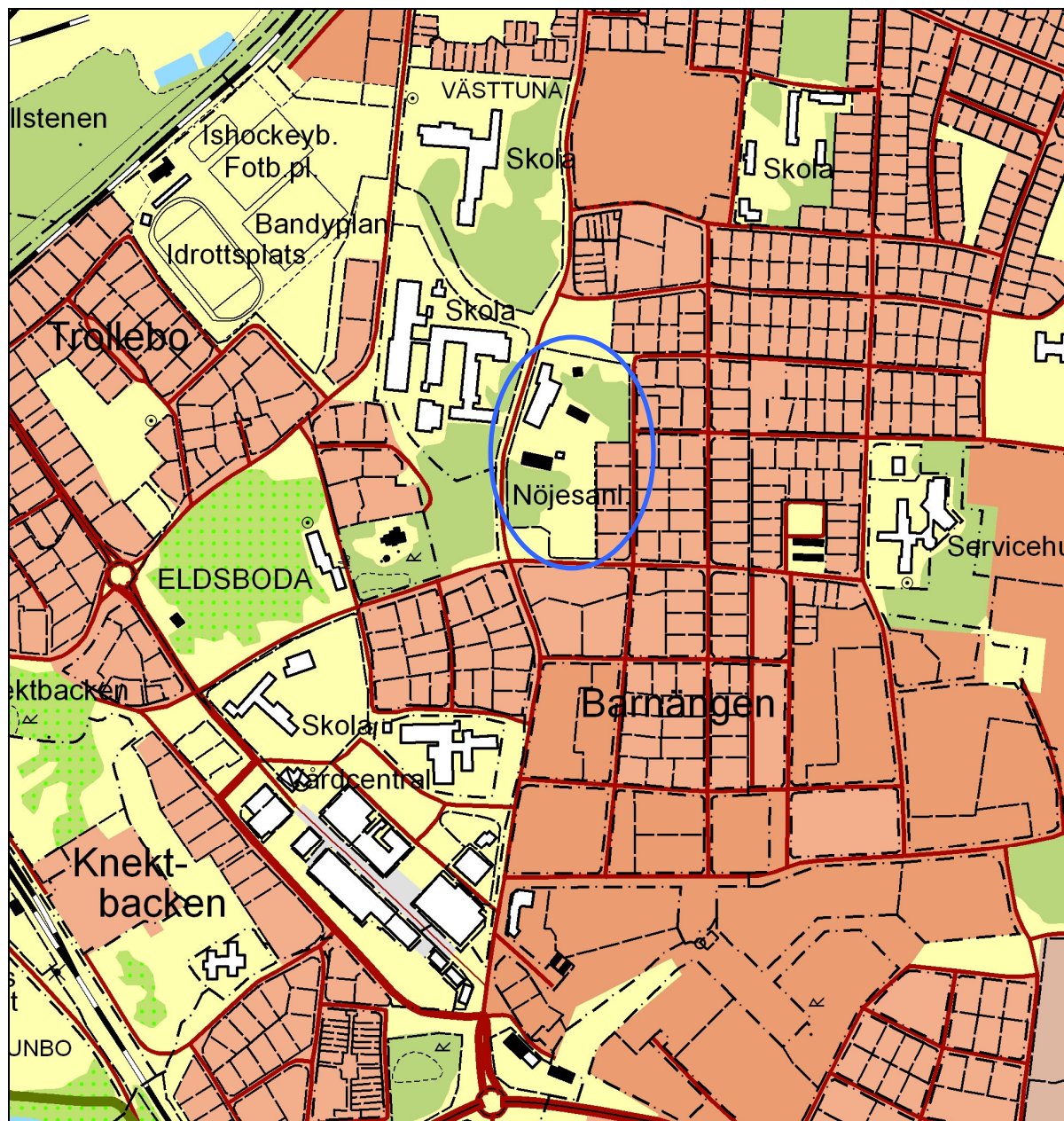
Kartor ur allmänt kartmaterial © Lantmäteriet. Ärende nr MS2006/01172.

ISSN 1651-7342
ISBN 978-91-86511-23-4

Inledning

Västmanlands läns museum har på uppdrag av Hallstahammars kommun, genom planchef Gun Törnblad, utfört en dokumentation och kulturhistorisk värdering av Hallstahammars Folkets hus och park, Västtuna 1:319 i Hallstahammars socken, Hallstahammars kommun. Arbetet har utförts av bebyggelseantikvarie Maria Mellgren och antikvarie Lisa Skanser. Dokumentation och rapport har sammanställts under april och maj 2011.

Utredningen av Hallstahammars Folkets hus och park, har omfattat fotodokumentation och översiktlig byggnadsinventering samt identifiering av kulturhistoriska värden. Rapporten innefattar historik samt beskrivning av byggnaderna och deras kulturhistoriska värden.



Hallstahammars Folkets park är beläget i norra delen av samhällets centrum, markerat med en blå ring. Utdrag ur digitala fastighetskartan från 2004. Skala 1:8000.

Historik

Folkets hus och parker – av och för arbetarrörelsen

Sverige under 1800-talet var ett land under stark omvandling. Industrialismen skapade en stor klass av lönearbetare som så småningom började organisera sig för att bevaka sina rättigheter.¹ Den fackliga och politiska arbetarrörelsen började på allvar växa fram i Sverige på 1880-talet. Kampen gällde social rättvisa och drägligare levnadsvillkor. I slutet av detta årtionde, 1889, bildades Sveriges Socialdemokratiska Arbetareparti. I Stockholm gick året därpå ett förstamajtåg genom huvudstadens gator.² För att undvika förföljelser var det nödvändigt att bygga egna rum för det fria ordet. Arbetsgivarna var i regel mycket negativt inställda till att den fackliga rörelsen började uppföra egna byggnader.³ Lokalfrågan blev fundamental för den tidiga arbetarrörelsen och de första initiativen togs först i några skånska städer, med början i Kristianstad 1890. Därefter följde Malmö 1893 och Helsingborg 1895. Under andra hälften av 1890-talet och under 1900-talets första år kom byggandet av Folkets hus igång över hela landet, såväl i städer som på landsbygden.⁴ År 1905 bildades Folkparkernas centralorganisation.⁵ De första folkparkerna lokaliserades i regel utanför samhällena och så naturskönt som möjligt.⁶ Det var arbetarna själva som byggde Folkets hus och Folkets park och detta gjorde man utanför arbetstid, det vill säga på kvällar, helger samt under strejker och lockouter.⁷ Till en början var det parker som anlades av arbetarrörelsen specifikt för arbetarna.⁸

Byggnaderna hade inledningsvis ett mycket starkt symbolvärde, som ett skydd mot förföljelser.⁹ Arbetarna samlades i Folkets hus och parker för att hålla rösträttsmöten, vid arbetskonflikter och demonstrationer samt vid andra politiska möten och fester.¹⁰ Under mellankrigstiden börjande karaktären på aktiviteterna i folkets park att förändras. Det kom nu mer och mer att handla om ett allmänt kulturutbud. Detta var början på Folkets parks förvandling till *hela* folkets park.¹¹

Vanliga arrangemang under folkparkernas pionjärtid i början av 1900-talet var skördegillen och artistuppträdanden av huvudsakligen lokala förmågor som akrobater, atleter, sångare och revyartister. Den allra viktigaste aktiviteten och största inkomstkällan var dansen. I parkerna byggdes också successivt kägelbanor och skjutbanor upp.¹² Teatern utvecklades mycket i folkparkerna på 1930-talet, medan 1940-talet var filmens genombrottstid. Folkparkernas största årtionde när det gällde nöjesverksamhet var 1950-talet. Bilismens och televisionens intåg medförde att folkparkernas karaktär började förändras. Plaskdammar, djurparker och

¹ Ståhl, Margareta, *Möten och människor i Folkets hus och Folkets park*. Stockholm 2005. s 13

² Schnell Jan-Bertil, "Folkrörelsernas byggnader". *Svenska hus. Landsbygdens arkitektur – från bondesamhälle till industrialism*. Stockholm 1999. s 197, 200.

³ Ståhl. s 14, 36.

⁴ Ståhl. s 205.

⁵ Bengtsson, Staffan & Göran Willis. *Hela svenska folkets park. En k-märkt turné*. Stockholm 2005. s 15-16.

⁶ Ståhl. s 218.

⁷ Ståhl. s 27.

⁸ Ståhl. s 21.

⁹ Schnell. s 197.

¹⁰ Ståhl. s 63.

¹¹ Ståhl. s 24.

¹² Ståhl. s 132.

campingplatser anlades och konsert- och restaurangverksamhet, bingo och konferensanläggningar tillkom.¹³

Byggnader i folkparkerna

Eftersom dansen var den viktigaste aktiviteten i folkparken byggdes dansbanan i regel först. Till en början bestod den av ett enkelt plankgolv som efterhand fick räcke, tak och estrad för musikerna. En annan vanlig byggnad var kök- och serveringsbyggnader. Serveringen utgjordes till en början av en liten träpaviljong.¹⁴

De första ritningarna för enkla teaterscener upprättades redan år 1906. Till en början saknades tak över såväl scen som publikplatser. I Mellansverige byggdes de första teaterscenerna bland annat i Eskilstuna, Köping, Västerås och Örebro. Mindre orter som Arboga och Hallstahammar uppförde också teaterscener tidigt.¹⁵ I slutet av 1920-talet uppfördes nya teaterbyggnader och många befintliga teaterscener byggdes om. Anledningen var en ökad publiktillströmning samt att det gick att få statliga lån från teaterlånefonden från mitten av 1920-talet. Äldre scener fick tak över åskådarpplatserna och nya scener uppfördes. Under 1930-talet fortsatte man att komplettera de utomhusteatrar som redan fanns med tak. Nybyggda teatrar uppfördes enligt "Törebodakonstruktionen" med ett välvt tak med "vingar" som gick ut över sidorna och gav ståplatspubliken skydd mot regn. I folkparkerna runt om i Sverige byggdes på 1930-talet över sextio nya friluftsteatrar. En ny form av helt slutna teaterlokaler skapades på 1960-talet. Då byggdes de nya teatrarna in helt och hållet och vinterbonades. Det blev vanligt att teaterlokalerna kombinerades med dans- och restauranglokaler, så kallade parkhallar.¹⁶

Det var också viktigt att uppföra inhägnader och entrépartier där entréavgiften betalades. De flesta folkparksentréer under de första årtiondena utgjordes av två röda träkiosker med grindar mellan och en skylt med namnet Folkets park ovanför.¹⁷

År 1943 bildades folketshusrörelsens egna arkitektbyrå.¹⁸ På grund av kriget inträffade den riktigt stora byggnadsperioden under 1950-talet. I slutet av decenniet, 1958, fanns hela 245 folkets park runt om i landet.¹⁹

¹³ Ståhl. s 137.

¹⁴ Ståhl. s 204-206.

¹⁵ Ståhl. s 209.

¹⁶ Ståhl. s 212-214.

¹⁷ Ståhl. s 215.

¹⁸ Ståhl. s 201.

¹⁹ Bengtsson & Willis. s 16.

Hallstahammars Folkets hus och park

Områdesbeskrivning

Folkets park är anlagd i norra delen av Hallstahammars samhälle. Parkområdet upptar drygt 25 500 kvm och är inhägnat. Inom området är marken kuperad och byggnaderna i inpassade på lämpliga platser i terrängen. Idag finns sammantaget åtta byggnader. De utgörs av en entrébyggnad vid södra ingången, soldattorp, utomhusteater, dansbanan Polketten, tombola, Folkets hus samt garage och jordkällare från den numer rivna vaktmästarbostaden som stod i norra delen av parken.

Soldattorpet ligger centralt i parken och i högre terräng jämfört med övriga byggnader. Omkring torpet finns en liten botanisk trädgård där gamla blomster-, krydd- och medicinalväxter planterats. I sydvästra och nordöstra delarna av området finns bevarad naturmark med anlagda stigar, parkbänkar, papperskorgar och belysningsarmaturer. I södra delen finns även planterade bersåer och en anlagd gräsbevuxen förhöjning vilken utgjort utomhusscenen. I anslutning till denna scen finns en byst av Hjalmar Branting.



Historisk bakgrund

Området där Folkets park idag är beläget var glest bebyggt vid sekelskiftet.²⁰ Brukssamhället genomgick en kraftig expansion och vid 1950- och 60-talen hade området kring parken bebyggt med villor, flerfamiljshus, skolor och kommunhus.

Soldattorpet har tillhört Tuna gård och det uppfördes troligen under 1800-talets andra hälft.²¹ En skylt som suttit på byggnaden lär finnas med texten ”Kongl. Westmanlands Regmt Westerås Compani No 86”.²²

Bildandet av Hallstahammars Folkets hus och parkanläggning står i nära anslutning till den lokala arbetar- och fackföreningsrörelsen. Runt om i länet och landet hade Folkets hus och parker anlagts som samlingsplatser för arbetare. I takt med att konflikterna ökade mellan ledningarna för Hallstahammars Bruk och Bultfabriken och dess arbetare under 1900-talets början och första hälft växte behovet av en lokal mötesplats i Hallstahammar. Idén att skapa ett Folkets park på aktuell plats väcktes av några arbetare då soldattorpet med tillhörande markområde skulle säljas på auktion år 1906. Vid auktionen var de blivande köparna tvungna att hemlighålla avsikterna med köpet eftersom Hallstahammars bruk var en konkurrerande intressent. Köpet klubbades på 3000 kr och en intresseförening bildades. Året därpå valdes föreningens första styrelse och verksamheten startades. Hallstahammars Folkets park invigdes första söndagen i maj 1907 med demonstrationståg från järnvägsstationen via bruket och längs med den landsväg som numer är Parkgatan och tåget avslutades i parken. Detta var den första stora organiserade demonstrationen i Hallstahammar.²³

Åren som följde efter inköpet av torpet planerades och byggdes parkanläggningen upp, allt genom ideella krafter. Det första som byggdes på området var en dansbana men den saknade tak. År 1922 revs den för att ge plats åt en dansrotunda. Den flyttades 1958 för att ge plats åt Folkets hus. Rotundan byggdes senare om till nuvarande Polketten. Den första teaterscenen på området var av lärft. År 1910 ersattes den men även den nya teatern var utan tak. Den befintliga utomhusteatern invigdes 1932 och byggdes enligt ”Törebodakonstruktionen” med ett välvt tak med ”vingar”. Den konstruerades av AB Fribärande träkonstruktioner Töreboda och liknande utomhusteater finns, t ex i Kolbäck, Hagfors och Vetlanda Folkets park. År 1949 inhägnades området och 1951 byggdes entrén och trapporna upp mot teatern. Tombolan byggdes troligen under 1950-talet. Tanken på att bygga ett Folkets hus i Hallstahammar drevs under lång tid och 1959 invigdes Folkets hus med parkhall, det så kallade ”miljonbygget”.²⁴ Upphovsmännen bakom byggnaden var Stockholmsarkitekterna Erik Uppling och Eric Fylking. I byggnaden inrymdes, lokaler för teater, föredrag, sammanträden, dans och servering samt lokaler för den intilliggande skolan. Byggnaden har sedan tillkomsttiden genomgått interiöra och exteriöra förändringar.

Hallstahammars Folkets hus och park, dess historia, byggnader, händelser och kulturella utbud följer en utveckling som är gemensam för flera folkparksanläggningar i landet.

²⁰ Häradsekonomiska kartan. Kolbäck J112-74-1. Årtal 1905-11.

²¹ Yttrande av Västmanlands läns museum 1991-04-19. VLM Dnr 91:77-311. Västmanlands läns museums arkiv.

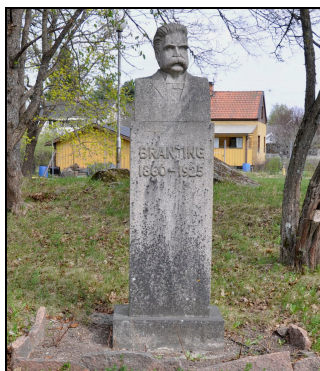
²² Ellnemark, Elimar. *Hallstahammar. En hembygdsbok*. Västerås 1961.

²³ *Folkets hus i Hallstahammar 40 år 1959-1999*. Jubileumsskrift i Västmanlands läns museums arkiv.

²⁴ Ellnemark, Elimar. *Hallstahammar. En hembygdsbok*. Västerås 1961.

Folkets park – ny arena för konst

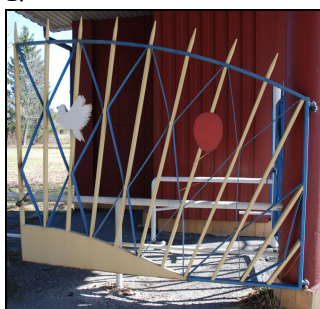
I parkerna fanns till en början i regel skulpturer av arbetarrörelsens ledare. Dessa byster dominerade konsten i folkets park ända fram till mitten av 1900-talet. Konsten bekostades oftast av lokala föreningar.²⁵ Med tiden växte olika former av konstnärliga uttryck fram i Folkets park. Man satsade på folkparksskyltar, grindar, ridåer, lekskulpturer, målningar och skulptur. Med hjälp av statliga anslag skapades nya ridåer av textilkonstnärer. Dessa utformades ofta med fantasifulla mönster i starka färger och i Hallstahammar finns ett typiskt exempel.²⁶ Denna ridå med applikationer på sammet skapades av konstnären Per-Erik Hagdahl 1974.²⁷



1.



2.



3.



4.

1. I Hallstahammar avtäcktes en byst av Hjalmar Branting första maj 1953. Foto: Vlm_kmvMM-626 av Maria Mellgren Västmanlands läns museum.

2. Ridå med applikationer från Hallstahammar. Bild ur tidskriften Synpunkt.

3. Dekorativ grind vid entrén. Foto: Vlm_kmvLS-1270 av Lisa Skanser Västmanlands läns museum.

4. Dekorativ balkongfront med HH som i Hallstahammar. Foto: Vlm_kmvMM-446 av Maria Mellgren Västmanlands läns museum.

²⁵ Ståhl. s 115.

²⁶ Ståhl. s 126-128.

²⁷ Synpunkt. Populär tidskrift för konst. Stockholm 1974.

Folkets park i Västmanland

Folkets park har funnits på många håll i Västmanland. I samtliga av länets tio kommuner har det funnits minst en. Västerås hade en av landets äldsta och största folkparker, invigd 1899. Under 1900-talets första årtionde byggdes Folkets park i Köping (1905), Arboga (1906) och Kolsva (1906). Ett par år senare invigdes Hallstahammars Folkets park (1907). På 1910-talet anlades Folkets park i Fagersta, Kungsör, Sala och i Kärrgruvan i Norberg.²⁸ Kärrgruvans Folkets park hade starka band till arbetarrörelsen. När parken öppnade 1914 restes ett granitmonument till minne av gruvstrejken 1891-92.²⁹ Under 1920-talet följde folkparkerna i Surahammar, Skultuna samt Ridderhyttan i Skinnskatteberg.³⁰

Idag kan konstateras att parkerna i Arboga, Köping, Kungsör och Västerås genomgått förändringar eller rivits.³¹ I Köping finns Folkets Park kvar men fungerar inte som Folkets Park längre. Friluftsteatern från 1930 och Rotundan står kvar men används inte. Entrébyggnaden som användes för dans, motion, sammankomster m.m. är ombyggd.³²

I Kolbäck byggdes en Folkets park 1923 av arbetare inom kommunen. Den låg i anslutning till Borgby skans i Säby socken men flyttades 10 år senare 1932 några hundra meter västerut till Kolbäck kommun på mark köpt av Herrevads gård. Anledningen till flytten var att Säby kommun hade för avsikt att införa en nöjesskatt.³³ Bebyggelsemiljön uppvisar likheter med parken i Hallstahammar. Utomhusteatern liknar den i Hallstahammar men den saknar ”takvingen” och har genomgått fler renoveringar och ombyggnationer. Kolbäck och Hallstahammars dansrotundor var till en början likadana och i Kolbäck har den i stort bevarat sitt ursprungliga utseende. I Folkets park i Kolbäck drivs fortfarande en aktiv verksamhet.



Utomhusteater i Kolbäck. Foto: Vlm_kmvLS-1344 av Lisa Skanser Västmanlands läns museum.

²⁸ Ståhl. s 290.

²⁹ Bengtsson & Willis. s 9.

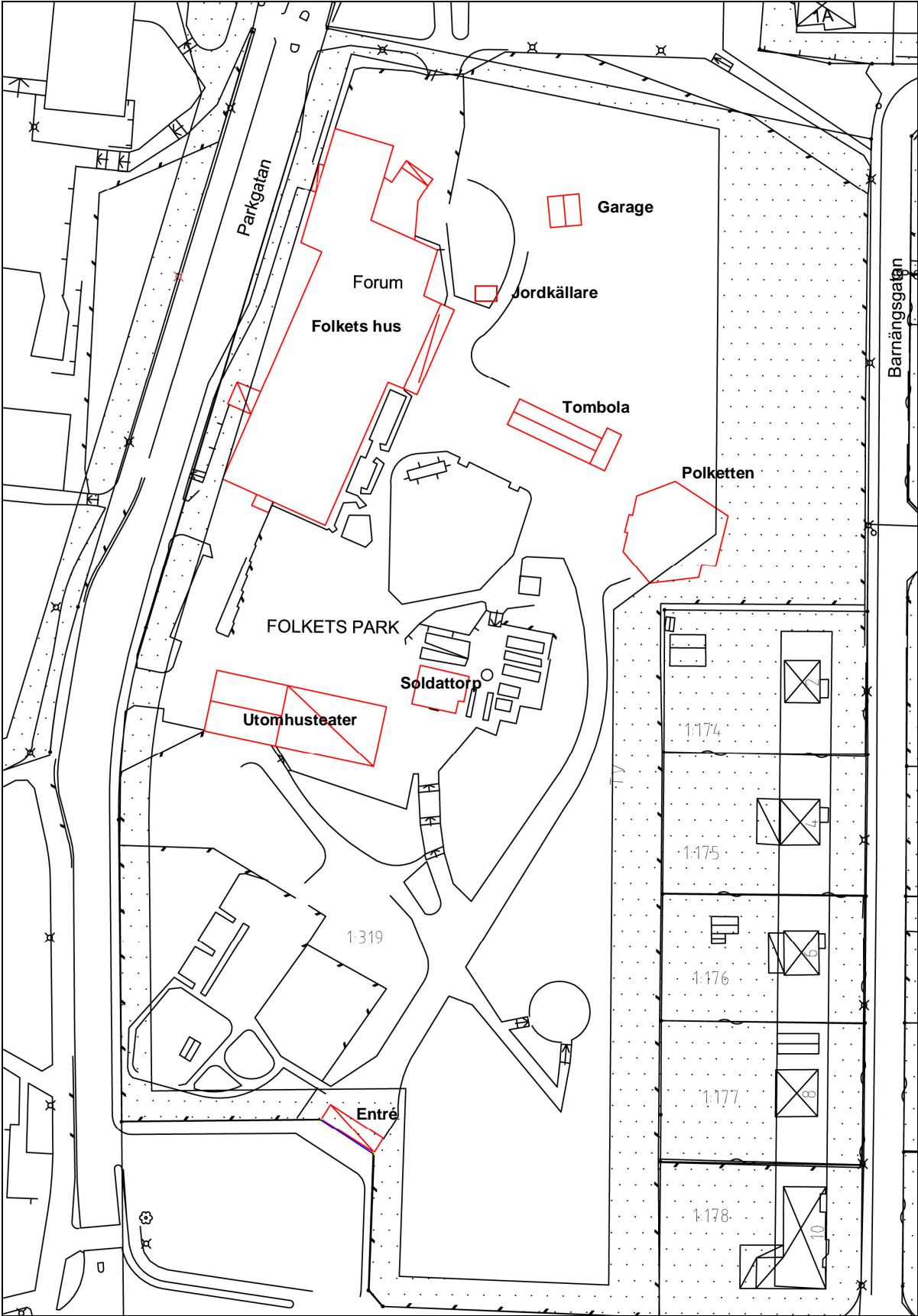
³⁰ Ståhl. s 290.

³¹ Ståhl. s 290.

³² Muntlig uppgift Christina Johansson Planarkitekt Köpings kommun 2011-05-16

³³ <http://www.kolbacksbygden.se/>

Situationsplan



Byggnadsbeskrivning

Entré



| | |
|-------------------------|---|
| Historisk funktion: | Entré |
| Nuvarande funktion: | Entré |
| Datering: | 1951 |
| Stomme: | Betong |
| Grund: | Cement |
| Fasadmaterial: | Betong, träpanel, klinker |
| Fasadkulör: | Röd och blå. |
| Taktyp och taktäckning: | Pulpettak |
| Grindar: | Järngrindar i dekorativt smide, utsmyckning av fåglar, moln och balloger i klippt plåt. Grinden är målad i gult, blått och vitt. Vändkors i svart järn. |
| Övrigt: | Skylt med text <i>Folkets Park</i> över entrén. Neonrör borttagna. |

Bilder från vänster: Vlm_kmoMM-631, -630 och Vlm_kmoLS-1269. Foto: Maria Mellgren och Lisa Skanser Västmanlands läns museum.

Soldattorp



| | |
|----------------------------|---|
| Historisk funktion: | Soldattorp, föreningslokal, hembygdsmuseum, konstateljé |
| Nuvarande funktion: | Klubbstuga Sportfiskarnas Västmanlandsdistrikt |
| Våningar: | En våning och vind |
| Datering: | 1800-talets andra hälft |
| Stomme: | Liggtimmer med utknutar |
| Grund: | Huggen sten |
| Fasadmaterial: | Locklistpanel |
| Fasadkulör: | Röd med vita knutlådor |
| Taktyp och taktäckning: | Sadeltak med enkupigt lertegel, vitmålade vindskivor, falsad bandplåt på farstutak |
| Fönster: | Tvålufts-fönster med tre rutor. Fönsterluckor av spånskivor, ljusblå |
| Dörrar: | Bräddörr |
| Övriga utvändiga detaljer: | Putsad skorsten Entré genom utbyggd farstu Äldre smidesgångjärn på dörren Panel, vindskivor och knutbrädor av modernt virke Vita hängrännor och stuprör Utvändig vindstrappa |

Bilder från vänster: Vlm_km0MM-534 och -528. Foto: Maria Mellgren Västmanlands läns museum.

Utomhusteater



| | |
|----------------------------|---|
| Historisk funktion: | Utomhusteater |
| Nuvarande funktion: | Ej i bruk |
| Våningar: | En våning |
| Datering: | 1932 |
| Stomme: | Stolpverk, limträbalkar, s.k. Törebodakonstruktion med vingar. |
| Grund: | Cement |
| Fasadmaterial: | Liggande och stående fasspontpanel |
| Fasadkulör: | Röd med vita knutar och snickerier |
| Taktyp och taktäckning: | Välvt tak, tjärpapp |
| Fönster: | Liggande rektangulära fönster på västra gaveln |
| Dörrar: | Tre panelklädda dörrar, två är blåmålade en är rödmålad |
| Övriga utvändiga detaljer: | Ljusslinga för glödlampor finns under östra takutsprånget Två cementtrappor med enkelt smidesräcke finns på vardera sida om scenhuset. |
| Interiör beskrivning: | Orkesterdike Bevarad belysningsarmatur Bland annat finns herr- och damloge |

Bilder från vänster: Vlm_kmvMM-565, Vlm_kmvLS-1321 och -1281. Foto: Maria Mellgren och Lisa Skanser Västmanlands läns museum.

Polketten



| | |
|----------------------------|--|
| Historisk funktion: | Öppen dansbana |
| Nuvarande funktion: | Inbyggd dansbana, servering |
| Våningar: | En våning |
| Datering: | 1922 Flyttad 1958 Ombyggd och tillbyggd i etapper under 1900-talets senare hälft. Senaste utbyggnaden med förråd gjordes 1999. |
| Stomme: | Stolpverk och regelkonstruktion |
| Grund: | Gjuten del under dansbanan. Plintar under östra delen |
| Fasadmaterial: | Lockpanel |
| Fasadkulör: | Röd |
| Taktyp och taktäckning: | Asymmetriskt, svart trapetskorrugerad plåt på övre del. Tjärpapp på nedre del. |
| Fönster: | Treluftsfönster, två öppningsbara bågar |
| Dörrar: | Tre entréer, två för besökare och en bakdörr. Entré mot söder och norr utgörs av uppglasade dubbeldörr av trä. Södra dörrarna har sparkplåtar av koppar på nedre delen. Norra entrédörrens ena fyllning har spånskiva, Bakdörr med blåmålad träpanel och sparkplåt av koppar. Trappa till bakdörr av metall. |
| Övriga utvändiga detaljer: | Ventilationsskorstenar |
| Interiör beskrivning: | Dansbana, scen, servering, sittplatser med bord och stolar, kapprum och toaletter. Interiört finns bevarad äldre belysningsarmatur. |

Bilder från vänster: Vlm_kmvMM-481 och -506. Foto: Maria Mellgren Västmanlands läns museum.

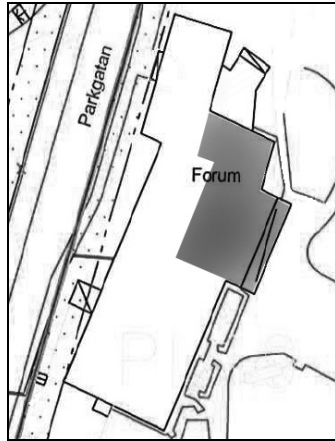
Tombola



| | |
|----------------------------|--|
| Historisk funktion: | Tombola, skjutbana |
| Nuvarande funktion: | Tombola, förråd |
| Våningar: | En våning |
| Datering: | Troligen 1950-tal |
| Stomme: | Stolpverk, stolpar avsmalnande nedåt bär upp utskjutande del av taket på södra sidan. |
| Grund: | Gjutna plintar |
| Fasadmaterial: | Dubbelfasspont |
| Fasadkulör: | Röd. Undersida av utskjutande tak målat i ljusblå nyans. |
| Taktyp och taktäckning: | Pulpettak, sinuskorrugerad plåt, tjärpapp. Trapetskorrugerad plåt på tillbyggt skjul. |
| Dörrar: | Enkla panelklädda bräddörrar |
| Övriga utvändiga detaljer: | Öppningsbara luckor längs med hela söderfasaden. Ljusslinga med klara glödlampor finns längs med takfoten runt om byggnaden, även på dess baksida. |
| Interiör beskrivning: | Välbevarad inredning interiört i de olika tombolastånden. Skjutbana i byggnadens östra del. |

Bilder från vänster: Vlm_kmvMM-615, Vlm_kmvLS-1299 och Vlm_kmvMM-499. Foto: Maria Mellgren och Lisa Skanser Västmanlands läns museum.

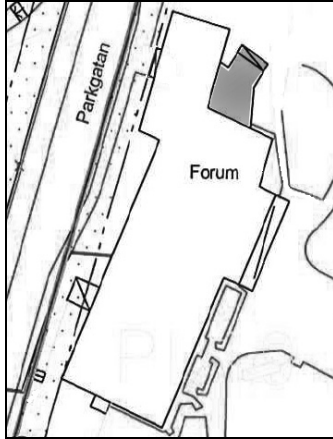
Folkets hus Forum



| | |
|----------------------------|---|
| Historisk funktion: | Parkhall med scenhus, danssalong, entré |
| Nuvarande funktion: | Parkhall med scenhus, danssalong, entré, matsal |
| Våningar: | En våning med källare under viss del |
| Datering: | 1959 |
| Ombyggnation: | 1983 fasadändringar av entrépartiet mot parken. Fasadmaterial byttes till viss del ut och dörrpartier sattes igen. |
| Stomme: | Scenhus: lättbetong med betongbjälklag. Danssalong: träkonstruktion |
| Grund: | Cementputsad |
| Fasadmaterial: | Fasadhörn nordöst – ädelputs. Fogarna mellan lättbetongblocken är strukna. Stående falsad träpanel mot norr och söder på övre delen av fasaden. Korrugerad plåt mot öster på övre delen av fasaden. Nedre del av fasaden är täckt med fjällpanel. |
| Fasadkulör: | Röd med vita partier och beige kulör på putsade fasader. |
| Taktyp och taktäckning: | Asymmetriskt tak. Över norra delen är taket belagd med svart korrugerad och bandtäckt plåt, inget gavelsprång. Pulpetak med fall sidledes över södra delen. Skärmtak över entré till parkhallen och över lastbryggan. |
| Fönster: | Fyra stycken enluftsfönster med en båge. Vitmålade snickerier. |
| Dörrar: | Två entréer finns åt öster med uppglasade dubbeldörrar av brunmålade aluminium med mönsterpressat glas. Dörrarna flankeras av glaspartier med mönsterpressat glas. Dörr med träpanel vid lastbrygga. |
| Övriga utvändiga detaljer: | Byggnaden har bred bas, smalnar av uppåt. Lastkaj finns vid nordöstra hörnet. Trapp och räcke av svartmålat järn. |
| Interiör beskrivning: | Ekparkett i danssalong. Vägghävarbelysning och stora nedpendlade belysningsarmaturer med opalglas i danssalong |

Bilder från vänster: Utsnitt ur detaljplanekarta, aktuell del av byggnaden markerad. IMG_5986 foto: Anders Forsell, Västmanlands läns museum. Vlm_kmvMM-420 foto: Maria Mellgren Västmanlands läns museum

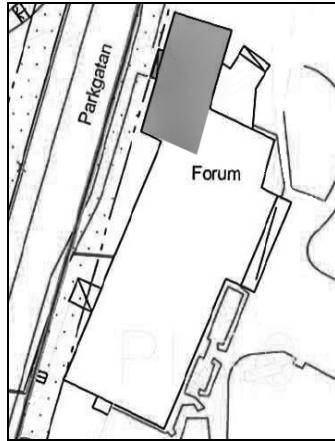
Folkets hus, entréparti i norr



| | |
|----------------------------|---|
| Historisk funktion: | Entré |
| Nuvarande funktion: | Entré |
| Våningar: | En våning |
| Datering: | Tillbyggd 1985 |
| Stomme: | Sammanbyggd med byggnaden bakom |
| Grund: | Brunmålad slätputs |
| Fasadmaterial: | Glasat entréparti. Lockpanel, sågat virke |
| Fasadkulör: | Vit |
| Taktyp och taktäckning: | Välvt tak. Rödmålad plåt |
| Dörrar: | Entréparti med två uppglasade dubbeldörrar av vitmålad plåt. Mellan dörrarna finns glasparti. |
| Övriga utvändiga detaljer: | Skylt på taket med text FORUM. |
| Övrigt: | Byggt efter att en olycka inträffat vid entrén mot Parkgatan |

Bilder från vänster: Utsnitt ur detaljplanekarta, aktuell del av byggnaden markerad. Vlm_kmvMM-430 foto: Maria Mellgren Västmanlands läns museum. 5989 foto: Anders Forsell, Västmanlands läns museum.

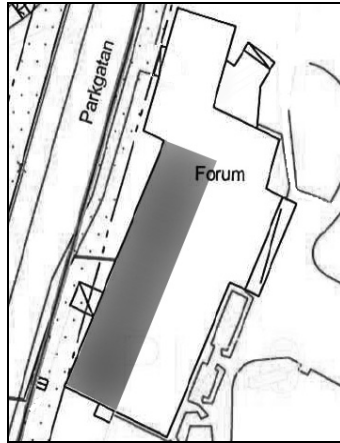
Folkets hus



| | |
|----------------------------|--|
| Historisk funktion: | Folkets hus med bl a kontor, mötes- och kurslokaler |
| Nuvarande funktion: | Folkets hus med bl a kontor, mötes- och kurslokaler |
| Våningar: | Tvåvåningshus med källare. |
| Datering: | 1959 |
| Stomme: | Lättbetong, betongbjälklag |
| Grund: | Cementputsad |
| Fasadmaterial: | Fasadtegel, löpförband med en 1/2-stens förskjutning |
| Fasadkulör: | Rött tegel med mörka fogar |
| Taktyp och taktäckning: | Sadeltak, tvåkupigt betongtegel, vindskivor röd plåt. |
| Fönster: | Enlufts-fönster med vitmålade snickerier och fönsterbleck. |
| Dörrar: | Uppglasat entréparti brunmålade aluminium. En dubbeldörr och en enkeldörr med sidoljus, mellanliggande uppglasat parti, överljus. |
| Övriga utvändiga detaljer: | Skärmtak över entré inklädd med smal spontad träpanel, lackad. Inbyggd belysning asymmetriskt placerade. Taket bärs upp av runda svartmålade järnstolpar. Skylt över entré med text Folkets Hus. |
| Interiör beskrivning: | Golv och trappor delvis belagda med marmor. Fönsterbänkar i marmor. |

Bilder från vänster: Utsnitt ur detaljplanekarta, aktuell del av byggnaden markerad. Vlm_kmvMM-436 och Vlm_kmvLS-1315. Foto: Maria Mellgren och Lisa Skanser Västmanlands läns museum.

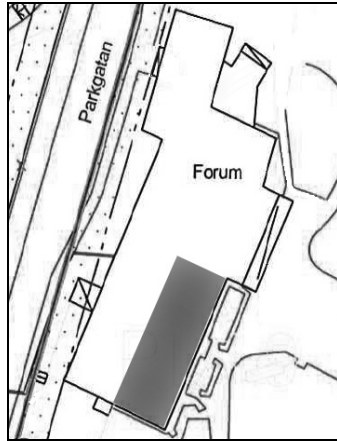
Folkets hus



| | |
|----------------------------|---|
| Historisk funktion: | Folkets hus med bl a kontor, mötes- och kurslokaler |
| Nuvarande funktion: | Folkets hus med bl a kontor, mötes- och kurslokaler |
| Våningar: | Två våningar och källare |
| Datering: | 1959 |
| Ombyggnation: | Byggnaden har genomgått flera ombyggnationer efter uppförandet. Mellan 1959 och 1977 förlängdes den söderut och år 2003 utfördes fasadändringar på västra fasaden i samband med att lastkajen tillkom. |
| Stomme: | Lättbetong med betongbjälklag |
| Grund: | Cementputsad |
| Fasadmaterial: | Fasadtegel i mönstermurning. Partier av fjällpanel under en del fönster. Utbyggnad på södra gaveln har fasader av fjällpanel panel. |
| Fasadkulör: | Rött tegel med mörka fogar, vit- och rödmålad panel. |
| Taktyp och taktäckning: | Sadeltak med tvåkupigt betongtegel. Vindskivor av röd plåt. |
| Fönster: | Enlufts-fönster delvis med ventilationsbåge och små rektangulära fönster. |
| Dörrar: | Entrédörrar på utbyggnad har uppglasade enkeldörrar i blå aluminium. Uppglasade balkongdörrar med panelklädd nedre del. |
| Övriga utvändiga detaljer: | Balkong på fasad mot väster. Balkongfront av smäckert svart smidesjärn med bokstäverna HH (Hallstahammar) i klippt plåt. Lastbrygga vid västra fasaden, överbyggd med pulpettak. Entréutbyggnad på södra gaveln har tre ingångar, en från väster, en från öster och en från söder (som leder ner till Föreningsgården i källaren). Trappan mot öster är beklädnadstrappa med skiffer, stomme av cement, räcke av svartmålad gjutjärn. Trappa mot väster av aluminium. |
| Interiör beskrivning: | Golv och trappor delvis belagda med marmor. Fönsterbänkar i marmor. |

Bilder från vänster: Utsnitt ur detaljplanekarta, aktuell del av byggnaden markerad. Vlm_kmvMM-457 och -445. Foto: Maria Mellgren Västmanlands läns museum.

Folkets hus



| | |
|----------------------------|---|
| Historisk funktion: | Matsal |
| Nuvarande funktion: | Matsal |
| Våningar: | En våning |
| Datering: | 1959 |
| Stomme: | Betongelement |
| Grund: | Cementputsad |
| Fasadmaterial: | Fjällpanel indelad i fält av vitmålade stående lister mellan fönstren Vitmålade knutar |
| Fasadkulör: | Röd |
| Taktyp och taktäckning: | Plantak, tjärpapp |
| Fönster: | Enlufts-fönster med ventilationsbåge |
| Dörrar: | Källardörr med träpanel |
| Övriga utvändiga detaljer: | Källarentré mot öster, vitmålad fjällpanel, skärmtak |
| Interiör beskrivning: | Fönsterbänkar i marmor |

Bilder från vänster: Utsnitt ur detaljplanekarta, aktuell del av byggnaden markerad. Vlm_kmvMM-462 och -461. Foto: Maria Mellgren Västmanlands läns museum.

Garage



| | |
|-------------------------|---|
| Historisk funktion: | Garage |
| Nuvarande funktion: | Förråd |
| Våningar: | En våning |
| Datering: | 1900-talets mitt |
| Stomme: | Regel |
| Grund: | Plintar |
| Fasadmaterial: | Träpanel, liggande falsad |
| Fasadkulör: | Röd med vita knutar |
| Taktyp och taktäckning: | Pulpettak, trapetskorrugerad plåt |
| Fönster: | Liggande rektangulära enluftsfnster med en båge |
| Dörrar: | Port med två dörrblad |

Bild: Vlm_kmvMM-474. Foto: Maria Mellgren Västmanlands läns museum.

Jordkällare



| | |
|---------------------|----------------------------|
| Historisk funktion: | Jordkällare |
| Nuvarande funktion: | Jordkällare |
| Datering: | Ingen uppgift |
| Stomme: | Sten, jord och cement |
| Dörrar: | Dörr med rödmålad träpanel |

Bild: Vlm_kmvMM-471. Foto: Maria Mellgren Västmanlands läns museum.

Kulturhistorisk värdering

Hallstahammars Folkets park och hus anlades i utkanten av samhället men under det att Hallstahammar expanderat har parkområdet blivit en del av en sammanhängande bebyggelsemiljö, väl synlig och miljöskapande i stadsbilden. Hela miljön har ett kontinuitetsvärde där dess byggnader och grönområden speglar hur Folkets park växt fram, förändrats och förnyats. De promenadslingor med parkbänkar som finns i områdets skogsbeväxta partier och de olika grönytorerna med planteringar är viktiga delar i upplevelsen av miljön som helhet. De som skapar rumslighet och karaktär med sina funktionsuppdelade ytor.

Parken och dess byggnader skapades och byggdes upp genom frivilligarbete och speglar en del av det demokratiska samhällets framväxt. Hela anläggningen är viktig som identitetsskapande symbol och är av stor social- och samhällshistorisk betydelse i bruks- och industriorten genom sitt starka band till arbetar- och fackföreningsrörelsen. Den har bildat ramen kring det lokala folkrörelsearbetet och föreningslivet och har ett traditionsvärde som plats där flera generationer av Hallstahammarsbor träffats för politiska möten och för fritids- samt nöjesaktiviteter. Parken och Folkets hus har tjänat en viktig funktion som en självklar arena för traditionella kulturformer som teater, film, litteratur och musik. Det är många människor som har en relation till folkparken som Hallstahammars främsta nöjes-etablissemang under närmare hundra år och mellan 1930- och 90-talen uppträdde många av tidens stora svenska artister där.

Folkets hus, utomhusteatern, tombolan och entrébyggnaden har höga byggnadshistoriska och arkitektoniska värden genom sina tidsenliga formspråk, tidstypiska material, noggrant utformade detaljer och utsmyckningar.

Folkets hus var en påkostad byggnad då den uppfördes 1959 och har flera byggnadsdetaljer som är karaktärsskapande i arkitekturen. Till exempel finns balkongfronten med bokstäverna HH i svart plåt, den modernistiska entrén mot Parkgatan med skärmtakets inbyggda, asymmetriskt placerade belysning och interiörens lösa och fasta inredning med bland annat material som marmor och ek vilka håller hög kvalitet. Förutom det kulturhistoriska värdet har dessa dyrbara material också ett stort ekonomiskt värde. Dessa material och den omsorgsfulla materialbehandlingen är typisk för 1950-talets och det tidiga 60-talets byggande. Denna typ av karaktärsskapande byggnadsdetaljer har man i dagens byggande vanligtvis inte längre råd att använda och det är därför viktigt att bevara dem.

Hallstahammars utomhusteater är av så kallad Törebodakonstruktion med vingar. Utvändigt har byggnaden klassicerande drag med kraftigt markerade hörn. Utomhusteatern är ett exempel på en för ändamålet särskild byggnadstyp vilken blir allt mer sällsynt i takt med att folkparker runt om i landet genomgår stora förändringar. I Margareta Ståhls bok *Möten och människor i Folkets hus och Folkets park* beskrivs att de svenska folkparksteatrarna visar en unik folklig arkitektur.³⁴

Även tombolan och entrébyggnaden är exempel på byggnader som endast förekommer i folkparkerna. Entrébyggnaden är målad i starka färger och grinden dekorativt utformad. Tombolans exteriör såväl som fast interiör är mycket välbevarad sedan uppförandetiden. De olika ståndens luckor öppnas genom en hissanordning som fortfarande är komplett och i

³⁴ Ståhl s 209.

funktion och i några av ståndens bänkskivor finns numrerade glasskivor kvar. Utvändigt löper en ljusslinga med klara glödlampor runt hela takfoten.

Soldattorpet är värdefullt ur ett socialhistoriskt och lokalhistoriskt perspektiv som exempel på en ålderdomlig byggnadsfunktion vilken inte längre finns i det moderna samhället. Byggnaden spelar en central roll i bildandet av Hallstahammars Folkets park och utgör en viktig miljömässig del av folkparksmiljön.

Diskussion

Folkets hus och park ligger i norra delen av Hallstahammars centrum där miljöns karaktär kännetecknas av ett tidsmässigt sammanhang. Folkets hus byggdes 1959 och merparten av bebyggelsen som finns kring parken tillkom på 1950- och 60-talen. Det är en blandad typ av bebyggelse såsom skolor, kommunhus, kyrka, villor, radhus och flerbostadshus men med tillkomsttiden som en gemensam nämnare. Byggnadernas volymer och utformning har en för uppförandetiden tidstypisk utformning där arkitekturen i hög grad anpassats efter byggnadernas olika funktioner. Vid byggandet togs stor hänsyn till grönytor och husen anpassades efter befintlig terräng och vegetation.

I planeringen och utvecklingen av Folkets park och hus bör befintliga karaktärsdrag och de kulturhistoriska värdena tas tillvara som en positiv resurs. Folkparkerna och dess bebyggelse utgör en betydelsefull del av det moderna samhällets kulturarv och av Sveriges nöjeslivshistoria. Bebyggelsen från modernismen och Folkets hus och parkanläggningar runt om i länet och landet genomgår snabba förändringar och i många fall går stora kulturvärden och kvaliteter förlorade. Stora samhällshistoriska värden riskerar att försvinna om inte dessa miljöer värnas.



Folkdans i Folkets park. Bilden är hämtad ur Hallstahammar, en hembygdsbok. På bilden syns parkhallens och entréns ursprungliga utformning.

Foton



I nordöstra delen av området finns bevarad naturmark med en anlagd stig i en slinga. Utmed slingan finns flera parkbänkar, papperskorgar och belysningsarmaturer. Foton från vänster: Vlm_kmvMM-556 och Vlm_kmvMM-557 av Maria Mellgren, Västmanlands läns museum.



Asfalterade stigar i sydvästra delen av parken. Foto: Vlm_kmvLS-1339 av Lisa Skanser, Västmanlands läns museum.



I södra delen finns planterade bersåer och en anlagd gräsbevuxen förhöjning vilken utgjort utomhusscen. I anslutning till denna scen finns en byst av Hjalmar Branting. Foton från vänster: Vlm_kmvMM-636 och Vlm_kmvMM-625 av Maria Mellgren, Västmanlands läns museum.



Omkring torpet finns en liten botanisk trädgård med planteringsrutor och sittplatser. Stödmurar finns norr om torpet. Foton ovan från vänster: Vlm_kmvMM-521 och Vlm_kmvMM-558 av Maria Mellgren, Västmanlands läns museum. Foto till vänster: Vlm_kmvLS-1278 av Lisa Skanser, Västmanlands läns museum.



Trapporna upp mot teatern byggdes 1951. Längs med trapporna finns fyra bågar för ljusslingor med glödlampor. Foton från vänster: Vlm_kmvMM-572 och Vlm_kmvMM-571 av Maria Mellgren, Västmanlands läns museum.



Anlagda platser för parkbänkar med planteringar i kring. Foton från vänster: Vlm_kmvLS-1322 och Vlm_kmvMM-424 av Lisa Skanser och Maria Mellgren, Västmanlands läns museum.



Områdesbilder. Vlm_kmvMM-629, Vlm_kmvMM-610, Vlm_kmvMM-609 och Vlm_kmvMM-639 av Maria Mellgren, Västmanlands läns museum.



Utomhusteatern. Första bilden visar den kollapsade vingen som utgjort tak för ståplatspublik. Vlm_kmvMM-582. Andra och tredje bilden visar orkesterdiket och en av trapporna som leder in till scenhuset och logerna. Vlm_kmvMM-580 och Vlm_kmvMM-575. Samtliga foton av Maria Mellgren, Västmanlands läns museum.



Närbilder på utomhusteaterns tak över sittplatserna och på ljusslingan under östra takutsprånget. Foton från vänster: Vlm_kmvMM-586 och Vlm_kmvMM-589 av Maria Mellgren, Västmanlands läns museum.



Tombolan med öppningsbara luckor och interiörbild med en plansch som suttit vid skjutbanan. Foton från vänster: Vlm_kmvMM-502 och Vlm_kmvMM-623 av Maria Mellgren, Västmanlands läns museum.

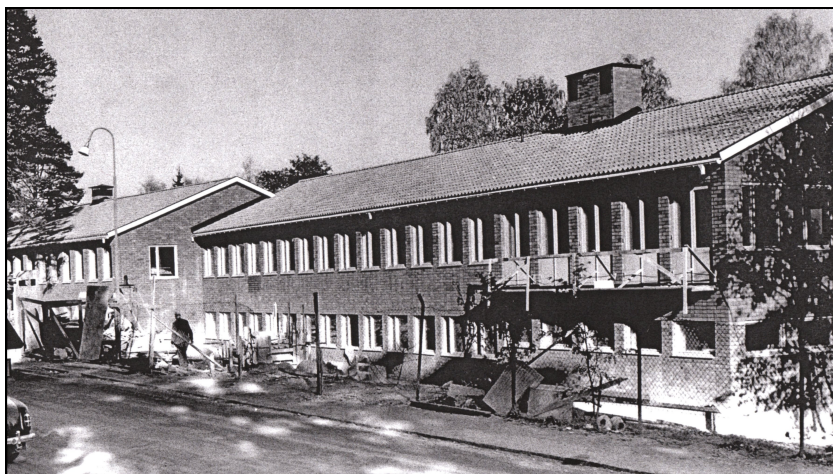
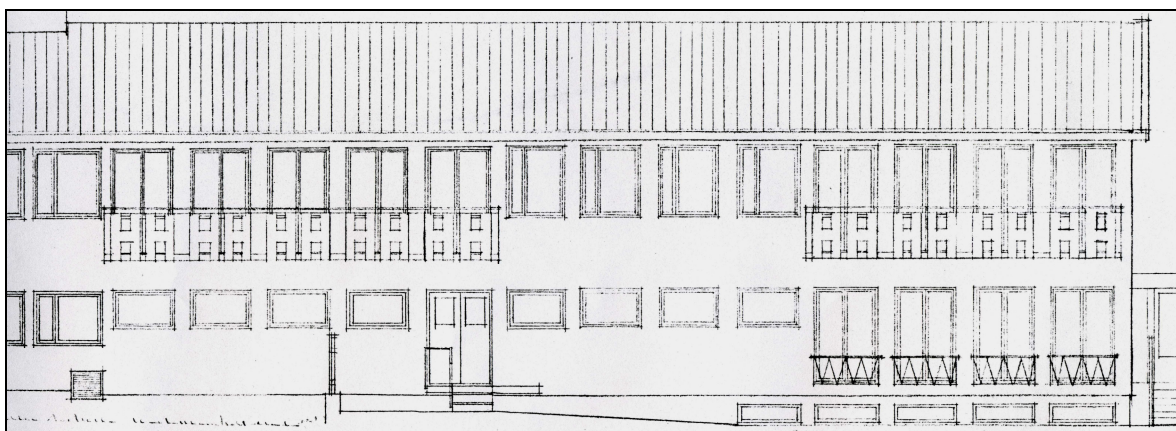
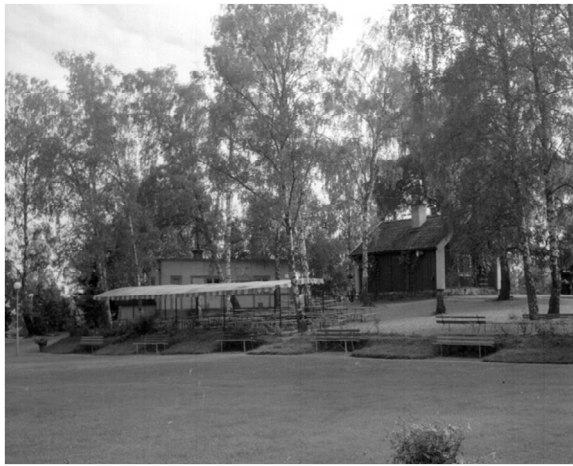


Foto till vänster kommer från Hallstahammars Folkets hus och parks arkiv och är tagen 1959 under uppförandet av Folkets hus. Bilden visar att södra delen av byggnaden tillkom senare. Fotot till höger visar del av fasaden efter ombyggnaden år 2003 då en av balkongerna revs. Foto: Vlm_kmvMM-449 taget av Maria Mellgren, Västmanlands läns museum.



Uppmättningsritning från 1977. Ritningen visar hur västra fasaden på Folkets hus södra del såg ut 1977.

Historiska bilder



Bilderna ovan är tagna av Hallstahammars-fotografen Maja Ramsten i folkparken på 1950- och -60-talen och de är hämtade från internetsidan: <http://www.oksanen.biz/>.

Litteratur och källor

Arkiv

Bygglovarkivet, Hallstahammars kommun.

Hallstahammars Folkets hus och parks arkiv.

Västmanlands läns museums arkiv.

Rikets allmänna kartverksarkiv, Lantmäteriet.

- Häradsekonomiska kartan. Kolbäck J112-74-1. Årtal 1905-11.
- Ekonomiska kartan. J133-11g2e64. Årtal 1962.

Litteratur

Bengtsson, Staffan & Göran Willis, *Hela svenska folkets park. En k-märkt turné*. Stockholm 2005.

Dahlström, Eva, Bo I Fransson & Göran Henrikson (red.), *Det var dans i folkets park. Minnen från den svenska folkparken*. Örebro 2004.

Ellnemark, Elimar. *Hallstahammar. En hembygdsbok*. Västerås 1961 (andra upplagan 1968).

Folkets hus Hallstahammar 40 år 1959-1999. Jubileumsskrift författad i samband med en studiecirkel i ABF Kolbäcksdalens regi 1999.

Larsson, B-L m fl. *Folkets Park Hallstahammar 100 år 2008*. Jubileumsskrift författad i samband med en studiecirkel i ABF Kolbäcksdalens regi 2008.

Schnell, Jan-Bertil, "Folkrörelsernas byggnader". *Svenska hus. Landsbygdens arkitektur – från bondesamhälle till industrialism*. Stockholm 1999.

Ståhl, Margareta, *Möten och människor i Folkets hus och Folkets park*. Stockholm 2005.

Synpunkt. Populär tidskrift för konst. Stockholm 1974.

Muntliga källor

Muntlig uppgift rörande Köpings Folkets Park: 2011-05-16 Christina Johansson Planarkitekt Köpings kommun

Internet

<http://www.oksanen.biz/>

<http://www.kolbacksbygden.se/>

Administrativa uppgifter

| | |
|---------------------------------------|--|
| <i>Västmanlands läns museums dnr:</i> | VLM 110124 |
| <i>VO Kulturmiljö; projektnr:</i> | 3-11-107 |
| <i>Fastighetsbeteckning:</i> | Västtuna 1:319 |
| <i>Landskap:</i> | Västmanland |
| <i>Län:</i> | Västmanland |
| <i>Socken:</i> | Hallstahammar |
| <i>Kommun:</i> | Hallstahammar |
| <i>Beställare:</i> | Hallstahammars kommun Tekniska förvaltningen Gun Törnblad, planchef 734 80 HALLSTAHAMMAR |
| <i>Antikvarisk dokumentation:</i> | Västmanlands läns museum Maria Mellgren, bebyggelseantikvarie Lisa Skanser, antikvarie Karlgatan 2 722 14 VÄSTERÅS Tel: 021-39 32 82 Tel: 021-39 32 85 |
| <i>Fotodokumentation:</i> | Maria Mellgren Lisa Skanser Anders Forsell |



– en del av Landstinget Västmanland

Västmanlands läns museum, Karlsgatan 2, 722 14 VÄSTERÅS
Tele: 021-39 32 22 · E-post: lansmuseet@ltv.se
Hemsida: www.vastmanlandslansmuseum.se

ISSN 1651-7342
ISBN 978-91-86511-23-4