

Västmanlands läns museum  
Kulturmiljö Rapport B  
2012:B3

# Skogslundsskolan

## Dokumentation och kulturhistorisk värdering

Surahammar 9:284  
Sura socken  
Västmanlands län

*Lisa Skanser*





# Skogslundsskolan - Dokumentation och kulturhistorisk värdering

Surahammar 9:284  
Sura socken  
Västmanlands län

Länsmuseets dnr: VLM 120032

*Lisa Skanser*

Utgivning och distribution:  
Västmanlands läns museum  
Karlsgatan 2, 722 14 Västerås  
Tel 021-39 32 85  
E-post: [lansmuseet@ltv.se](mailto:lansmuseet@ltv.se)  
Hemsida: [www.vastmanlandslansmuseum.se](http://www.vastmanlandslansmuseum.se)

© Västmanlands läns museum 2012

Omslagsfoto: Vlm\_kmvLS-2537

Foto: fotografier tagna av Lisa Skanser, Fredrik Ehlton och Anette Berglinn för Västmanlands läns museum.

Kartor ur allmänt kartmaterial © Lantmäteriet. Ärende nr MS2006/01172.

ISSN 1651-7342  
ISBN 978-91-86511-30-2

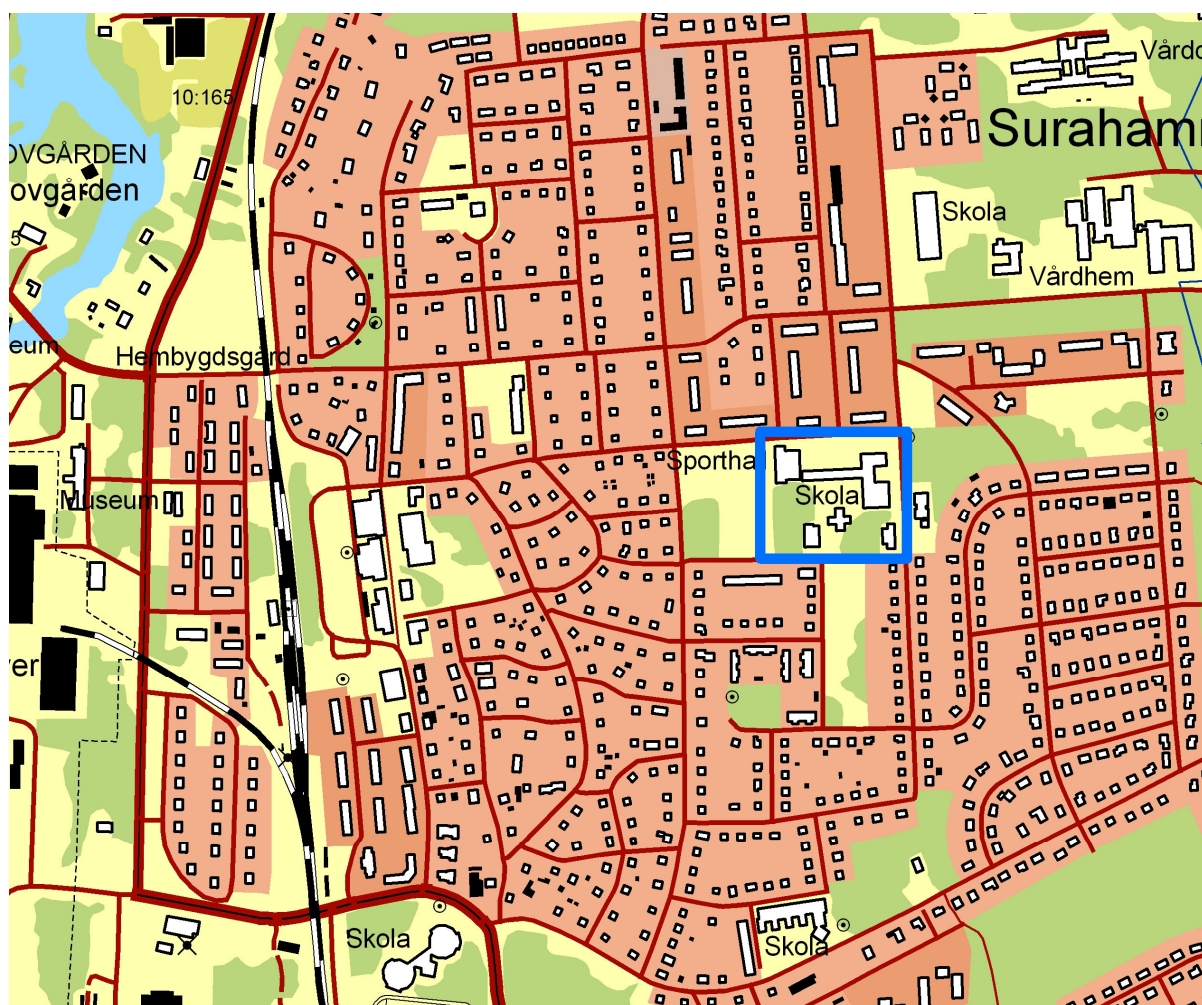
## Innehållsförteckning

Innehållsförteckning .....	5
Inledning .....	6
Historik .....	7
Skolor i Surahammars samhälle innan Skogslundsskolan uppfördes.....	8
Skogslundsskolan .....	8
Miljöbeskrivning .....	10
Byggnadsbeskrivning .....	11
1940-talets skola .....	11
Hallbyggnaden.....	15
Entrébyggnaden, trapphus, undervisningslokaler mm.....	17
Skolkök och bespisning .....	19
Lilla gymnastikhallen.....	21
Skogslundshallen .....	22
Slöjdlokal, kommunala musikskolan mm .....	23
Fritidshem, skolpaviljong.....	25
Kulturhistorisk värdering .....	26
Diskussion.....	26
Referenser .....	27
Litteratur.....	27
Arkiv .....	27
Otryckta källor .....	27
Administrativa uppgifter.....	28

## Inledning

Västmanlands läns museum har på uppdrag av Surahammars kommun, genom Inge Carlsson, utfört fotodokumentation och kulturhistorisk värdering av Skogslundsskolan i Surahammar. Utredningen utförs med anledning av att kommunen ska upprätta en ny detaljplan som innebär ändrad användning av området och nybyggnation.

Arbetet har omfattat en översiktlig byggnadsinventering, fotodokumentation, arkiv- och litteraturstudier samt identifiering av kulturhistoriska värden. Dokumentationen rör i huvudsak exteriörer men skolans äldsta del från 1940-talet och delar av byggnaderna från 1950-talet har dokumenterats översiktligt interiört. Rapporten innefattar kort historik och beskrivning av byggnaderna och deras kulturhistoriska värden. Arbetet med inventeringen och fotodokumentationen har utförts av byggnadsantikvarie Lisa Skanser och Fredrik Ehltun med hjälp av arkivassistent Anette Berglinn vid Västmanlands läns museum. Rapporten har sammanställts under mars 2012 av Lisa Skanser.

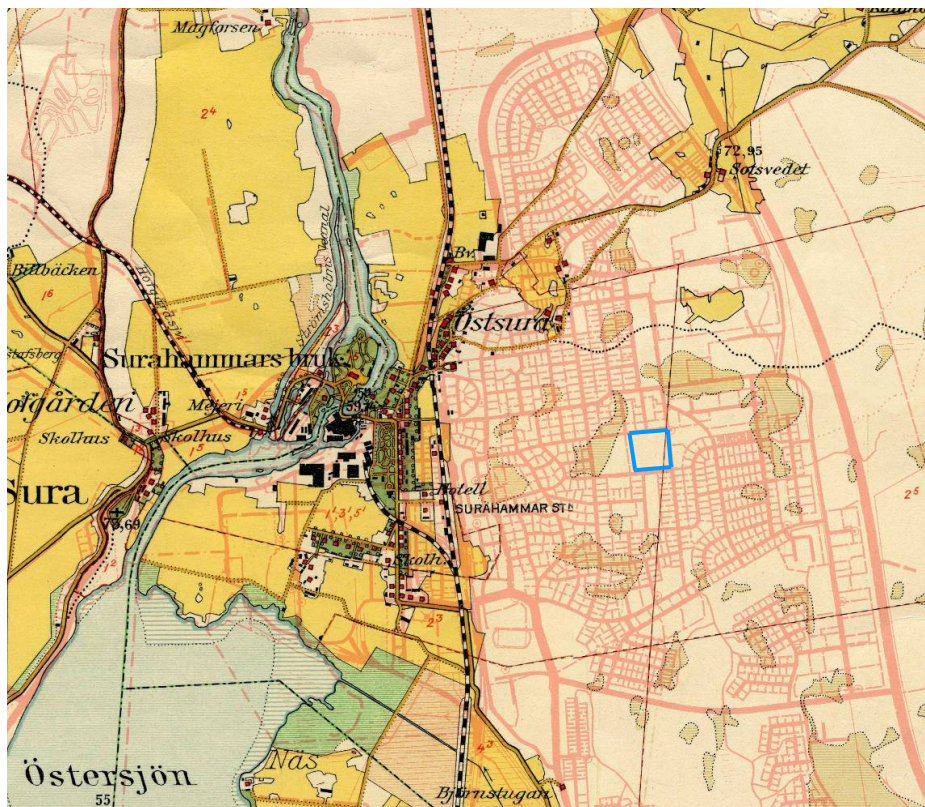


Skolorområdet ligger i östra delen av samhället och har markerats med en blå rektangel i kartan. Utdrag ur digitala fastighetskartan 2004, skala 1:20 000.

## Historik

Bruksorten Surahammar har haft ett strategiskt läge i Kolbäckens dalgång, vilket varit av stor betydelse för utvecklingen av flera industrier, däribland Surahammars bruk. Bruket har i sin tur haft stor betydelse för bebyggelseutvecklingen i Surahammars tätort. Kring sekelskiftet 1900 var bebyggelsen koncentrerad till bruksområdet, väster om järnvägen. Industrierna efterfrågade arbetskraft som inte fanns på orten vilket ledde till en stor arbetskraftsinvandring. Egnahemsområdet Skogslund öster om järnvägen uppläts av bruket och området växte snabbt och utvecklades till att bli Surahammars centrum under 1900-talets början. På grund av den stora inflyttningen och ökningen av barnantalet växte behovet av ytterligare skollokaler i Surahammar under 1900-talets första hälft. Antalet skolår och den årliga lästiden utökades också med tiden vilket ställde krav på fler lokaler.

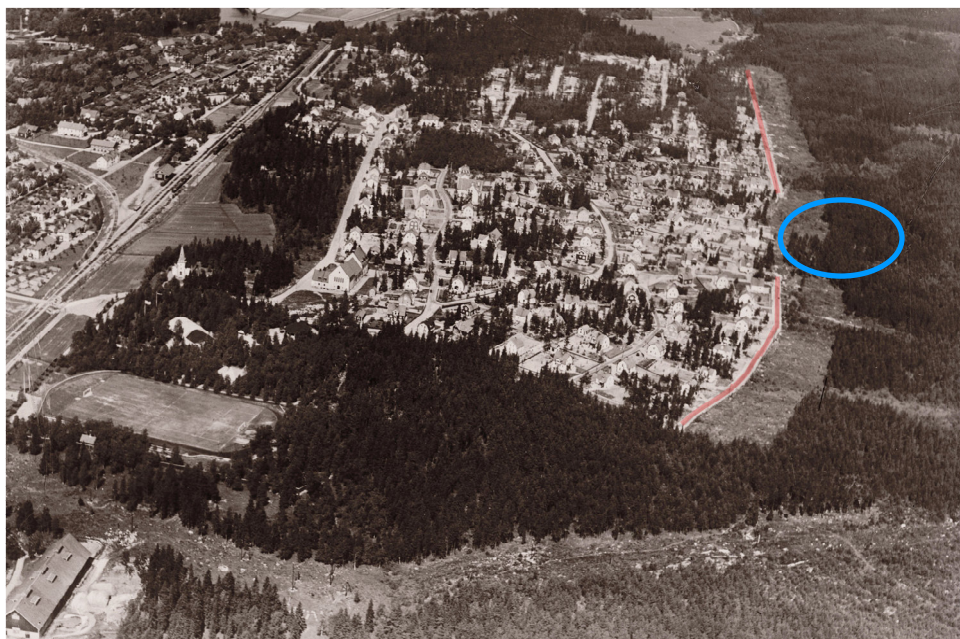
År 1936 gjordes en utredning av folkskolestyrelsen om bästa sättet att tillgodose behovet. Förslag framfördes om att bygga om och till den befintliga Folkskolan. År 1938 fattades istället beslutet om att en ny skolbyggnad skulle förläggas vid Skogslund.<sup>1</sup> En byggnadsplan över Surahammar upprättades samma år och den visar hur man planerade att bygga ut samhället, framför allt österut.<sup>2</sup> På planen har den tilltänkta skolbyggnaden ritats in på den plats där Skogslundsskolan några år senare uppfördes.



Området där skolan ligger var obebyggd skogsmark kring sekelskiftet 1900. Kartöverlägg med 1907 års Häradskarta och fastighetskarta från 2004 som en röd skugga. Skolkvarteret är markerat med blå rektangel.

<sup>1</sup> Öberg. 1953. s.412-414

<sup>2</sup> Surahammars kommuns bygglövsarkiv.



Vlm\_Fly 983. Flygfoto från 1941 som visar hur bebyggelsen låg väster om Östergatan som markerats med rött. Blå cirkel markerar var skolområdet ligger idag.

### Skolor i Surahammars samhälle innan Skogslundsskolan uppfördes

Namn	Byggnadsår	Nedlagd
Gamla kyrkskolan	1844, tillbyggd 1916	1937, riven 1938
Nya kyrkskolan	1887, ombyggd 1937	1971-72
Småskolan (bolagsbyggnaden)	1860	ca 1900, revs 1963
Gula skolan	1875, ombyggd 1917	1903, 1946
Folkskolan	1903	1971-72
Småskolan	1911-12	1971-72

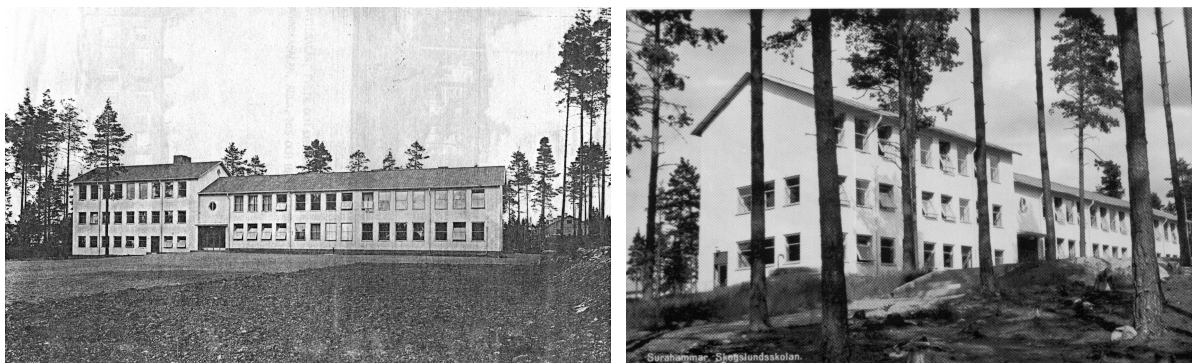
Fakta i tabellen är hämtad från inventeringen *Surahammars kommuns Skolor 1828-1977*.

### Skogslundsskolan

Skogslundsskolan ritades 1939 av arkitekt Tore Moxness. men på grund av krigsutbrottet samma år dröjde det till 1943 innan förslaget framfördes till kommunfullmäktige. Vid det laget hade skollokalsfrågan blivit akut i samhället.<sup>3</sup> I Surahammars kommuns arkiv finns ritningar på hur anläggningen planerades. Förslaget avsåg utförandet av skolan i två byggnader. Den större huvudbyggnaden skulle innehålla sju klassrum, frukostum, slöjdsalar, bibliotek, arkiv och skyddsrum. En mindre byggnad skulle inrymma gymnastiksal och badanläggning. Av de två beslutade byggnaderna byggdes endast huvudbyggnaden. Den började byggas 1944 och invigdes 1946. Den gjordes inte större än vad som behövdes vid stunden eftersom den äldre skolan skulle bibehållas. Byggnaden hade drag av modernismens och funktionalismens karaktärsdrag: raka linjer, ljust gulvit i färgsättningen och fri från utsmyckning. Det är en lång och smal byggnad, s.k. smalhus, lik folkhemmets hyreshus som uppfördes i kvarteren runt om skolan.

<sup>3</sup> Öberg. 1953. s.412-414





Bilder tagna strax efter uppförandet. Västmanlands läns museums arkiv.

Kring 1950 infördes sex kommuner i Sverige på prov nioårig grundskola och Skogslundsskolan i Surahammar var en av dessa. Behovet av skollokaler växte ytterligare och 1956 gjordes en omfattande tillbyggnad av Skogslundsskolan. Ytterligare en skolbyggnad, en gymnastikbyggnad och skolkök med bispisning i en separat byggnad uppfördes. En av tillbyggnaderna som uppfördes 1956 är en s.k. hallbyggnad. Kring 1950-talet prövades andra modeller att utforma skolor än den traditionella långsträckt byggnaden. England var ett föregångsland och *Central-hall school* med en planlösning med en centralt placerad hall förespråkades redan under tidigt 1900-tal. Planlösningen ansågs befrämja skolandan och påverka elevers beteende positivt genom att hela skolans elever möttes i hallen. Arkitekterna fick också ett annat utrymme att spela med som frigjorde skaparkraft och hallskolor byggdes över hela landet. Den blev också ett vanligt inslag när äldre skolor byggdes till. I hallen experimenterade man med färger och olika material. Gallerier omger en ljus och luftig, centralt placerad hall. Hallen fyller funktionen som rasthall men användes även för uppträdanden av olika slag.<sup>4</sup>

År 1968 byggs en stor gymnastikhall, Skogslundshallen, väster om 1940-talets skolbyggnad. 1971-72 uppförs en byggnad som inrymmer nya slöjdsalar, hemkunskap och den kommunala musikskolan. Den senast tillkomna byggnaden på området är ett fritidshem som ritas 1996.



Vlm\_Fly 220. Flygfoto från 1962.

<sup>4</sup> Kristenson. 2005. s. 397-419

## Miljöbeskrivning

Skogslundsskolan är belägen på en höjd i ett bostadsområde med flera hyreshus och egnahemsvillor uppförda under 1940-50-talen. Byggnaderna är väl inpassade i terrängen och naturen med tallar, björkar och enstaka buskage, stenblock och bar bergsmark har bevarats kring bebyggelsen. Väster om skolområdet finns en fotbollsplan.

Inom fastigheten finns den centralt belägna skolgården där marken är utjämnad och asfalterad. I övrigt sluttar marken inom fastigheten mot väster och norr. I väster finns en större skogsdunge och den norra sluttningen är gräsbeväxt. I söder har ett stycke naturmark sparats. Områden med cykelställ i metall och i formgjuten cement finns inom skolgården. Framför skolbyggnaden i norr finns upphöjda planteringar som ramas in med skivor av huggen kalksten.



1. Skogslundsskolan
2. Entrébyggnaden, trapphus, undervisningslokaler
3. Hallbyggnad
4. Kök och bespisning
5. Lilla gymnastikhallen
6. Skogslundshallen
7. Slöjd, hemkunskap, kommunal musikskola
8. Fritidshem/skolpaviljong

Färgerna i kartan visar olika byggnadsskeden.

Gult: 1946

Rött: 1956

Grönt: 1968

Blått: 1971

Lila: 1977

Grått: 1996



Skolområdet sett från nordöst. Vlm\_kmvAB-095

## Byggnadsbeskrivning

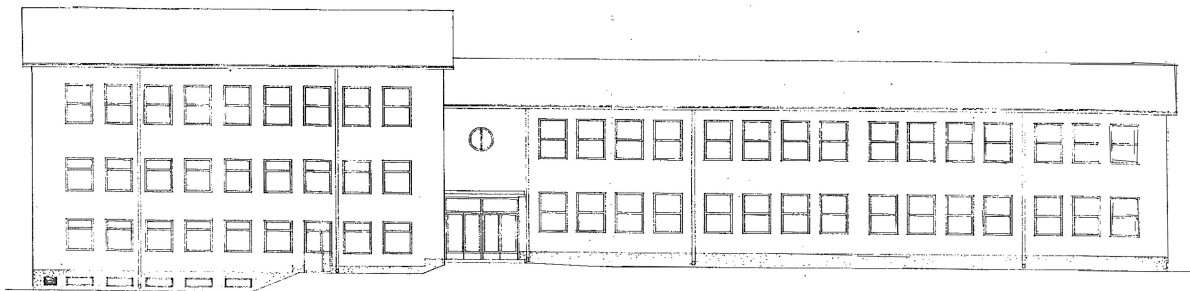
Byggnader har uppförts i olika etapper och de har genomgått flertalet förändringar sedan byggnadstiden. Nedan redovisas skolområdets byggnader men fakta, foton, ev. ritningar och en kulturhistorisk bedömning. I faktatabellerna finns kortfattad information och under *Årtal för förändring och åtgärd* tas endast ändring av exteriör och större förändringar med. För fördjupad information hänvisas till Surahammars kommuns bygglovarkiv.

### 1940-talets skola

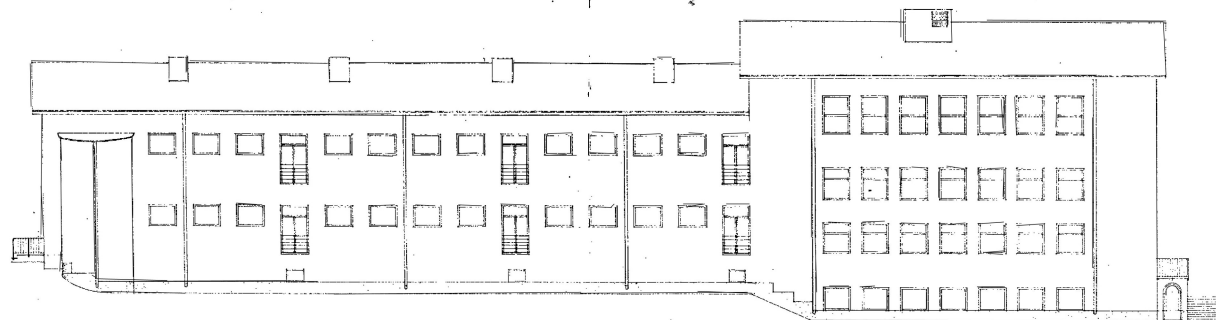


Vlm\_kmvAB-002

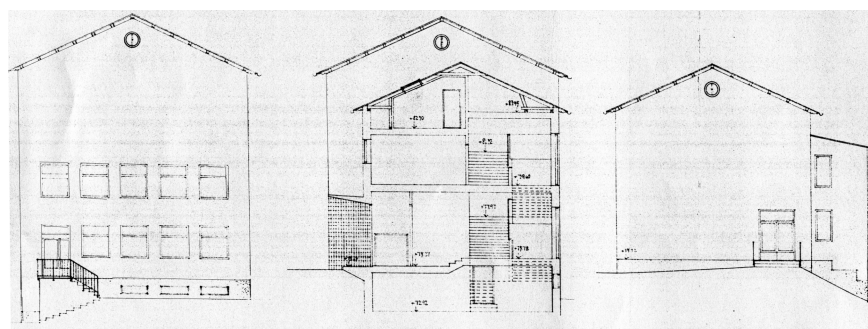
Byggnadsår:	1946
Årtal för förändring och åtgärd:	1956: Tillbyggnad i öster 1971-72: Ändring av trapphus, norra fasaden, ändring av entréer och fönster 1997: Utbyte av fönster 1900-talets slut – 2000-talets början: Betongtegel ersätter lertegel
Arkitekt:	Tore Moxness. Förändringar 1971 av Alnefelt och Tollbom Arkitektkontor
Funktion:	Undervisningslokaler, lärarrum, skolsköterska, skyddsrum, mm
Våningar:	Två till tre med suterrängvåning mot norr och källare.
Stomme:	Troligen tegel och betong.
Grund:	Betong putsad med kalkcementbruk
Fasadmaterial:	Ädelputs med glimmer
Fasadkulör:	Ljusgul, idag ljusbrun pga smuts Mot söder, i markplan, är en ca två meter hög remsa avfärgad med ännu ljusare gul, möjligen silikatfärg. Norra fasadens suterrängdel är avfärgad grå. Putsen är avfärgad vit runt en del fönster.
Taktyp och taktäckning:	Sadeltak och tvåkupigt betongtagel. Takavvattning i vit plåt.
Fönster:	Tvåglasfönster, en ruta per båge. Pivotfönster i aluminium med vita plåtbleck. Fönstren sekundära. I gavelspetsarna sitter små runda fönster från uppförandetiden. Bågarna är halvckirkelformade.
Dörrar:	Entrédörrar i bruneloxerad aluminium i mot söder. Sidoingång med en brun trädörr, ramas in av karosseripanel. Trädörren sekundär. I norra fasaden finns sex franska balkonger med glasdörrar, tre i första våningsplanet och tre i det andra. Karmar och dörrar är målade i ljustråvit kulör.
Övrigt:	På den högre västra delen finns en stor ventilationslåda i svart plåt. I det norra takfallet sitter nio ventilationstrummor av plåt, målade gula. Dessa är utspridda på den lägre delen av taket.



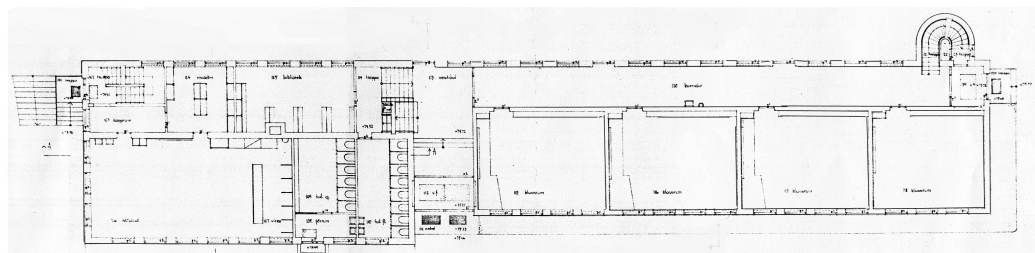
Fasad mot söder. Nybyggnadsritning från 1939.



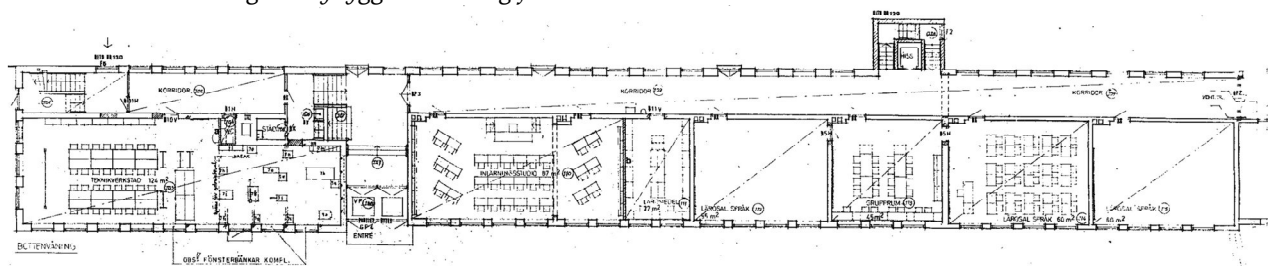
Fasad mot norr. Nybyggnadsritning från 1939.



Gavlar och sektion. Nybyggnadsritning från 1939.



Plan över bottenvåningen. Nybyggnadsritning från 1939.



Plan över bottenvåningen daterad 1971. Byggnaden har förlängts (1956) och nu byggs det runda trapphuset om och blir rektangulärt.

Skolbyggnaden är en långsträckt byggnadskropp, placerad i ett fritt och väl synligt läge på en höjd. Mot norr ligger korridorerna vilket avslöjas av de mindre fönstren och deras fönstersättning. Invändigt har byggnaden traditionell planlösning med långa korridorer och klassrum på rad.



Fasad mot norr. Vlm\_kmvAB-013



Fasad mot norr. Vlm\_kmvFE-1038



Vindstrappa. Vlm\_kmvLS-2438



Fransk balkong. Vlm\_kmvFE-1037



Runt fönster. Vlm\_kmvAB-00



Korridor. Vlm\_kmvFE-961



Skyddsrum. Vlm\_kmvLS-2461



Fönsterbänk. Vlm\_kmvFE-965



Klinker. Vlm\_kmvFE-989



Handledare. Vlm\_kmvLS-2432



Beslag. Vlm\_kmvFE-964

### **Kulturhistorisk bedömning**

I förhållande till ursprunglig form och utförande har byggnaden förändrats en hel del. Proportionerna har ändrats genom förlängningen österut. Ett för uppförandetiden karaktärsskapande runt trapphus har byggts om. Exteriört har fönster, dörrar och takmaterial bytts ut. Mindre förändringar i fönstersättning har gjorts. På södra fasaden har den ca två meter höga remsan, som troligen avfärgats med silikatfärg, fått en mycket negativ inverkan på den i övrigt välbevarade ädelputsen. Även interiört har byggnaden kontinuerligt ändrats.

Särskilt värdefulla och karaktärsskapande delar är:

- Fasadens ädelputs
- De runda fönstren under gavelpetsarna
- Franska balkongerna med glasade dörrar
- Fönsterbänkar av kalksten
- Stängningsbeslag till fönster
- Trapphus till vinden med trätrappa, räcken och handledare
- Handledare av ljuspolerad björk i övriga trapphus
- Äldre strömbrytare och kontakter
- Dörrar och dörrhantag från uppförandetiden
- Källarens skyddsrum med fast inredning av lackad vägghpanel
- Äldre radiatorer

## Hallbyggnaden



Vlm\_kmvAB-035

Byggnadsår:	1956
Årtal för förändring och åtgärd:	1997: Utbyte av fönster
Arkitekt:	Tore Moxness Förändringar 1971 av Alnefelt och Tollbom Arkitektkontor
Funktion:	Undervisningslokaler, rasthall, scen mm
Våningar:	Två våningar och källare
Stomme:	Tegel och betong.
Grund:	Betong, gråmålad
Fasadmaterial:	Tegel. Kalkbruk i fogen, fogstruken med gråpigmenterat kalkbruk
Fasadkulör:	Tegelröd
Taktyp och taktäckning:	Dolt motfallstak och tälttak, troligen täckt med papp. Där tak möter fasad finns en avtäckning i kopparplåt.
Fönster:	Tvåglasfönster, en ruta per båg. Pivotfönster i aluminium med vita plåtbleck. Fönstren sekundära. I trapphusen sitter små fyrkantiga fönster från uppförandetiden. Bågarna är av trä.
Dörrar:	Dörrar i brunloxerad aluminium.
Övrigt:	På västra fasaden, mot skolgården, finns en klocka inmurad i fasaden. Den är bl a utförd med detaljer av blå mosaik. Över klockan finns belysningsarmatur av konformad koppar. Under klockan finns skolans namn.



Vlm\_kmvAB-028



Vlm\_kmvAB-038



Vlm\_kmvLS-2542



Klocka med blå mosaik.  
Vlm\_kmvLS-2536



Kompassros i marmogolvet  
centralt i hallen. Vlm\_kmvFE-965



Del av hallen med scen.  
Vlm\_kmvFE-1032



Del av galleri, bottenvåning och  
andra vån. Vlm\_kmvAB-083



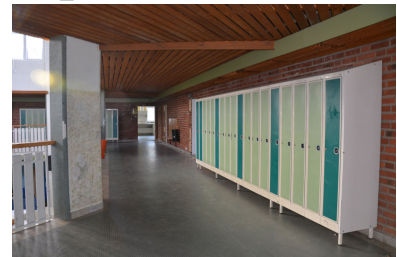
Tak med furubrädor i hallen.  
Vlm\_kmvFE-1022



Pelare med mosaikklädda sidor i  
hallen. Vlm\_kmvLS-2502



Trapphus i hallbyggnaden  
Vlm\_kmvLS-2514



Galleri med mosaikgolv på andra  
vån. i hallen. Vlm\_kmvLS-2517

### Kulturhistorisk bedömning

I förhållande till ursprunglig form och utförande har byggnaden inte förändrats särskilt mycket. Den största ändringen är byten av fönstren.



Särskilt värdefulla och karaktärsskapande delar är:

- Byggnadens volym och proportioner
- Fasadens tegelfasad exteriört som samspelar med interiöra tegelväggar
- Klockan i fasaden med belysningsarmatur i koppar
- Mosaiken i fasaden och interiört i hallen
- Avtäckningar i kopparplåt
- Entrén på östra fasaden
- De små rektangulära fönstren i trapphusen
- Marmorgolv och trappor
- Kompassros i centralt i rasthallen
- Smidesräcken i trappor
- Fönsterbänkar av kalksten

### Entrébyggnaden, trapphus, undervisningslokaler mm



Vlm\_kmvAB-046



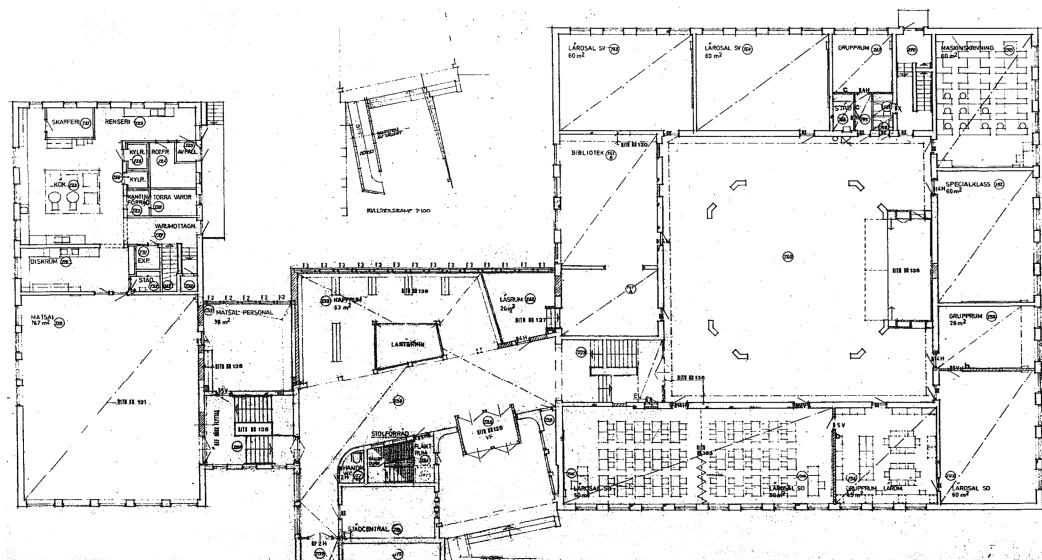
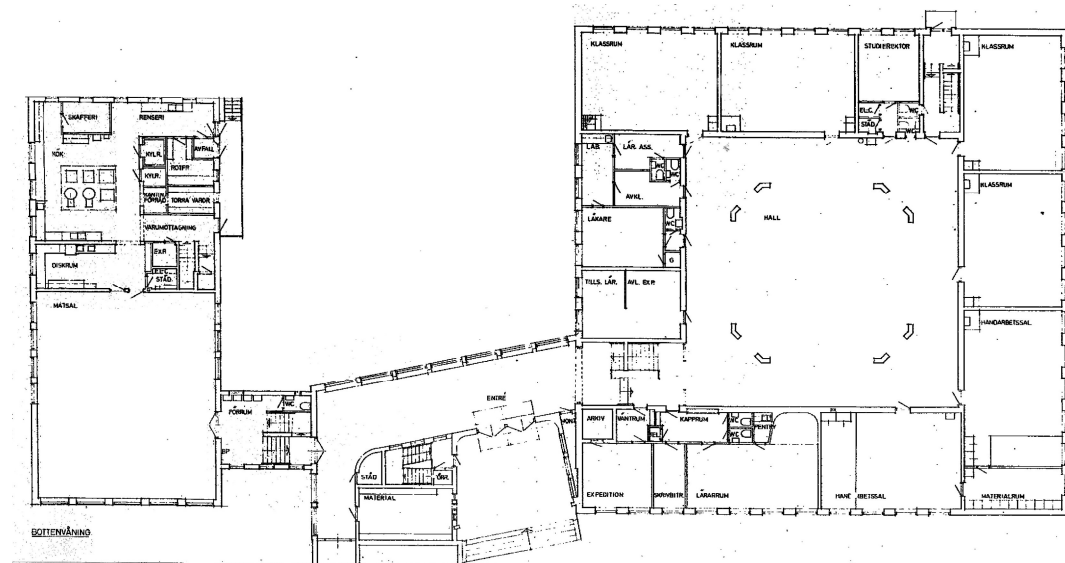
Vlm\_kmvLS-2551



Vlm\_kmvAB-036

Byggnadsår:	1956
Årtal för förändring och åtgärd:	1971: Utbyggnad av entrébyggnad och tillbyggnad i öster.
Arkitekt:	Tore Moxness. Förändringar 1971: Alnefelt och Tollbom Arkitektkontor
Funktion	Entré, kapprum, trapphus, personalrum, bibliotek, elevkår, undervisningslokaler.
Våningar:	En våning och suterrängvåning mot norr och öster.
Stomme:	Tegel och betong.
Grund:	Betong, gråmålad
Fasadmaterial:	Tegel. Kalkbruk i fogen. Slätputs på västra fasaden. Locklistpanel i fasaden mot norr.
Fasadkulör:	Tegelröd. Ljusbult puts med vita lodräta band. Vit oljefärg.
Taktyp och taktäckning:	Svart bandtäckt plåt. Takavvattning i svart plåt.
Fönster:	Tvåglasfönster, en ruta per båge. Bågar och karmar är av trä målade ljusgulgrå respektive vitt. Fönsterbleck av plåt målade i samma färg som fönsterbågarna. I östra fasaden finns små rektangulära fönster samt fyra större under taket.

Fönster forts:	I suterrängvåningen sitter rektangulära fönster längs med hela fasaden. Mot norr finns två fyrluftsfönster med asymmetrisk sättning. Under dem finns källarfönster i liknande stil. På västra fasaden sitter tre kvadratiska fönster i trapphuset och ett fönster med betongglas i källaren.
Dörrar:	Dörrar i brunloxerad aluminium i mot skolgården och mot öster. Dörrarna är sekundära.
Övrigt:	Formgjuten betong som dekor över entréparti mot skolgården. Trappa av granit. Sekundärt tillkommen ramp av betong och asfalt och ledstänger i svartmålad metall. Trapp av betong på östra fasaden med svart smidesräcke. På taket sitter ventilationstrummor av svart plåt. Längs med norra takfallet, är utrymningsväg från intilliggande byggnad placerad på taket. Den leder fram till en spiraltrappa av aluminium vid nordöstra hörnet av byggnaden.



Ritningen överst visar bottenvåningen av hallbyggnaden, entrébyggnaden och skolbispisningen före ombyggnationen 1971. Ritningen under visar samma plan efter 1971



Konstverk. Vlm\_kmvAB-055



Vägg i entré. Tidigare exteriör, numer inbyggt. Vlm\_kmvAB-051



Vägg i entré. Tidigare exteriör, numer inbyggt. Vlm\_kmvAB-050

### Kulturhistorisk bedömning

I förhållande till ursprunglig form och utförande har byggnaden förändrats i hög utsträckning. Proportionerna har ändrats genom ombyggnationen 1971. Den för uppförandetiden karaktärsskapande indragna entrén byggdes in och äldre uppglasade ekdörrar ersattes med aluminiumdörrar. Trapphuset till skolköket hade tidigare likadan utformning med slätputs på västra och östra sidan. Den östra sidan byggdes om men västra är oförändrad. Senare tillägg av utrymningsväg och spiraltrappa av aluminium har grova proportioner i förhållande till byggnadens storlek.

Särskilt värdefulla och karaktärsskapande delar är:

- Fasader, fönster och fönstersättning mot norr och väster
- Konstverk av glaserad keramik inmurad i väggen i kapprummet
- Interiöra rundade tegelväggar
- Entrén med mosaik och snickerier
- Uppglasad ekdörr innanför entrén
- Fönsterbänkar av kalksten
- Stängningsbeslag till fönster
- Golv och trappor av marmor och granit

### Skolkök och bespising



Vlm\_kmvAB-093

Byggnadsår:	1956
Årtal för förändring och åtgärd:	1966: Återuppbyggnad av inrasat tak 1977: Tillbyggnad i öster
Arkitekt:	Tore Moxness. Tillbyggnad 1977 av Samark , Helmut Horn och Nils-Olof Tollbom
Funktion:	Skolkök, bespisning, undervisningslokaler, personalrum mm
Våningar:	En våning och suterrängvåning mot norr
Stomme:	Tegel och betong.
Grund:	Betong, gråmålad
Fasadmaterial:	Tegel. Kalkbruk i fogen.
Fasadkulör:	Tegelröd.
Taktyp och taktäckning:	Sadeltak med tvåkupigt lertegel och trapetskorrugerad plåt. Hängrännor och stuprör av svart plåt.
Fönster:	Tvåglasfönster med en, två och fyra rutor. Bågar och karmar är av trä målade ljus gråvitt. Fönsterbleck av plåt målade i samma färg som fönsterbågarna.
Dörrar:	Glasade dörrar i vit aluminium, vitt trä och gråmålat trä.
Övrigt:	Lastkaj i betong med skärmtak av plåt mot söder. Aluminiumtrappa på norra fasaden.



Trappa. Vlm\_kmvFE-1008



Skolbespisning. Vlm\_kmvAB-089



Skolbespisning. Vlm\_kmvAB-100

### Kulturhistorisk bedömning

I förhållande till ursprunglig form och utförande har byggnaden förändrats i mindre omfattning. Proportionerna har ändrats genom tillbyggnationen 1977. En fönsteröppning har gjorts om till nödutgång och en aluminiumtrappa har lagts till. Del av takmaterial har bytts. Särskilt värdefulla och karaktärsskapande delar är:

- Fönster
- Fönsterbänkar av kalksten
- Bara tegelväggar
- Stängningsbeslag till fönster
- Golv och trappor av marmor och konststen
- Trappräcken i svart smide
- 1950-tals klinker och kakel i skolkökets lokaler
- Äldre radiatorer

## Lilla gymnastikhallen



Vlm\_kmoLS-2555

Byggnadsår:	1956
Årtal för förändring och åtgärd:	Uppskattningsvis mellan 1990-2000: påbyggnad på del av byggnad mot norr.
Arkitekt:	Tore Moxness.
Funktion:	Gymnastikhall, skyddsrum i källaren
Våningar:	En våning och källare
Stomme:	Tegel och betong.
Grund:	Betong
Fasadmaterial:	Tegel. Kalkbruk i fogen. Fogstruken med gråpigmenterat bruk. Spontad panel på påbyggnad. Västra fasaden har locklistpanel i fönsteraxlarna och mellan dem löper vertikala band av tegel.
Fasadkulör:	Tegelröd, röd slamfärg, vit oljefärg.
Taktyp och taktäckning:	Sadeltak med tvåkupigt lertegel. Asymmetriskt sadeltak på låg byggnadsdel i öster med bandtäckt plåt. Hängrännor och stuprör av vit och svart plåt.
Fönster:	Tvåglasfönster med en, två, tre och sex rutor. Bågar och karmar är av trä målade vitt. Fönsterbleck av plåt målade i samma färg som fönsterbågarna. Innerbågarna i nedre fönstren i västra fasaden har olika struktur i glaset.
Dörrar:	Glasad dörr i vit aluminium mot söder. Dörr i röd aluminium mot norr. Ståldörr till källare med skyddsrum mot öster.
Övrigt:	Granittrappa med svart smidesräcke på norra och södra fasaden. Brandtrappa av aluminium på norra gaveln. Källartrappa av betong och svart smidesräcke mot öster.



Östra fasaden. Vlm\_kmvAB-117



Trappa. Vlm\_kmvLS-2558



Del av fönster. Vlm\_kmvLS-2556

### Kulturhistorisk bedömning

I förhållande till ursprunglig form och utförande har byggnaden inte förändrats mycket. Den största ändringen är påbyggnaden mot norr.

Särskilt värdefulla och karaktärsskapande delar är:

- Byggnadens volym och proportioner
- Fasad, fönster och fönstersättning
- Lerteglet på taket

### Skogslundshallen



Vlm\_kmvAB-109

Byggnadsår:	1968
Årtal för förändring och åtgärd:	Uppskattningsvis mellan 1980-2000: Fasadändringar, igen-sättning av fönster och inklädning av plåt.
Arkitekt:	Adeprojektering
Funktion:	Sporthall
Våningar:	En våning
Stomme:	Tegel och betong.
Grund:	Betong
Fasadmaterial:	Tegel. På den höga halldelens östra och västra översta del sitter trapetskorrugerad plåt.
Fasadkulör:	Tegelröd. Färgad blå mot öster och gulorange mot väster.

Taktyp och taktäckning:	Plantak med svag lutning. Taktäckning oklar, men troligen papp eller plåt. Svarta plåtdetaljer på takets kanter. Hängrännor och stuprör i svart plåt.
Fönster:	Tvåglasfönster med en ruta, varierande storlekar. Bågar och karmar är av trä målade vitt. Fönsterbleck av plåt målade i samma färg som fönsterbågarna. Längs östra och västra fasaden sitter fönsterband under taket.
Dörrar:	Dörrar i bruneloxerad aluminium
Övrigt:	Skärmtak över entréer. Ventilationstrumma inklädd i plåt. På västra fasaden finns byggnadens namn.



Norra gaveln. Vlm\_kmvAB-111

### Kulturhistorisk bedömning

I förhållande till ursprunglig form och utförande har byggnaden förändrats i stor utsträckning. Byggnaden hade tidigare en utformning som samspelade väl med övriga tegelbyggnader vid skolan. För uppförandetiden karaktärsskapande fönsterband i halldelens övre del har på ett okänsligt sätt satts igen med blå och gulorange plåt. Dörrar har bytts ut.

Särskilt värdefulla och karaktärsskapande delar är:

- Skärmtaken
- Fönster från uppförandetiden

### Slöjdlokal, kommunala musikskolan mm



3 Vlm\_kmvAB-138

Byggnadsår:	1971
Årtal för förändring och åtgärd:	
Arkitekt:	Alnefelt och Tollbom Arkitektkontor
Funktion:	Slöjdlokal, hemkunskap, kommunal musikskola
Våningar:	Två våningar i suterräng
Stomme:	Tegel och betong.
Grund:	Betong
Fasadmaterial:	Tegel. Spontad panel i fönsterbanden.
Fasadkulör:	Tegelröd. Brun panel.
Taktyp och taktäckning:	Plantak med svag lutning. Taktäckning ovisst, men troligen papp eller plåt. Svarta plåtdetaljer på takets kanter. Hängrännor och stuprör i svart plåt.
Fönster:	Tvågglasfönster med en och två rutor, varierande storlekar. Bågar och karmar är av trä och målade brunt. Fönsterbleck av plåt målade i samma färg som fönsterbågarna.
Dörrar:	Dörrar i brunloxerad aluminium. Igensatt dörrparti i södra fasaden med brunmålat spontat virke. Entréerna på västra och östra fasaderna är indragna i fasaden.
Övrigt:	Ett kraftigt, plåtinklätt skärmtak finns över den igensatta södra entrén. Där finns även en trappa av betong och räcke av brunmålat trä.



Vlm\_kmvFE-1045



1 Vlm\_kmvAB-133



Vlm\_kmvAB-134



Vlm\_kmvFE-1042



Vlm\_kmvFE-1044

### Kulturhistorisk bedömning

I förhållande till ursprunglig form och utförande har byggnaden inte förändrats mycket. Den största ändringen är byten av dörrar och igensättning av en ursprunglig entré samt upptagande av en ny bredvid.

Särskilt värdefulla och karaktärsskapande delar är:

- Byggnadens volym och proportioner
- Fönster och fönstersättning
- Indragna entréer
- Skärmtaket och betongtrappan mot söder



## Fritidshem, skolpaviljong



Byggnadsår:	1996
Årtal för förändring och åtgärd:	2001: Byte av fasadbeklädnad från puts till trä
Arkitekt:	Rithuset Arkitektkontor
Funktion:	Fritidshem
Våningar:	En till två våningar
Stomme:	-
Grund:	Betong
Fasadmaterial:	Locklistpanel
Fasadkulör:	Ljust grön oljefärg och röd slamfärg, gula snickerier.
Taktyp och taktäckning:	Flackt sadeltak med röd bandtäckt plåt. Takavvattning i gul och grön plåt.
Fönster:	Treglasfönster med en och två rutor. Varierande storlekar och utformning. Bågar av gul aluminium Fönsterbleck av plåt målade i samma färg som fönsterbågarna.
Dörrar:	Dörrar i röd aluminium.



Norra gaveln. Vlm\_kmvAB-148



Vlm\_kmvAB-151



Vlm\_kmvAB-144

### Kulturhistorisk bedömning

I förhållande till ursprunglig form och utförande har byggnadens fasadmaterial förändrats genom att puts ersattes med träpanel.

Särskilt värdefulla och karaktärsskapande delar är:

- Byggnadens planlösning
- Fönstersättning

## Kulturhistorisk värdering

Bebyggelsen utgör en värdefull årsring i Surahammars tätorts utveckling och är del av det moderna samhällets framväxt. Skolan och den kringliggande bebyggelsen av flerbostadshus och egnahemsvillor planlades och byggdes upp vid samma tidsperiod, under 1940 och 1950-talen. Skogslundsskolan är ett av kommunens större skolbyggen genom tiderna och den var en av fåtal skolor i landet där man införde den nioåriga grundskolan tidigt.

Områdets funktion är lätt att känna igen genom skolgården, byggnadernas gruppering och fönstrens rytm i fasaderna. Med sina souterränglösningar är husen känsligt inpassade i terrängen och värdefull vegetation har sparats ut mellan huskropparna. De inramade planeringarna och områdets naturliga landskapselement som stenblock, bar hållmark och uppväxta tallar och björkar skapar rumslighet och karaktär och är viktiga delar i upplevelsen av miljön.

Byggnadernas volymer och områdets gestaltning är i varierande grad välbevarad från uppförandetiden. Arkitekturen är sparsmakad och tidstypisk och genomsyras av ett hantverksmässigt utförande. Hallbyggnaden var en påkostad byggnad då den uppfördes 1956 och har flera byggnadsdetaljer som är karaktärsskapande i arkitekturen, till exempel klockan i fasaden, belysningsarmaturen och avtäckningar i kopparplåt. Fasadutformningen samspelar med interiör planlösning och gestaltning. Den blå mosaiken i fasadens klocka återkommer interiört i entrén och på väggar, pelare och golv i den centralt placerade rasthallen. Även fasadteglet återkommer i hallen och förmedlar en känsla av att man befinner sig både inne och ute. Byggnaderna har en genomgående hög kvalitet i materialval. Interiörens fasta inredning med bland annat material som marmor, kalksten och björk har ett stort byggnadshistoriskt värde. Förutom det kulturhistoriska värdet har dessa material också ett ekonomiskt värde.

Skolområdet är en del i en offentlig miljö och har värden som upplevs gemensamt och som berört flera generationer av Surahammarsbor genom åren.

### Sammanfattning av kulturhistoriska värden:

#### *Dokumentvärden*

- Samhällshistoriskt värde
- Miljöskapande värde
- Byggnadshistoriskt värde

#### *Upplevelsevärden*

- Arkitektoniskt värde
- Identitetsvärde

## Diskussion

Skolbyggnaderna har genomgått flertalet förändringar sedan byggnadstiden där de flesta har haft en praktisk funktion som har fått gå före kulturhistoriska och estetiska värden. Ett flertal okänsliga ingrepp har gjorts, utan respekt för byggnadernas ursprungliga arkitektur. Eftersom originalritningar finns att tillgå bör det vara fullt genomförbart att återställa delar av exteriörer till utseende som bättre överrensstämmer med byggnadernas karaktär och uppförandetid. Läns museet rekommenderar att nytillskott, till exempel dörrar och fönster, är hantverksmässigt framställda i material av hög kvalitet.

I planeringen och utvecklingen av Skogslundsskolans område bör värdefulla karaktärsdrag och detaljer tas tillvara som en positiv resurs. Byggnadsmaterial som marmor, kalksten, granit, koppar och björk är av hög kvalitet och lätta att underhålla. Denna typ av byggnadsdetaljer har man i dagens byggande vanligtvis inte råd att använda och det är därför viktigt att bevara dem. De är idag också uppskattade för sina tidstypiska uttryck och höga kvaliteter.

## Referenser

### Litteratur

Kristenson, Hjärdis. 2005. *Skolhuset, idé och form*. Kristianstad.

Öberg, Teofil. 1953. *Sura socken*. Västerås.

Lundberg, Lars-Erik. 1998. *Surahammar på vykort*. Västerås.

### Arkiv

Surahammars kommuns bygglovarkiv

Västmanlands läns museums arkiv

### Otryckta källor

Bergerin, Ulf. 1978. *Surahammars kommuns Skolor 1828-1977*.

## Administrativa uppgifter

<i>Västmanlands läns museums dnr:</i>	120032
<i>VO Kulturmiljö; projektnr:</i>	30-12-101
<i>Fastighetsbeteckning:</i>	Surahammar 9:284
<i>Landskap:</i>	Västmanland
<i>Län:</i>	Västmanland
<i>Socken:</i>	Sura
<i>Kommun:</i>	Surahammar
<i>Beställare:</i>	Surahammars kommun Surahammars hus Inge Carlsson Box 205 735 23 Surahammar
<i>Antikvarisk dokumentation:</i>	Västmanlands läns museum Lisa Skanser, byggnadsantikvarie Karlskatan 2 722 14 Västerås
<i>Fotodokumentation:</i>	Lisa Skanser, Fredrik Ehlton och Anette Berglenn vid Västmanlands läns museum









– en del av Landstinget Västmanland

Västmanlands läns museum, Karlsgatan 2, 722 14 VÄSTERÅS  
Tele: 021-39 32 22 · E-post: [lansmuseet@ltv.se](mailto:lansmuseet@ltv.se)  
Hemsida: [www.vastmanlandslansmuseum.se](http://www.vastmanlandslansmuseum.se)

ISSN 1651-7342  
ISBN 978-91-86511-30-2