

Västmanlands läns museum
Kulturmiljö Rapport B
2012:B30

Västerås slott

- hyresgäst Anpassningar av plan 4, 2tr

Antikvarisk kontroll

Olympia 3
Västerås socken
Västmanlands län

Anna Ahlberg



**Västerås slott
- hyresgäst Anpassningar av plan 4, 2tr**

Antikvarisk kontroll

Olympia 3
Västerås socken
Västmanlands län

Länsmuseets dnr: VLM 110169

Anna Ahlberg

Utgivning och distribution:
Västmanlands läns museum
Karlgatan 2, 722 14 Västerås
Tel 021-39 32 22
E-post: lansmuseet@regionvastmanland.se
Hemsida: www.vastmanlandslansmuseum.se

© Västmanlands läns museum 2018

Omslagsfoto: Omslagsfoto: Västerås slott hösten 2012. Anna Ahlberg, Västmanlands läns museum.

Foto: Där inget annat anges är fotografier tagna av Anna Ahlberg, Västmanlands läns museum.

Kartor: ©Lantmäteriet. Ärende nr i 2018/00086.

ISSN 1651-7342
ISBN 978-91-87828-58-4

Inledning

Västerås slott ligger vid Svartåns utlopp i Mälaren mitt i centrala Västerås. Slottet har medeltida anor men dateringen av dess äldsta historia är osäker. Första gången Västerås slott nämns i källorna är 1396.¹ Västerås hamn har under århundranden varit viktig för utskeppning av järn och koppar från Bergslagen och slottets läge vid Mälaren var därför strategiskt viktigt. Slottet har genomgått flera byggnadsetapper främst under 1500-, 1700- och 1900-talet och är mest känt som vasaslott och att den historiskt viktiga reformationsriksdagen 1527 hölls där. Västerås slott är sedan 1935 statligt byggnadsminne och har av regeringen fastställda skydds-föreskrifter enligt regeringsbeslut från år 2006. Västerås slott ligger också inom riksintresse-område för kulturmiljövården, område U 24 och är registrerat som fornlämning i FMIS.



1. Västerås slott ligger vid Svartåns utlopp vid i Mälaren. Slottet är markerat med en röd ring.

Under 2011 ansökte Statens fastighetsverk om tillstånd hos Riksantikvarieämbetet för att genomföra hyresgäst Anpassningar på plan 4, 2 trappor, Västerås slott. Åtgärderna omfattar hyresgäst Anpassningar för Kammarmusikutbildningen vid Mälardalens högskola. Anpassningen innebär att lokalerna på plan 4 ska byggas om till musik- och övningsrum. Förslaget omfattar uppförande av pentry och våtutrymmen. Pentry uppförs i rum 202 och toaletter i 225. För att uppnå nödvändigt luftklimat i de stora salar som kommer användas för körövning för ca 30–40 personer kommer ett ventilationssystem att installeras med två

¹ Statens Fastighetsverk, *Vårdprogram för Västerås slott U1*, 2006. s. 26.

fläktrum på plan 4. För att uppfylla akustiska krav både i rumsakustik och mot ovanliggande residensvåning föreslås en komplettering av undertaken. En upptagning av en igensatt dörr sker mellan rum 203/207. Ventilation ansluts mot den södra fasaden i ett övre fönsterlufte i två fönster och förses med ventilationsgaller. Åtgärderna har diskuterades på plats med Anna-Gretha Eriksson från Riksantikvarieämbetet, Andreas Andersson Statens fastighetsverk och Gunhild Skoog Jägbeck, Slottsarkitekt. Riksantikvarieämbetet beviljar tillstånd till ansökta åtgärder den 16 januari 2012, dnr: 311-4249-2011. Arbetet ska utföras under antikvarisk kontroll

Statens fastighetsverk har utsett Anna Ahlberg, bebyggelseantikvarie vid Västmanlands läns museum som antikvarisk kontrollant. Ombyggnationen har genomförts under vinter och sommar 2012 och därefter har föreliggande rapport sammanställts.



2. Västerås slott vid 1880-talet. Foto: Olof Wiklund, Västmanlands läns museums arkiv.

Historik

Västerås slott ligger vid Svartåns utlopp i Mälaren mitt i centrala Västerås. Västerås slott har medeltida anor men dateringen av dess äldsta delar är osäker. Första gången Västerås slott, eller borgen, nämns i källorna är 1396 men forskare tror dock att slottet kan ha funnits tidigare. Västerås var under medeltiden biskopssäte. Staden blev stiftcentrum redan 1164 och fick ett dominikanerkloster 1244. Västerås, Västra Aros, var också en viktig utskeppningshamn för järn, koppar och silver från Bergslagen. Genom slottets läge vid Mälaren kunde borgherren kontrollera och beskatta handeln. Slottet, som idag har en form av en osymmetrisk rektangel, har under århundrandena genomgått ett flertal olika byggnadsetapper. Den idag

äldsta delen utgjordes av ett tornliknande tvårumshus byggt av gråsten och tegel i tre våningar. Troligen var bygganden omgiven av någon typ av palissad. Under 1400-talet uppfördes en kraftig försvarsmur med skyttegång. Muren uppfördes i gråsten mot västra och norra sidan. Muren har senare integrerats i de nya byggnaderna och är idag synlig på ytterfasaderna. Under 1400-talet tillkom den östra längan.

Under vasatiden blev Västerås slott ett kungligt slott. År 1527 höll Gustav Vasa den historiskt viktiga reformationsriksdagen på Västerås slott. Stadens betydelse som hamn- och handelsplats växte under 1500- och 1600-talet. Under 1540–1544 genomfördes omfattande om- och tillbyggnad av slottet. Den östra och södra längan byggs på med en våning och där inreds en kungsvåning. Slottet får under denna period sin huvudentré till borggården. Under Johan den III:s tid moderniserades slottet ytterligare. Under 1582–1584 uppför han en slottskyrka i västra längan och en rikssal i den norra längan. Därefter uppfördes det västra och södra trapphuset och slottet fick den kringbyggda form den har idag.



3. Västerås slott mot nordöst, hösten 2012.

En större brand härjade slottet 1736. Därefter byggdes slottet till och om efter ritningar av Carl Hårleman. Då mycket var skadat efter branden gavs det möjlighet för omfattande ombyggnationer. Fasaderna fick en arkitektonisk utformning som var inspirerade av tidens ideal. Slottet fick bland annat en hög bottenvåning och en mezzaninvåning. En ny landshövdingevåning byggdes på. Efter Carl Hårlemans renovering kom hela norra längan att nyttjas som magasin för spannmål.

Nästa större ombyggnation genomfördes 1920-talet av Västerås stadsarkitekt Erik Hahr. En ny rikssal med tillhörande trapphus och landshövdingrum skapades i nationalromantisk anda. Målningar i trapphuset och i kontorsrummen under rikssalen genomfördes av Filip Månsson.

På 1960-talet genomfördes en ombyggnad för läns museet ledd av arkitekt Nils Tesch. Bland annat inreddes på plan 4 i östra, södra och västra längan utställningslokaler.

Under 2000–2006 genomfördes en enklare upprustning av läns museets utställningslokaler och arbetsrum. Denna leddes av slottsarkitekt Lone-Pia Bach och följde Tesch enkla och modernistiska anda. Under 2010 lämnade Västmanlands läns museum sina lokaler på Västerås slott och Statens Fastighetsverk påbörjade arbetet med att hitta nya hyresgäster och hyresgäst-anpassa lokalerna.

Byggnadsvårdsåtgärder

Slottets nuvarande våningsindelning vittnar om slottets återuppbyggnad efter branden 1736. Återuppbyggnaden leddes av hovintendent Carl Hårleman. Slottet fick då en hög sockelvåning som omfattade bottenvåningen och en mezzaninvåning med små fönster. Bjälklaget för kungsvåningen bevarades i sitt medeltida läge och är skapades en paradvåning med höga fönster. En ny landshövdingevåning inreddes på översta våningen genom påbyggnad av de medeltida murarna.

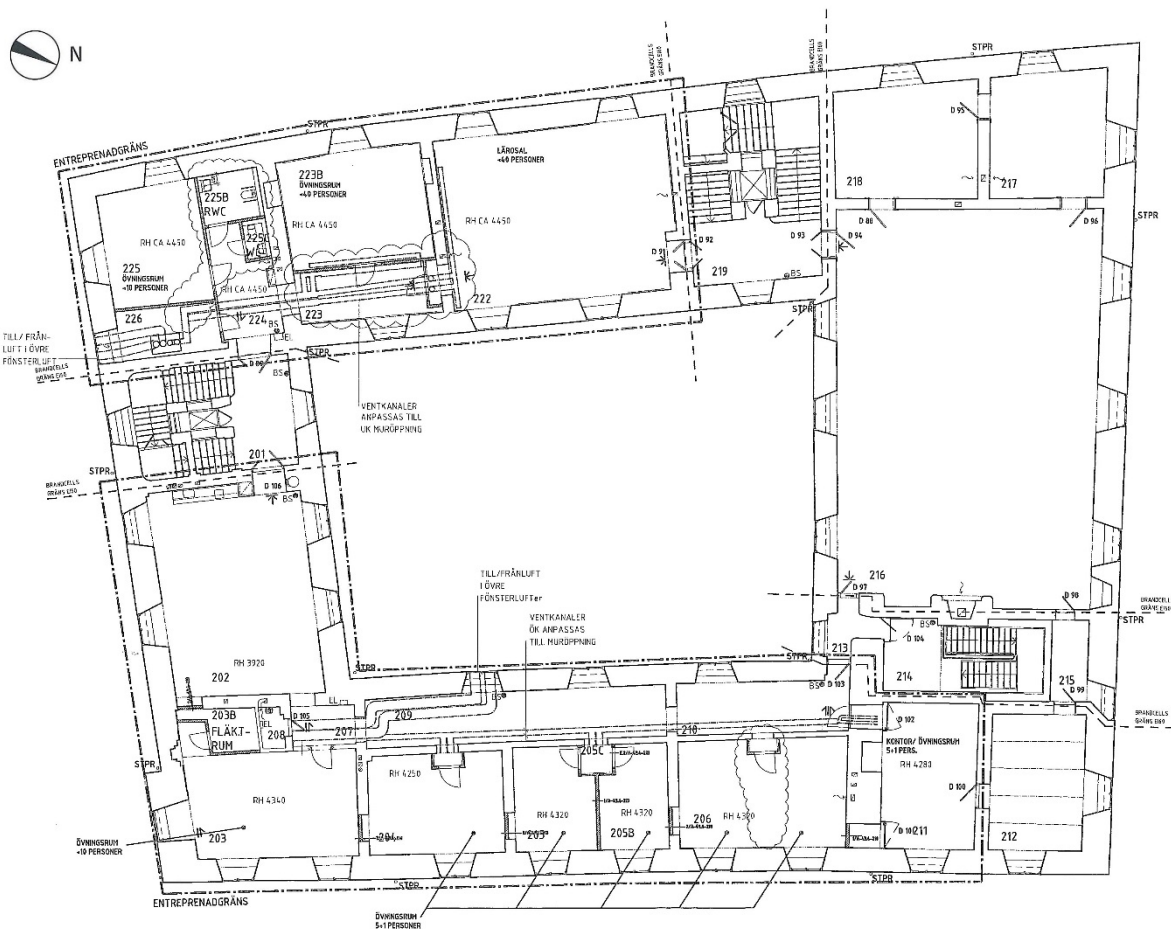


4. Planritningar över aktuellt våningsplan. Rummen som omfattas av ombyggnationen ligger i östra, södra och västra längan. Ritning från Vårdprogram Västerås slott U1. Bach arkitekter ab. Skala 1:300

Våningsplanet som är aktuellt för denna ombyggnation ligger i Slottets östra, södra och västra länga på plan 4, det vill säga den våning som efter Carl Hårlemans renovering var

kungsvåning. Ytterväggarna i den södra och västra längan var sen del av ringmuren och kan ha tillkommit i mitten av 1400-talet. I den västra längan återfanns slottskyrkan.

Under 1960-talet renoverades lokalerna för Västmanlands läns museum. Museet fick sin nya entré vid södra längan och huvuddelen av utställningslokaler förlades två trappor upp förutom i norra längan där rikssalen är placerad. I och med Tesch renovering avlägsnades i stort sett all den äldre inredningen på plan 4. Under 2000–2005 genomfördes en miniupprustning av museets lokaler för att förbättra arbetsmiljön samt möta nya myndighetskrav som brand och tillgänglighet. Denna restaurering följde Tesch idévärld. Rummens vitkalkade väggar och gråmålade socklar behölls. De av Tesch inlagda sisalmattorna ersattes med tiljor av gran. Under golven lades tomma rör för framtida rördragning. Alla nya dörrar i utställningsvåningen utfördes som moderna lådor i stål och glas framför dörrarna, och är helt reversibla.



5. Ritning över ombyggnationen och hyresgästanpassningen för Mälardalens högskola. Detalj från ritning A-40.1-004, 2012-02-17, Erséus arkitekter AB, Gunhild Skoog.

Östra längan

Östra längan består av fem rum i fil rum nummer 203, 204, 205, 206, 211. Rummen binds samman med genomgående öppna dörrnischer mot östra fasaden och en gång mot västra fasaden med rum nummer 207, 209 och 210. Samtliga rum har använts som utställningsrum för Västmanlands läns museum. Vid ombyggnationen stängs den genomgående gången med dörrnischer igen för att skapa separata, stängda och ljudsäkra rum. Nischerna sätts igenom med gips. I samtliga rum byggs en entré med glasparti och med ljudsäkra dörrar. Rum 205 delas till två rum. För att uppnå nödvändigt luftklimat i dessa salar installeras ett

ventilations-system. Ett fläktrum installeras i rum 208. För att undvika murgenombrott läggs ventilations-kanalerna utanpå i rum 207, 209 och 210 och ansluter till in/utgaller i övre fönsterluft i fönster i rum 210. Kanalerna ansluts till salarna via rumsöppningarnas överkant. Håltagning i mur görs mellan rum 207 och 208 för att ventilation. Ett nytt fläktrum byggs bredvid rum 208 får rumsnummer 203B. En äldre igensatt dörr öppnas upp mellan rum 208 och 203.

Rum 203

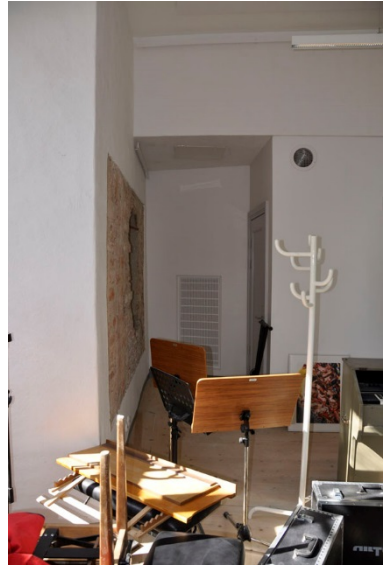
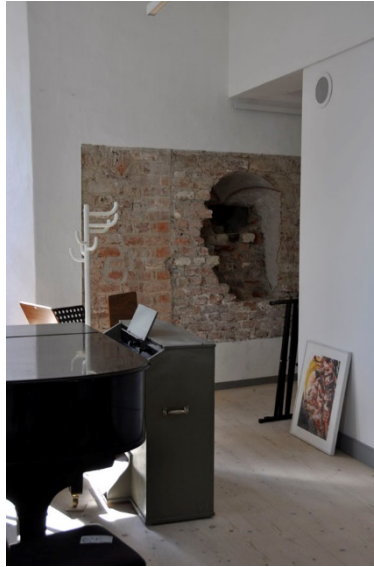
Dörrnisch mot rum 204 har satts igen. Upptagningen av äldre igensatt dörröppning och ny dörr har satts in. Ett nytt fläktrum har byggts under det befintliga loftet och loftet har rivits. Passage mellan rum 202 och 203 har satts igen och är del av fläktrummet. Fläktgaller har satts mot rum 202. Nytt akustiktak har satts upp.



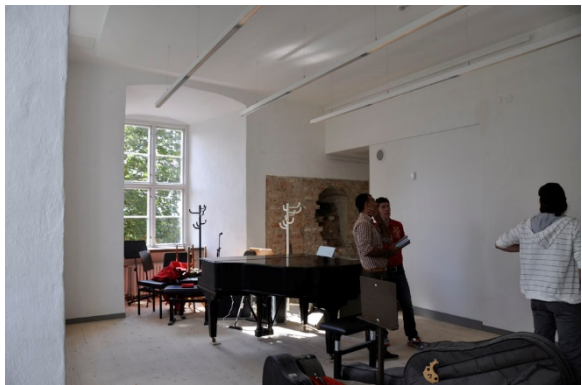
6 - 8. Rum 203 under ombyggnationen. Passagen till rum 202 och 205 sätts igen.



9-11. Ett äldre igensatt dörrhål öppnades upp och en ny dörr sattes in.



12-14. Det äldre loftet revs och ett nytt fläktrum byggdes upp.



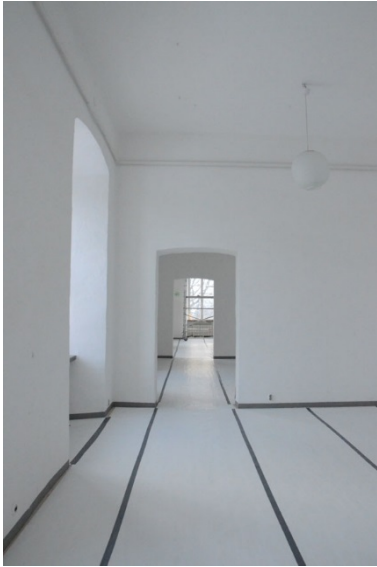
15-19. Rum 203 före och efter ombyggnationen.

Rum 204, 205 och 206

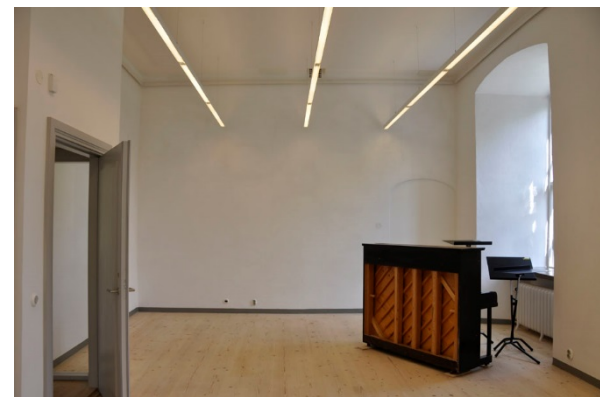
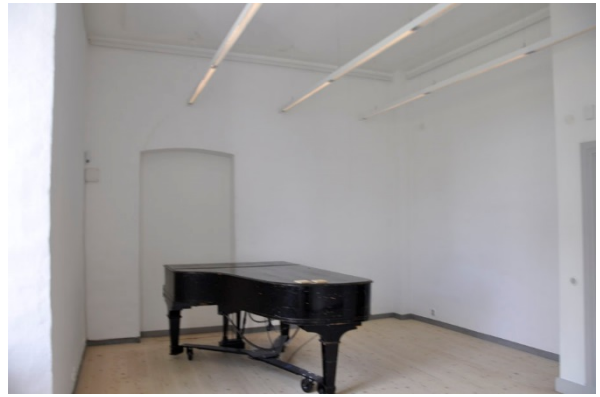
Ny entré- och ventilations- och ljudkub har byggts i alla tre rummen. Dörrnischer mellan rummen 204 och 205, 205 och 206 samt 206 och 211 har satts igen. Nytt akustiktak har satts upp i samtliga rum. Rum 205 har delats till två rum, 205 och 205b, och en ny vägg som delar rummet har byggts upp,



20–25. Rum 204, 205 och 206 innan ombyggnationen. Nytt akustiktak monterades i samtliga rum.



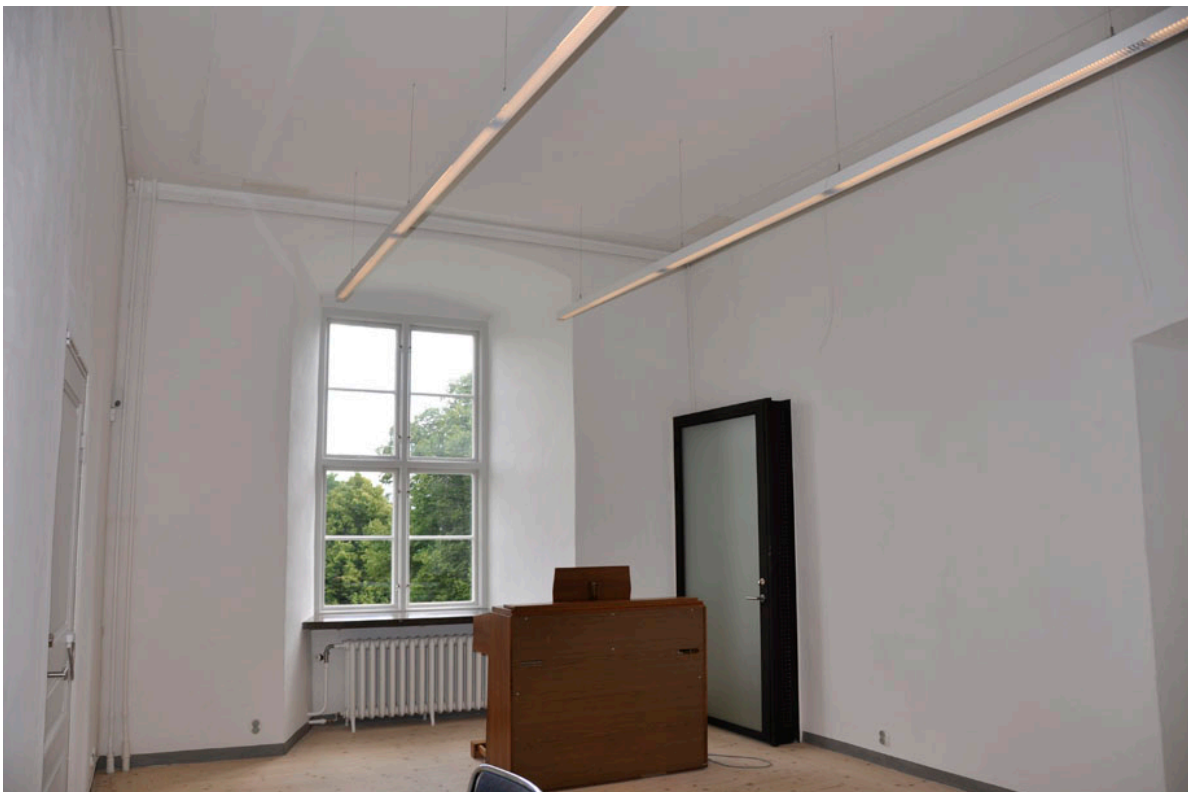
26–34. Rummen under ombyggnationen. Dörrnischerna mellan de olika rummen byggs igen för att få separat ljudsäkra rum. En ventilations och ljudkub byggs vid rummets entréer. Ny vägg i rum 205.



35-40. Rummen efter ombyggnationen.

Rum 211

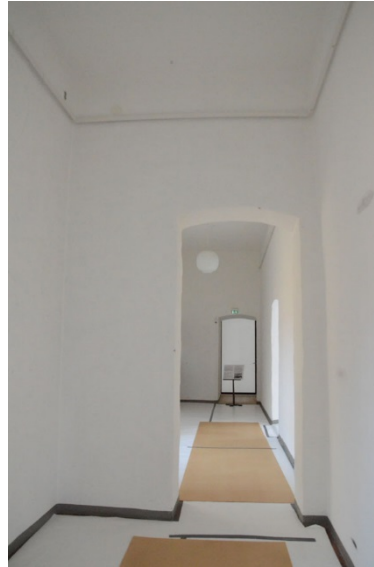
Ny dörr har monterats ut mot korridor och rum 210. Ventilationen har letts in i rummet genom dörröverstycket. Dörrnischer mot rum 206 har satts igen men de två dörrlådorna som uppfördes vid 2000-talets renovering till rummets två dörrhål finns kvar. Nytt akustiktak har satts upp.



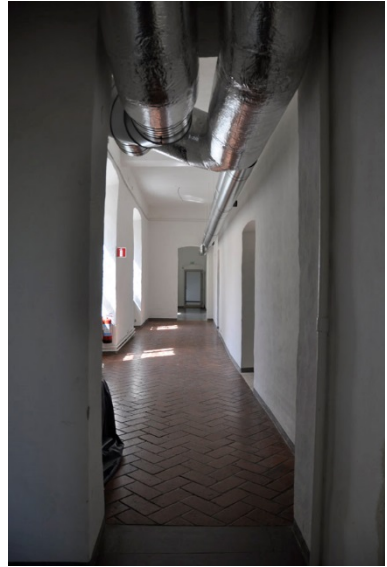
41 - 44. De två dörrlådorna från renoveringen 2000 bevarades i rum 211 och kompletterades med en ny dörr. Ventilation drogs in och ett akustiktak monterades.

Rum 208 och gång med rum 207, 209, 210.

Äldre städskrubba har delvis byggts om till fläktrum. En håltagning i murverket i rum 208 har genomförts för att möjliggöra genomföring av ventilationsrör till det nya fläktrummet. Taket i städskrubben och det befintliga loftet har delvis rivits och besiktning av äldre ledningsdragningar och murverk har genomförts. I gången som omfattas av rum 207, 209 och 210 har ventilationsrör dragits. Rören har i största mån lagts utanpå för att undvika håltagning i murverk och väggar. Tilluft har tagits från fönsterkarm i rum 209 och ett äldre blyinfattat fönster har tagits bort och ersatts med ett galler. Genomföring av ventilationsrören till musikrummen har skett via dörrarnas överstycken.



45-50. Gången innan reoveringen. Håltagning i murverk över rum 208 för ventilationsrören.



51–59. I hålrummet i rum 208, som är en del av loftet i 203, installerade ventilationsanläggningen. Ventilationsrören lades utanpå för att minska håltakning i murverket.



60 – 68. Ventilationsdragnig i gängen. Luft tas från ett fönster där ett ventilationsgaller placerats.



69 – 71. Ventilationsdragningen in till övningsrummen.

Södra längan

Rum 202

Södra längan består av ett större rum, nr 202, och trapphus, rum nr 201. Rum 202 har en passage till rum 203, en passage till rum 207 samt till trapphuset rum 201. Rum 203 har använts som utställningsrum för Västmanlands läns museum och blir nu samlingsrum och kök. Pentryt har monterats på en lös skiva mot rummets östra vägg för att minska håltagning. Ledningsdragning har gjorts från rum 208. Passagen mellan rum 202 och 203 har satts igen med ett fläktgaller och är del av fläktrummet. Rummets befintliga lampor undertak bevaras.



72. Rum 202 innan renoveringen. Portalen t.v. är täckt på grund av rivningsarbete.



73– 79. Rum 202 under och efter renoveringen. Ett pentry monterades på en fristående skiva för att minska borrhål. Det äldre brädtaket är bevarat. Portalen t.h. har satts igen med ett ventilationsgaller.

Västra längan

Östra längan består av tre rum i fil, rum nr 225, 223, 222. Rummen binds samman med genomgående dörrnischer. Rum 225 och 223 har använts som utställningsrum för Västmanlands läns museum och rum 222 som hörsal. Plan 4 saknar våtutrymmen så vid denna ombyggnation installeras toaletter i rum 225. Vid ombyggnationen delas rum 225 i tre delar; fläktrum, övningsrum och toaletter. Fläktrum installeras i rum 226. För att undvika murgenombrott läggs ventilationskanalerna utanpå och leds mot rum 224, 223B. Till rum 222 görs dock murgenombrott. Ventilationen ansluter med ett galler i ett övre fönsterlufter i fönster mot söder i rum 226. En ny vägg sätts upp i rum 223 för att få ytterligare ett övningsrum (223 B). En passage bildas (223). Nytt akustiktak sätts upp i samtliga rum.

Rum 225, 225 B och 226

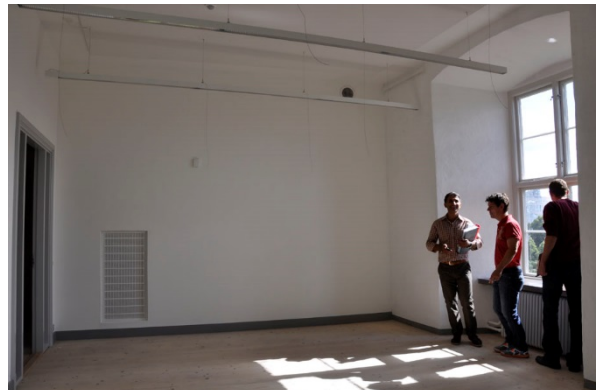
Rum 226 bildas genom att rum 225 delas av. Här installeras fläktanordning och ventilationskanalerna leds ut genom håltagning i vägg. Ventilationen ansluter till in/utgaller i övre fönsterluft i fönster mot söder i rum 226. Ny dörr installeras.

Rum 225

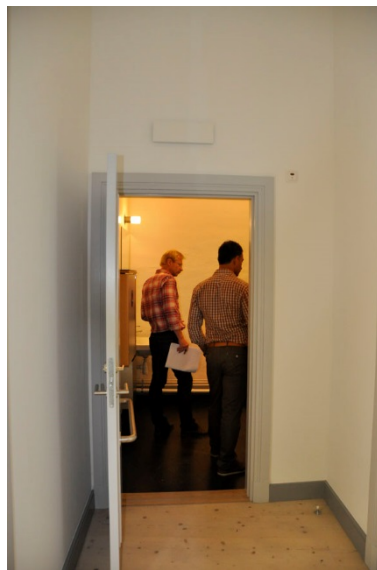
Rummet har delats av och ny dörr har installerats. Ventilation leds in genom vägg och ett ventilationsgaller monteras i den östra nybyggda väggen. Akustiktak har satts upp.

Rum 225B

Två toaletter har byggts upp. Rörledning i vägg mot rum 223 friställdes och inspekterades vid ledningsdragning



80–83. Rum 225 delas i tre delar. Ny vägg sätts upp mot öster och ett ventilationsgaller monteras. Nytt akustiktak monteras. Nytt dörrparti sätts upp.



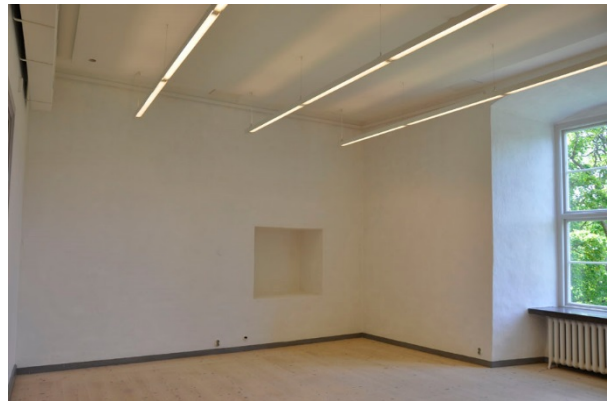
84 – 92. Rum 225 delas i tre delar. Överst: ny vägg och dörrpari. I mitten fläktrummet där luft tas från fönster. Toaletter installeras och rör friläggs inför ledningsdragning.

Rum 223 och 223 B

Rum 223 har delats till två rum. En vägg har byggts i rum 223 och bildar därmed rum 223 B och en passage, rum 223, till rum 222. För att undvika murgenombrott läggs ventilationskanalerna utanpå och leds mot rum, 223B genom den nyuppsatta väggen. Till rum 222 görs dock murgenombrott. Ny dörr monteras och akustiktak har satts upp. De äldre nischer som funnit i rummet på södra och norra väggarna bevaras.



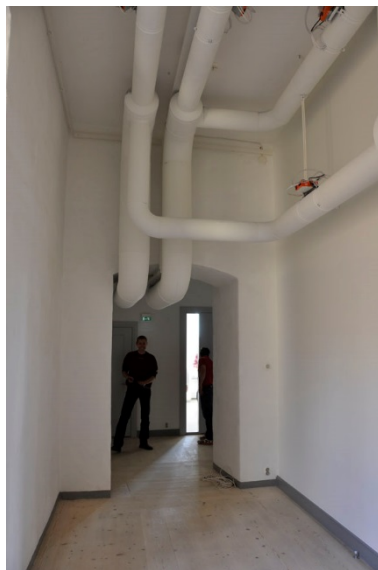
93 – 98. Rum 223 B bildas under renoveringen. En ny vägg sätts upp. Och nytt akustiktak monteras vilket medför att takhöjden sänks. De äldre nischerna i rummet bevaras.



99 – 101. Rum 223 B efter renoveringen. Ventilation har monterats på den nyuppförda väggen.



102–104. Rum 223 under renoveringen. Väggen mot rum 223 B är uppsatt.



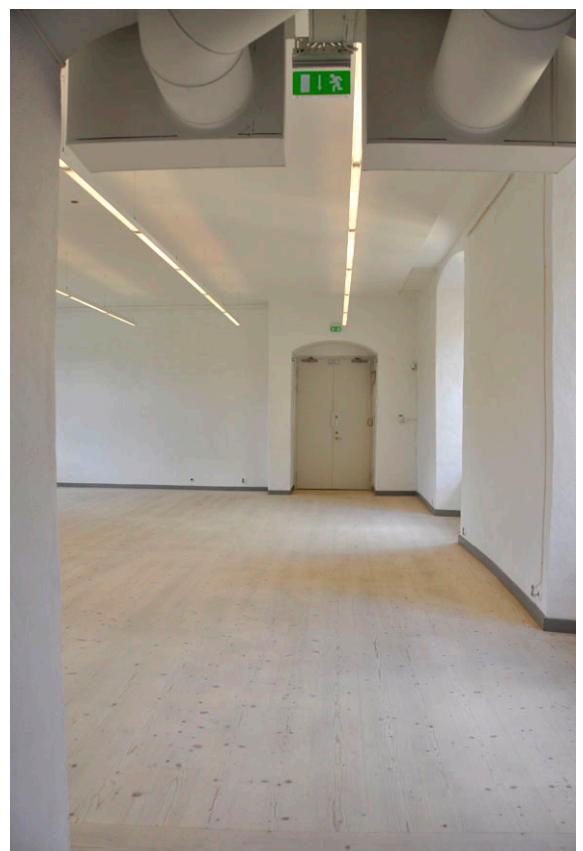
105 - 110. Passagen i rum 223. Utanpåliggande ventilationskanaler förutom mot rum 224 där ett murgenombrott skett för genomföring. Äldre dörrparit från år 2000 har ersatts med en ny.

Rum 224

Det äldre akustiktaket har tagits ned och ersätts med nytt. Ventilationskanaler har dragits in i rummet genom murgenombrott. Ventilationsdon monteras på södra väggen. Nytt dörrparti har installerats och ersatt det dörrparti som tillkom vid renoveringen år 2000.



111 - 117. Rum 224 under renoveringen av taket. Det äldre akustiktaket, som var missfärgat, och togs ned. På bilderna syns infästningarna. Dörrparti från år 2000 mot rum 223 ersätts.



118 - 123. Rum 224, nytt akustisktak monteras.



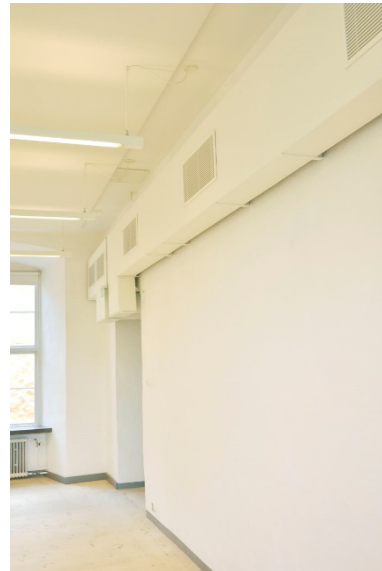
124. Rum 224, mot sydväst, ny ventilation och nytt akustiktak samt ny belysning.



125. Rum 224 mot söder, ny ventilation och nytt akustiktak samt ny belysning.



126. Rum 224 mot norr, ny ventilation och nytt akustiktak samt ny belysning.



127-129. Rum 224, det nya akustiktaket och det nya dörrpartiet. Ventilationen är fäst på väggen.

Resultat

Västmanlands läns museum har anlitats som antikvarisk kontrollant vid byggnadsvårdåtgärder på plan 4, 2 tr rörande östra-, södra- och norra längan på Västerås slott. Kontrollanten har dokumenterat och följt arbetets gång. Västmanlands läns museum har besiktat de genomförda byggnadsåtgärderna och de har genomförts utifrån ställda villkor i Riksantikvarieämbetes beslut dnr 311-4249-2011. Under arbetet har det förts diskussioner kring håltagning och ventilationsdragningens dragning i relation till inverkan på rummens kulturhistoriska värden. Kontrollanten har stämt av med Riksantikvarieämbetet vid otydligheter och eventuella alternativ. Åtgärderna har så långt som möjligt gjorts reversibla.

Litteratur och källor

Nordberg, O:son Tord. *Västerås slott. En byggnadshistorisk skildring*. Västerås 1975, s. 65.

Statens Fastighetsverk, *Vårdprogram för Västerås slott U1*, 2006.

Västmanlands läns museum, topografiskt arkiv, "Västerås slott".

Bildförteckning

Nr.	Bild id	Fotograf
1	karta	©Lantmäteriet
2	VLM arkiv	Olof Wiklund
3	vlm-kmvaa-1003	Anna Ahlberg
4	Planritning	Lone Pia Bach
5	Planritning	Gunhild Skoog Jägbeck
6	vlm-kmvaa-874	Anna Ahlberg
7	vlm-kmvaa-869	Anna Ahlberg
8	vlm-kmvaa-871	Anna Ahlberg
9	vlm-kmvaa-919	Anna Ahlberg
10	vlm-kmvaa-920	Anna Ahlberg
11	vlm-kmvaa-726	Anna Ahlberg
12	vlm-kmvaa-683	Anna Ahlberg
13	vlm-kmvaa-724	Anna Ahlberg
14	vlm-kmvaa-719	Anna Ahlberg
15	vlm-kmvaa-865	Anna Ahlberg
16	vlm-kmvaa-928	Anna Ahlberg
17	vlm-kmvaa-721	Anna Ahlberg
18	vlm-kmvaa-718	Anna Ahlberg
19	vlm-kmvaa-720	Anna Ahlberg
20	vlm-kmvaa-873	Anna Ahlberg
21	vlm-kmvaa-876	Anna Ahlberg
22	vlm-kmvaa-882	Anna Ahlberg
23	vlm-kmvaa-878	Anna Ahlberg
24	vlm-kmvaa-887	Anna Ahlberg
25	vlm-kmvaa-950	Anna Ahlberg
26	vlm-kmvaa-879	Anna Ahlberg
27	vlm-kmvaa-907	Anna Ahlberg
28	vlm-kmvaa-883	Anna Ahlberg
29	vlm-kmvaa-877	Anna Ahlberg
30	vlm-kmvaa-934	Anna Ahlberg
31	vlm-kmvaa-753	Anna Ahlberg
32	vlm-kmvaa-749	Anna Ahlberg
33	vlm-kmvaa-755	Anna Ahlberg
34	vlm-kmvaa-936	Anna Ahlberg
35	vlm-kmvaa-757	Anna Ahlberg
36	vlm-kmvaa-752	Anna Ahlberg
37	vlm-kmvaa-771	Anna Ahlberg
38	vlm-kmvaa-760	Anna Ahlberg
39	vlm-kmvaa-770	Anna Ahlberg
40	vlm-kmvaa-769	Anna Ahlberg

Nr.	Bild id	Fotograf
41	vlm-kmvaa-918	Anna Ahlberg
42	vlm-kmvaa-944	Anna Ahlberg
43	vlm-kmvaa-764	Anna Ahlberg
44	vlm-kmvaa-774	Anna Ahlberg
45	vlm-kmvaa-886	Anna Ahlberg
46	vlm-kmvaa-892	Anna Ahlberg
47	vlm-kmvaa-862	Anna Ahlberg
48	vlm-kmvim-1261	Ia Manbo
49	vlm-kmvaa-692	Anna Ahlberg
50	vlm-kmvaa-693	Anna Ahlberg
51	vlm-kmvim-1250	Ia Manbo
52	vlm-kmvim-1252	Ia Manbo
53	vlm-kmvim-1258	Ia Manbo
54	vlm-kmvaa-674	Anna Ahlberg
55	vlm-kmvaa-673	Anna Ahlberg
56	vlm-kmvaa-669	Anna Ahlberg
57	vlm-kmvaa-734	Anna Ahlberg
58	vlm-kmvaa-739	Anna Ahlberg
59	vlm-kmvaa-732	Anna Ahlberg
60	vlm-kmvaa-746	Anna Ahlberg
61	vlm-kmvaa-748	Anna Ahlberg
62	vlm-kmvaa-764	Anna Ahlberg
63	vlm-kmvaa-737	Anna Ahlberg
64	vlm-kmvaa-745	Anna Ahlberg
65	vlm-kmvaa-742	Anna Ahlberg
66	vlm-kmvaa-744	Anna Ahlberg
67	vlm-kmvaa-931	Anna Ahlberg
68	vlm-kmvaa-778	Anna Ahlberg
69	vlm-kmvaa-762	Anna Ahlberg
70	vlm-kmvaa-767	Anna Ahlberg
71	vlm-kmvaa-772	Anna Ahlberg
72	vlm-kmvaa-847	Anna Ahlberg
73	vlm-kmvaa-925	Anna Ahlberg
74	vlm-kmvaa-911	Anna Ahlberg
75	vlm-kmvaa-676	Anna Ahlberg
76	vlm-kmvaa-688	Anna Ahlberg
77	vlm-kmvaa-708	Anna Ahlberg
78	vlm-kmvaa-731	Anna Ahlberg
79	vlm-kmvaa-730	Anna Ahlberg
80	vlm-kmvaa-909	Anna Ahlberg

Nr.	Bild id	Fotograf	Nr.	Bild id	Fotograf
81	vlm-kmvaa-709	Anna Ahlberg	121	vlm-kmvaa-665	Anna Ahlberg
82	vlm-kmvaa-806	Anna Ahlberg	122	vlm-kmvaa-782	Anna Ahlberg
83	vlm-kmvaa-804	Anna Ahlberg	123	vlm-kmvaa-843	Anna Ahlberg
84	vlm-kmvaa-805	Anna Ahlberg	124	vlm-kmvaa-783	Anna Ahlberg
85	vlm-kmvaa-810	Anna Ahlberg	125	vlm-kmvaa-788	Anna Ahlberg
86	vlm-kmvaa-803	Anna Ahlberg	126	vlm-kmvaa-790	Anna Ahlberg
87	vlm-kmvim-1265	Ia Manbo	127	vlm-kmvaa-792	Anna Ahlberg
88	vlm-kmvaa-813	Anna Ahlberg	128	vlm-kmvaa-793	Anna Ahlberg
89	vlm-kmvim-1443	Ia Manbo	129	vlm-kmvaa-791	Anna Ahlberg
90	vlm-kmvaa-659	Anna Ahlberg			
91	vlm-kmvaa-811	Anna Ahlberg			
92	vlm-kmvaa-812	Anna Ahlberg			
93	vlm-kmvaa-825	Anna Ahlberg			
94	vlm-kmvaa-821	Anna Ahlberg			
95	vlm-kmvaa-829	Anna Ahlberg			
96	vlm-kmvaa-820	Anna Ahlberg			
97	vlm-kmvaa-818	Anna Ahlberg			
98	vlm-kmvaa-711	Anna Ahlberg			
99	vlm-kmvaa-802	Anna Ahlberg			
100	vlm-kmvaa-800	Anna Ahlberg			
101	vlm-kmvaa-798	Anna Ahlberg			
102	vlm-kmvaa-956	Anna Ahlberg			
103	vlm-kmvaa-955	Anna Ahlberg			
104	vlm-kmvaa-666	Anna Ahlberg			
105	vlm-kmvim-1439	Ia Manbo			
106	vlm-kmvim-1440	Ia Manbo			
107	vlm-kmvaa-795	Anna Ahlberg			
108	vlm-kmvaa-796	Anna Ahlberg			
109	vlm-kmvaa-794	Anna Ahlberg			
110	vlm-kmvaa-781	Anna Ahlberg			
111	vlm-kmvaa-842	Anna Ahlberg			
112	vlm-kmvaa-839	Anna Ahlberg			
113	vlm-kmvaa-714	Anna Ahlberg			
114	vlm-kmvaa-712	Anna Ahlberg			
115	vlm-kmvaa-952	Anna Ahlberg			
116	vlm-kmvaa-713	Anna Ahlberg			
117	vlm-kmvaa-661	Anna Ahlberg			
118	vlm-kmvaa-663	Anna Ahlberg			
119	vlm-kmvaa-661	Anna Ahlberg			
120	vlm-kmvaa-664	Anna Ahlberg			

Administrativa uppgifter

<i>Västmanlands läns museums dnr:</i>	VLM 110169
<i>Riksantikvarieämbetets dnr:</i>	311-1797-2012
<i>Fastighetsbeteckning:</i>	Olympia 3
<i>Landskap:</i>	Västmanlands landskap
<i>Län:</i>	Västmanlands län
<i>Socken:</i>	Västerås socken
<i>Kommun:</i>	Västerås kommun
<i>Ägare-beställare:</i>	Statens Fastighetsverk Andreas Andersson Box 254 751 05 UPPSALA
<i>Entreprenör:</i>	Harakers Bygg Fältnätargatan 6 721 35 VÄSTERÅS Murverket P-O Törngren Vallgatan 14 2 720 20 VÄSTERÅS Larsson Örnmark Målerifirma AB Ralf Smeds Retortgatan 6 Box 1141 721 28 VÄSTERÅS
<i>Antikvarisk kontroll:</i>	Västmanlands läns museum Antikvarisk kontrollant Anna Ahlberg Karlskatan 2 722 14 VÄSTERÅS Tele: 021-39 32 22



– en del av Region Västmanland

Västmanlands läns museum, Karlsgatan 2, 722 14 VÄSTERÅS
Tele: 021-39 32 22 · E-post: lansmuseet@regionvastmanland.se
Hemsida: www.vastmanlandslansmuseum.se

ISSN 1651-7342
ISBN 978-91-87828-58-4