

Västmanlands läns museum
Kulturmiljö Rapport B
2012:B8

Kila kyrka

Fasadrestaurering

Antikvarisk medverkan

Kila prästgård 1:26
Kila socken
Västmanlands län

Maria Mellgren
Anna Ahlberg
Ia Manbo



Kila kyrka - fasadrestaurering

Antikvarisk medverkan

Kila prästgård 1:26
Kila socken
Västmanlands län

Länsmuseets dnr: VLM 100200

*Maria Mellgren
Anna Ahlberg
Ia Manbo*

Utgivning och distribution:
Västmanlands läns museum
Karlskatan 2, 722 14 Västerås
Tel 021-39 32 22
E-post: lansmuseet@ltv.se
Hemsida: www.vastmanlandslansmuseum.se

© Västmanlands läns museum 2012

Omslagsfoto: Kila kyrka efter restaurering. Foto: Anna Ahlberg, Vlm_kmvAA-337

Foto: Där inget annat anges är fotografier tagna av Maria Mellgren (MM) eller Anna Ahlberg (AA)
Västmanlands läns museum.

Kartor ur allmänt kartmaterial © Lantmäteriet. Ärende nr MS2006/01172.

ISSN 1651-7342
ISBN 978-91-86511-35-7

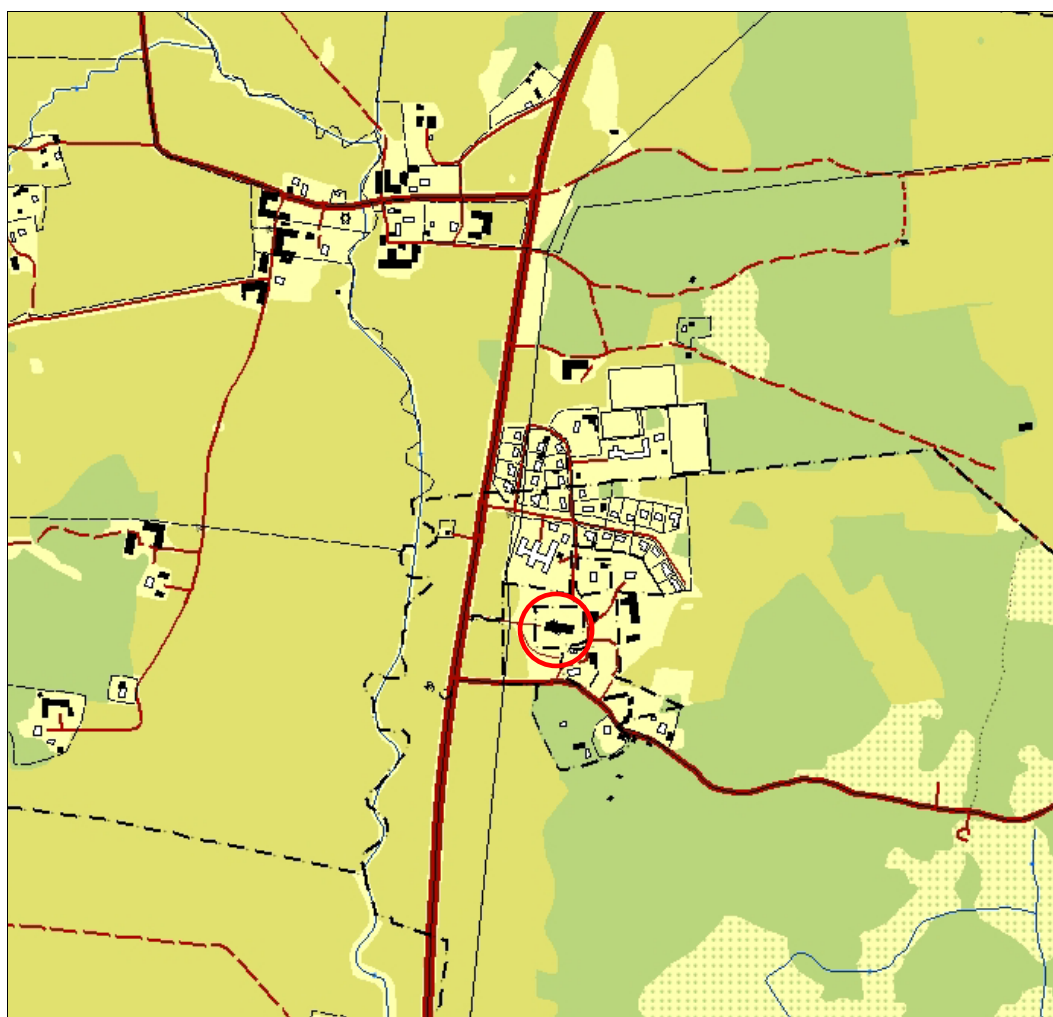
Innehållsförteckning

Inledning.....	6
Historik.....	7
Exteriör beskrivning.....	8
Skador.....	9
Åtgärder.....	10
Puts.....	10
Fönster.....	10
Klockportar.....	11
Fasadöppningar.....	11
Plåt.....	11
Resultat.....	13
Referenser.....	14
Otryckta källor.....	14
Tryckta källor.....	14
Arkiv.....	14
Administrativa uppgifter.....	15

Inledning

Kila kyrkby ligger i ett markerat höjdläge omgivet av ett öppet slättlandskap. I öster vidtar ett skogsparti och strax väster om byn passerar riksväg 56 mellan Sala och Västerås. Kyrkbyn innehåller flera äldre byggnader, nära relaterade till kyrkans historia. Närmast i söder ligger prästgården, med huvudbyggnad från 1850 och ett udda gårdshus, kallat Rysstugan, från 1825. Prästgårdstomten skuggas av gamla lövträd och omges av ett spjalstaket. Norr om kyrkan ligger före detta komministergården, på 1990-talet omvandlad till församlingshem. Ett stycke öster om kyrkan passerar ”Kilaslinken”, en gammal landsväg, förbi en stor grupp faluröda kyrkstallar grupperade runt en grusad plan.¹

Under 2011 har omputsning och avfärgning av fasad, målning av fönster, ljudluckor, dörrar och järndetaljer samt komplettering av plåtdetaljer utförts på Kila kyrka. Kumla pastorats kyrkliga samfällighet beviljades tillstånd av Länsstyrelsen i Västmanlands län till utvändig renovering i beslut daterat 2006-11-22, dnr 433-12295-06. Västmanlands läns museum fick uppdraget som antikvarisk medverkande i ärendet. Den antikvariska medverkan har utförts av Maria Mellgren och Anna Ahlberg, bebyggelsesantikvarier. Rapport har sammanställts av byggnadsantikvarie Ia Manbo.

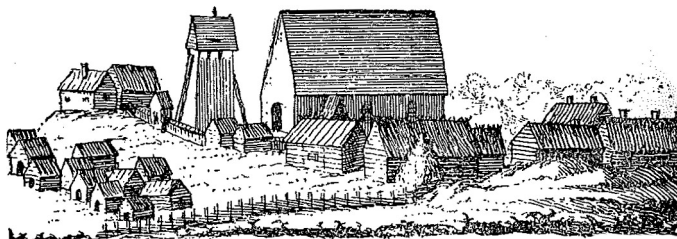


Utdrag ur digitala fastighetskartan 2004, skala 1:10 000. Den aktuella byggnaden är inringad.

¹ Hammarskiöld 2006

Historik

Platsens ursprungliga stenkyrka byggdes omkring 1300 och var ungefär tjugo meter lång, med en enkel rektangulär grundplan. Murarna uppfördes av natursten och taket spåntäcktes. Över kyrkorummet slogs ett tunnvalv av trä. Väggarna dekorerades, bland annat med kvadermålningar. Koret lystes upp av ett högt trekopplat fönster. I södra långhusväggen fanns två höga, möjligen tvåkopplade fönster. Senare under 1600-talet förstörades de medeltida fönsteröppningarna och nya tillkom. En stor, etappvis förnyelse inleddes 1780 med rivning av klockstapeln, södra vapenhuset och långhusets västra gavelmur. Ett västtorn restes, efter murmästare Pehr Westrells ritningar, med återanvändande av sten från de rivna murarna. Virke från den rivna klockstapeln användes till bjälklag och klockbockar. Långhusets medeltida, branta sadeltak ersattes i tidens anda med ett brutet tak. Fasaderna gjordes mer symmetriska, genom att gamla fönsteröppningar murades igen och nya, likformiga togs upp i regelbundna lägen. De gamla fönstren återanvändes i tornets lanternin. I förlängningen av östra gaveln lades grunden för ett utökat kor och ny sakristia, ett bygge som fick anstå till 1798. En både inre och yttre förnyelse genomfördes 1936, ledd av arkitekt Arre Essén. Fasaderna blev den gången spritputsade och ingångsdörrarna fick sin nuvarande kopparb eklädnad. Två år senare fick korets två fönster sina glasmålningar. Den senaste stora förnyelsen genomfördes 1969, under ledning av arkitekt Lars Holmer och Bjerking's ingenjörbyrå. Fasaderna lagades och avfärgades med en kalkfärg som brutits till en rödgul, närmast aprikosliknande nyans, vilken fastställdes efter undersökning av äldre kalkskikt. Dessutom grundförstärktes kyrkans murar. En omläggning av taket skedde 1979, då



Kila kyrka, ritad av Olof Grau, med det medeltida utseendet. Ur "Beskrifning öfver Wästmanland" från 1754. VLM arkiv



Kila kyrka, fotograferad av Ernst Blom 1936. Bilden visar kyrkans exteriöra utformning efter 1798 års ombyggnad. VLM arkiv



Kila kyrka i april 2011, före fasadrestaurering. Bildnr: Vlm_kmvMM-358.

de 90-åriga järnplåtarna ersattes med koppar.² Taket lades återigen om i sin helhet 2009, på grund av undermålig plåttäckning vid omläggningen 1979.³

Exteriör beskrivning

Kyrkobyggnaden omfattar ett långhus med brutet, koppartäckt tak och västtorn med en liten, sluten lanternin. Sakristia finns inrymd i långhusets östra, polygonformiga avslutning. Fasaderna är putsade med en slätputs avfärgad i ljust tegelröd nyans, mörkare röd på den relativt höga sockeln. Utmed tornets takfot löper en profilerad vit kransgesims som fortsätter runt tornet. Fönsteröppningarna är rundbågiga, försedda med gråmålade fönsterbågar som indelats med mitt- och tvärposter. Fönsterbeslagen är handsmidda. Mitt på södra sidan finns en portal med kraftig omfattning i barockstil, ett runt överljusfönster och kopparklädda pardörrar. Huvudingång är tornets rundvälvda västportal, med kopparklädda pardörrar.⁴



Del av kyrkans södra fasad efter restaurering. Foto: Anna Ahlberg, VLM. Bildnr Vlm_kmvAA-338.



Del av kyrkans norra och östra fasader efter restaurering. Foto: Anna Ahlberg, VLM. Bildnr Vlm_kmvAA-341.

² Hammarskiöld 2006

³ Melin 2010

⁴ Hammarskiöld 2006

Skador

- Kyrkans fasadmurverk består till större delen av natursten med inslag av tegel. Putsen hade framför allt på torndelen samt på socklar sprängts loss och lagats vid ett flertal tillfällen. Dessa lagningar var utförda med olika typer av putsmaterial och underlaget hade i många fall inte rengjorts tillräckligt från kalkfärg eller dålig underputs innan lagningarna utfördes.
- Bom- och släppningsskador förekom på utlagningar.
- Utfrysningar, dålig underputs och släppningsskador fanns på flera ytor.
- Algbildning och kopparfällningar förekom, dock i liten omfattning.⁵
- Fönstren hade uttorkat kitt, flagnande färg och rostiga gångjärn.⁶
- Flera fönsterbågar hade stora rötskador.⁷
- I lanterninfönstrens smygar fanns svartplåt som rostade, liksom svartplåten på ljudluckorna.⁸
- På den västra ljudluckan var dropplisten så hårt angripen av rost att en lagning inte var genomförbar.⁹
- Samtliga ljudluckor var skadade i överkant.¹⁰



Putsskada vid fönster. Bildnr Vlm_kmvMM-706



Sockeln har haft olika röda kulörer. Bildnr Vlm_kmvMM-355



Detalj av putsskada under fönsterbleck. Bildnr Vlm_kmvMM-370



Flera olika putslager fanns på kyrkans fasader. Bildnr Vlm_kmvMM-357

⁵ Augustsson 2010 Tekn beskr

⁶ Cedenhag 2006

⁷ Augustsson 2011 BM 5

⁸ Cedenhag 2006

⁹ Augustsson 2011 Ljudluckor

¹⁰ Augustsson 2011 Ljudluckor



Färgen flagnade på ljudluckorna och de var rostanfrätta. Bildnr Vlm_kmvMM-659.



På fönsterbågarna flagnade färgen och hästkosömmen hade rostet. Bildnr Vlm_kmvMM-390.

Åtgärder

Puts

Skadat tegel tog bort och ersattes med nytt tegel av motsvarande kvalitet. Socklarna var slätputsade med KC-bruk som avfärgats med kalkfärg. I de fall där sockelputsen var bom eller hade dålig vidhäftning mot underlaget knackades putsen ned, lagades och kompletterades. Sockelputsens underkant sneddades in mot naturstenen i nederkant för att minska risken för avskjuvning när marken är frusen. Socklarna på tornbyggnaden knackades rena från puts för att bedömas om de kunde färdigställas som utfogad natursten. En provyta togs upp där det visade sig att underlaget i sockeln inte var homogent varför beslut togs att åter putsa sockeln.

Grundningsbruk var hydraulisk kalkgrund, till stockningsbruk användes hydrauliskt kalkbruk och finstockningsbruk var kalkbruk, allt av fabrikat Weber. Samtliga putsytor avfärgades med Alcros Kalkfärg Våt.¹¹ Fasaden avfärgades rosa i kulör enligt Kalkfärg 90, låda A: grupp 19 rad 4:44/44:14. Sockeln avfärgades rödbrun i kulör S 5040 Y 70 R. Ytor som varit vita avfärgades lika befintligt utan brytning i färgen.

Fönster

Det visade sig att flera fönster hade spårfals och att det därmed inte var möjligt att renovera fönstren utan att hela bågen demonterades. Eftersom virket i flera bågar var så dåligt att risken

¹¹ Augustsson mejl 2012-03-21

för spjälkning var mycket stor vid demontering valdes metoden att fräsa ur fönsterbågen så att glaset var möjligt att ta ur. Urfräsningen täcktes sedan med kittfals.¹² Hästkosöm som förankrade fönstren återanvändes. Fönster målades grå i kulör 3502-Y och solbänkar bensvarta med Ottossons linoljefärg.

Klockportar

Klockportarna målades svarta lika befintligt.

Fasadöppningar

9 stycken torngluggar samt skeppsgavlar försågs med nät för att förhindra att fåglar tar sig in i kyrkobyggnaden.

Plåt

Ljudluckan förseddes med en ny dropplist som skruvades fast i befintlig plåt, varefter ommålning skedde. Riktning av plåten samt lagning av skador utfördes av smed.¹³

Tornets midjelist av kopparplåt hade ett uppvik mot tornfasaden på 5 centimeter. Ur förvaltningsperspektiv förespråkades ett uppvik på 15 centimeter men som en kompromiss mellan förvaltning och antikvariska aspekter beslutades att nytt uppvik skulle vara 8 centimeter.

Samtliga smidesdetaljer rostskyddsbehandlades med Isotrol Grund. Därefter ströks de med Ottossons linoljefärg i svart kulör.



Kyrkans västra ingång efter restaurering. Bildnr Vlm_kmvAA-361



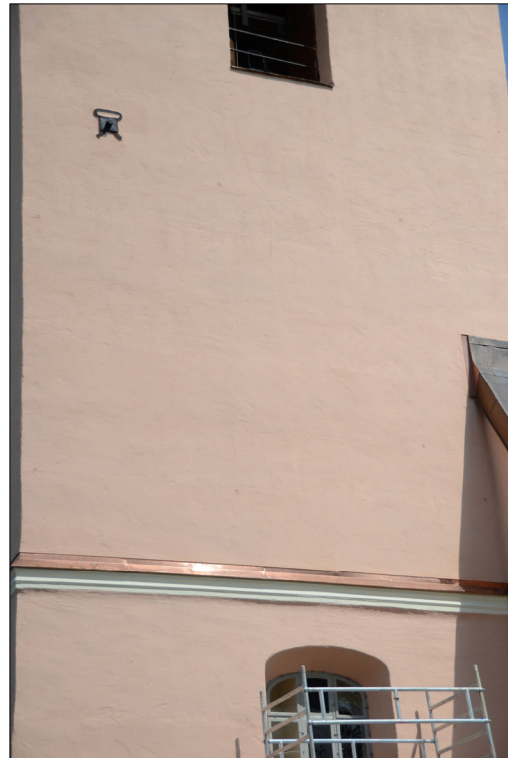
Del av kyrkans södra fasad efter restaurering. Bildnr Vlm_kmvAA-367

¹² Augustsson 2011 Fönster

¹³ Augustsson 2011 Ljudluckor



En av kyrkans ljudluckor efter lagning och målning. Bildnr Vlm_kmvAA-324.



Kyrkans torn med den nya midjelisten. Bildnr Vlm_kmvAA-365.



Restaurerat fönster med nymålat fönsterbleck Bildnr Vlm_kmvAA- 339.



Detalj av fönster med blindering och hästkosöm. Bildnr Vlm_kmvAA-350.

Resultat

Fasadrenoveringen skedde enligt länsstyrelsens beslut och godkändes ur antikvariskt hänseende.



Kila kyrka efter restaurering. Bildnr Vlm_kmvAA-363.

Referenser

Otryckta källor

Augustsson Lars-Åke, *Fönsterbågar – fasadrenovering Kila kyrka* 2011-06-10
Augustsson Lars-Åke, *Byggmöte 5* 2011-06-10
Augustsson Lars-Åke, *Ljudluckor – fasadrenovering Kila kyrka* 2011-05-25
Augustsson Lars-Åke, *Teknisk beskrivning Bygghandling* 2010-11-16
Augustsson Lars-Åke, *mejl* 2012-03-21
Länsstyrelsen i Västmanlands län, *Tillståndsbeslut*, 2006-11-22, dnr 433-12295-06

Tryckta källor

Grau, Olof (1754). 1904 *Beskrifning öfver Wästmanland 1754*, VLT, Västerås
Hammariskiöld Rolf, *Kulturhistorisk karakteristik Kila kyrka*, 2006
Melin Boel, *Kila kyrka – takomläggning*, Kulturmiljövård Mälardalen, Rapport 2010:16

Arkiv

Västmanlands läns museums arkiv

Administrativa uppgifter

<i>Västmanlands läns museums dnr:</i>	VLM 100200
<i>VO Kulturmiljö; projektnr:</i>	3-11-102
<i>Länsstyrelsen dnr:</i>	433-12295-06
<i>Fastighetsbeteckning:</i>	Kila prästgård 1:26
<i>Landskap:</i>	Västmanland
<i>Län:</i>	Västmanland
<i>Socken:</i>	Kila
<i>Kommun:</i>	Sala
<i>Ägare-beställare:</i>	Kumla pastorats kyrkliga samfällighet Kumlavägen 11 733 93 SALA
<i>Entreprenör:</i>	Bygg och fastighetskonsult Lars-Åke Augustsson AB Klockarvägen 19 635 31 KVICKSUND Eskilstuna Fasad & Kakel AB Pressargatan 12 632 29 ESKILSTUNA
<i>Antikvarisk medverkan:</i>	Västmanlands läns museum Antikvarisk expert Maria Mellgren Anna Ahlberg Karlskatan 2 722 14 VÄSTERÅS Tele: 021-39 32 22



– en del av Landstinget Västmanland

Västmanlands läns museum, Karlsgatan 2, 722 14 VÄSTERÅS
Tele: 021-39 32 22 · E-post: lansmuseet@ltv.se
Hemsida: www.vastmanlandslansmuseum.se

ISSN 1651-7342
ISBN 978-91-86511-35-7