

Västmanlands läns museum  
Kulturmiljö Rapport B  
2012:B9

## Björskogs, Kungs Barkarö och Torpa kyrka Fasadrestaurering

Antikvarisk medverkan

Björskogs prästgård 4:8  
Kungs Barkarö prästgård 1:2  
Himmelsberga 8:1  
Björskogs, Kungs Barkarö, Torpa socken

Västmanlands län

*Maria Mellgren*  
*Ia Manbo*





# Björskogs, Kungs Barkarö och Torpa kyrka Fasadrestaurering

Antikvarisk medverkan

Björskogs prästgård 4:8  
Kungs Barkarö prästgård 1:2  
Himmelsberga 8:1  
Björskogs, Kungs Barkarö, Torpa socken  
Västmanlands län

Länsmuseets dnr: VLM 100187

*Maria Mellgren  
Ia Manbo*

Utgivning och distribution:  
Västmanlands läns museum  
Karlgatan 2, 722 14 Västerås  
Tel 021-39 32 22  
E-post: [lansmuseet@ltv.se](mailto:lansmuseet@ltv.se)  
Hemsida: [www.vastmanlandslansmuseum.se](http://www.vastmanlandslansmuseum.se)

© Västmanlands läns museum 2012

Omslagsfoto: Torpa kyrka efter restaurering 2011-10-27. Bildnr Vlm\_kmvMM-1061

Foto: Där inget annat anges är fotografier tagna av Maria Mellgren, Västmanlands läns museum.

Kartor ur allmänt kartmaterial © Lantmäteriet. Ärende nr MS2006/01172.

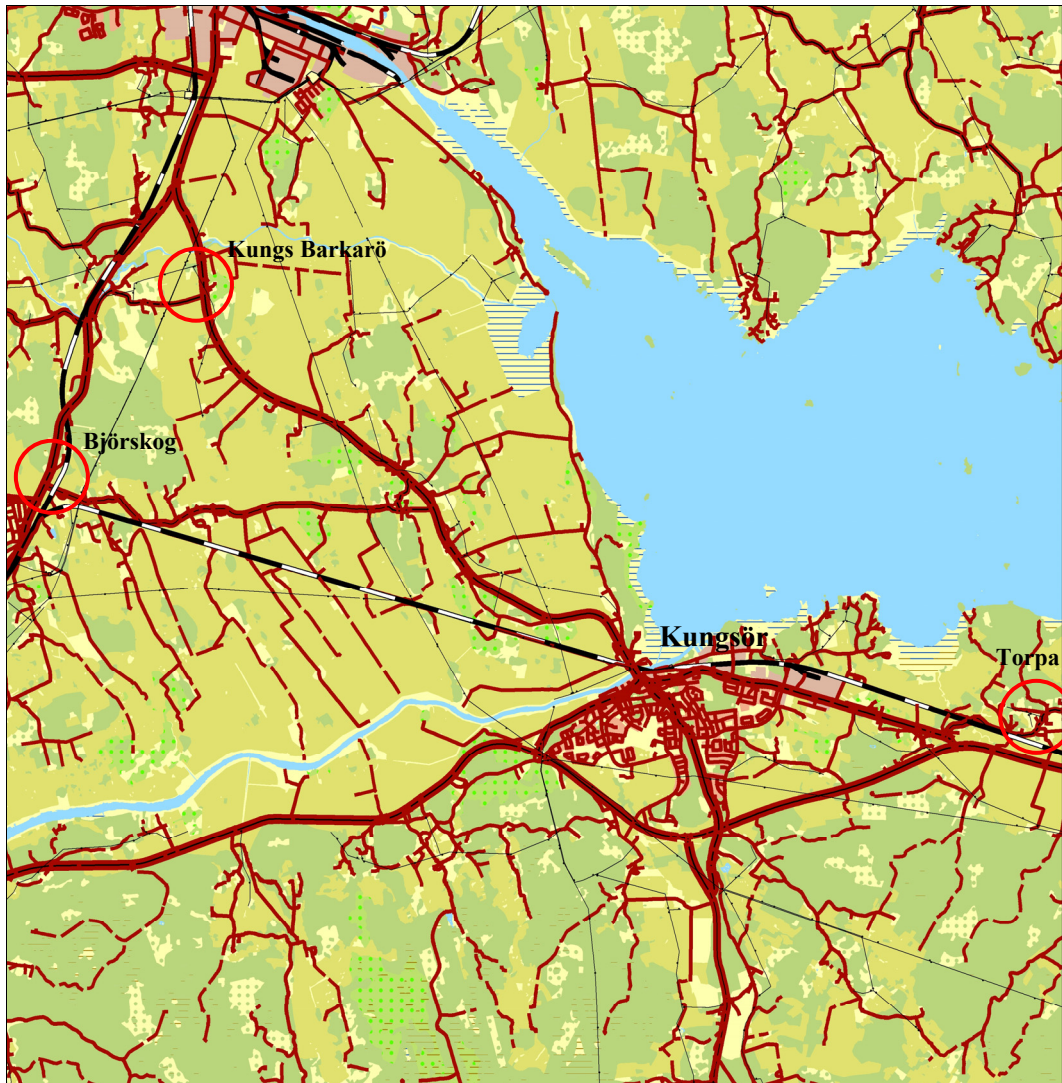
ISSN 1651-7342  
ISBN 978-91-86511-36-4

## Innehållsförteckning

Inledning.....	6
Björskogs kyrka.....	6
Kungs Barkarö kyrka .....	6
Torpa kyrka .....	7
Björskogs kyrka.....	8
Exteriör beskrivning.....	8
Historik.....	8
Skadebild.....	10
Åtgärder.....	11
Puts.....	11
Solbänkar.....	12
Smide.....	12
Trä.....	12
Trappor.....	12
Resultat.....	13
Kungs Barkarö kyrka .....	14
Exteriör beskrivning.....	14
Historik.....	14
Skadebild.....	15
Åtgärder.....	16
Puts.....	16
Smide.....	17
Fönster.....	17
Kyrkport.....	17
Takfot.....	17
Resultat.....	18
Torpa kyrka .....	19
Exteriör beskrivning.....	19
Kyrkan.....	19
Stigluckor .....	20
Historik.....	21
Kyrkan.....	21
Stigluckor .....	21
Skadebild.....	21
Åtgärder.....	23
Puts.....	23
Solbänkar.....	23
Smide.....	23
Fönster.....	24
Portar .....	24
Resultat.....	25
Litteratur och källor.....	26
Administrativa uppgifter .....	27

## Inledning

Kungsörs församling har under 2011 låtit renovera fasaderna på till församlingen tillhörande kyrkorna i Björskog, Kungs Barkarö och Torpa. Eftersom arbetena på de tre kyrkorna samordnades redovisas resultaten i en rapport. Den antikvariska medverkan har utförts av Maria Mellgren, bebyggelsesantikvarie. Rapport har sammanställts av byggnadsantikvarie Ia Manbo.



Utdrag ur digitala fastighetskartan 2004, skala 1:75 000.

### **Björskogs kyrka**

Fasadrenovering och ommålning av lanternin har genomförts på Björskogs kyrka under 2011. Kungsörs församling beviljades tillstånd av Länsstyrelsen i Västmanlands län i beslut daterat 2010-06-17, dnr 433-12640-09.

### **Kungs Barkarö kyrka**

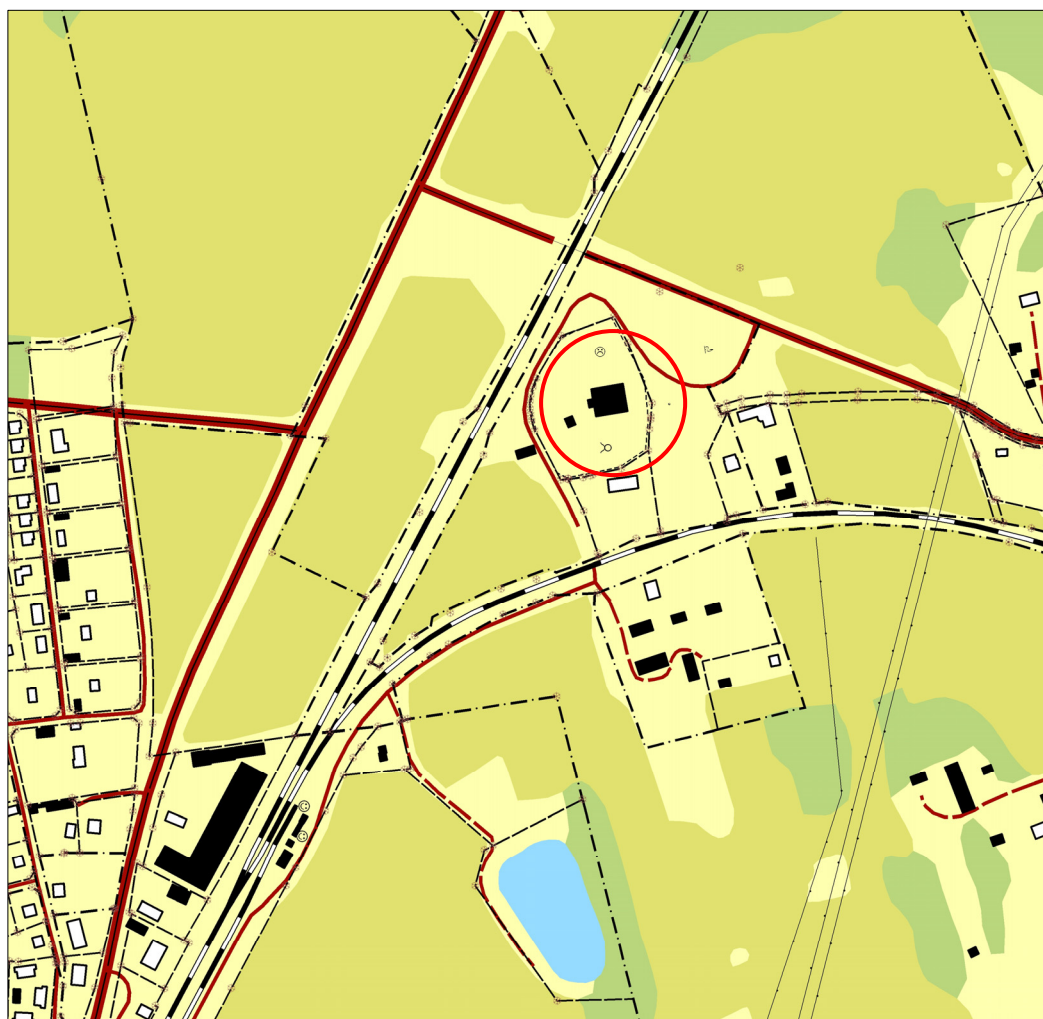
Fasadrenovering har genomförts på Kungs Barkarö kyrka. Kungsörs församling beviljades

tillstånd av Länsstyrelsen i Västmanlands län i beslut daterat 2010-09-03, dnr 433-12641-09.

### ***Torpa kyrka***

Fasadrenovering har genomförts på Torpa kyrka samt på kyrkogårdens tre stigluckor.  
Kungsörs församling beviljades tillstånd av Länsstyrelsen i Västmanlands län i beslut daterat 2010-09-03, dnr 433-12642-09.

## Björskogs kyrka



Utdrag ur digitala fastighetskartan 2004, skala 1:5 000. Björskogs kyrka är inringad.

### **Exteriör beskrivning**

Björskogs kyrka är treskeppig, en bred byggnad med svagt sluttande sadeltak täckt med falsad, svartmålad plåt. Tornet i väster kröns av en fyrkantig lanternin. På norra sidan finns en sakristia med halvvalmat tak. Murarna består mest av natursten samt tegel i muröppningar. Sockeln är putsad och asfaltstruken och fasaderna är spritputsade och avfärgade i ljusst gult. Breda band av vit slätputs markerar omfattningar och hörn. Långhuset har en profilerad slätputsad gesims och tornet en tandad konsolfris i trä. I de höga stickbågiga fönsteröppningarna sitter gröna fönstersnickerier. Vidare finns ett högre, rundbågigt korfönster med glasmålning. Kyrkans huvudingång återfinns i den sydvästra långhusväggen, med en rak portal. Västportalen är rundbågig med en port som klätts med fururomber.

### **Historik**

Platsens första stenkyrka sägs ha tillkommit omkring år 1200. Delar av kyrkans medeltida murar ingår i den nuvarande byggnaden, oklart dock i vilken omfattning. Ursprungligen torde kyrkan ha omfattat ett skepp med vapenhus utbyggt i söder. Tornet förnyades 1649, då den kände Anders Tornresare byggde en hög, avsmalnande tornspira. Den och tornets mur



skadades vid ett blixtnedslag 1693 men återuppbyggdes snart. Ritningar till en radikal ombyggnad upprättades 1797 av Carl Fredrik Sundvall. Ett omfattande rivningsarbete inleddes år 1800. Bland annat togs yttertaket ned, samt murarna runt dåvarande sakristia och vapenhus. De yttre väggarna murades på och nya fönster tillkom. Alla murverk putsades och fasaderna avfärgades i en gråvit nyans. År 1802 fullbordades kyrkans ombyggnad då tornet fick en klockvåning, dit klockorna flyttades från klockstapeln som sedan revs. Dessutom tillkom nuvarande lanternin, från början försedd med ett räcke. Under 1860- och 70-talen blev yttertakets spåntäckning successivt ersatt med falsad plåt och nuvarande fönster sattes in. Lanterninen plåtkläddes och dess träräcke togs bort. En större förnyelse skedde 1905-06 enligt program upprättat av hovintendent Gustav Lindgren. Fasadernas färgsättning ändrades då från vit till gul och hörnen pryddes med putsrustik. År 1928 blev fasaderna återigen avfärgade i en gråvit nyans. Nästa mer genomgripande modernisering skedde 1955 under arkitekt Ragnar Jonssons ledning. Då renknackades ytterväggarna från befintlig fasadputs, så att murverken blev frilagda. Vid nyputsningen förenklades fasadernas uttryck genom att hörnen fick släta putslistor, istället för 1905-06 års putsrustik. Avfärgningen gjordes med gul kalkfärg och omfattningarna avfärgades vita. Dörrar och fönster har sedan dess varit målade med grön oljefärg. Tornets utseende ändrades genom att dess stora ljudluckor ersattes med smalare i par och lanterninen kläddes med kopparplåt. Under 1988 lagades och avfärgades fasadputsen med samma nyans som tidigare. Fönstren målades med zinkgrön oljefärg.<sup>1</sup> Under 2009 renoverades kyrkans fönster.<sup>2</sup>



*Björskogs kyrka från norr. Bildnr Vlm\_kmvMM-1003*

<sup>1</sup> Hammarskiöld 2005 Björskogs kyrka

<sup>2</sup> GÜthlein, Melin, Sjökvist 2010

## Skadebild

På kyrkan fanns flera olika puts-skador. Delar av kyrkans spritputs var missfärgad av alger och salter, förmodligen på grund av cementinblandning i bruk och färg. I långhusets gesims fanns sprickor samt partier med nedfallen puts och i samtliga fönsteromfattningar fanns sprickor centralt i stickbågen. Ytputsen på slätputsade delar lossnade från underlaget. Solbänkar i kalksten utförda i två delar läckte i skarvarna och ett fönsterbleck på sakristians norra fasad var defekt, vilket orsakade skada på närliggande puts. Lanterninen och tornets tandade taklist av trä var i behov av ommålning. Järndetaljer i fasaden hade påbörjade rostangrepp. Trappan till sakristian var svårt frostsadad och granitstegen hade lossat från underlaget. Ett sättsteg saknades.<sup>3</sup>



På grund av sprickor i solbänkarna hade putsen under sprängts loss. Bildnr Vlm\_kmvMM-337.



På den asfaltstrukna sockeln fanns viss färgbortfall. Bildnr Vlm\_kmvMM-338.



I samtliga fönsterbågar fanns sprickor. Bildnr Vlm\_kmvMM-340.



Både färg och puts flagnade på de släta omfattningarna. Bildnr Vlm\_kmvMM-342.



Putsen var missfärgad av alger. Bildnr Vlm\_kmvMM-348.



Inputsat ankarlut. Bildnr Vlm\_kmvMM-343.

<sup>3</sup> Eriksson 2010 Metodbeskrivningar

## Åtgärder

### Puts

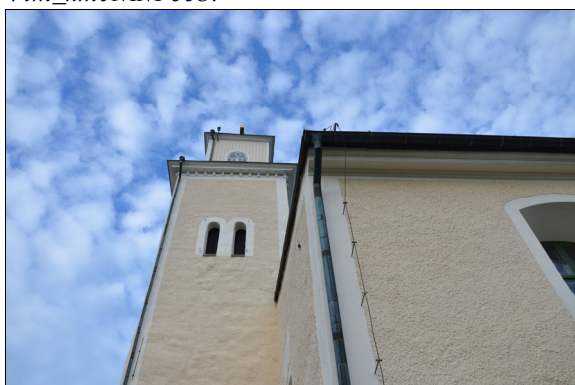
För att få bukt med algpåväxten sanerades utsatta partier genom sprayning med 10 %-ig lösning av Benac 50. Sprayningen utfördes två gånger med någon dags mellanrum. Därefter högtrycktvättades alla fasadytor till fast och rent underlag. På ytor med bom knackades lös puts ned. Sprickorna i fönstrens stickbågar öppnades och blåstes rena. Därefter kilades de med ekkilar för att återskapa spänningen i valvbågarna och därmed undvika att sprickorna återkommer. Kvarsittande färgskikt på slätputsade partier blåstrades bort. Vid omputsning användes som stockningsbruk Nordic Högelastiskt KC-bruk 1:1 Grov och till ytputs Nordic Högelastiskt KC-bruk 1:1 Fin. Alla putsytor målas i tre strykningar på förvattnad yta. Färgen som användes var Kalklimfärg Special som förstärkts med vitcement enligt grundreceptet 15 kg Kalklimfärg Special, 2000 gr vitcement, 14 liter vatten. På slätputsade ytor tillsattes 55 gr 46 obränd Terra di Sienna och på spritputsade ytor tillsattes 300 gr 46 obränd Terra di Sienna. Sockeln högtrycktvättades och löst sittande puts knackades ned, varefter sockeln målades två gånger med asfalttjära.<sup>4</sup>



Fönstrets stickbåge renoverades långsiktigt med ekkilar för att problemet inte ska återkomma. Bildnr Vlm\_kmvMM-993.



Den nyputsade kyrkan från sydväst. Bildnr Vlm\_kmvMM-997.



Tornets krönlistmålades vit för att smälta in med omkringliggande puts. Bildnr Vlm\_kmvMM-996.



Sockeln efter målning med asfalttjära. Bildnr Vlm\_kmvMM-990.

<sup>4</sup> Eriksson 2010 Metodbeskrivningar

## Solbänkar

I aktuella solbänkar blåstes sprickorna rena med oljefri tryckluft varefter de fylldes med höglastiskt KC-bruk med 1 millimeters kornstorlek.<sup>5</sup> Bruket tillblandades av kalkbruk fin med tillsats av 1,2 kg cement per säck bruk. Fogarna hydrofoberades med Stocryl gw 100.<sup>6</sup>

## Smide

Alla smidesdetaljer i fasad rostskyddades med blymönjefärg därefter ströks de med linoljefärg i svart kulör i tre strykningar. Fabrikat var Engvall & Claesson.<sup>7</sup>

## Trä

Träet på lanterninen och tornets tandade konsolfris tvättades, skrapades och borstades. Målning skedde med linoljefärg av fabrikat Engvall & Claesson med oxidpigment.<sup>8</sup> För att få en kulör som på bästa sätt överensstämde med den befintliga putskulören lät man Engvall & Claesson ta fram en kulör utifrån denna. Recept på kulören var Yo: 14 Ro: 3,5 Sv: 21.<sup>9</sup>

## Trappor

Trappor och trappplan till sakristian demonterades och underlaget lagades med cementbruk. Granitstegen återmonterades i cementsättbruk och det saknade sättsteget ersattes med ett nytt lika de befintliga. Lösa granitplattor i trappfasaden togs ned och sattes fast i nytt bruk. Hela granitfasaden fogkompletterades med 50/50 sand och kalkbruk. Stegen i kalkstenstrappan till porten i den södra fasaden lossades och återsattes i hydrauliskt kalkbruk. Stegen justerades till jämnhet. Smidesracket till trappen målades med Engvall & Claessons linoljefärg i svart kulör.<sup>10</sup>



Trappan under restaurering. Det nedersta trappsteget är justerat. Bildnr Vlm\_kmoMM-973.



Trappan efter restaurering. Bildnr Vlm\_kmoMM-983.

---

<sup>5</sup> Åkesson 2011

<sup>6</sup> Eriksson 2011 byggmötesprotokoll

<sup>7</sup> ibid

<sup>8</sup> Eriksson 2010 Metodbeskrivningar

<sup>9</sup> Kvalitetspärm 2011

<sup>10</sup> Eriksson 2011 byggmötesprotokoll

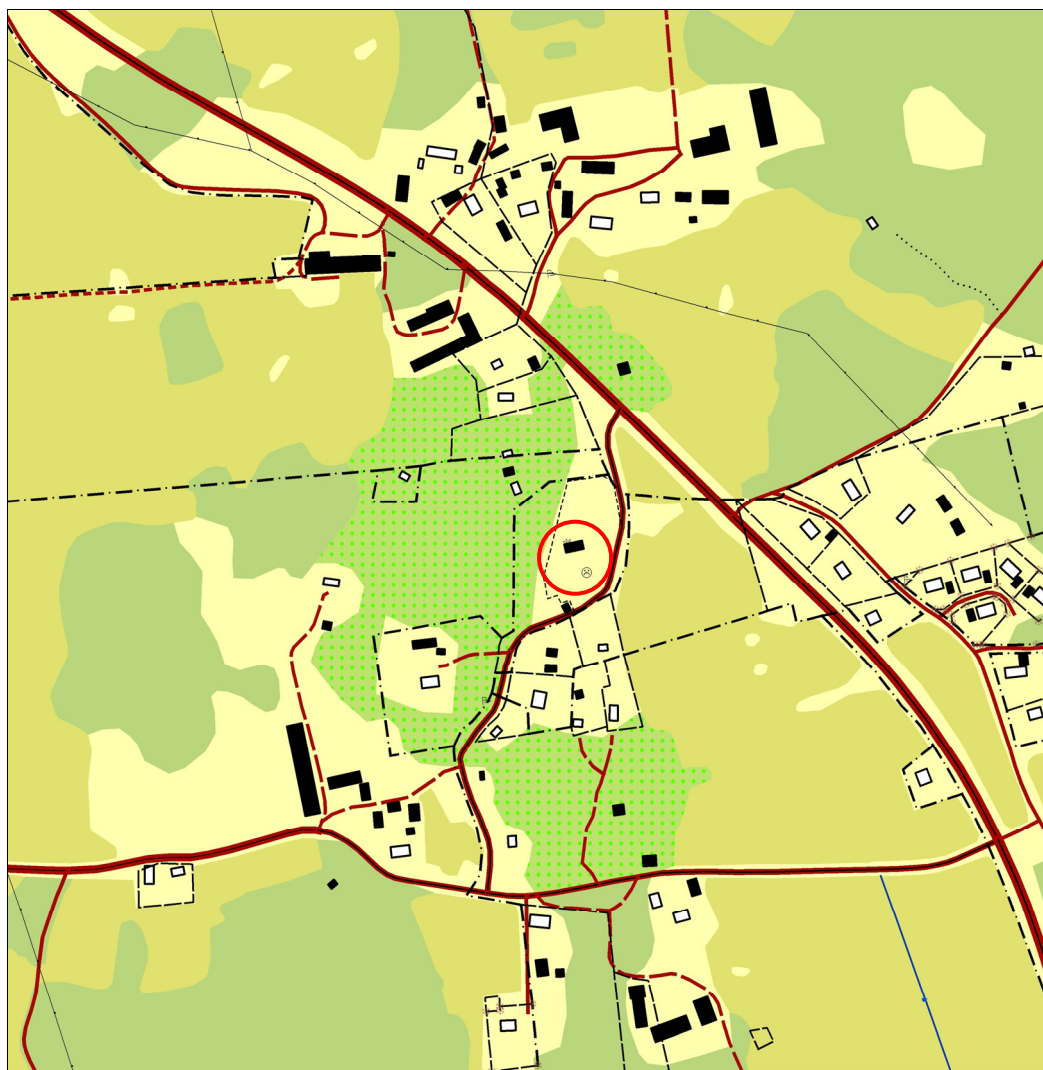


*T h: Hela trappan efter restaurering.  
Trappfasaden är lagad, trappsteg och trapplan har  
justerats och räcket målat. Bildnr  
Vlm\_kmvMM-986.*

## **Resultat**

Fasadreoveringen skedde enligt länsstyrelsens beslut och godkändes ur antikvariskt hänseende.

## Kungs Barkarö kyrka



Utdrag ur digitala fastighetskartan 2004, skala 1:5 000. Kungs Barkarö kyrka är inringad.

### **Exteriör beskrivning**

Kungs Barkarö kyrka har ett litet långhus med kor under brutet, spåntäckt tak, samt på norra sidan en sakristia med spåntäckt sadeltak och hög plåtklädd skorsten. Murverken består av stor gråsten, samt tegel i muröppningarna. Fasaderna har en spritputs som avfärgats i vitt. Ankar sluten är målade med svart oljefärg och sammanhållande stångjärn är målade i fasadfärgen. På södra sidan finns en liten rundbågig fönsteröppning och på den norra en bredare, stickbågig. Fönsterbågarna har blyinfattat nyantikglas. I anslutning till västra gaveln är ett högt, spetsigt klocktorn i trä, klätt med tjärstrukna spån.

### **Historik**

Förmodligen uppfördes Kungs Barkarö kyrka omkring 1300. Den ursprungliga byggnaden bestod av kyrkorum och kor under samma tak, medan sakristia länge saknades. Gråstensväggarnas utsidor hade från början sannolikt brett utstrukna fogar, men var för övrigt oputsade. I östra gaveln fanns ett kopplat fönster. Någon gång på 1500-talet byggdes ett

vapenhus till och omkring 1600 uppfördes det resliga klocktornet i trä på västra gaveln. En genomgripande upprustning kom till stånd på 1760-talet, då valven och gavlarnas murar lagades, varvid förmodligen nuvarande sammanbindningsjärn blev infästa. En sakristia blev tillbyggd mot norr, delvis med syftet att tjäna som stödmur åt långhusets norra vägg. Samtidigt upptogs förmodligen norrsidans fönsteröppning. Kopplade fönster sattes in 1952, de yttre bågarna med blyinfattat glas. Korfönstret togs bort och öppningen murades igen. Vid en renovering 1966 skedde putsning med KC-puts och vit avfärgning. De sammanhållande järnen runt sydöstra hörnet, tidigare i samma färg som fasadputsen, markerades med svart oljefärg. Vid stor omläggning 1990 ersattes yttertaketets sågade spån från 1952 med spjälkade. Rötskadade delar i takets bärande delar och panel blev också utbytta.<sup>11</sup> Plåtbeslagen målades om 2006. Tornets spåntäckning och tornprydnaderna har renoverats och torn och taktäckning tjärstrukits 2009.<sup>12</sup>



*Kungs Barkarö kyrka från sydöst, efter restaurering. Bildnr Vlm\_kmvMM-820.*

### **Skadebild**

På Kungs Barkarö kyrka var framspringande puts missfärgad av alger och salter. På vissa partier fanns bomputs. Järndetaljer i fasaden hade påbörjade rostangrepp och fönstren var i behov av omkittning och ommålning. Porten och takfoten var i behov av ommålning.<sup>13</sup>

---

<sup>11</sup> Hammarskiöld 2005 Kungs Barkarö kyrka

<sup>12</sup> Eriksson 2010 Metodbeskrivning

<sup>13</sup> ibid



På kyrkfasaden fanns puts-skador på grund av saltutfällning. Bildnr Vlm\_kmvMM-324.



Fönsterbåge med i det närmaste bortbränd färg. Bildnr Vlm\_kmvMM-325.



Fasaden var missfärgad av algpåväxt. Bildnr Vlm\_kmvMM-332.



På dörren flagnade färgen. Bildnr Vlm\_kmvMM-321.

## Åtgärder

### Puts

För att få bukt med algpåväxten sanerades utsatta partier genom sprayning med 10 %-ig lösning av Benac 50. Sprayningen utfördes två gånger med någon dags mellanrum. Därefter högtrycktvättades alla fasadytor till fast och rent underlag. På ytor med bom knackades lös puts ned. Vid omputsning användes som stockningsbruk Nordic Högelastiskt KC-bruk 1:1 Grov och till ytputs Nordic Högelastiskt KC-bruk 1:1 Fin. Alla putsytor målas i tre strykningar på förvattnad yta. Färgen som användes var Kalklimfärg Special som förstärkts med vitcement enligt grundreceptet 15 kg Kalklimfärg Special, 55 gr 46 obränd Terra di Sienna, 2000 gr vitcement, 14 liter vatten.<sup>14</sup>

<sup>14</sup> Eriksson 2010 Metodbeskrivningar





Kyrkans östra fasad efter resaturering. Bildnr Vlm\_kmvMM-826.



Sakristian efter restaurering. Bildnr Vlm\_kmvMM-828.

### Smide

Alla smidesdetaljer i fasad målades med rostskyddsgrundfärg i form av blymönjefärg därefter ströks de med linoljefärg. Fabrikat var Engvall & Claesson. Smide på fasaden målades i samma kulör som fasadputsens medan ankarsluten målades svarta.<sup>15</sup>

### Fönster

Fönsterbågarna tvättades, skrapades och borstades till fast underlag. Allt löst kitt avlägsnades med kittlampa. Kittning utfördes med rent linoljekitt.<sup>16</sup> Målning skedde med linoljefärg av fabrikat Engvall & Claesson i kulör S 5010-Y50R.<sup>17</sup>

### Kyrkport

Porten tvättades, skrapades och borstades. Målning skedde med linoljefärg av fabrikat Engvall & Claesson i kulör S 5010-Y50R.<sup>18</sup>

### Takfot

Takfot, hammarband och vindskivor ströks med Alcros trätjära.<sup>19</sup>



Detalj av takfoten. Takfot, hammarband och vindskivor tjärades. Bildnr Vlm\_kmvMM-818.



Hörnjärnen målades vita för att smälta in i putsen. Före restaureringen var de svarta. Bildnr Vlm\_kmvMM-840.

<sup>15</sup> Eriksson 2011 byggmötesprotokoll

<sup>16</sup> ibid

<sup>17</sup> Kvalitetspärm 2011

<sup>18</sup> ibid

<sup>19</sup> ibid



Dörren målades med linoljefärg. Vlm\_kmvMM-816.



Fönstren målades i samma kulör som dörren. Bildnr Vlm\_kmvMM-832.

## Diskussion

Enligt länsstyrelsen instruktioner målades hörnjärnen i vitt i en kulör som samstämde med putskulören. Enligt äldre fotografier som finns i ATA har hörnjärnen varit målade i fasadfärgen tidigare. Fotografierna är från 1961, 1926 och 1924 och på samtliga dessa är hörnjärnen vita.<sup>20</sup>



Kungs Barkarö kyrka före restaurering med svarta hörnjärn. Bildnr Vlm\_kmvMM-319.



Kungs Barkarö kyrka efter restaurering med vita hörnjärn. Bildnr Vlm\_kmvMM-815.

## Resultat

Fasadrenoveringen skedde enligt länsstyrelsens beslut och godkändes ur antikvariskt hänseende.

<sup>20</sup> Hammarskiöld 2011

## Torpa kyrka



Utdrag ur digitala fastighetskartan 2004, skala 1:5 000. Torpa kyrka är inringad.

### **Exteriör beskrivning**

#### **Kyrkan**

Torpa kyrka omfattar långhus med brant sadeltak med ett smalare och lägre kor samt en ännu smalare och lägre sakristia. På södra sidan är vapenhus utbyggt och på den norra finns en före detta panncentral. Fasaderna består av spritputsade väggfält, slätputsade omfattningar och en profilerad takfot, allt avfärgat i vitt. De spritputsade delarna är något mörkare än de slätputsade. På vapenhusets västra sida är tre gravhällar av kalksten infästa.

Fönsteröppningarna är rundbågiga och försedda med svartmålade gjutjärnsfönster. Taket täcks av falsad plåt vars tvärfalsar är förskjutna. Vapenhusets välvda portal i söder har en medeltida port av breda plank med rikt järnsmide och stocklås. I väster finns en senare tids portal med panelklädd pardörr. På korets södra sida ses en medeltida sandstensportal och ovanför denna ett bevarat äldre fönster med blyinfattade rutor.<sup>21</sup>

<sup>21</sup> Hammarskiöld 2005 Torpa kyrka



*Torpa kyrka från sydöst, efter restaurering. Bildnr Vlm\_km0MM-1049.*

### **Stigluckor**

Tre stigluckor finns till kyrkogården. Samtliga är murade i tegel och slätputsade med kalkbruk och avfärgade i vitt. Taken täcks med falsad plåt.<sup>22</sup>



*Kyrkogårdens tre stigluckor efter restaurering. Bildnr Vlm\_km0MM-1056, 1038 och 1045.*

<sup>22</sup> Hammarskiöld 2005 Torpa kyrka

## **Historik**

### **Kyrkan**

En dendrokronologisk undersökning tyder på att platsens ursprungliga stenkyrka uppfördes omkring 1125. Den då avsevärt mindre byggnaden bestod av långhus – dagens kor – och kor – dagens sakristia. I väster fanns ett torn. Inträde skedde genom en välvd kalkstensportal på långhusets södra sida. Nuvarande långhus tillkom vid stor ombyggnad på 1320-talet, då västtornet revs. En portal togs upp på södra sidan, där senare ett vapenhus tillbyggdes. Dörren utfördes av breda furuplankor med avancerat smide. Fönsteröppningarna gjordes relativt små, rektangulära med blyinfattade rutor. Samtidigt omdanades det ursprungliga långhuset till kor och det äldsta koret avskildes med en mellanvägg och fick ny funktion som sakristia. På södra sidan tillbyggdes ett vapenhus, från början med en öppen portal mot kyrkogården. Till det sena 1800-talets större förändringar hör bytet från spåntäckning till falsad plåt på yttertaken. Vid en stor upprustning 1909-10 blev kyrkans nordöstra hörn murat på nytt och stabiliserat med järn. Fönsteröppningarna vidgades och försågs med nya fönsterbågar av gjutjärn med munblåst, tjockt klarglas. Mitt på norra långsidan upptogs ytterligare ett fönster. Vapenhuset gjordes till ett slutet rum, då porten mot kyrkorummet flyttades ut till den tidigare öppna vapenhusportalen. På långhusets norra sida gjordes en liten utbyggnad för att rymma en kalorifer/centralvärmepanna. Omfattande fasadrenovering/nyputsning krävdes. Tre gravhällar som funnits i golvet flyttades ut och infästes i vapenhusets västra yttervägg 1909-1910. Vid den senaste större förnyelsen 1968 putsades fasaderna med nuvarande bruk och avfärgades. En genomgripande reparation av långhusets yttertak skedde 1981-82, då befintliga, till stor del medeltida takstolar revs och ersattes med modernt utförda av tryckimpregnerat virke. Bara de fyra takstolarna närmast koret i öster sparades som referensobjekt. Ny täckning av falsad plåt ersatte den befintliga som funnits sedan 1852.<sup>23</sup> Tak och beslag målades om 2006.<sup>24</sup>

### **Stigluckor**

Den östra är senmedeltida men ombyggd på 1700-talet, den sydvästra är märkt med årtalet 1746 och den norra med årtalet 1766. Stigluckorna lagades med KC-bruk och ströks med KC-färg 1993. År 1997 avfärgades stigluckorna med fabriksblandad kalkfärg (serpo 246).<sup>25</sup>

### **Skadebild**

På Torpa kyrka och stigluckorna fanns missfärgningar i putsen av alger och salter. De slätputsade fasadpartierna var slitna med vissa putsskador framförallt under fönster, vid sandstensportaler, över hörn och på långhusets östgavel. På sockeln fanns skador och bomputs. Järndetaljer i fasaden hade påbörjade rostangrepp. Fönstren var i behov av omkittning och ommålning och portarna var i behov av ommålning.<sup>26</sup>

---

<sup>23</sup> Hammarskiöld 2005 Torpa kyrka

<sup>24</sup> Eriksson 2010 Metodbeskrivningar

<sup>25</sup> Hammarskiöld 2005 Torpa kyrka

<sup>26</sup> Eriksson 2010 Metodbeskrivninga



Kyrkan före restaurering. Putsen var missfärgad på grund av alg- och mosspåväxt. Bildnr Vlm\_kmøMM-316.



Kyrkans sockel med flagnad puts och färg. Bildnr Vlm\_kmøMM-288.



Fönstren var i stort behov av målning. Bildnr Vlm\_kmøMM-289.



Röda alger växer gärna på puts med cementinblandning. Bildnr Vlm\_kmøMM-291.



Puts- och färgbortfall på den ena stigluckan. Bildnr Vlm\_kmøMM-312.



Äldre putsskador har lagats partiellt. Vlm\_kmøMM-283.

## Åtgärder

### Puts

För att få bukt med algpåväxten sanerades utsatta partier genom sprayning med 10 %-ig lösning av Benac 50. Sprayningen utfördes två gånger med någon dags mellanrum. Därefter högtrycktvättades alla fasadytor till fast och rent underlag. På ytor med bom knackades lös puts ned. Vid omputsning användes som stockningsbruk Nordic Högelastiskt KC-bruk 1:1 Grov och till ytputs Nordic Högelastiskt KC-bruk 1:1 Fin. Alla putsytor målas i tre strykningar på förvattnad yta. Färgen som användes var Kalklimfärg Special som förstärkts med vitcement enligt grundreceptet 15 kg Kalklimfärg Special, 2000 gr vitcement, 14 liter vatten. På fasadputsens tillsattes 175 gr 94 guldocker och 25 gr 318 järnoxidsvart. På omfattningar tillsattes 55 gr 46 obränd Terra di Sienna.<sup>27</sup>



Kyrkan med vapenhuset efter restaurering. Bildnr Vlm\_kmoMM-1052.



Kyrkan med kor och sakristia efter restaurering. Bildnr Vlm\_kmoMM-1051.

### Solbänkar

I aktuella solbänkar blåstes sprickorna rena med oljefri tryckluft varefter de fylldes med högelastiskt KC-bruk med 1 millimeters kornstorlek.<sup>28</sup> Bruket tillblandades av kalkbruk fin med tillsats av 1,2 kg cement per säck bruk. Fogarna hydrofoberades med Stocryl gw 100.<sup>29</sup>

### Smide

Samtliga smidesdetaljer i fasad samt smidesvimpel på vapenhusets tak renborstades till fast underlag. Därefter grundades de två gånger med Isotrol grundfärg och ströks två gånger med Isoguard Pansar svart.<sup>30</sup>

<sup>27</sup> Eriksson 2010 Metodbeskrivningar

<sup>28</sup> Åkesson 2011

<sup>29</sup> Eriksson 2011 byggmötesprotokoll

<sup>30</sup> Kvalitetspärm 2011



*Sprickor i solbänkarna restaurerades. Bildnr Vlm\_kmvMM-1035.*



*Smidesdetaljer i putsen målades med Isotrol och Isoguard Pansar. Bildnr Vlm\_kmvMM-1057.*

## Fönster

Gjutjärnsfönstren tvättades, skrapades och borstades till fast underlag. Därefter grundades de två gånger med Isotrol grundfärg och ströks två gånger med Isoguard Pansar svart.<sup>31</sup>

Träfönster tvättades, skrapades och borstades till fast underlag. Allt löst kitt avlägsnades med kittlampa. Kittning utfördes med rent linoljekitt.<sup>32</sup> Målning skedde med linoljefärg av fabrikat Engvall & Claesson i kulör S 7005-Y50R.



*Gjutjärnsfönstren rostskyddsbehandlades och målades svart. Bildnr Vlm\_kmvMM-1014 och 1021.*

<sup>31</sup> Eriksson 2010 Metodbeskrivningar

<sup>32</sup> Eriksson 2011 byggmötesprotokoll



## Portar

Portarna tvättades, skrapades och borstades till fast underlag. Målning skedde med linoljefärg av fabrikat Engvall & Claesson i kulör S 7005-Y50R.<sup>33</sup>



*Kyrkans portar tvättades, skrapades och målades med linoljefärg. Bildnr Vlm\_kmvMM-1013 och 1033.*

## Resultat

Länsstyrelsen i Västmanlands län föreskrev blymönja och linoljefärg till målning av gjutjärnsfönster och smidesdetaljer, något som framgår i byggmötesprotokoll. På grund av en kommunikationsmiss mellan hantverkare och bygglidning utfördes dock målningensbehandlingen med Isotrol grundfärg och Isoguard Pansar. Övriga genomförda arbeten skedde enligt länsstyrelsens beslut.

---

<sup>33</sup> Kvalitetspärm 2011

## Litteratur och källor

- Güthlein, Melin, Sjökvist, *Björskogs kyrka Renovering av fönster 2009*, Rapport 2010:35, Kulturmiljövård Mälardalen, 2010
- Eriksson Ove, *Kungs Barkarö kyrka, Björskogs kyrka, Torpa kyrka, Fasadrenoveringsarbeten 2011, Metodbeskrivningar*, 2010-09-30
- Eriksson Ove, *Byggmötesprotokoll nr 2*, 2011-05-18
- Hammarskiöld Rolf, *Kulturhistorisk karakteristik Björskogs kyrka*, 2005
- Hammarskiöld Rolf, *Kulturhistorisk karakteristik Kungs Barkarö kyrka*, 2005
- Hammarskiöld Rolf, *Kulturhistorisk karakteristik Torpa kyrka*, 2005
- Hammarskiöld Rolf, mejl angående äldre fotografier på Kungs Barkarö kyrka i ATA, 2011-05-02, VLM arkiv
- Åkesson Knut, mejl angående tätning av sprickor i solbänkar, 2011-06-29, VLM arkiv
- Kvalitetsspärm 2011

## **Administrativa uppgifter**

*Västmanlands läns museums dnr:*

VLM 100187

*VO Kulturmiljö; projektnr:*

3-11-101

*Länsstyrelsen dnr:*

Björskog: 433-12640-09

Kungs barkarö: 433-12641-09

Torpa kyrka: 433-12642-09

*Fastighetsbeteckning:*

Björskogs prästgård 4:8

Kungs Barkarö prästgård 1:2

Himmelsberga 8:1

*Landskap:*

Västmanland

*Län:*

Västmanland

*Socken:*

Torpa

Kungs Barkarö

Björskog

*Kommun:*

Kungsör

*Ägare-beställare:*

Kungsörs församling

Box 12

736 21 KUNGSÖR

*Entreprenör:*

BKI Byggkvalitetsinstitutet AB

Ove Eriksson

Utterstigen 9

731 43 KÖPING

Fasadrenoveringar Roland Karlsson i

Mälardalen AB

Box 544

631 07 ESKILSTUNA

Cap Måleri AB

Box 327

631 05 ESKILSTUNA

*Antikvarisk medverkan:*

Västmanlands läns museum

Antikvarisk expert

Maria Mellgren

Karlskatan 2

722 14 VÄSTERÅS

Tele: 021-39 32 22





– en del av Landstinget Västmanland

Västmanlands läns museum, Karlsgatan 2, 722 14 VÄSTERÅS  
Tele: 021-39 32 22 · E-post: [lansmuseet@ltv.se](mailto:lansmuseet@ltv.se)  
Hemsida: [www.vastmanlandslansmuseum.se](http://www.vastmanlandslansmuseum.se)

ISSN 1651-7342  
ISBN 978-91-86511-36-4