

Västmanlands läns museum
Kulturmiljö Rapport B
2013:B29

Västerås slott

Hyresgästpassning för café mm

Antikvarisk medverkan

Olympia 3
Västerås socken
Västmanlands län

Fredrik Ehltón



Västerås slott
Hyresgästpassning för café mm

Antikvarisk medverkan

Olympia 3
Västerås socken
Västmanlands län

Länsmuseets dnr: VLM130062

Fredrik Ehltón

Utgivning och distribution:
Västmanlands läns museum
Karlgatan 2, 722 14 Västerås
Tel 021-39 32 22
E-post: lansmuseet@ltv.se
Hemsida: www.vastmanlandslansmuseum.se

© Västmanlands läns museum 2013

Omslagsfoto: Ny hiss i det västra trapphuset, Vlm_kmvFE-3679

Foto: Där inget annat anges är fotografier tagna av Fredrik Ehlton, Västmanlands läns museum.

Kartor ur allmänt kartmaterial © Lantmäteriet. Ärende nr MS2006/01172.

ISSN 1651-7342
ISBN 978-91-86511-87-6

Inledning

Västerås slott ligger i centrala Västerås på fastigheten Olympia 3. Slottet skyddas enligt förordningen (1988:1229) om statliga byggnadsminnen m.m. Ägaren, Statens fastighetsverk (SFV), ansökte under februari 2013 om tillstånd att hyresgästanpassa lokaler för Café och även komplettera tillgängligheten i byggnaden.

Tillstånd lämnades av Riksantikvarieämbetet i mar 2013 och Västmanlands läns museum (VLM) fick uppdraget att vara antikvarisk kontrollant i ärendet. Byggnadsantikvarie Fredrik Ehlton har skött den antikvariska kontrollen och även sammanställt denna rapport.

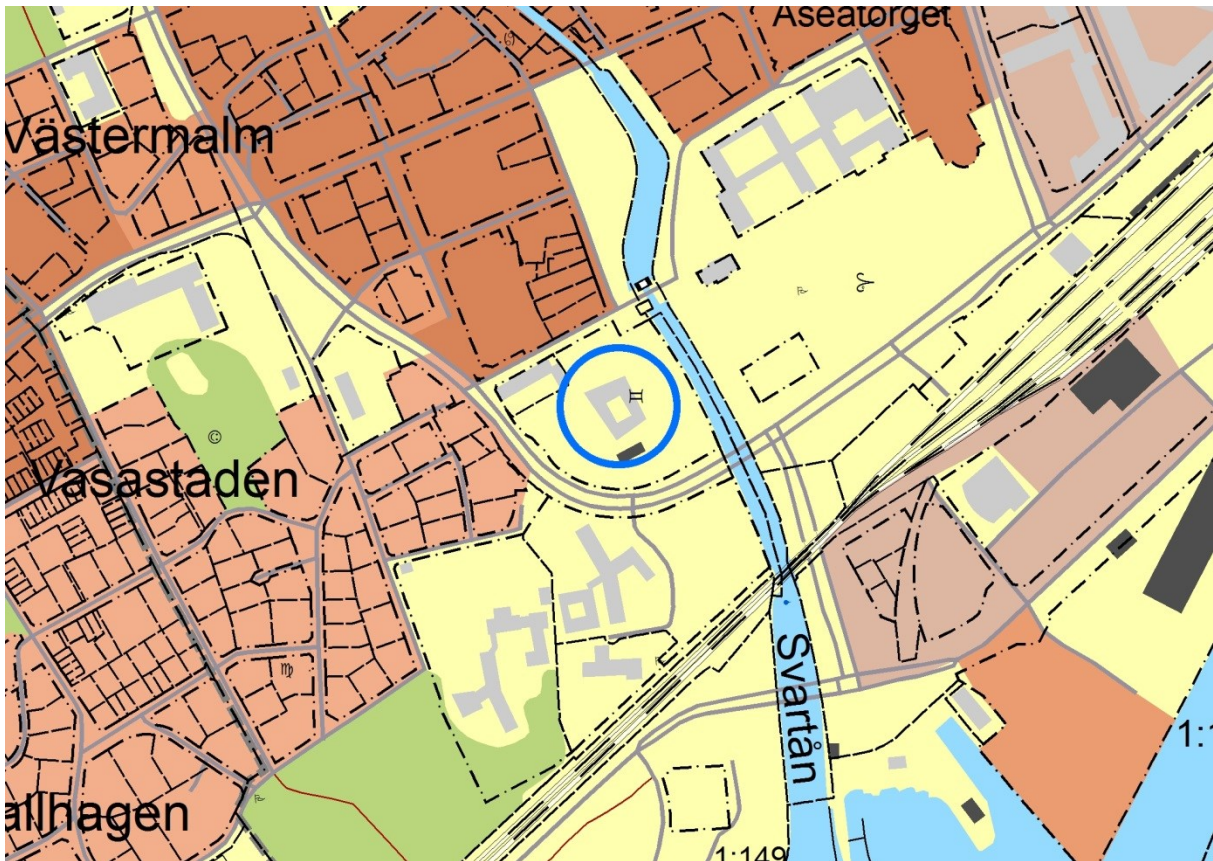


Bild 1, Karta över Västerås slott markerad med blå ring. Utdrag ur digitala fastighetskartan från 2004, skala 1:6000

Historik

Västerås slott har medeltida ursprung. Det äldsta belagda datumet är från slutet av 1300-talet men möjligen har ett försvarstorn tillkommit redan under 1200-talet. Under Gustav Vasas styre gjordes stora förändringar i slottet, bland annat byggdes den östra och västra längan på. Gustav Vasas son Johan III fortsatte förändringsarbetet och lade till rikssal och slottskyrka. På 1600-talet slutade slottet vara kungligt residens men åtskilliga arbeten fortsatte under arkitekt Mathias Spieler översyn. År 1736 brann slottet och fram till mitten av 1700-talet ledde arkitekt Carl Hårleman arbetet med att laga och förbättra byggnaden.

Slottet genomgick ytterligare en genomgripande renovering 1918-1926 av Erik Hahr. Bland annat byggdes den monumentala stentrappan upp till rikssalen och portar och entréer fick det utseende de har idag. Slutligen renoverades slottet 1965-66 under ledning av arkitekt Nils Tesch. Efter det flyttade Västmanlands läns museum in i slottet och hade såväl kontor som utställningslokaler i byggnaden. Sedan 2011 hyrs lokalerna ut till andra aktörer då länsmuseet har flyttat sin verksamhet. Bland annat hyr Mälardalens högskolas kommarmusikutbildning in sig i lokalerna.¹ På det övre våningsplanet finns dessutom länsresidenset, landshövdingens bostad.

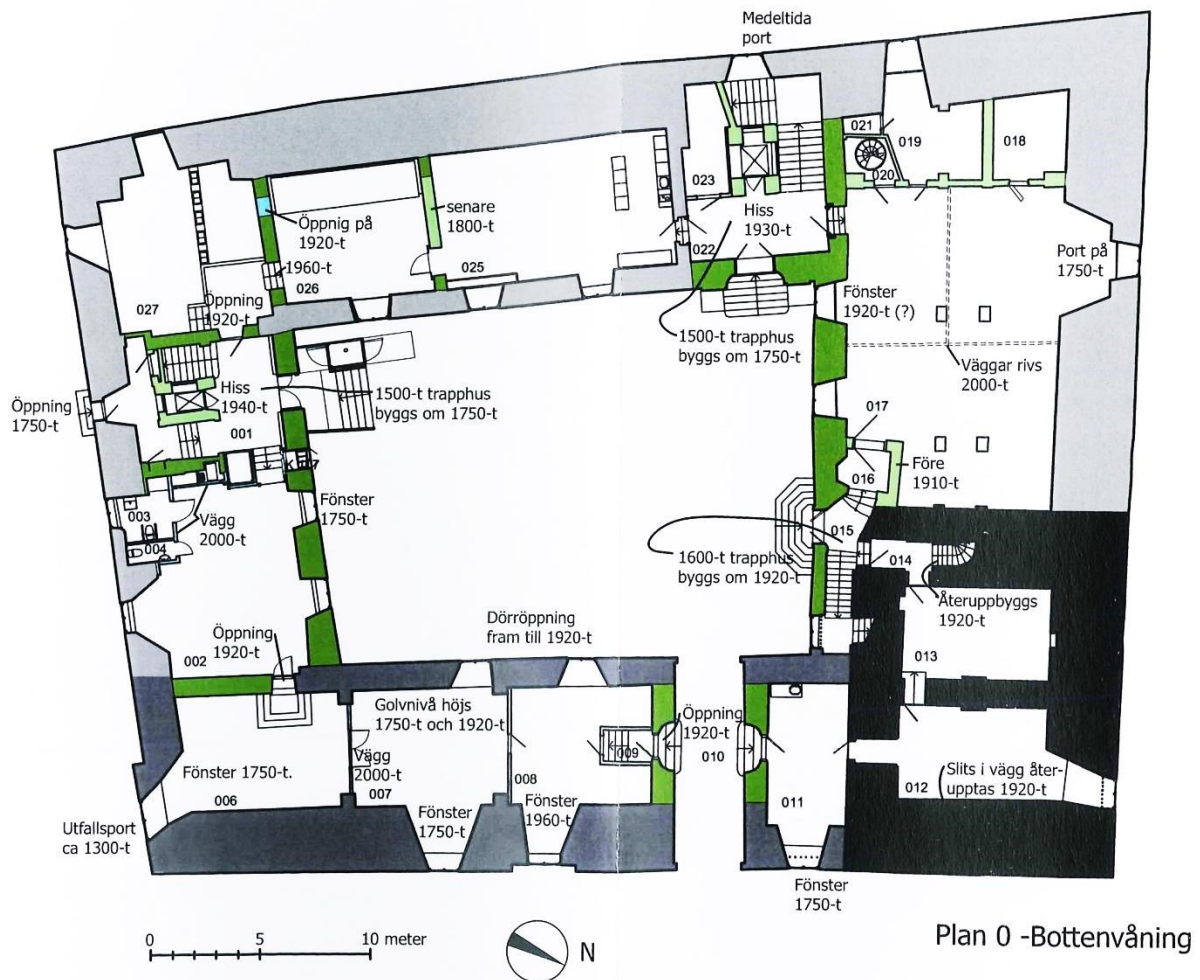


Bild 2, situationsplan över slottets bottenvåning. Ur "Vårdprogram - Västerås slott U1"

¹ http://www.sfv.se/sv/fastigheter/sverige/u_vastmanlands_lan/vasteras-slott/

Berörda delar av slottet är östra, södra och västra längan i bottenvåningen. Vissa åtgärder sträcker sig även till källarplanet. Östra längan hör till de äldsta delarna i byggnaden som uppfördes på 1300-talet. Fasaden har förändrats under tiden och öppningar har satts igen och tagits upp om vartannat. Efter branden 1736 ändrade Hårleman slottets våningsindelning och rummen i bottenvåningen försågs med valv.

Västra längan är del av den borgstuga som uppfördes på 1500-talet. Ytterfasaden är del av den medeltida ringmuren. Efter Hårlemans ändringar användes rummen till förråd och vedbod. På 1920-talet, under Hahrs ombyggnad, slammas väggarna och golven beläggs med hårdbränt tegel. Norra muren i rum 025 och södra muren i rum 026 är rester från borgstugan gavelmurar. Väggen mellan rum 025/026 sattes upp under slutet av 1800-talet. Öppningen mellan rum 025/022 till kom också på 1800-talet och öppningen mellan rum 026/027 med trappa tillkom på 1960-talet. Även tegelgolven i rum 025, 026 och 027 tillkom på 1960-talet. Rum 025 användes som personalmatsal under tiden då Västmanlands länsmuseum huserade i lokalerna och tegelgolvet lades om 2004.

Den södra längan uppfördes troligen under 1500-talet och efter branden 1736 användes hörnrummet 027 som fängelse med egen entré. Under 1800-talet användes rummet som tvättstuga. Den södra borggårdsentrén, som var huvudentré för Läns museet, kompletterades 2004 med ett lyftbord för att öka tillgängligheten. I samband med detta tillkom även toaletter för museibesökare (rum 002, 003 och 004).²

I vårdprogrammet framkommer att de kulturhistoriska värdena finns i stomme och murverk, främst som dokumentvärde utifrån äldre tiders byggnadskonst. Enligt programmet bör ingrepp i dessa undvikas.³

² Ansökningshandling – Information om hyresgäst Anpassning för café plan 2

³ Vårdprogram – Västerås slott U1

Anpassning för café- och utställningsverksamhet

Den östra och västra längan anpassas för café- och utställningsverksamhet. Utställningen ska handla om Västerås slott och ansvaras av SFV. Nedan följer en redogörelse för genomförda åtgärder, rum för rum.

Rum 002, 003 och 004

Rummet anpassades för att inrymma ett kallt produktionskök med möjlighet till uppvärmning. I ansökan framkommer att vatten och avlopp ansluts till befintlig stam. Diskavloppet leds ner till befintlig fettavskiljare genom en ny håltagning i valvet. Ett nytt omklädningsrum, 004B, tillkommer bredvid rum 004.

Enligt ansökan skulle ventilationen dras genom befintliga kanaler. Då arbetsmiljökrav ställer högre krav på tilluftmängder än beräknat gjordes en mindre avvikelse från ansökan. En ny håltagning i valvet var tvungen att genomföras för att få in luft via ett källarfönster från borggården. Alternativet var att göra hål i väggen in mot borggården. Åtgärden diskuterades på plats. Det första alternativet föredrogs då det ansågs göra minst inverkan på byggnaden. Valvet har redan flera håltagningar i sig, åtgärden är reversibel och ventilation kan dras in utan att inverka på upplevelsen av rummet. Det blir heller inga nya tillägg i fasad i form av till exempel ventilationsgaller.



Bild 3, Rum 002 under ombyggnad



Bild 4, Källare direkt under kök innan håltagning



Bild 5, Efter håltagning



Bild 6, Håltagningen som den såg ut i rummet ovanför, det framtida köket



Bild 7, Ny ledningsdragnig gjordes i kanal i golvet genom att såg upp stensplattorna och sedan lägga tillbaka dem



Bild 8, uppvärmningsköket på plats

Rum 006-009

I rum 006 kompletterades trappan mellan rum 006/002 med en barnvagnsramp. En vägg som uppfördes 2004 mellan rum 006/007 revs bort, och golvnivån i rum 007 höjs upp för att skapa en sammanhängande serveringsyta.

I rum 008 byggdes ett mindre förråd (rum 008B).

Rum 009 som består av en mindre hall från borggårdsvalvet skulle anpassa till nya brandkrav. Dörren öppnades inåt vilket inte var godkänt enligt gällande regler kring brandsäkerhet. Förslaget var att vända på dörren med en del ingrepp i befintliga murar. Efter diskussion bestämdes det att en kopia av den gamla dörren skulle tillverkas och sättas dit. Den befintliga dörren skulle ställas upp och lämna kvar som ett pedagogiskt inslag i miljön. Inga ingrepp i stomme eller mur genomfördes.



Bild 9, trappa mellan 026 och 027



Bild 10, Ny trapp mellan rum 002 och 006



Bild 11, trappan på gång



Bild 12, Befintlig dörr innan åtgärderna



Bild 13, den nyttillverkade kopian av dörren



Bild 14, Den gamla dörren ställdes upp permanent på insidan

Rum 026/027

För att det västra trapphuset skulle kunna bli tillgängligt för allmänheten från den södra borggårdsentrén var man tvungen att överbygga nivåskillnaderna på något sätt. I rum 027 höjdes delar av rummets golv för att få en sammanhållande golvnivå. För att göra den trappförsedda öppningen mellan rum 026/027 tillgänglig installerades en lyftplattform i golvet.

Inga ingrepp i stomme eller murar genomfördes.



Bild 15, Nylagt trägolv som ger rummet en sammanhängande golvnivå



Bild 16, höjd golvnivå i rum 027



Bild 17, lyftbord under installation



Bild 18, lyftbord installerat och i drift



Bild 19, lyftbordet nedsänkt i tegelgolvet och det nya trägolvet



Bild 20, del av utställningen om Västerås slott av SFV



Rum 025 och 022

I samband med tillgängliggörandet av vägen mellan södra borggårdsentrén och västra trapphuset var man även tvungen att åtgärda den trappa som fanns mellan rum 025/022. Trappen gick ut i västra trapphuset (rum 022). Istället för trappen skulle en fast ramp byggas i rum 025. Detta medförde sig ingrepp i tegelgolvet från 1960-talet, i mur runt omkring dörren samt att den befintliga trappen monterades bort. För att tillgodose rikssalens catering- och uthyrningsverksamhet byggs ett nytt diskrum (rum 025B) i rum 025. Vissa detaljer från 2004 års ombyggnad monterades bort i samband med åtgärderna bland annat plåtdörren mellan rum 022/025 och ett glasparti mellan rum 025/026.

I samband med åtgärderna behövdes en bättre ventilation in i diskrummet och en äldre kanal i västra muren togs åter i bruk.

Bild 21, dörr mellan rum 022/026 rivning av tegelgolv



Bild 22, teglet borttaget och fyllning ned till källarens valvkappor



Bild 23, i fyllningen fanns bl a kakelugnsdelar, tidningar och djurben



Bild 24, uppstickande valv från källaren



Bild 25, rampen klar och diskrummet påbörjat



Bild 26, dörrpartiet färdigställt



Bild 27, rampen har nu försetts med ett smidesräcke och diskrummet har klänts med grått skivmaterial



Bild 28, ventilationen in till diskrummet installerades genom en befintlig kanal i västra muren. På bilden är den fortfarande igensatt, under det andra fönstret från vänster i bottenplan



Bild 29, återupptagen kanal för ventilation in till diskrummet

Resultat

Hyresgäst Anpassningen av Västerås slott för caféverksamhet och ökad tillgänglighet har skett enligt ansökningshandlingar och Riksantikvarieämbetets beslut med några få avvikelser. Avvikelsena har diskuterats mellan arkitekt, ägare och antikvarisk kontrollant och stämts av med Riksantikvarieämbetet i den mån det var möjligt.

Åtgärden är godkänd ur antikvarisk synvinkel.

Litteratur och källor

Dokument

Bilaga till ansökningshandling – Information om hyresgäst Anpassning för café plan 2. Daterad 2013-02-19. Erséus arkitekter AB – Gunhild Skoog Jägbeck.

Vårdprogram – Västerås slott U1. Statens fastighetsverk. 2006.

Internet

http://www.sfv.se/sv/fastigheter/sverige/u_vastmanlands_lan/vasteras-slott/ - 2014-02-15

Bildlista

Bild 1	Karta
Bild 2	Situationsplan med daterade delar
Bild 3	Vlm_kmvFE-2637
Bild 4	Vlm_kmvFE-2634
Bild 5	Vlm_kmvFE-2671
Bild 6	Vlm_kmvFE-2662
Bild 7	Vlm_kmvFE-2669
Bild 8	Vlm_kmvFE-3113
Bild 9	Vlm_kmvFE-2777
Bild 10	Vlm_kmvFE-4222
Bild 11	Vlm_kmvFE-2777
Bild 12	Vlm_kmvFE-2641
Bild 13	Vlm_kmvFE-4219
Bild 14	Vlm_kmvFE-4223
Bild 15	Vlm_kmvFE-2645
Bild 16	Vlm_kmvFE-2628
Bild 17	Vlm_kmvFE-2678
Bild 18	Vlm_kmvFE-3125
Bild 19	Vlm_kmvFE-3123
Bild 20	Vlm_kmvFE-3122
Bild 21	Vlm_kmvFE-2595
Bild 22	Vlm_kmvFE-2606
Bild 23	Vlm_kmvFE-2621
Bild 24	Vlm_kmvFE-2624
Bild 25	Vlm_kmvFE-2646
Bild 26	Vlm_kmvFE-2769
Bild 27	Vlm_kmvFE-3132
Bild 28	Vlm_kmvFE-2762
Bild 29	Vlm_kmvFE-2766

Administrativa uppgifter

<i>Västmanlands läns museums dnr:</i>	VLM130062
<i>VO Kulturmiljö; projektnr:</i>	3-13-109
<i>Riksantikvarieämbetets dnr:</i>	3.4.3-794-2013
<i>Fastighetsbeteckning:</i>	Olympia 3
<i>Landskap:</i>	Västmanland
<i>Län:</i>	Västmanland
<i>Socken:</i>	Västerås
<i>Kommun:</i>	Västerås
<i>Ägare-beställare:</i>	Statens fastighetsverk FO Nord Ost Box 820 833 26 STRÖMSUND
<i>Slottsarkitekt:</i>	Erséus arkitekter AB Gunhild Skoog Jägbeck Fiskargatan 8 116 20 STOCKHOLM
<i>Projektledare:</i>	Projektledarbyrån Thomas Plahn Kaserngården 4 791 40 Falun
<i>Entreprenör:</i>	Harakers bygg AB Fältnätargatan 6 721 35 VÄSTERÅS
<i>Antikvarisk medverkan:</i>	Västmanlands läns museum Antikvarisk expert Fredrik Ehlton Karlskatan 2 722 14 VÄSTERÅS Tele: 021-39 32 22



– en del av Landstinget Västmanland

Västmanlands läns museum, Karlsgatan 2, 722 14 VÄSTERÅS
Tele: 021-39 32 22 · E-post: lansmuseet@ltv.se
Hemsida: www.vastmanlandslansmuseum.se

ISSN 1651-7342
ISBN 978-91-86511-87-6