

Västmanlands läns museum
Kulturmiljö

Lögarängsbadet

Byggnadsminnesutredning

Västerås 1:5, 1:148, 1:149 samt Lögarängen 1
Västerås domkyrkoförsamling
Västerås stad och kommun
Västmanlands län

Tobias Mårud



Lögarängsbadet

Byggnadsminnesutredning

Västerås 1:5, 1:148, 1:149 samt Lögarängen 1
Västerås domkyrkoförsamling
Västerås stad och kommun
Västmanlands län

Länsmuseets dnr: VLM 120234

Tobias Mårud

Utgivning och distribution:
Västmanlands läns museum
Karlgatan 2, 722 14 Västerås
Tel 021-39 32 22
E-post: lansmuseet@ltv.se
Hemsida: www.vastmanlandslansmuseum.se

© Västmanlands läns museum 2012

Omslagsfoto: Vykort som visar Lögarängsbadet Källa VLM.

Foto: Där inget annat anges är fotografier tagna av Tobias Mårud, Västmanlands läns museum.

Kartor ur allmänt kartmaterial © Lantmäteriet. Ärende nr MS2006/01172.

ISSN 1651-7342

Innehållsförteckning

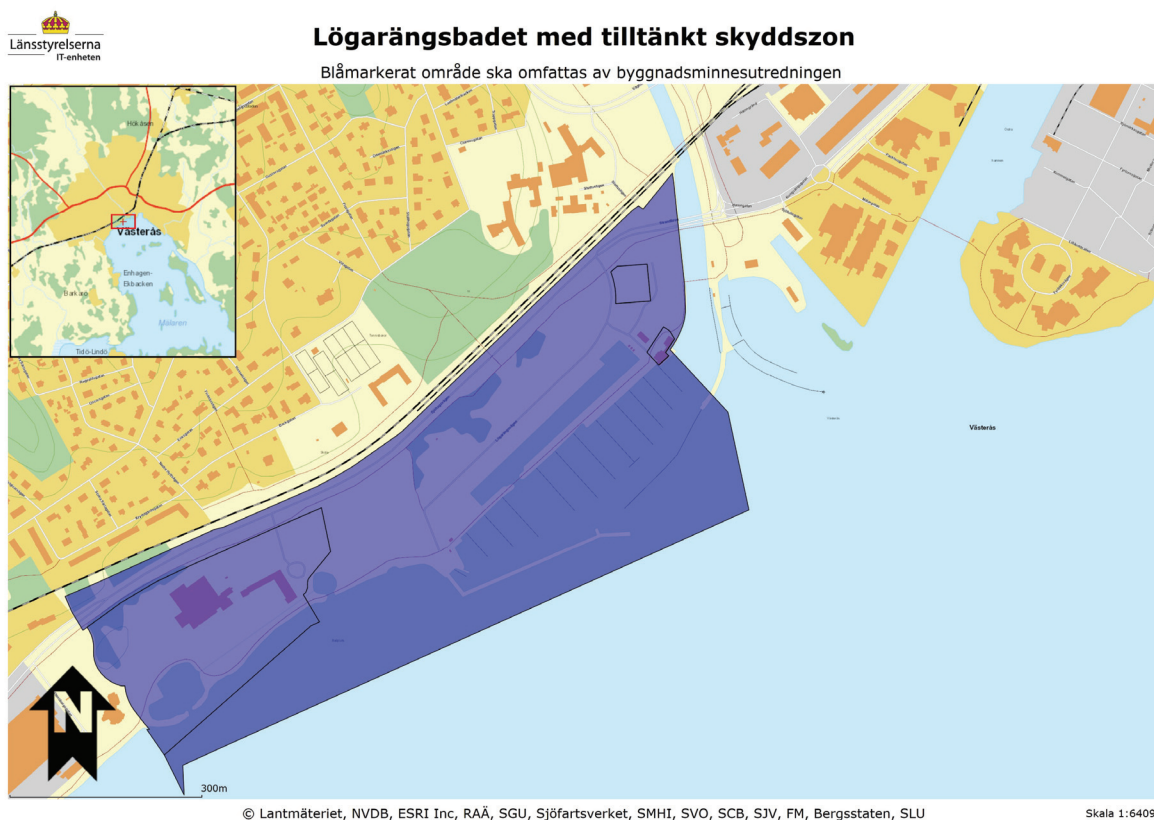
1. Inledning.....	6
2. Svenska badhus i historisk belysning	7
3. Stadens badhus och byggnadshistorik	9
4. Lögarängen	13
5. Kulturhistorisk analys	29
6. Källor och litteratur	34
7. Bilagor	35
Bilaga 1	36
Bilaga 2	43
Bilaga 3	73
Administrativa uppgifter	79

1. Inledning

Föreliggande utredning är genomförd under november och december 2012 av Tobias Mård, byggnadsantikvarie vid enheten för kulturmiljö och samlingar på Västmanlands läns museum. Utredningens syfte är att bilda ett kunskaps- och beslutsunderlag för byggnadsminnesärendet och redogöra för Lögarängsbadets kulturhistoriska värden.

Bakgrund

Fråga om byggnadsminnesförklaring väcktes den 9 november 2005 av Eilif Petersen och K.G. Samourkas. Ansökan gällde Lögarängsbadet originalbyggnader och bassänger med angränsande skyddszon, samt ett konstverk inom skyddszonen. Det berörda området omfattar fastigheterna Lögarängen 1, Västerås 1:5, Västerås 1:148 samt Västerås 1:149



Figur 1. Illustrationen visar det aktuella området. Handling från Länsstyrelsen.

2. Svenska badhus i historisk belysning

Den första mer ordnade formen av badhus inom nuvarande Sveriges gränser är troligen ett resultat av vikingarnas kontakt med bastubadandet och rökbastun vid sina resor i österled. Under medeltiden tycks Konstantinopels badhus ha påverkat nordbornas uppförande av badstugor och offentliga badhus, en annan påverkande faktor var klostren vilka ibland hade badstugor såväl för klostrets eget folk som för gäster och patienter. På 1300- och 1400-talet blev badstugorna allt vanligare och var, enligt Olaus Magnus "Historia om de nordiska folken", ett etablerat inslag i vardagen under 1500-talet.¹

Under 1700-talet ändrades synen på renlighet i Europa och Sverige. Huvudsaken var rena kläder, inte längre en ren kropp. En bidragande orsak till förändringen var att bordeller förekom i anknytning till badhusen, med spridning av bl.a. syfilis som följd, men på kontinenten bidrog även bristen på bränsle för uppvärmning av baden. I Sverige förbjöds badstugor 1725 då badandet sågs som både skadligt och omoraliskt. I badhusens ställe växte kurorterna fram. Dessa var dock till stor del ett nöje för de förmögna, snabbt anammat av societeten med kungahuset i spetsen, och som namnet anger snarare för medicinsk behandling än för badande.²

Kurbadet utvecklades under 1800-talet vid nya badorter efter förebilder från främst den engelska kanalkusten, med kallbadhus och hälsobringande kallbad. Det pläderades för en sundare livsstil, "åter till naturen", och vattnets hälsobringande effekter betonades. Friluftsliv, kroppsvård och frisksport fick ett uppsving. Nu uppkom även en debatt om simkunnigheten men även generellt om badandets lämplighet på olika plan i samhället. Simsällskap bildades och successivt gjorde varmbadhusen sitt återtag, mycket tack vare badläkaren Carl Curman som såg renlighet starkt förknippat med hälsa, inte minst med bastubad eller "svettbad" för arbetarklassen.³ Badandet blev en angelägenhet för alla och badhusbyggandet kom att få ett genombrott under 1880-talet.

Arbetet med att främja intresset för badandet och bättre bad- och tvättmöjligheter för alla ökade under början av 1900-talet. Mycket för att förbättra folkhälsan och motverka främst spridningen av tuberkulos. Tidigt deklamerades kommunernas behov av bastubadsbyggande och inrättandet av skolbad. Svenska föreningen för folkbad bildades 1921, badkongresser anordnades och typritningar för badhus på landsbygden utarbetades. Antalet badinrättningar ökade snabbt och i takt med intresset för bad och simning ökade kraven på badhusen och på större simbassänger. Badhusens planformer förändrades, omklädningshytterna flyttades till särskilda omklädningsrum. Bastubaden och framförallt karbaden som varit viktiga inslag i de äldre badhusen begränsades eller försvann. Motionssimning, träning och tävling hamnade i fokus och från och med 1930-talets mitt kan sägas att det inte längre byggs badhus utan simhallar. Simbassängerna blev i allmänhet 25 meter långa och badhusen försågs med läktare.

Efter 1950 blev möjligheterna till simning det helt väsentliga i badhusen medan de hygieniska och hälsomässiga aspekterna trädde tillbaka. Allt fler hade badrum i bostaden och behovet av hygienavdelningar minskade, utrymmena för bastu, dusch och tvagning blev enklare. Antalet simanläggningar, såväl simhallar som friluftsbad, ökade snabbt, mycket som ett resultat av

¹ Kindblom 1995 s. 10 f.

² Kindblom 1995 s. 12

³ Kindblom 1995 s. 12-26

kommunreformen från 1952⁴ men även till följd av förbättrade fritidsvillkor och ett allt större badintresse. Funktionen hade pendlat från lögning till rekreation, en förändring som visar att samhällsinsatserna för såväl folkhälsan som simkunnigheten varit lyckade.

Under slutet av 1900-talet blir äventyrsbadet i mer eller mindre utvecklad form en ny beståndsdel i simhallarna. Kombinationsanläggningar blir vanliga, och idag krävs det i allmänhet fler attraktioner än bassänger och simning för att tillgodose de krav som ställs på en modern simhall. Helt nya anläggningar präglas kraftigt av äventyrsbadens ideal och kombinerade tränings- och rekreationsmöjligheter, även äldre anläggningar kompletteras ofta eller byggs om för att anpassas till rådande marknad.

Arkitektoniska uttryck och stilar

Badhus och simhallar har ofta varit påkostade prestigebyggen, de har varit ett sätt att visa upp staden eller kommunen såväl som arkitektens kunnande. Ofta ligger tidens mer framstående arkitekter bakom badhusen. Utformningen följer normalt den rådande arkitekturstilen, särpräglade stilinriktningar för badhus finns dock, tydligast är kallbadhusen från sekelskiftet 1800-1900, utformade som riddarborgar eller i morisk influerad stil.

Carl Curman lyfte bokstavligen fram badhuset i ljuset, från att tidigare ofta haft en undanskynd tillvaro och placering kom badhusen att få centrala, exponerade placeringar i stadsmiljöerna. Det sena 1800-talets rika nyrenässans fasader följdes av det tidiga 1900-talets graciösa jugendstil, vilken senare försköts in i nationalromantikens monumentala, ofta lokalanknutna arkitektur. Badhusen från 1920-talet följer i sin utformning normalt det rådande klassiserande stilidealet och visar ofta på den förändring som skett i synen på badhusets funktion. Bassängerna är större, omklädningshytterna flyttas ut från simhallen och karbaden avtar. Efter 1920-talet kom funktionalismen tydligt att prägla badhusen och simhallarna, men även omsorgen om utformningen och den konstnärliga utsmyckningen är påtaglig. Typiskt är stora glaspartier som skapar kontakt med grönskande parkytor utanför, strama linjer, ljusa bassängutrymmen och välplanerade omklädnings- och tvagningsområden⁵. Denna utformning gör sig i viss mån gällande än idag men en förändrad syn på badhusets funktion, moderna byggmaterial och rationaliserade byggnadssätt har påverkat utformningen från andra hälften av 1900-talet.

⁴ <http://www.modernismen.se/moderna-västmanland/temaberättelser/1950-tal-5206577>

⁵ Kindblom 1995 s. 35

3. Stadens badhus och byggnadshistorik

Västerås badhus

Den äldsta uppgiften om badhus i Västerås är från år 1545.⁶ Då nämns två badhus i staden, norra badstugan som tillhörde biskopen och vid Klostergatan södra badstugan som innehades av Johannes Döparens prebendestiftelse (men övergick 1556 till Hospitalet).⁷ Hur länge dessa fanns kvar är osäkert, men med största sannolikhet fanns badstugor i staden åtminstone fram till förbudet 1725.



Figur 2. Hamnen med kallbadhuset i förgrunden, någon gång mellan 1932-39. Källa: VLM (kornigt fotografi).

Under 1800-talet kommer badstugorna tillbaka, först i form av enklare kallbadhus men kring mitten av 1800-talet öppnades ett varmbadhus vid nuvarande Badhusgatan 7.⁸ Den 9 februari 1878 invigdes vid Lillån intill gasverket (på en plats som motsvarar Munkgatan 7, i kvarteret Njord) Västerås första mer moderna varmbadhus. Här fanns plats för karbad, ångskåp, varmluftsskåp, duschar, bassängbad, halvbad, sittbad och finsk bastu.⁹ Möjligen ersatte detta det tidigare badhuset vid Badhusgatan. Staden subventionerade avgiften för den fattigare befolkningen. Redan 1904 väcktes en motion om utredning för ett nytt badhus då det befintliga redan sågs som omodernt. Det nya badet stod klart 1910 i hörnet av Vasagatan – Trädgårdsgatan. Badhuset inrymde en simhall med bassäng om 16x7,5 meter, värmestugor, första klass bastu, folkbad samt första och andra klass karbad. En anordning för rening av bassängvattnet installerades 1924 och två värmestugor i simhallsavdelningen tillkom 1935.

⁶ Dokument från Västmanlands Handlingar, från Kammararkivet i Riksarkivet. Möjligen nämns södra badstugan redan 1465 då den kan ha donerats till domkyrkan av riddaren Ingel Jönsson, Kumlien 1971 s 549, not 63.

⁷ Kumlien 1971 s. 374ff och s. 439, Offe 1982-03-10, Ström 2004 s. 144.

⁸ Offe 1982-03-10, Offe 2007 s. 62, VLT 21/3-2011.

⁹ Jacobsson 2011 s. C/36, Hedberg 1980 s. 183.

Badhuset började rivras i december 1961 för att ge plats åt stadshuset. Innan dess, år 1954 anordnades en tävling för utformandet av ett nytt badhus i området kring Kristiansborgs gård. Av de 37 tävlande förslagen segrade arkitekterna Rosenberg och Ståhl. Beslut togs 1958 och sedan herrgården rivits för att ge plats åt badet kunde det nya Kristiansborgsbadet invigas tre år senare, den 22 oktober 1961. Anläggningen inrymde karbadsavdelningar, romerskt bad, bastu för herrar och damer, simhall med tävlingsbassäng, övningsbassäng och undervisningsbassäng samt läktare, motionshall, café m.m.¹⁰

Kallbadhus

Före och samtidigt med varmbadhusen fanns flera kallbadhus. Ett badhus låg i nya hamnen redan i början av 1800-talet, det är oklart när det tillkom men det nämns i en annons i VLT år 1832.¹¹ På ön i Svartån, nedanför Falkenbergskva kvarnen, anlades ett bad vid mitten av 1800-talet (badet annonserade 1851¹²). Det var en enklare träbyggnad där kallt vatten leddes i en träränna från kvarndammen in i en bassäng ovanför badhytterna, i vilka man duschade. Totalt fanns åtta badhytter, alla försedda med fönster, avklädningsrum och en nedsänkt träbassäng som gick att krypa ned i genom att öppna en lucka i golvet. Badhuset revs kring sekelskiftet 18-1900¹³ En tid fanns det ett kallbadhus även vid Wickholms kvarn, i nuvarande Stadsparken.¹⁴ Under 1800-talet blev kallbadhus och bad i öppna vatten på modet. Badhusen fick en mer medveten utformning, ofta förlagda ute i öppet vatten med en förbindande brygga. Så även i Västerås där det första ”moderna” kallbadhuset uppfördes 1853 intill den pir (Stenpiren), som avskiljde Svartåns mynning från den närmaste hamnbassängen. Efter en tids svårt förfall uppfördes ett nytt badhus på samma plats år 1881. År 1898 övertog kommunen badhuset och rustade det men efter ytterligare ca 20 år hade det definitivt tjänat ut. Vintern 1921-22 byggdes ett tredje kallbadhus, som nödhjälpsarbete, utanför den nytillkomna vågbrytare (Åpiren) som begränsade småbåtshamnen i Svartåmynningen. En lång träbrygga förenade badhuset med hamnpiren. Efter drygt tjugo år ansågs badhuset olämpligt, då badvattnet inte var det bästa, och sedan anläggningen blivit allvarligt brandskadad revs badhuset slutligen 1949.¹⁵ Efter att kallbadhuset tagits ur bruk 1948 ordnades ett duschbad vid Stora Fridnäs och 1952 iordningsställdes en av bassängerna vid Gamla vattentornet på Djäkneberget till simbassäng.¹⁶

Friluftsbad

Tillgången på friluftsbad för de boende i Västerås var länge begränsad. Stranden söder om Stallhagen, vissa platser norr om broarna i Svartån, Östra Hästholmen samt en mindre badplats på Elba stod till buds. Efter 1937 fanns även tillgång till en naturlig strand av god kvalitet på Björnön, vilket blev mer lättillgängligt sedan en bro över sundet anlagts 1942. Vattnet i Västeråsfjärden var allt annat än rent, inte minst vid Svartåns utlopp där kallbadhuset fanns. Möjligheten till ett nytt friluftsbad på land började utredas 1939. Sedan stadens övertagande av området mellan järnvägen och sjön väster om Svartåmynningen syntes önskemålet om ett lättillgängligt fritidsområde med bad, simstadion, lekplatser m.m. vara inom räckhåll. Efter att kallbadhuset brann 1948 beviljades samma år medel till en arkitekttävling för ett modernt friluftsbad. 11 bidrag inkom och som segrade utsågs 1951

¹⁰ Öberg 1980 s. 183f, Hedberg 1980 s. 184, Offe 1982-03-10, VLT 21/3-2011.

¹¹ Offe 2007 s. 62.

¹² VLT 25/6-1996

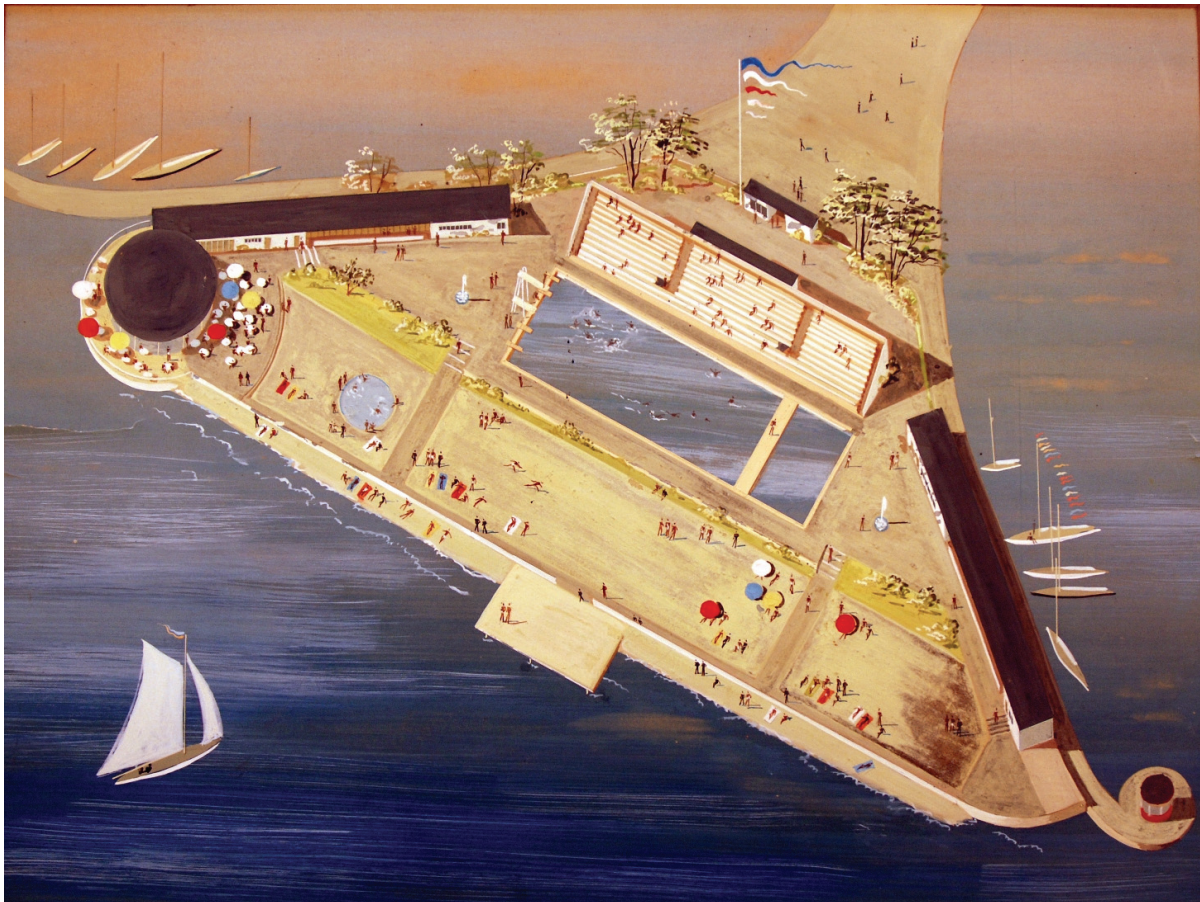
¹³ VLT 14/8-1937, VLT 2/6-2008

¹⁴ Offe 2007 s. 62.

¹⁵ Drakenberg 1962 s 346.

¹⁶ Öberg 1980 s. 184ff.

arkitekten Nils Teschs bidrag ”Mälarklöver”. Det nya strandpartiet, som till god del utökats genom åtskilliga års tippning av fyllnadsmassor från grundgrävningar i staden, kom efter en tävling 1954 att ges namnet Lögärängen.¹⁷ Först 1966 kunde arbetet sätta igång och Lögärängsbadet invigdes den 15 maj 1968.¹⁸



Figur 3. En av illustrationerna från tävlingsbidraget ”Mälarklöver”. Källa: VSA.

Arkitekten Nils Tesch

Nils Tesch yrkesverksamma år spänner över en på många plan omvälvande period. Han föddes i Skåne 1907, flyttade vid 16 års ålder till Stockholm och utbildade sig till arkitekt vid Kungliga Tekniska Högskolan där han tog sin examen 1930, samma år som Stockholmsutställningen gick av stapeln. Fram till 1934 arbetade Nils Tesch hos Birger Jonsson samtidigt som han under åren 1932 -1934 studerade på Kungliga Konsthögskolan. Innan han 1936 öppnade eget kontor i samarbete med Lars Magnus Giertz, ett kompanjonskap som varade fram till 1947, hade han en kort period anställning hos Paul Hedqvist.

Redan i kontoret Giertz och Tesch första privatuppdrag, Villa Wehtje i Djursholm, som uppfördes 1939 syns tydligt kännetecknen som skulle komma att utmärka Teschs arkitektur. Byggnaden har en tillbakadragen placering på tomten och samverkar med terrängen som bildar skyddande uterum, och samtidigt skapar smakfulla utblickar. Nyttjandet av naturen och samspelet mellan omgivningen och bebyggelsen var något som Tesch kom att utveckla till en

¹⁷ Drakenberg 1962 s 346f.

¹⁸ Öberg 1980 s. 184ff.

specialitet. Människans mått och platsens förutsättningar är alltid utgångspunkter i Teschs arkitektur. Husen knyter hänsynsfullt an till omgivningen i skala och placering i terrängen. Trots en avsevärd volym lyckades han ofta med att få husen att inte utgöra ett dominerande faktor i miljön.¹⁹ Stilmässigt förenade han funktionalismen med traditionalism och klassicism till en egen lågmäld, intimpräglad stilriktning, men ändå nyskapande arkitektur. Ett utmärkande och välbevarat exempel på Teschs arkitektur är Örebro läns museum, vilket är tidlöst framåtsträvande, samtidigt som byggnaden hänsynsfullt knyter an till omgivningen och dess kulturhistoria. Nils Teschs måttfulla och milda arkitektur, med dess omsorg om människan, kan sägas vara typisk för folkhemstidens ideologi.

Utöver hans nämnda verk Villa Wehtje och Örebro läns museum kan nämnas Seminariet för huslig utbildning i Umeå, Solna läroverk, med sporthall och bad, simhallen i Härnösand, tillsammans med Rolf Leander, Sollefteå prästgård, regeringskansliets byggnad i kvarteret Loen i Stockholm och radhusområdet Östra Mölna på Lidingö i Stockholm. Östra Mölna planerades tillsammans med Ove Hidemark och hustrun Kajsa Tesch samt trädgårdsarkitekterna Inger Wedborn och Sven Hermelin, samtliga även involverade i planeringen och utformandet av Lögarängen.

Förutom stadsplanen för Östra Mölna har han bl.a. utformat stadsplanen för Södra Skallberget i Västerås, tillsammans med Giertz, mellan 1945-48, vilket resulterade i en varierad, rumsbildande stadsplan, genomsyrad av fyrtiotalets grannskapstänkande. Tesch låg även bakom bostadsområdets utformning. Utöver Skallbergsrundeln och Lögarängsbadet består Teschs verk i Västerås åtminstone av: radhusen i kvarteren Gästgivaren och Kryddgården från 1945 (tillsammans med Giertz), Församlingshemmet Kyrkbacksgården från 1955-56, ombyggnation av Västerås slott 1965 samt Tomaskyrkan (med församlingshem) som stod klar 1971.

Nils Teschs kontor kom att bli en viktig skola för flera yngre arkitekter, bland dessa kan nämnas Erik Asmussen, Dag Efvergren och Ove Hidemark vilka alla var involverade i utformningen av Lögarängsbadet. Tesch blev 1949 lärare i stadsplanekunst vid Kungliga Konsthögskolan och 1960 ledamot av Akademien för de fria konsterna.

¹⁹ Rudberg 1991.

4. Lögarängen

Området

Lögarängsparken, som är en av Västerås centralparker, fyller en viktig roll i stadens ambition att närma sig vattnet med sitt strategiska läge vid Mälarens strand, ca 1-1,5 km sydväst om centrum. Själva parken anlades 1967 och är ett väl utnyttjat rekreationsområde, som omfattar Lögarängsbadet med både inomhus och utomhusbad, en småbåtshamn i öster med restaurang och kioskverksamheter samt stora områden parkmark med gräsytor för solbadare. Det finns bland annat beachvolleyplaner och en anlagd mindre sandstrand vid Mälaren. På området finns även en bensinmack samt parkeringsplatser och båtuppställningsplatser. Gällande plan för området är ”Stadsplan för Lögarängen mm”, Västerås Pl 390, från 1965.



Figur 4. Lokstallar vid nuvarande Lögarängen. Källa: VLM.

Marken där Lögarängen ligger består till stor del av utfyllnadsmassor, strandlinjen har sedan 1700-talet successivt förskjutits ut i Mälaren då området fyllts ut av avfall, bygg- och schaktmassor, främst från den moderna utbyggnaden av Västerås stad.²⁰ Delen mellan Hyttviken och småbåtssängens tillkom till stor del efter planeringen av badet och parken. I övrigt har området under det senaste århundradet främst präglats av järnvägen, marin verksamhet, odling och industri.

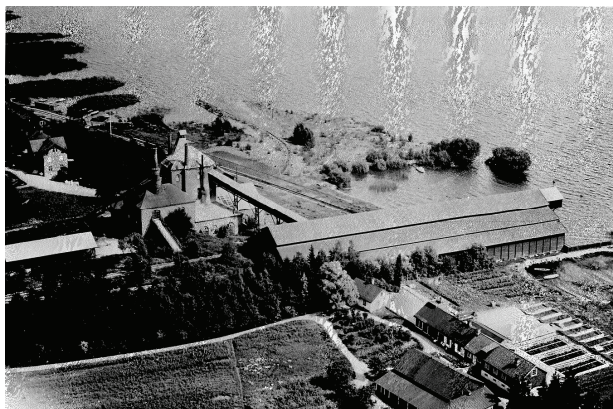
Området har länge, likt idag, varit en hamn och uppställningsplats för fritidsbåtar. Knutet till småbåtshamnen finns några mindre bodar innehållande toaletter och förråd samt en mastkran. Efter att järnvägen till Köping byggdes 1874 etablerades en bangård med bl.a. lokstallar och verkstad i den östra delen. Verksamheten avtog kring 1920 och upphörde helt 1957. Efter avvecklingen av järnvägsområdet har en bensinstation och parkeringsplats byggts på området. Vid vattnet söder om bensinstationen finns en restaurang, ett magasin samt några bodar. Sjöbodarna uppfördes troligen 2002.²¹ På 1930-talet anlades en tankstation för båtar

²⁰ VLT 31/8-1992

²¹ VLT 19/7-2001

invid Svartåns mynning. Själva sjömacken har flyttats vid flera tillfällen och har nyligen moderniserats och flyttats något österut, mot åmynningen.

Sydvästra delen av området domineras av Lögarängsbadet med dess friluftsbadsområde och sammanhängande byggnadskroppar. Inom området låg tidigare Stensborgs handelsträdgård och Västerås hytta med bl.a. masugn och kollada. Hyttan uppfördes av byggmästaren John Mattson år 1900 och blåstes första gången våren 1901. Hyttan placerades mitt i Stensborgs handelsträdgård. Två koleldade ångpannor drev den ångmaskin som försåg anläggningen med kraft. Omkring 20 ton tackjärn kunde utvinnas varje dag. Än idag minner Hyttviken strax väster om Lögarängsbadet om hamnen varifrån en del av tackjärnet forslades iväg. Även grundstenar från hyttan ska finnas kvar inne på badområdet. Intill hyttan uppfördes bostäder för järnbruketens arbetare. Husen kallades för Gullbo, Sotebo, Järnbo och Sjöan. Verksamheten lades ned 1924. Staden köpte upp marken och lokalerna hyrdes ut, bl.a. till Narvings charkuterifabrik och Västerås järnmanufaktur. Hyttan revs 1964 för att lämna plats för Lögarängsbadet²².



Figur 5. Hyttan med kolladan ut mot vattnet. Källa: VLM



Figur 6. Hyttan, efter nedläggningen 1924. Källa: VLM

På senare tid har strandområdet rustats upp, nya broar och en liten sandstrand har anlagts och båtuppläggningsytorna har minskats för att göra området grönare.²³

Lögarängsparken

Uppdraget att utforma fritidsområdet Lögarängen inbegrep mer än badet. Det aktuella området sträcker sig utmed Mälarstranden söder om Sjöhagsvägen, drygt en kilometer mellan Svartån i öster och Stenborgsgatan i väster, till en bredd av c:a 200 meter. Området som helhet, inklusive badet, stod färdigt sommaren 1968. Innan dess hade som sagt järnvägsverksamheten och industrin dominerat platsen, men även fritidsbåtarna hade länge funnits vid mynningen av Svartån.

Stora strandförskjutningar skedde genom dumpning under 1800- och 1900-talet. Östra delen av småbåtshamnens inre bassäng skapades 1936 och 1947 hade även västra delen av bassängen tillkommit. Dumpmassorna hade då nästan format dagens strandlinje, men en vik fanns kvar där södra delen av Lögarängsbadet är beläget idag.

²² VLT 23/8-2010

²³ Guide. 125 år av byggnadskultur s. 32.

Arbetet med parken och badet inbegrep ytterligare förskjutning av strandlinjen, men även ytterligare påfyllnad av sten och jordmassor på det förut flacka strandområdet för att få en mer kuperad terräng samt skyddande vallar mot Sjöhagsvägen. Träd planterades på vallarna för att ytterligare skydda parken från trafikbuller. Lönn och björk valdes för att ansluta till växtligheten på andra sidan järnvägen. Pilträd planterades i det lägre parkområdet, i anslutning till de pilbestånd som redan fanns kring småbåtshamnen och Hyttviken. Promenad- och cykelvägar anlades längs stranden och runt området, med förbindelse till centrum och bostadsbebyggelsen norrut via ramper och en bro över järnvägen vid Stallhagen. Fritidsbåthamnen kompletterades med nya kajer och ett magasin avsett till förvaring för båtägarna. Magasinet är från 1700-talet och stod tidigare vid Bomanska gården, där Punkt-huset ligger idag. Längs hamnen ordnades ett stort plan för båtuppläggning och norr om detta ett grönområde för rekreation, lek och idrott som sträckte sig fram till den skyddande vällen i norr och dess ridå av träd. Den långsträckt hamnparken avskärmades i väster med en trädbevuxen mindre höjdpå. Väster om hamnområdet inrättades en stor trädkantad, öppen, gräsklädd fest- och mötesplats.



Figur 7. Lögåringsbadet under uppförande, 1967. Observera dumpmassorna i övre vänstra hörnet. Foto: Bertil Forsén. Källa: VSA, BF001932.

För tillfarten till området anlades tre infarter från Sjöhagsvägen: en i öster vid båthamnen med bensinstation och parkeringsplats för c:a 220 bilar, en andra vid badets huvudentré i Fridnäs gatans förlängning med 250 bilplatser och 1500 cykelplatser och den tredje vid Stenborgsgatan med 500 bilplatser.

Till planerna hörde även en gångtunnel under järnvägen vid Fridnässtigen, en byggnad och brygga för kanotsport, en seglarpaviljong samt arbetarbostad för vaktmästaren på badet, men dessa planer förverkligades aldrig.

Lögarängsbadet

En utredning om ett nytt friluftsbad i Västerås tillsattes redan 1939 och diskuterades under 1940-talet. Efter branden i kallbadhuset 1948 beviljades medel till en arkitekttävling för utformandet av ett fritidsområde med friluftsbad. Området skulle ligga på det av staden nyligen införskaffade området mellan järnvägen och sjön väster om Svartåmyningen, ännu dominerat av bangården och Västerås hytta. Tävligen avgjordes 1951 och det segrande bidraget "Mälarklöver", utformades av Nils Teschs arkitektkontor. Det var ett stilrent, modernistiskt förslag som representerade den optimistiska efterkrigstiden. Avsikten var att skapa en högklassig rekreationsanläggning med ett modernt friluftsbad, restaurang, ytor för idrott och lek, bryggor för fritidsbåtar och stora parkeringsytor för cyklar och bilar.



Figur 8. Lögarängsbadet, grundkarta för tävlingsbidraget "Mälarklöver", västra delen. Källa: VSA.

Schaktnings- och dräneringsarbetet påbörjades 1963. Året efter var de slutliga ritningarna färdiga. Dessa togs fram av Nils Tesch med hjälp av arkitekterna Erik Asmussen, Dag Efvergren och Ove Hidemark. Under våren 1966 börjar badet uppföras och det invigs den 15:e maj 1968. Under arbetets gång medverkade även arkitekterna Rolf Leander och Birke Ewertz. Utformningen av badet skedde i samarbete med civilingenjör Eskil Lundahl och ifråga om markplanering med trädgårdsarkitekterna Sven Hermelin och Inger Wedbom. För statiska och VVS-tekniska konstruktioner svarade Kadesjös Ingenjörbyrå, medan reningsanläggningen projekterades av Vattenbyggnadsbyrån och elinstallationerna av Västerås Elkonsult.

Den ursprungliga anläggningen bestod av simbassäng, familjebassäng, två runda plaskdammar, entré och omklädningspaviljonger, restaurangbyggnad samt funktionärsbyggnad.

Omklädningspaviljongerna uppfördes som en U-formad byggnad, öppen åt väster för att få en solig och vindsyddad gård. I mittenpartiet låg en entré med biljettkassor i en öppen portik, från vilken trappor ledde upp till solterrasser, ursprungligen för nakenbad och bastu för damer respektive herrar. Ursprungligen låg herrarnas omklädningsavdelning i södra flygeln och i norra flygeln damernas. Expeditions- och personallokaler var förlagda till den norra flygeln.

Omklädningsavdelningarna utformades i två sektioner, som kunde användas eller stängas efter behov. Två typer av rum fanns: massomklädningsrum och växelhytter kombinerade med 1160 stycken låsbara skåp. Badet kunde vid normal belastning rymma 2350 personer och vid exceptionell belastning 3500 personer.



Figur 9. Mot kanothuset, illustration från tävlingsbidraget "Mälarklöver". Källa: VSA.

De två plaskdammarna, 12 respektive 7 meter i diameter, placerades i fonden på den öppna gården och väster därom den lilla bassängen, 40 x 25 m och 1 m djup. Norr om lilla bassängen placerades, något förhöjd, den stora bassängen, 50 x 25 m med ett djup från 1,20 till 4,70 m. Den försågs med 10 meter högt hopptorn och anordningar för simtävlingar, kapaciteten var anpassad för att klara tävlingar på internationell nivå. Bassängen kringgärdades på tre sidor av läktare och solgradänger med sittplats för 1500 personer. Till stora bassängen fanns en särskild entré för publik vid tävlingar. Under läktaren placerades reningsanläggningen, stora förrådsutrymmen, en bågskyttebana samt toaletter för allmänheten. Genom att använda returvattnet till fjärrvärmeverket blev kostnaderna för uppvärmningen av vattnet låg och möjliggjorde användning av badet även på vintern.

Vid det sydöstra hörnet av den stora bassängen, mellan bassängen och norra omklädningspaviljongen, uppfördes en restaurangbyggnad i två plan. Den inrymde i bottenvåningen kök, barsservering och försäljningskiosk samt i övervåningen, som mot söder är försågs med balkong, en större och en mindre matsal. I anslutning till restaurangen fanns uteservering samt en pergola.

En funktionärsbyggnad uppfördes mitt emot restaurangen, sydväst om stora bassängen. Det innehöll rum för simlärare och funktionärer, omklädningsrum för tävlande samt bastur. Taket fungerade som soldäck. Denna byggnad var tänkt att nyttjas vid vinterbad, då omklädningspaviljongerna inte var vinterbonade. En monterbar sluss sattes under vintern upp mellan byggnaden och bassängen.

Badområdet inhägnades av omklädnadsbyggnaden och restaurangen, en 2 m hög mur i norr och väster och i söder en kanal, som även var tänkt att användas för kanotträning. Nordväst om Hyttans f.d. hamnbassäng var det planerat att ett kanothus skulle uppföras, istället behölls ett äldre kanothus beläget söder om den lilla bassängen. Mellan lilla bassängen och kanalen planerades en löparbana och längdhoppsgrop. En byggnad med tjänstebostäder planerades initialt öster om badanläggningen, men kom aldrig att uppföras.

Användning och ändringar

Badet har kontinuerligt brukats sedan det stod klart 1968 men under tiden har stora förändringar skett.



Figur 10. "En baddare i badet", neonutsmyckning på entrébyggnadens östra fasad. Foto: Tobias Mårud, VLM, Vlm_kmvTM-791.

Redan året efter invigningen stängdes restaurangen. Det för Lögåringsbadet så karaktäristiska konstverket "En baddare i badet", av P-O Ultved, vilket smyckar den östra fasaden ovanför den ursprungliga entrén, tillkom 1970²⁴. Konstverken "Måsarna" samt "Jonas och valfisk", som också fungerar som rutschkana, flyttades till Lögårängen från Stallhagen respektive Gideonsberg²⁵.

²⁴ VLT 31/8-1992, VLT 22/11-2005

²⁵ VLT 22/11-2005



Figur 11. "Jonas och valfisken", klätterkonstverk i västra delen av området. Foto: Fredrik Ehrlton, VLM, Vlm_kmvFE-2144.



Figur 12. "Måsarna", konstverket blickar ut över Lögarängsbadet från den intilliggande festplatsen. Foto: Tobias Mårud, VLM, Vlm_kmvTM-578.

År 1973 halverades hoppornet till 5 meter. 1976 sattes ett tälttak upp över stora bassängen för att få bättre träningsmöjligheter, då togs även hoppornet samt tre meters svikten bort. Åtta år senare, 1984 invigdes det nya inomhusbadet. Den stora bassängen hade då byggts in och samtidigt tillkom den lilla inomhusbassängen.²⁶ Innan dess hade vattenrutschbanan invigts 1982.

År 1993 byggdes en solterrass väster om stora bassängen in och byggdes om till träningslokal. 1994 tillkom en påbyggnad för passage mellan simhallen och friluftsbadet, vid södra änden av simhallens östra sida. År 1997 byggdes toaletter i den ursprungliga entrébyggnadens sydöstra del och den södra paviljongen revs för att ge bättre utsikt mot Mälaren²⁷.

Den nuvarande huvudentrén tillkom 2002. Då revs även pergolan och muren mellan norra paviljongen och restaurangen samt biljettkiosken i entrébyggnadens portik. Även trappan upp till restaurangens terrass revs. Delen väster om stora bassängen fick en tillbyggnad som skulle rymma lokaler för träning och solarium samt tillbyggnad av ett nytt fläktrum.

Förändringarna som sker vid Lögarängsbadet följer samtidens mönster. Flera utomhusbassänger i landet täcktes under 1970-1980-talen över, först med enklare tälttak, s.k. "barracudatält", och så småningom med riktiga överbyggnader. Ofta förändras simhallarna då till kombinationsanläggningar, med lokaler för andra aktiviteter och idrotter i samma byggnadskomplex.

²⁶ VLT 20/7-1994

²⁷ VLT 22/11-2005

Byggnader



Figur 13. Lögarängsbadet. Situationsplan för de berörda byggnaderna och byggnadsdelarna, skala 1.2000.

Entré och omklädningspaviljong

Entrédel

Exteriör



Figur 14. Entrébyggnadens nordöstra hörn, den nya entrébyggnaden i bakgrunden. Foto: Fredrik Ehrlton, VLM, Vlm_kmvFE-2157.



Figur 15. Soldäcket mot söder, tidigare herrarnas nakenavdelning. Foto: Tobias Mårud, VLM, Vlm_kmvTM-740.

Entrébyggnaden är rektangulärt utformad i två plan med stomme och väggar av platsgjuten betong. Den gjutna konstruktionen är synlig i fasaderna som mönsterskapande element, i form av pilastrar. Mellan stommens ”pilastrar” är väggarna uppbyggda av betongsegment med

synliga skarvar. Byggnaden har en indragen undervåning mot öster. I mittenpartiet finns en öppen portik, här fanns tidigare biljettkassorna. I väster, efter entrén, leder svängda betongtrappor med pinnräcke i gjuten metall upp till solterrasser och omklädningsrum. De före detta solterrasserna för nakenbad är insynsskyddade av en högre betongbröstning. Terrassens södra del avskärmas med en glasvägg.



Figur 16. Herrarnas omklädningsrum, på soldäck. Foto: Tobias Mårud, VLM, Vlm_kmvTM-743.



Figur 17. Entrébyggnaden från sydväst, den rivna södra omklädningspaviljongen gör sig påmind i bildens högra del. Foto: Fredrik Ehlton, VLM, Vlm_kmvFE-2133.



Figur 18. Sektion av entrébyggnadens östra fasad som visar den sparsmakade och väl genomtänkta fönstersättningen. Foto: Fredrik Ehlton, VLM, Vlm_kmvFE-2156.



Figur 19. Bilden visar bland annat detaljlösning på vattenavrinningen, södra delen av soldäcket. Foto: Tobias Mårud, VLM, Vlm_kmvTM-751.

Portiken och soldäcket bärs upp av gjutna fristående pelare i smäcker dimension. Fasaderna är av praktiska skäl slutna med få fönster, ljusinsläpp sker genom fönsterband högt placerade under takfot på båda våningsplanen, på det övre planet endast mot väster, där glaset är frostat. Fönstersättningen i västra fasadens övre plan är annorlunda med endast två fönsterpartier ut mot gavlarna samt ett centralt. I personalutrymmena kompletteras ljusinsläppen med runda fönster. Fönsterbågarna är av metall. Den centralt placerade fönstergruppen i östra fasadens övre plan har sekundärt delvis täckts av rostfria plåtar. Det plana taket är täckt med asfaltspapp och takfoten är nästintill obefintlig. Ljusinsläpp till duschrum och bastu i form av kupolfönster på taket. Dörrarna är av aluminium med glaspartier, på övre plan har dörrarna en hel ruta - med frostat glas, på nedre planet tvåfältindelning och rostfria sparkplåtar. Vissa av dörrarna är markerade av intilliggande blåkaklade ytor. På östra fasaden sitter en stor neonutsmyckning i plast och kompositharts.

Förändrat fasadmateriel i södra delen av östra fasaden efter installation av toaletter på 1990-talet. I nordväst är entrébyggnaden sammanbyggd med den kvarvarande omklädningspaviljongen.

Interiör

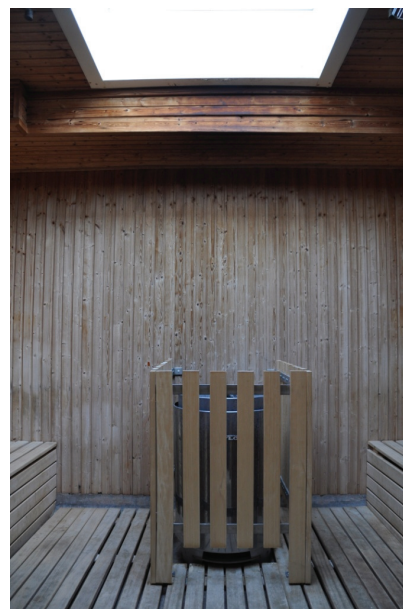
Undre planet inhyser idag outnyttjade personalutrymmen samt klubbverksamhet knuten till badet. Undre planets innertak är av betong. Väggarna består på båda plan av exponerade betongelement. Entrébyggnadens övre plan inrymmer två omklädningsrum, ett för damer och ett för herrar. Två rader med träpelare stöttar takkonstruktionen med innertak av trä. Sekundära böljande insynsskydd av trä markerar gräns mellan entré och omklädnadsområde. Inredningen består i övrigt av träbänkar med ställning och hängare av metall samt rödlackerade förvaringsskåp. I anslutning till omklädningsrummen finns WC, dusch och bastu. Förrådsutrymmen finns mot de båda gavlarna samt ett förrådsutrymme mellan de två omklädningsavdelningarna.



Figur 20. Övre omklädningsrummen har frostade, helglasade entrédörrar. Foto: Fredrik Ehltun, VLM, Vlm_kmvFE-2122.



Figur 21. Duschrum med mönsterlagt kakelgolv, kupolfönster och dörr till bastu. Foto: Tobias Mårud, VLM, Vlm_kmvTM-731.



Figur 22. Innanför dörren bastu med ljusinsläpp genom kupolfönster. Foto: Tobias Mårud, VLM, Vlm_kmvTM-732.

Statusbedömning

Bedöms vara i gott skick. Mindre skada på övre planets golvbjälklag synligt på östra fasaden, ett hål i en av delarna i neonutsmyckningen ”En baddare i badet” på östra fasaden, visst underhållsbehov av ytskikt förekommer, dörren på nedre plan i sydvästra delen av byggnaden har den övre rutan ersatt av en träskiva, personalutrymmena behöver underhållas innan de tas i bruk – står idag oanvända. Byggnaden nyttjas i huvudsak under sommarsäsongen.



Figur 23. Omklädningsrummen är avdelade med böljande rumsavskiljare. Foto: Tobias Mårud, VLM, Vlm_kmvTM-730.



Figur 24. De ursprungliga förvaringsskåpen är bevarade. Foto: Tobias Mårud, VLM, Vlm_kmvTM-737.

Omklädningspaviljongen

Exteriör



Figur 25. Omklädningspaviljongen från sydväst. Foto: Tobias Mårud, VLM, Vlm_kmvTM-757.

Omklädningspaviljongen består av två sammansatta rektangulära byggnadskroppar i ett plan, med stomme av platsgjuten betong. I väster en fyrkantig mindre byggnadskropp, ursprungligen för massomklädnad, denna är sammanlänkad med en större, långsmal byggnadskropp som löper fram till entrébyggnaden. Fasaderna består av prefabricerade betongelement med synliga skarvar, utanpå den platsgjutna stommen. Av praktiska skäl är fasaderna utan fönster. Ljusinsläppet sker istället genom lanterniner och kupolfönster. Lanterninernas fönsterbågar är av metall. Det nära nog plana taket, det är tekniskt sett ett

sadeltak med minimakt fall, är täckt av asfaltspapp. Takfoten utgörs i stort sett av takrännan. Dörrarna är av aluminium med glaspartier i tvåfältindelning och rostfria sparkplåtar. Vissa av dörrarna är markerade av intilliggande blåkaklade ytor i ultramarin och kobolt. I västra gaveln finns en kiosk.



Figur 26. Massomklädnadsdelen, västra änden av omklädningspaviljongen. Foto: Fredrik Ehltton, VLM, Vlm_kmvFE-2096.



Figur 27. Lanternin och kupolfönster på omklädningspaviljongens tak. Foto: Tobias Mårud, VLM, Vlm_kmvTM-746.

Interiör



Figur 28. Omklädningspaviljongen är konstruerad likt en treskeppig basilika. Foto: Tobias Mårud, VLM, Vlm_kmvTM-720.

Den långsmala omklädningspaviljongen har med den i nästintill hela längden löpande lanterninen en utformning som närmast kan liknas vid en basilika. Väggarna består av exponerade betongelement med innanför liggande betongpelare. Centralt bär två rader med träpelare upp lanterninerna. Takkonstruktionen av trä vilar på de innanför liggande

betongpelarna och de centrala träpelarna. Längs väggarna löper bruna bänkar av trä och metall, över dessa hängare av trä och metall. De olika funktionerna i utrymmet delas av med bruna träpartier. I den fyrkantiga massomklädnadsdelen finns även modernare förvaringsskåp. I anslutning till omklädningsrummen finns WC och dusch. Även personal- och förrådsutrymmen finns.



Figur 29. Insynsskydd innanför entréerna till omklädningsrummen. Foto: Tobias Mårud, VLM, Vlm_kmvTM-718.



Figur 30. Passage in mot toaletter och duschrum. Foto: Tobias Mårud, VLM, Vlm_kmvTM-710.

Statusbedömning

Bedöms vara i gott skick. Behov av rengöring av fasader och lanterniner från bl.a. algpåväxt (främst på norra fasaden), underhåll av dörrar och fönster, inklusive lanterniner (primärt flagande färg), stuprör fattas i sydvästra hörnet. Trasiga kakelplattor på vägg i toalettutrymme. Byggnaden nyttjas i huvudsak under sommarsäsongen.

Restaurangbyggnad

Exteriör

Rektangulär byggnad i två plan med stomme och väggar av platsgjuten betong. Fasaden består av lättbetong. Övervåningens södra fasad är klädd med panel, ursprungligen fanns en altan med skjutbara fönster. Med undantag av två fönsterslitser högt upp mot ändarna av södra fasadens undervåning finns endast fönster i övervåningens fasad. En terrassliknande balkong löper längs tre fasader på övervåningen. Balkongen är försedd med ett pinnräcke i gjuten metall. Mot söder är undervåningen indragen och den utskjutande balkongen bärs upp av fem fristående pelare, mellan tre av dessa en vindskyddande vägg med karosseripanel, genombruten av fönster. På övervåningen finns infästningar kvar för den markis som tidigare gick från fasad till räcke. Det plana taket är täckt med asfaltspapp. Den norra delen av den västra fasaden samt den norra fasaden är sammanbyggda med simhallen och den nya entrébyggnaden.



Figur 31 Restaurangpaviljongen sedd från söder. Foto: Tobias Mårud, VLM, Vlm_kmvTM-758.

Interiör

Byggnaden används som kök för serveringen i den nya entrébyggnaden. I övrigt nyttjas byggnaden för kiosk, kontor och personalutrymmen.

Statusbedömning

Byggnaden används kontinuerligt och bedöms vara i gott skick. Visst behov av underhållsarbete föreligger, bl.a. behandling och målning av rostande och/eller flagande metalldelar, riktning av mekanisk skada i pinnräcke m.m.

Funktionärsbyggnad

Exteriör

Rektangulär byggnad i en våning med källarplan, stomme och väggar är av platsgjuten betong. Fasaden består av lättbetong. Över entrén på södra fasaden sitter ett sekundärt skärmtak. Framför entrén leder en trappa ned till undervåningen. Det plana taket fungerar som soldäck. Pinnräcken i gjuten metall i trappräcke, kring soldäck samt framför entré. I södra fasaden finns ett från entrén mot öster förskjutet fönsterband och i västra fasaden tre mindre fönster under takfot samt tre ljusgluggar ned till undervåningen. De norra och östra fasaderna är sammanbyggda med simhallen.



Figur 32. Funktionärsbyggnaden sedd från väster, numera halvt inbyggd i simhallsbyggnaden. Foto: Tobias Mårud, VLM, Vlm_kmvTM-614, beskuren.

Interiör

Fungerar ännu som funktionärsbyggnad och inrymmer omklädningsrum, dusch, WC, bastu, vilorum, tvättstuga m.m. i våning 1, förråd, vilorum, kontor, omklädningsrum, dusch, WC, manöverrum m.m. i våning 2.

Statusbedömning

Byggnaden används kontinuerligt och bedöms vara i gott skick.

Stora bassängen



Figur 33. Simhallsbyggnaden tillkom 1984, till höger ses restaurangpaviljongen. Foto: Fredrik Ehlton, VLM, Vlm_kmvFE-2141.



Figur 34. Läktaren var ursprungligen okaklad med sittbrädor i trä, här sektion under renovering. Foto: Fredrik Ehlton, VLM, Vlm_kmvFE-2060.

Knutet till stora bassängen finns ännu ursprungliga delar. Åskådarplatserna är delvis bevarade, de är av gjuten betong men har senare klätts in med kakel. Norr om

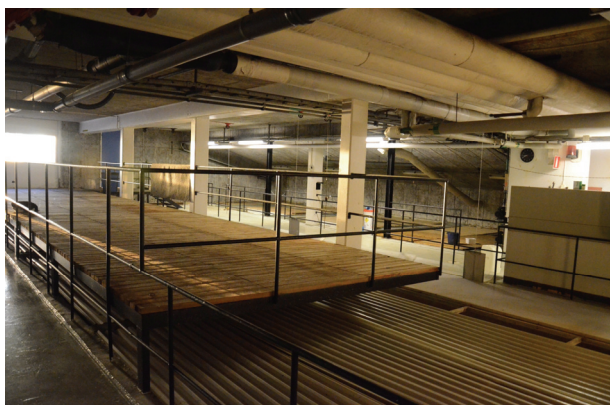
simhallsbyggnaden finns en del av solgradängerna bevarade, dessa har nyttjats även efter inbyggnaden av bassängen, en passage finns i östra delen av norra fasaden. Under de nya omklädningsrummen, där solgradängerna tidigare fortsatte öster om bassängen, finns badhusets tekniska utrustning; reningsbassänger, flockningsbassäng, spolvattenreservoarer, verkstadsutrymme, rum för klor, ventilationsanläggning m.m. Här finns även personalutrymmen. Toaletterna väster om bassängen finns till del kvar, dock med annan planlösning och de är inte längre tillgängliga utifrån.



Figur 35. Solgradängerna norr om simhallen är bevarade men i behov av underhåll. Foto: Fredrik Ehrlton, VLM, Vlm_kmvFE-2152.



Figur 36. Mycket av den tekniska utrustningen är ännu i bruk, här filtrering och flockningsbassäng till höger. Foto: Fredrik Ehrlton, VLM, Vlm_kmvFE-2077.



Figur 37. Filtreringsbassäng. Foto: Fredrik Ehrlton, VLM, Vlm_kmvFE-2073.



Figur 38. Manöveringscentral för den tekniska utrustningen. Foto: Fredrik Ehrlton, VLM, Vlm_kmvFE-2074.

Statusbedömning

Bassängen och den tekniska utrustningen är i drift. Den bedöms vara i gott skick. Åskådarplatserna är belagda med nytt kakel, en sektion är under upprustning. Även dessa bedöms vara i gott skick. De bevarade resterna av solgradängerna används för tillfället som förvaring av byggmaterial, till följd av ombyggnation av simhallens norra yttervägg. Gradängerna är i behov av rengöring och flera lösa plattor är i behov av omläggning.

5. Kulturhistorisk analys

Tidigare kulturhistoriska bedömningar

Någon tidigare kulturhistorisk bedömning av Lögarängsbadet är inte gjord. Byggnaderna ingår dock i område markerat som ”Värdefull bebyggelsemiljö” i översiktsplanen för Västerås tätort, ÖP 54.

I översiktsplanen för Västerås tätort, ÖP 54, är livskvalitet och hållbarhet de övergripande målen när staden förändras, förnyas och utvecklas. En av de fem strategier som ska genomsyra planeringen är att stärka grönskans och vattnets roll. Lögarängen klassas som mycket värdefullt natur- och rekreationsområde och ska som sådant utvecklas och bevaras. Det är klassat som kärnområde för biologisk mångfald och anses ha avgörande betydelse för stadens gröna struktur.

Regionalt och nationellt perspektiv

En regional och nationell jämförelse är svår att göra då ingen övergripande sammanställning om friluftsbad eller badhus finns. En översiktlig jämförelse regionalt gjordes med övriga friluftsbad i regionen och regionala badhus från samma period. När det gäller det nationella perspektivet har de badhus som idag är byggnadsminnen tagits upp.

Liknande anläggningar regionalt

Lögarängsbadet i ursprunglig utformning kan regionalt närmast jämföras med Skantzö badet i Hallstahammar, från 1969, Tärnabadet i Sala och Kristinelundsbadet i Köping, båda uppförda vid 1960-1970-talet. Samtliga är friluftsbad. Bland intressanta inomhusbad kan nämnas Tillbergabadet, som uppfördes 1967 efter ritningar av Horn och Sundling, samt det tidigare uppförda men intressanta och välbevarade Kristiansborgsbadet uppfört 1961 efter ritningar av Rosenberg och Stål, båda byggnaderna belägna i Västerås. I Kolbäck uppfördes 1968, samma år som Lögarängsbadet stod klart, Vallmobadet ritat av Sven Ahlbom.

Liknande anläggningar nationellt

Att sammanställa friluftsbaden och badhusen i Sverige ryms inte inom ramen för den här utredningen, jämförelse görs därför med de badhus som är utpekade som byggnadsminnen.

Friluftsbad och badhus som byggnadsminnen

Av landets drygt 2000 enskilda byggnadsminnen är ett tjugotal rubricerade som badhus. Minst tio av dessa är varmbadhus eller simhallar, dessa är: badhuset vid Ronneby brunn (1875), Hagabadet i Göteborg (1876), Torekovs varmbadhus (1876), Sturebadet i Stockholm (1883-1885), Wahlmanska huset i Hedemora (1899), Varmbadhuset i Karlskrona (1903-1904), Ekeby badhus (1920), f.d. varmbadhuset i Örebro (1928), Sala f.d. badhus (1928) och Pontusbadet i Luleå (1957). Av dessa är endast ett, likt Lögarängsbadet, från andra hälften av 1900-talet.²⁸

²⁸ VLT 19/7-2001

Kulturhistorisk värdering

Den kulturhistoriska bedömningen bygger på det system som Riksantikvarieämbetet utarbetat. Systemet bygger på olika värdekriterier som är sorterade under dokumentvärden och upplevelsevärden samt kompletteras med vissa övergripande och förstärkande egenskaper. Resultatet ger en nyanserad och kvalitativ analys av bebyggelse.

- Dokumentvärden är de historiska värden som byggnaden genom sin existens berättar. Dessa historiska egenskaper delas upp i underrubrikerna: *byggnadshistoriskt, byggnadsteknikhistoriskt, arkitekturhistoriskt, samhällshistoriskt, socialhistoriskt, personhistoriskt* samt *teknik- och industrihistoriskt värde*.
- Upplevelsevärdena karaktäriserar upplevelsen av byggnaden. Dessa kriterier delas upp i: *arkitektoniskt värde, konstnärligt värde, patina, miljöskapande värde, identitetsvärde, kontinuitetsvärde, traditionsvärde* och *symbolvärde*.
- De övergripande och förstärkande motiven kompletterar värdena. Dessa motiv är *autenticitet* (äkthet och ursprunglighet), *pedagogiskt värde* (tydlighet), *kvalitet* samt *sällsynthet* och *representativitet*.

Dokumentvärden:

Byggnadshistoriskt värde

Badet är en god representant för tidens byggnadsideal, med den ursprungliga utformningen och de ursprungliga materialen tämligen välbevarade i de delar som inte påverkats så kraftigt av inbyggnation och sentida förändringar. Inbyggnationen av stora bassängen och de förändringar det medförde har en påtagligt negativ inverkan på det byggnadshistoriska värdet. Helhetsbilden är förvanskad, det funktionella sammanhanget och arkitektens ursprungliga idé är svårare att överblicka. Grundidén med anläggningen – friluftsbadet – är marginaliserad. Samtidigt bidrar inbyggnationen i viss mån till det byggnadshistoriska värdet då förändringarnas olika steg kan uttydas i byggnaden.

Magasinsbyggnaden i östra delen av Lögarängsparken har betydande byggnadshistoriskt värde. Byggnaden belyser dels 1700-talets byggnadstradition och byggnadsteknik, dels en del av 1950-1960-talets samhällsplanering med centrummoderniseringar och, i det här fallet, ett alternativt utnyttjande av en då rivningshotad byggnad.

Samhällshistoriskt värde

Byggandet av Lögarängsbadet är ett bra exempel på en tidstypisk satsning på medborgarens vardagliga välfärd. De grundläggande principerna för idén om folkhemmet finns kvar in på 1960-1970-talet, inte minst i den offentliga arkitekturen, och är tydligt skönjbara i anläggandet av Lögarängsbadet. Ambitionen för byggandet av ett friluftsbad i Västerås sträcker sig åtminstone tillbaks till 1930-talet och går hand i hand med stadens samtida ambition att upphäva barriären mellan staden och Mälaren, vilket realiserades genom Lögarängsparken. Både badet och parken har ett stort samhällshistoriskt värde och dess kvalitéer är lika betydande idag som vid tillkomsten på 1960-talet.

Socialhistoriskt värde

Det socialhistoriska värdet är starkt knutet till samhällsutvecklingen, Lögarängsbadets funktion och tillkomst grundar sig mycket i att arbetarklassen får mer fritid och att

uppdelningen i samhällsklasser blir mindre påtaglig. Badet är tänkt som en plats för alla medborgare, en plats för rekreation, idrott och välmående.

Arkitekturhistoriskt värde

Lögarängsbadets ursprungliga byggnader och badanläggningens ursprungliga utformning har ett högt arkitekturhistoriskt värde. Anläggningen belyser badhusens och badinrättningarnas arkitektoniska utveckling i övergången mellan folkhemsarkitekturen och modernismen. Nils Tesch moderna men subtila utformning av badanläggningen är tydligt förankrad i funktionalismen men uppförandet är utfört med tidens material och konstruktionsteknik. Förändringarna av anläggningen påverkar det arkitekturhistoriska värdet. Det är inte längre möjligt att se arkitektens vision, grundtanken bakom uppförandet av anläggningen är kraftigt påverkad. Samtidigt har förändringarna, bortsett från rivningarna, ett arkitekturhistoriskt värde i sig, även om värdet i sammanhanget är marginellt. Även Lögarängsparken har betydande arkitekturhistoriska värden. Parken har en medveten utformning, väl anpassad efter förutsättningarna och de olika behoven. De bullerskyddande trädpartierna på vallarna mot Sjöhagsvägen och trädraderna längs strandpromenaden och pirarna är betydelsefulla inslag. Miljön är i stort bevarad och växtlighetens karaktär har mer och mer kommit till sin rätt ju längre tid den fått växa. Vissa förändringar, främst genom tillägg i rekreativsområdena så som lekplats och beachvolleybollplaner, understryker i nuvarande skala parkområdets grundidé. En förstärkande faktor till det arkitekturhistoriska värdet, för såväl bad som park, är de övriga inblandade i projektet, arkitekter och landskapsarkitekter som var eller kom att bli betydande namn inom arkitekturen och landskapsarkitekturen.

Byggnadsteknikhistoriskt värde

Under 1960-talet styrde byggandet mot industriell produktion. Inslag av hantverk reducerades till förmån för gjutning och prefabrikation. Detta avspeglas i Lögarängsbadets konstruktion och arkitektur, även om funktionalismens formspråk är skönjbart.

Upplevelsevärden:

Arkitektoniskt värde

I Lögarängsbadets byggnader och planering utgör de för Nils Teschs arkitektur typiska utgångspunkterna, de mänskliga måtten och platsens förutsättningar, en grund i utformningen. Med utgångspunkt i funktionen knyter anläggningen hänsynsfullt an till omgivningen i skala och placering i terrängen. Teschs stilmässigt lågmälda idéer genomsyrar arkitekturen som är tidlöst framåtsträvande, samtidigt som den är förankrad i funktionalismen med stänk av klassicism. De ursprungliga byggnaderna har synnerligen högt arkitektoniskt värde, anläggningen som helhet påverkas därför extra tydligt av förändringarna just vad gäller det arkitektoniska värdet. Inbyggnationen av stora bassängen är missprydande och förringar den högklassiga ursprungliga arkitektoniska utformningen. Än mer beklagligt är de rivningar som genomförts utan vare sig tanke på sammanhanget eller respekt för arkitektens ursprungliga idé.

Konstnärligt värde

De konstnärliga värdena ligger i första hand i de enskilda utsmyckningarna av badet, främst genom P-O Ultveds neonkonstverk ”En baddare i badet” och Osmo Isaksson lekskulptur ”Jonas och valfisken”.

Miljöskapande värde

Badanläggningen har i sig självt ett miljöskapande värde, den är välexponerat från Sjöhagsvägen, järnvägen och Mälaren, men störst värde har Lögarängsparken som helhet. Parken utgör dels ett betydelsefullt ströv- och rekreationsområde men öppnar även upp en för Västerås ovanlig, naturlig kontakt med Mälaren, utan bebyggelse och kajer.

Identitetsvärde

Många av de boende i Västerås har någon relation till Lögarängsbadet och parkområdet, men även för en hel del hitresta är platsen betydelsefull. Badet kanske för med sig minnen av simning, sommarlov och solbad. Parken minnen kopplade till båten, picknick, promenader och ”Power Big Meets” amerikanska bilar.

Traditionsvärde

Mycket av det som ger Lögarängen ett identitetsvärde har även ett traditionsvärde, inte minst de årligen återkommande bilträffarna. Även småbåtshamnen har ett traditionsvärde, båten var länge ett alternativ till bilen för Västeråsarna. Många cyklade till jobbet och behovet av en bil var inte så stort, istället skaffade man båt.

Kontinuitetsvärde

Småbåtshamnen har funnits på platsen i över etthundra år.

Förstärkande och övergripande motiv:

Kvalitet

Badets ursprungliga byggnader och badanläggningen i stort är väl genomtänkta och uppvisar höga kvalitéer i såväl arkitektur som materialanvändning som planering.

Sammanfattning av de kulturhistoriska värdena

Lögarängsbadets ursprungliga byggnader har höga kulturhistoriska värden men anläggningens sammantagna värde har kraftigt påverkats negativt av förändringarna. På grund av detta redovisas de kulturhistoriska värdena såväl för de ursprungliga delarna som för anläggningen som helhet.

Det arkitektoniska värdet är för de enskilda byggnaderna och den ursprungliga anläggningen synnerligen högt, men är även det värde som tydligast påverkas negativt av förändringarna. Arkitekten Nils Teschs utformning och grundläggande idé med anläggningen är delvis spolerad, främst genom rivningen av södra omklädningspaviljongen. Genom entrén skulle man träda in i ett soligt, vindskyddat rekreationsområde, det slutna rummet som paviljongerna skapade är utraderat, skyddet mot blåsten från Mälaren är borta och siktlinjerna har förändrats. Ombyggnationen av stora bassängen har gett anläggningen ett helt annat uttryck och det arkitektoniska värdet för anläggningen som helhet är i bästa fall betydande. Det arkitektoniska värdet för parken är dock oförändrat, bortsett från att helheten delvis har påverkats genom förändringarna av badet.

De arkitekturhistoriska, samhällshistoriska och socialhistoriska värdena är alla höga för de ursprungliga delarna. För anläggningen som helhet är de samhällshistoriska och socialhistoriska värdena fortfarande höga men för de arkitekturhistoriska värdena har

förändringarna haft negativ påverkan och även dessa kan i bästa fall ses som betydande. De ursprungliga delarna har betydande byggnadshistoriska värden, inte minst sett ur regionalt perspektiv, men som helhet har förändringarna lett till att anläggningens byggnadshistoriska värden bedöms som marginella. Den omgestaltning som gjordes av Lögarängsbadet är långt ifrån unik i Sverige under 1970-1980-talet.

Det förstärkande och övergripande kvalitetsvärdet är högt, förändringarna har en marginell påverkan på helhetsintrycket då de nya materialen och den nya arkitekturen inte håller samma klass som ursprunget. Sammantaget bedöms anläggningen som helhet ha betydande kvalitet.

Byggnadsteknikhistoriskt värde, identitetsvärde, traditionsvärde och konstnärligt värde bedöms alla vara betydande för de ursprungliga delarna och, trots förändringarna, för anläggningen som helhet. Det miljöskapande värdet är idag betydande och huruvida förändringarna påverkat detta eller ej är svårt att bedöma.

6. Källor och litteratur

Otryckta källor

Arkiv

Handlingar från följande arkiv har studerats:
VLM – Västmanlands läns museums arkiv.
VSA – Västerås Stadsarkiv.
SBK – Stadsbyggnadskontoret, Västerås stad.

Tryckta källor och litteratur

Drakenberg, Sven. 1962. *Västerås genom tiderna. Del 5:2, Stadens byggnadshistoria: från 1800-talets mitt*. Västerås stad. Västerås.
Guide. 125 år av byggnadskultur. Västerås stads byggnadsnämnd. Västerås. 2000.
Hedberg, Thjelvar. 1980. *Västerås kommunala historia 1938-1977*. Västerås.
Jacobsson, Karl Axel. 2011. *En titt i backspegeln. Västerås historia genom århundraden*. Västerås.
Kindblom, Inga. 1995. *Badhus och badande före 1950*. Riksantikvarieämbetet. Stockholm.
Kumlien, Kjell. 1971. *Västerås genom tiderna. Del 2, Västerås till 1600-talets början*. Västerås stad. Västerås.
Offe, Arvid. Västerås *Badhushistoria I*. Västmanlands läns tidning 1982-03-10.
Offe, Arvid. 2007. *Vandringar i Aros*. Västerås.
Rudberg, Eva. *Tradition och egensinne: om Nils Teschs arkitektur*. Ur Arkitektur nr 5 1991. *Stadsplaneideal och arkitektur. Västmanland under modernismen*.
<http://www.modernismen.se/moderna-vestmanland/temaberattelser/1950-tal-5206577>
Ström, Krister. 2004. *Synnerligen Märkliga. Byggnadsminnen i Västmanlands län*. Västerås.
Unnerbäck, Axel. *Kulturhistorisk värdering av bebyggelse*. Riksantikvarieämbetet. Stockholm. 2002.
Västmanlands läns tidning, 14/8-1937, 31/8-1992, 20/7-1994, 25/6-1996, 19/7-2001, 22/11-2005, 2/6-2008, 23/8-2010, 21/3-2011.
Öberg, Theofil. 1948. *Västerås kommunala historia 1863-1937*. Västerås.

Bildkällor

VLM – Västmanlands läns museums arkiv.
VSA – Västerås Stadsarkiv.
SBK – Stadsbyggnadskontoret, Västerås stad.

7. Bilagor

Bilaga 1
Fotobilaga

Bilaga 2
Ritningar

Bilaga 3
Illustrationer

Bilaga 1

Fotografier



Tidig flygbild över Lögåringsbadet. Källa VLM.



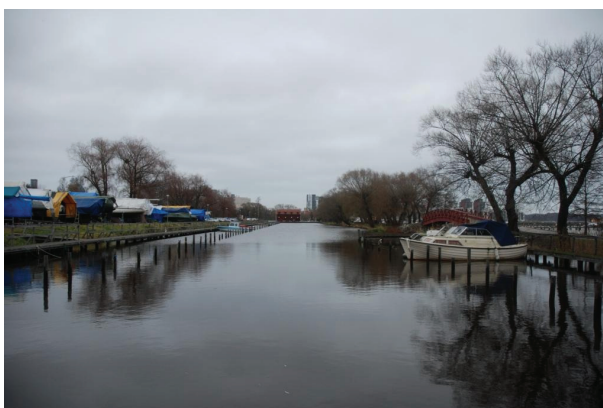
Vykort från Lögåringsbadet. Källa VLM.



Kajplatser för fritidsbåtar. Foto: Tobias Mårud, Vlm_kmvTM-640.



Inre hamnbassängen och Mälaren delas av med en stilfull allé. Foto: Tobias Mårud, Vlm_kmvTM-658.



Inre hamnbassängen. Foto: Tobias Mårud, Vlm_kmvTM-641.



Sjökgrogen. Foto: Tobias Mårud, Vlm_kmvTM-546.



Hamnmagasinet och bodar. Foto: Tobias Mårud, Vlm_kmvTM-652.



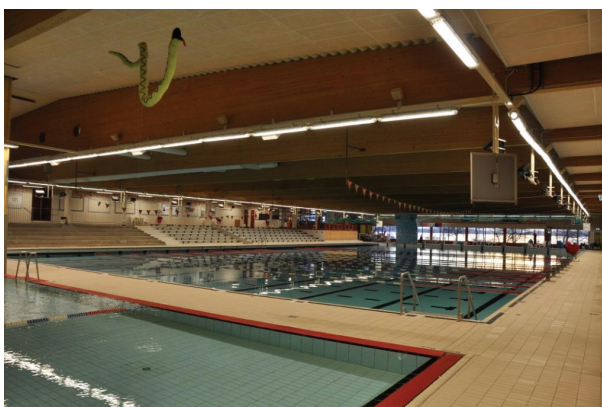
Bensinmack och parkeringsplats. Foto: Tobias Mårud, Vlm_kmvTM-562.



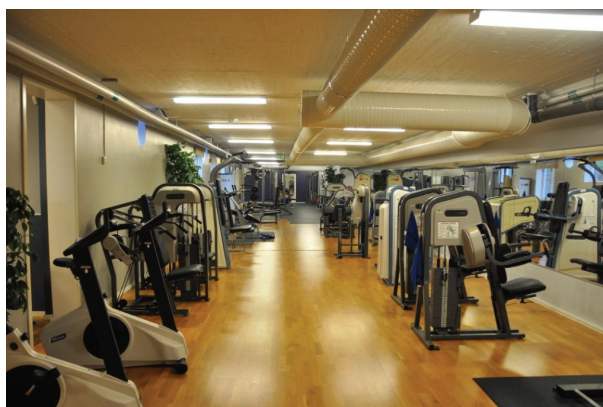
Lekplats öster om badet. Foto: Tobias Mårud, Vlm_kmvTM-630.



Den nya entrébyggnaden. Foto: Tobias Mårud, Vlm_kmvTM-586.



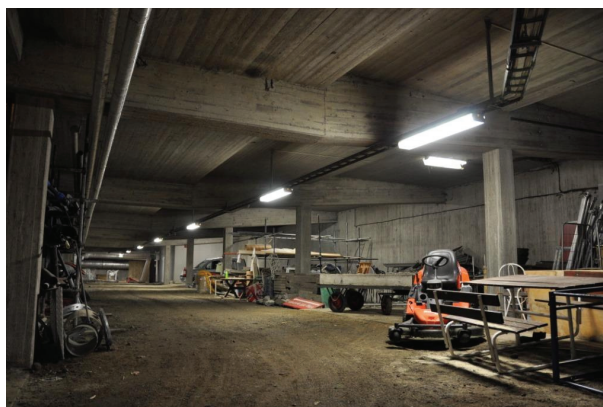
Den sedan 1984 inbyggda, stora bassängen. I förgrunden en ny undervisningsbassäng. Foto: Tobias Mårud, Vlm_kmvTM-674.



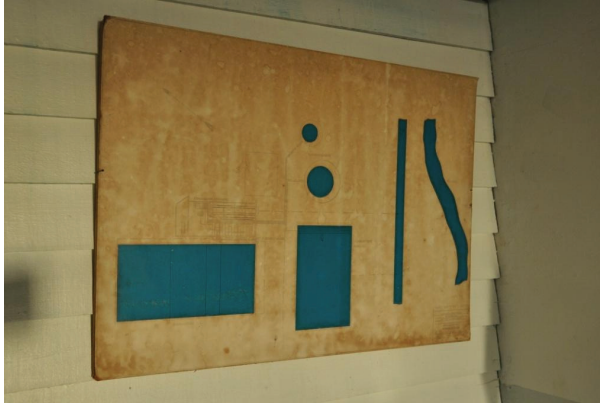
Bågskyttebanan har blivit gym. Foto: Tobias Mårud, Vlm_kmvTM-682.



Nedfart till utrymmena under solgradängerna och nya omklädningsrummen. Foto: Tobias Mårud, Vlm_kmvTM-701.



Förrådsutrymme under solgradängerna. Foto: Tobias Mårud, Vlm_kmvTM-703.



Bevarat flödesschema för vattenledningssystemet.
Foto: Tobias Mårud, Vlm_kmvTM-693.



Spolvattensbassäng. Foto: Tobias Mårud,
Vlm_kmvTM-699.



Funktionärsbyggnadens östra fasad numera inne i
simhallen. Foto: Fredrik Ehlton, Vlm_kmvFE-2069.



Badets byggnader sett från väster. Foto: Fredrik
Ehlton, Vlm_kmvFE-2143.



Lilla bassängen, med vattenrutschkanor som tillkom
1982. Foto: Tobias Mårud, Vlm_kmvTM-766.



Kiosk i restaurangbyggnadens nedre plan. Foto: Tobias
Mårud, Vlm_kmvTM-760.



Plaskdammar samt entré- och omklädningsbyggnad sedd från väster. Foto: Tobias Mårud, Vlm_kmvTM-770.



Omklädningspaviljongens norra, slutna fasad. Foto: Tobias Mårud, Vlm_kmvTM-587.



Södra delen av entrébyggnadens östra fasad har förändrats när toaletter installerades 1997. Foto: Tobias Mårud, Vlm_kmvTM-789.



Kiosk vid entrébyggnadens portik. Foto: Fredrik Ehltton, Vlm_kmvFE-2126.



Endast bottenplattan finns kvar från entréns biljettlucka. Foto: Tobias Mårud, Vlm_kmvTM-728.



Damernas omklädningsavdelning på entrébyggnadens övre plan. Foto: Tobias Mårud, Vlm_kmvTM-742.



Det gjutna innertaket visar spår av gjutformarnas brädor. Tidsenliga armaturer. Foto: Fredrik Ehlton, Vlm_kmvFE-2102.



Stilfulla fönsterhakar på personalutrymmenas runda fönster. Foto: Tobias Mårud, Vlm_kmvTM-723.



Priset för förvaringsskåpen var tänkta att vara femtio öre men inga skåp med öppningar för femtioöringar fanns så det blev 2x25 öre. Foto: Tobias Mårud, Vlm_kmvTM-736.



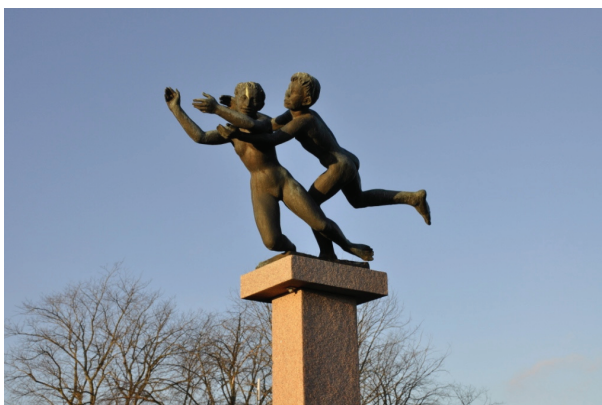
Skada på konstverket "En baddare i badet". Foto: Tobias Mårud, Vlm_kmvTM-788, beskuren.



Större delen av badområdet är avgränsat av en mur. Foto: Tobias Mårud, Vlm_kmvTM-780.



Kanalen fungerar som en gräns för badet mot söder. Foto: Tobias Mårud, Vlm_kmvTM-771.



Staty utanför Lögarängsbadet. Foto: Tobias Mårud, Vlm_kmvTM-784.



Gamla hytthamnens kajer är ännu synliga. Foto: Tobias Mårud, Vlm_kmvTM-607.



Beachvolleyplan. Foto: Tobias Mårud, Vlm_kmvTM-633.



En liten "naturlig" strandremsa finns än så länge i Lögarängen. Foto: Tobias Mårud, Vlm_kmvTM-635.



Slip, kran och mastkran. Foto: Tobias Mårud, Vlm_kmvTM-638.



Ny båtmack. Foto: Tobias Mårud, Vlm_kmvTM-665.

Bilaga 2

Ritningar. Källa SBK.

Fig. 1
Illustrationskarta.

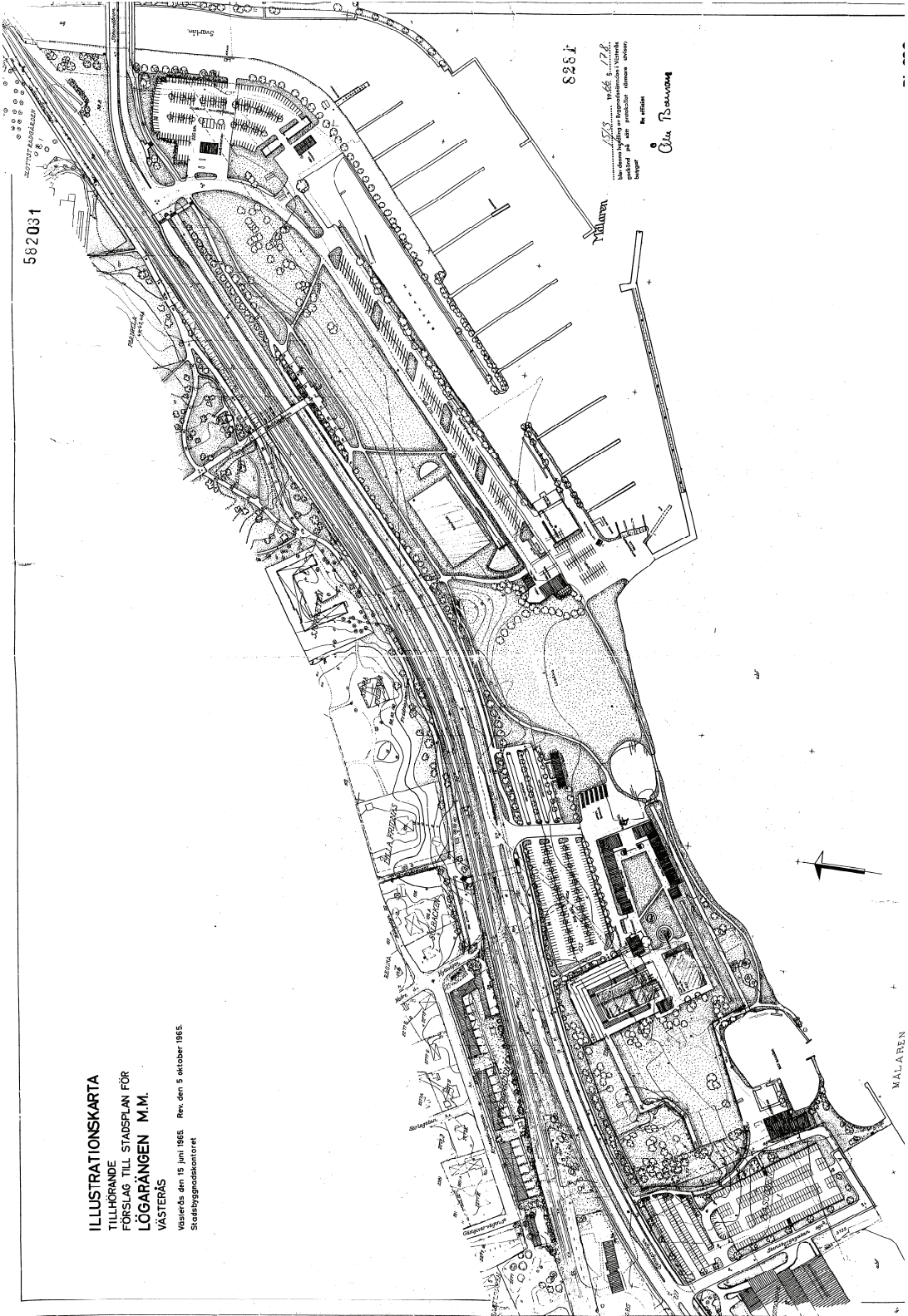


Fig. 4
Anläggningens
fasad mot söder

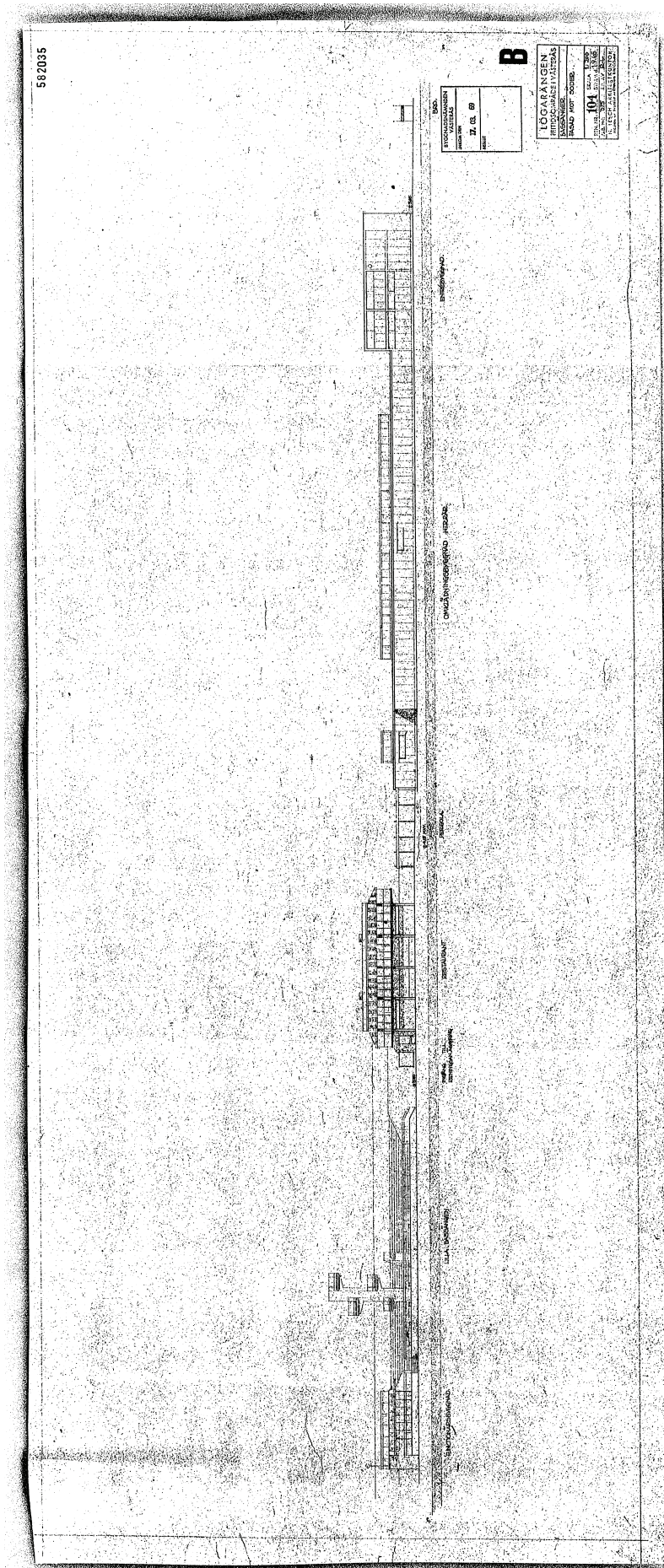


Fig. 6
Anläggningen,
sektion, från norr

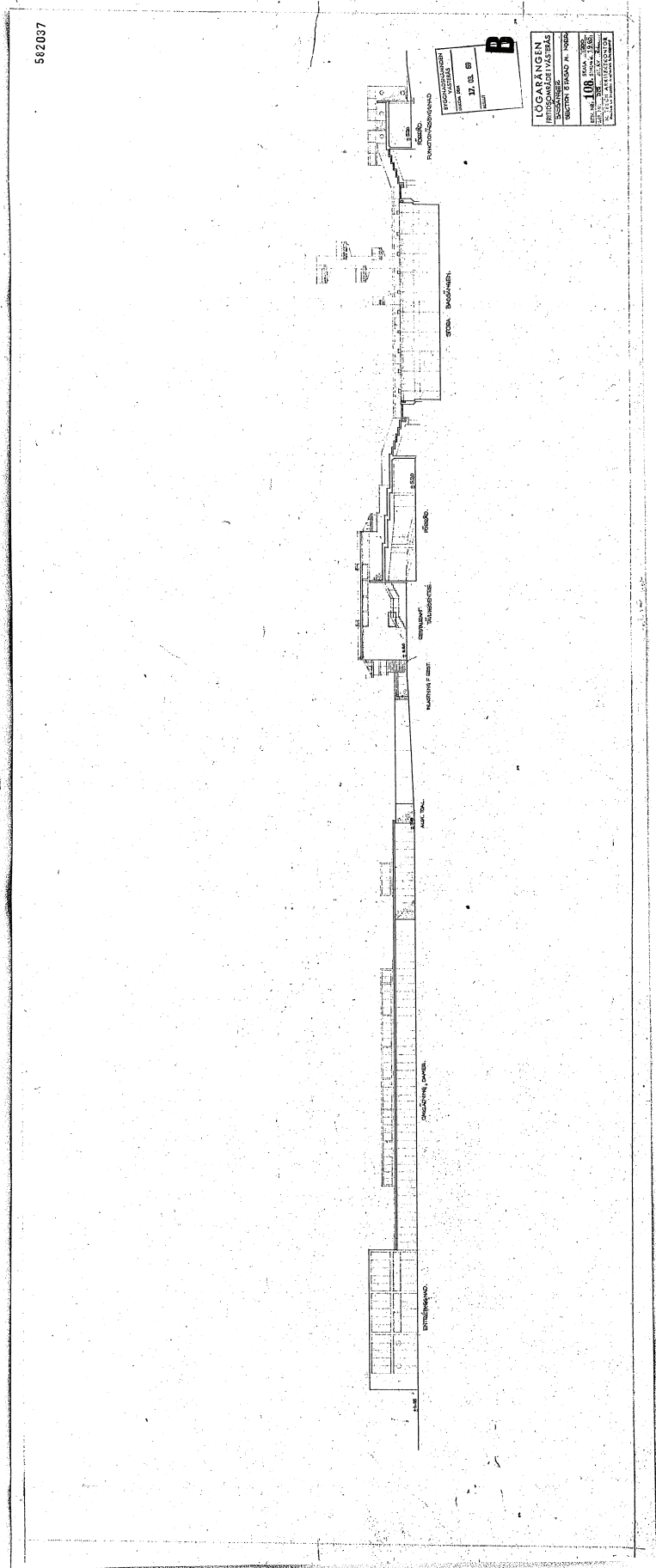


Fig. 7
 Anläggningen,
 sektion, från
 väster

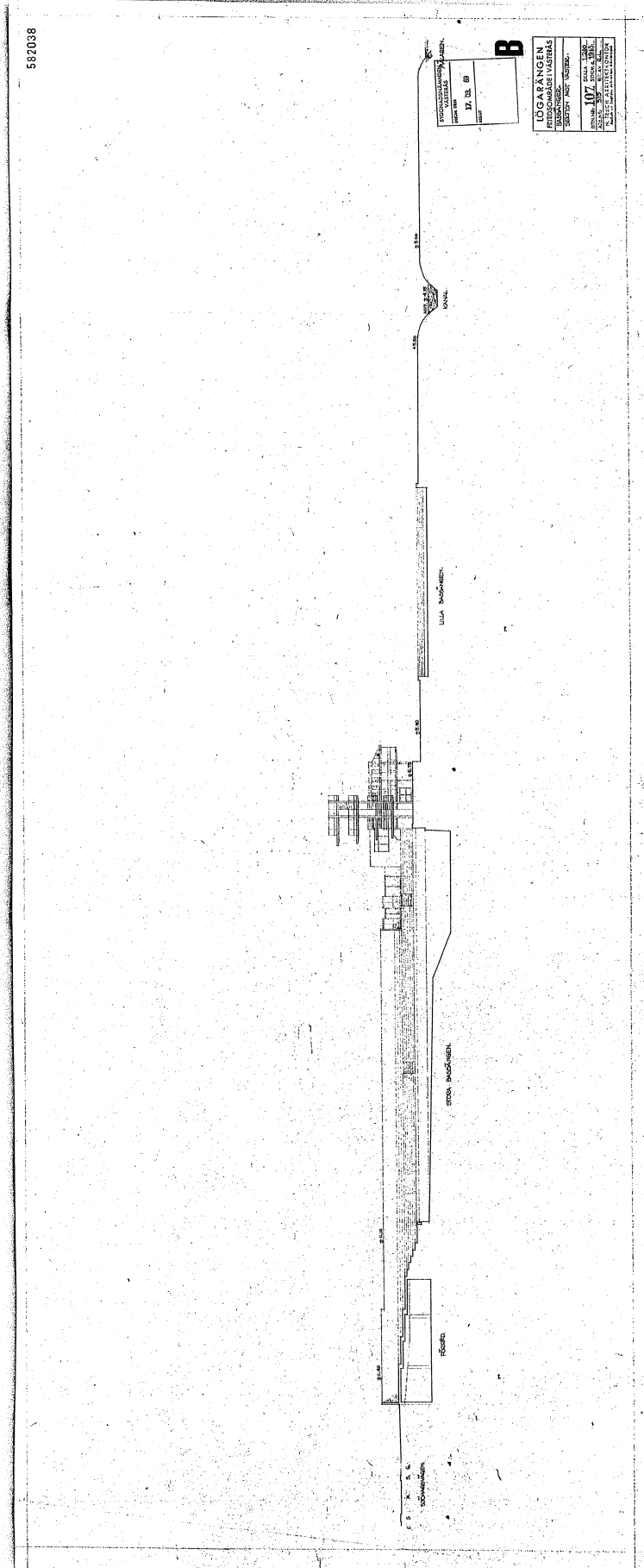


Fig. 8
Bassänger, undre
plan

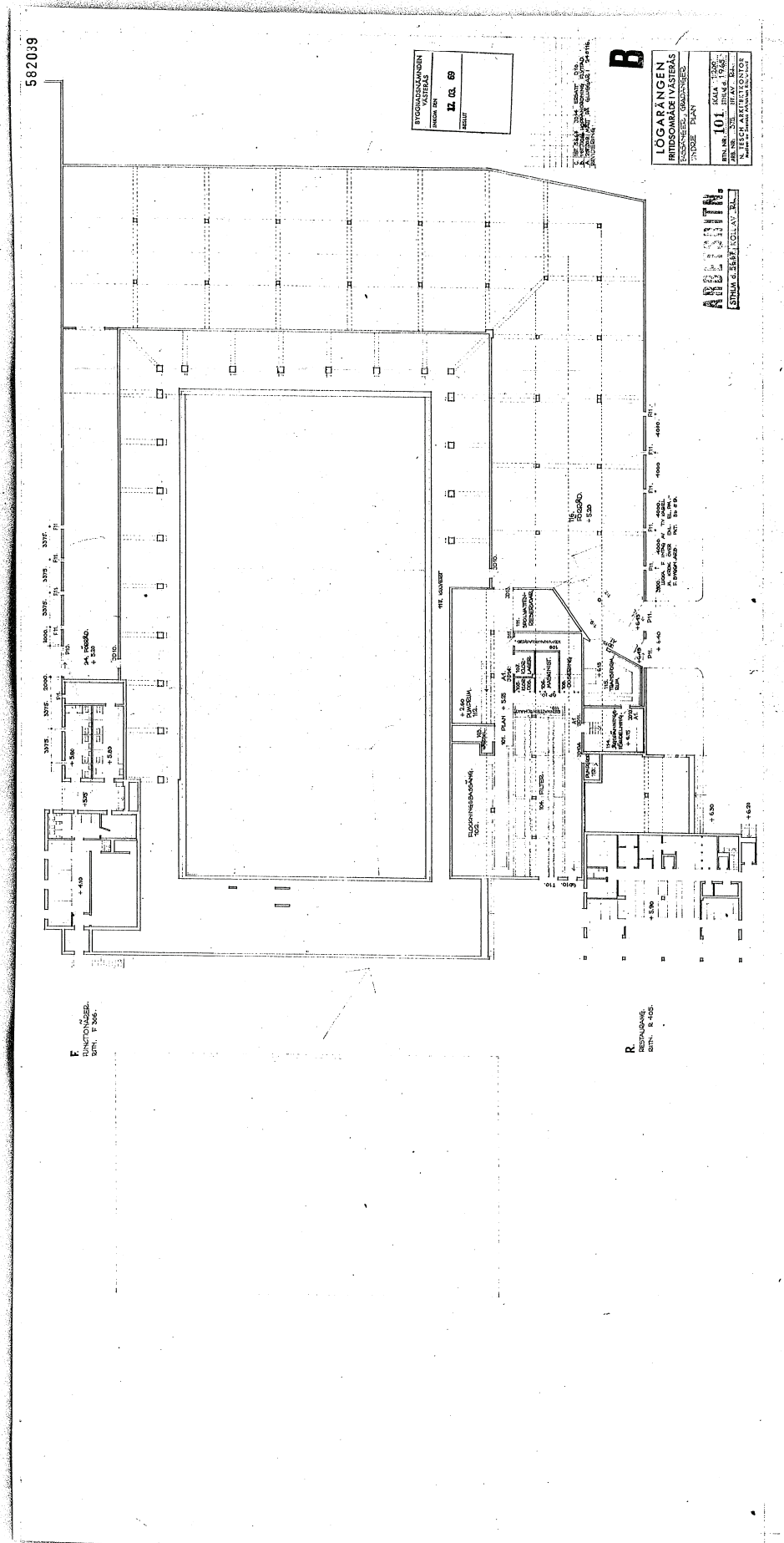


Fig. 11
 Restaurang, östra
 fasaden

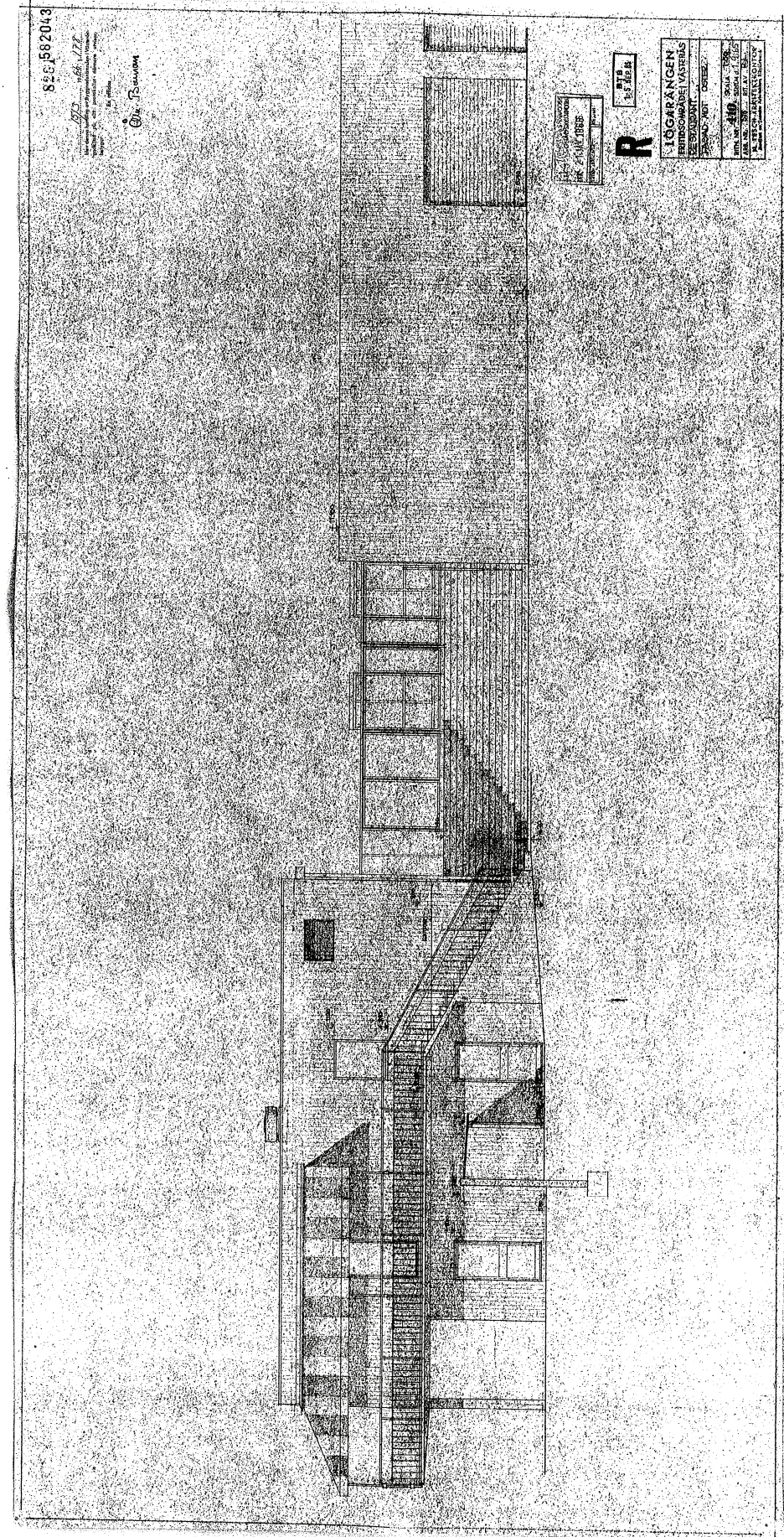


Fig. 12
Restaurang, södra
fasaden

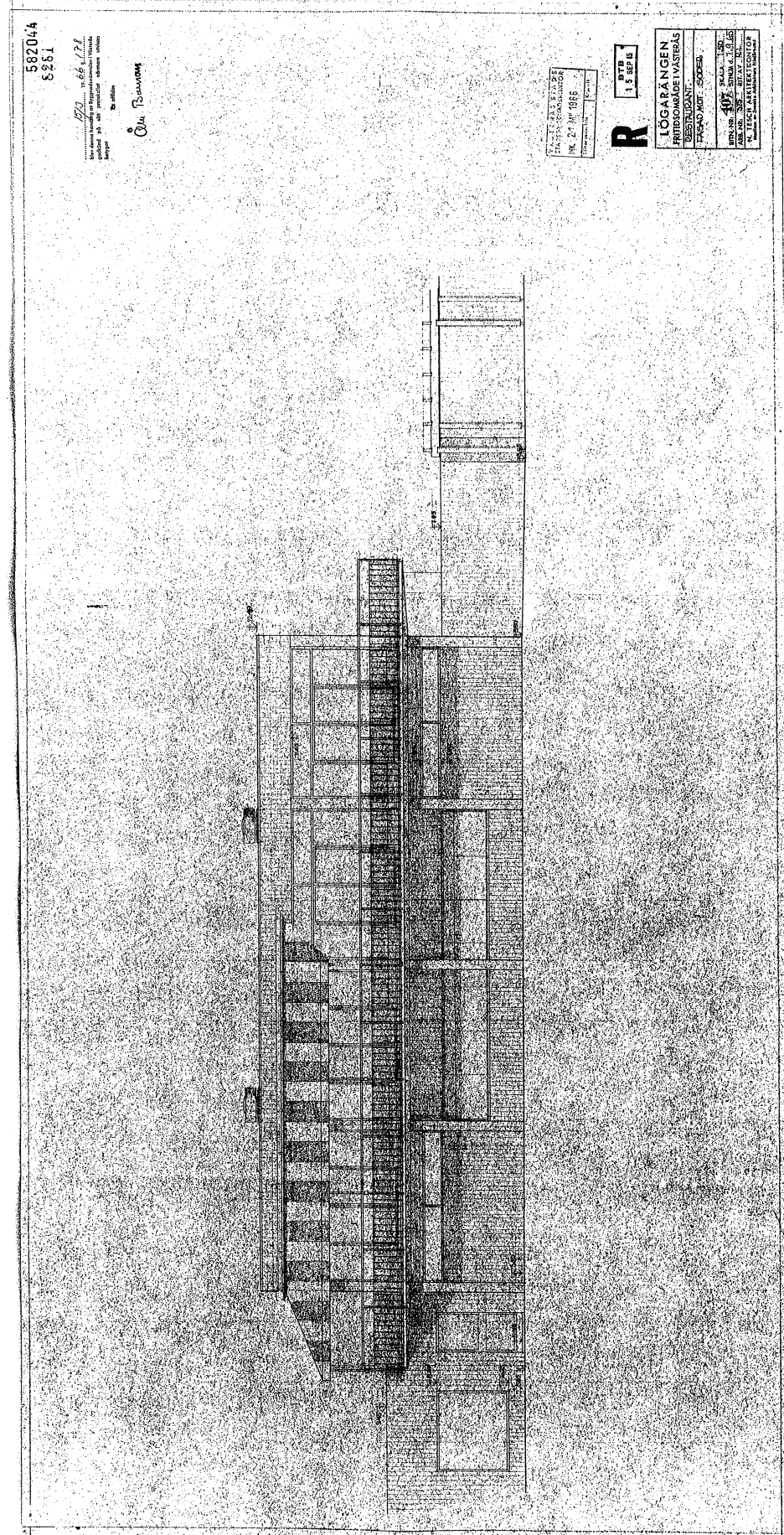


Fig. 13
 Restaurang, västra
 fasaden

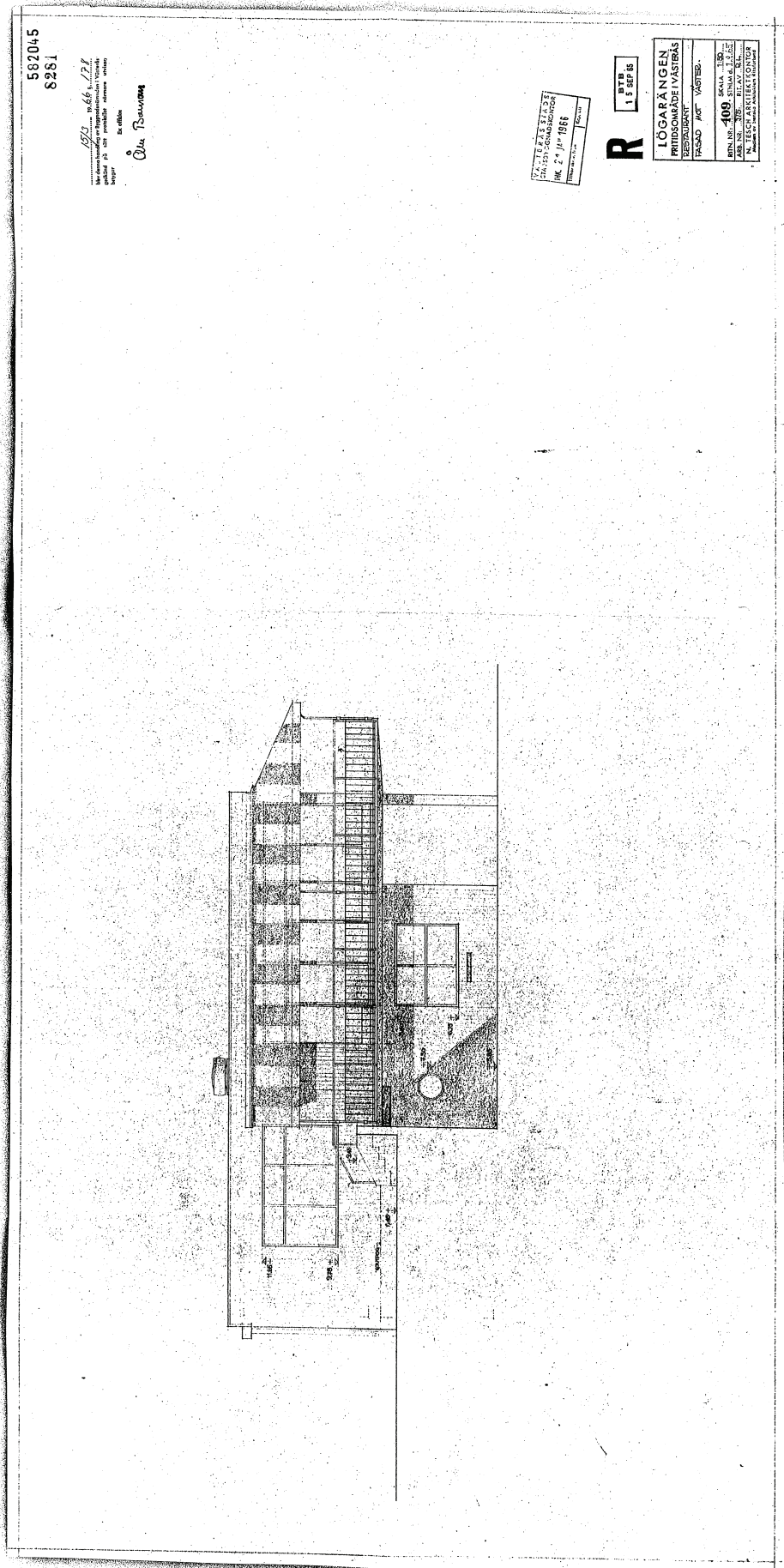


Fig. 14
 Funktionärs-
 byggnad,
 östra fasaden

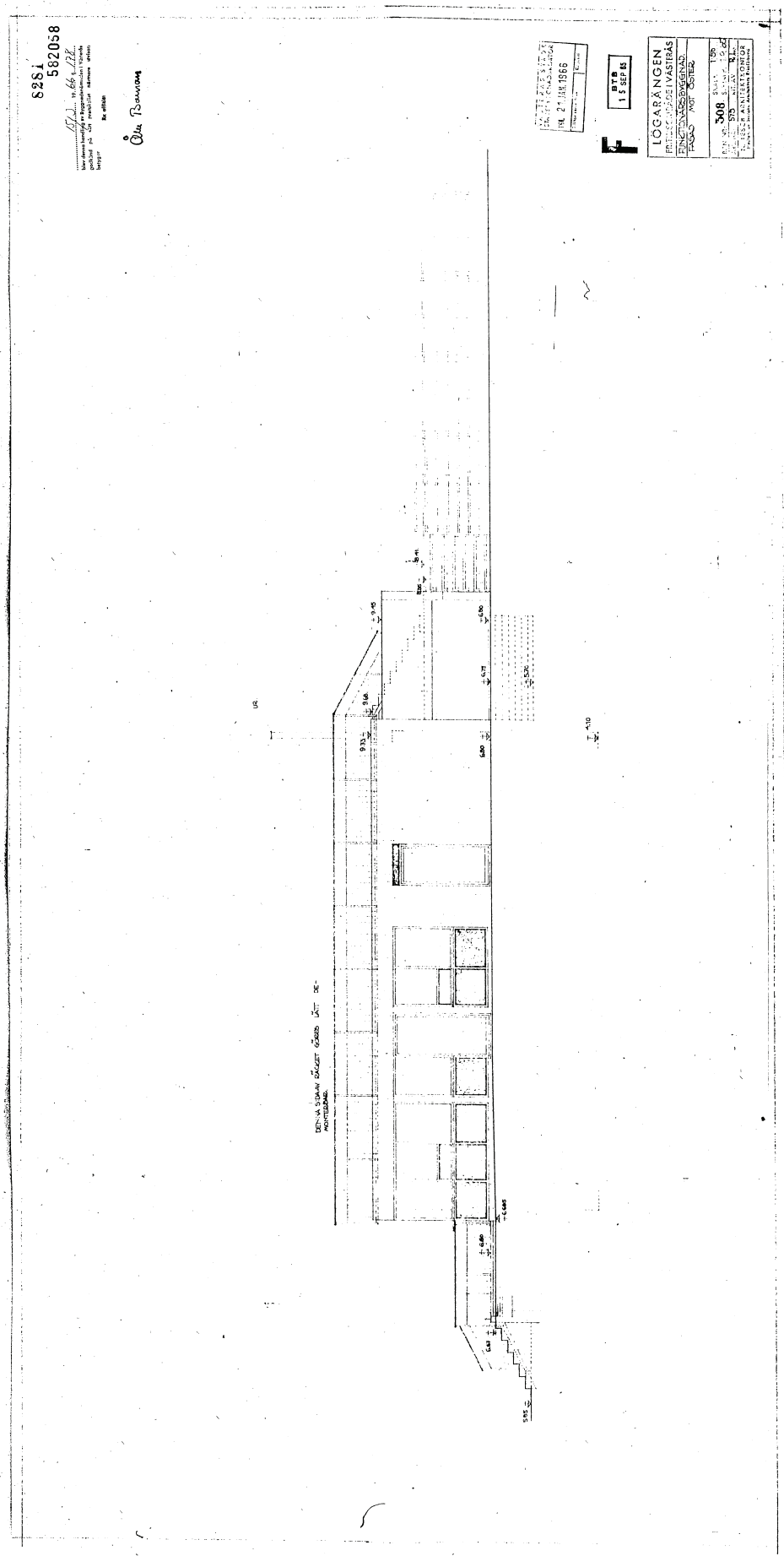


Fig. 15
 Funktionärs-
 byggnad,
 södra fasaden och
 sektion från norr

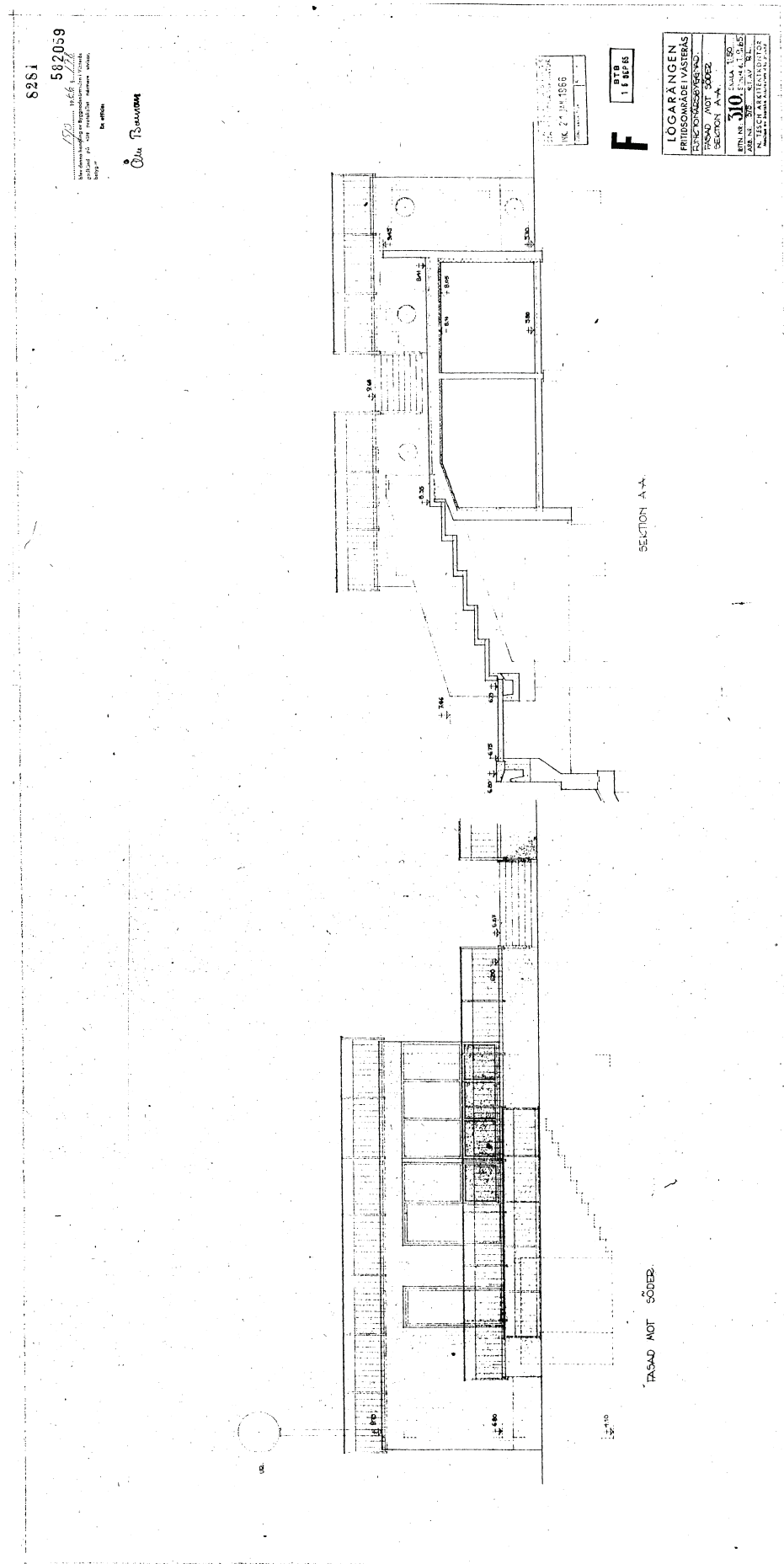
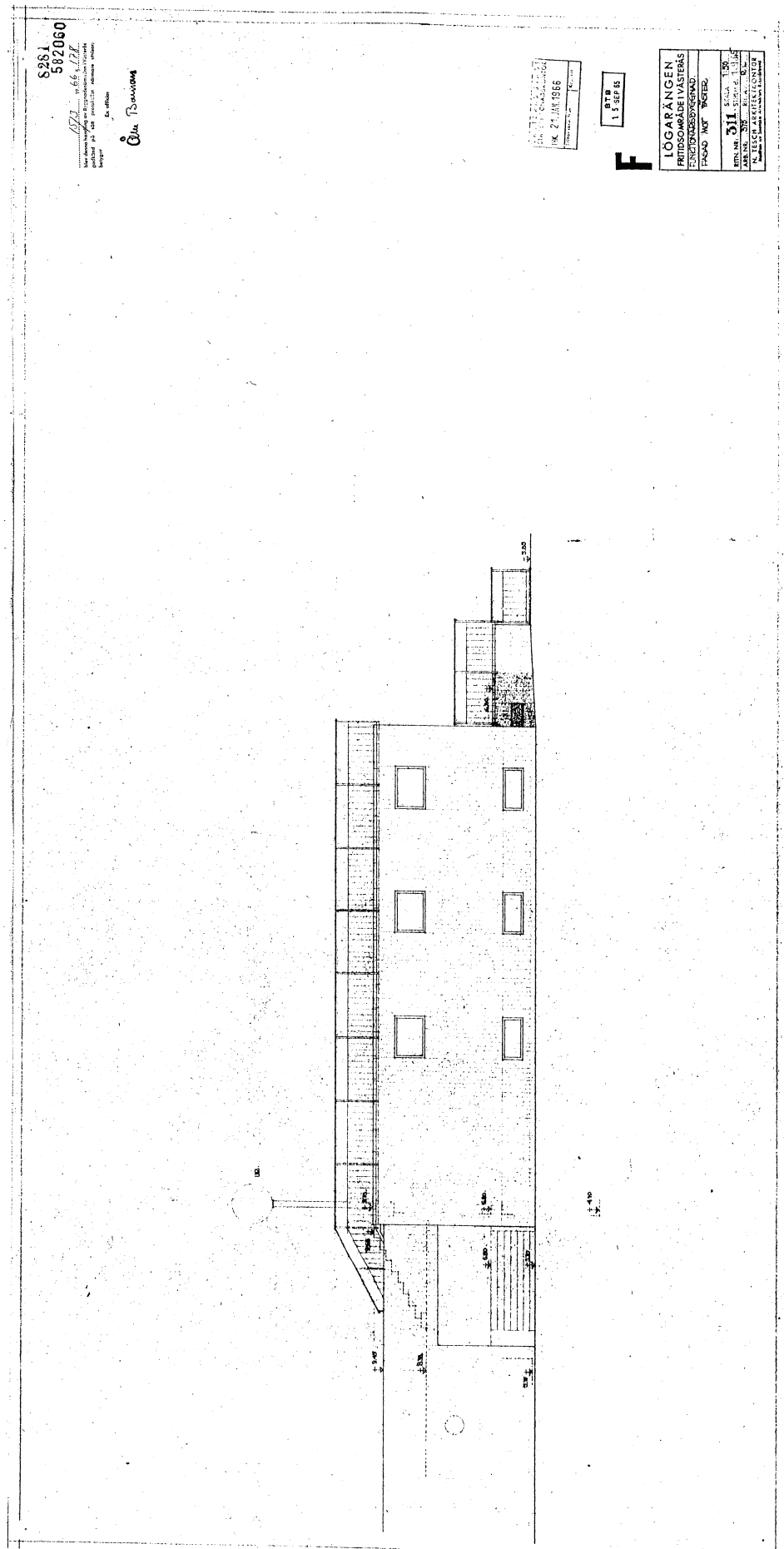


Fig. 16
Funktionärs-
byggnad,
västra fasaden



S281
582060
Arkitektbyrå AB
1947

Ö. Rasmussen

Arkitektbyrå AB
1947

1:500

F

LÖGARÄNGEN FUNKTIONÄRSBYGGNING VÄSTRA FASAD	311
BYGGÅR 1947	1:500
BYGGNADENS BETÄNDELSE	311
BYGGNADENS BETÄNDELSE	311
BYGGNADENS BETÄNDELSE	311
BYGGNADENS BETÄNDELSE	311

Fig. 17
 Funktionärs-
 byggnad,
 undervåning

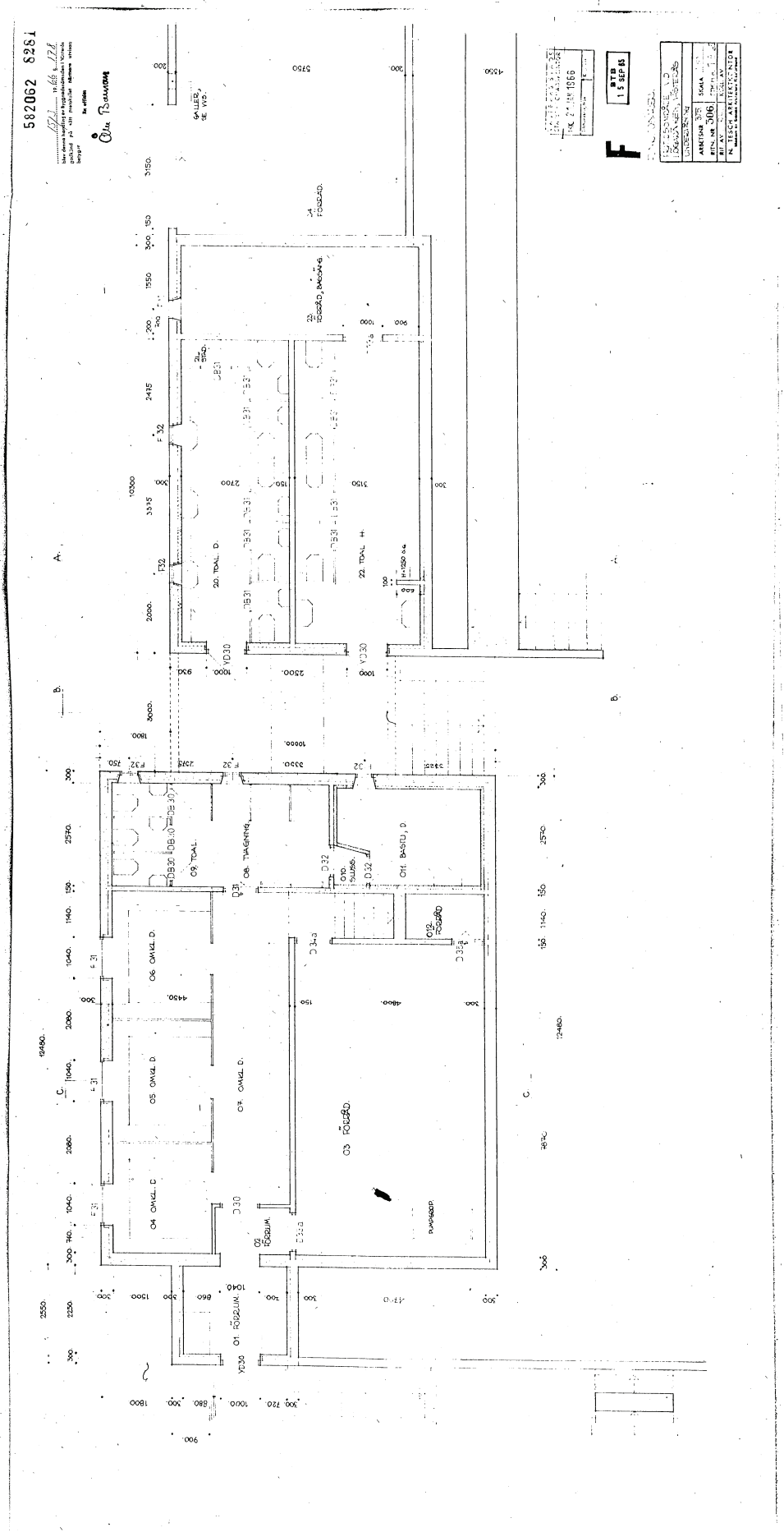


Fig. 18
 Funktions-
 byggnad,
 bottenvåning

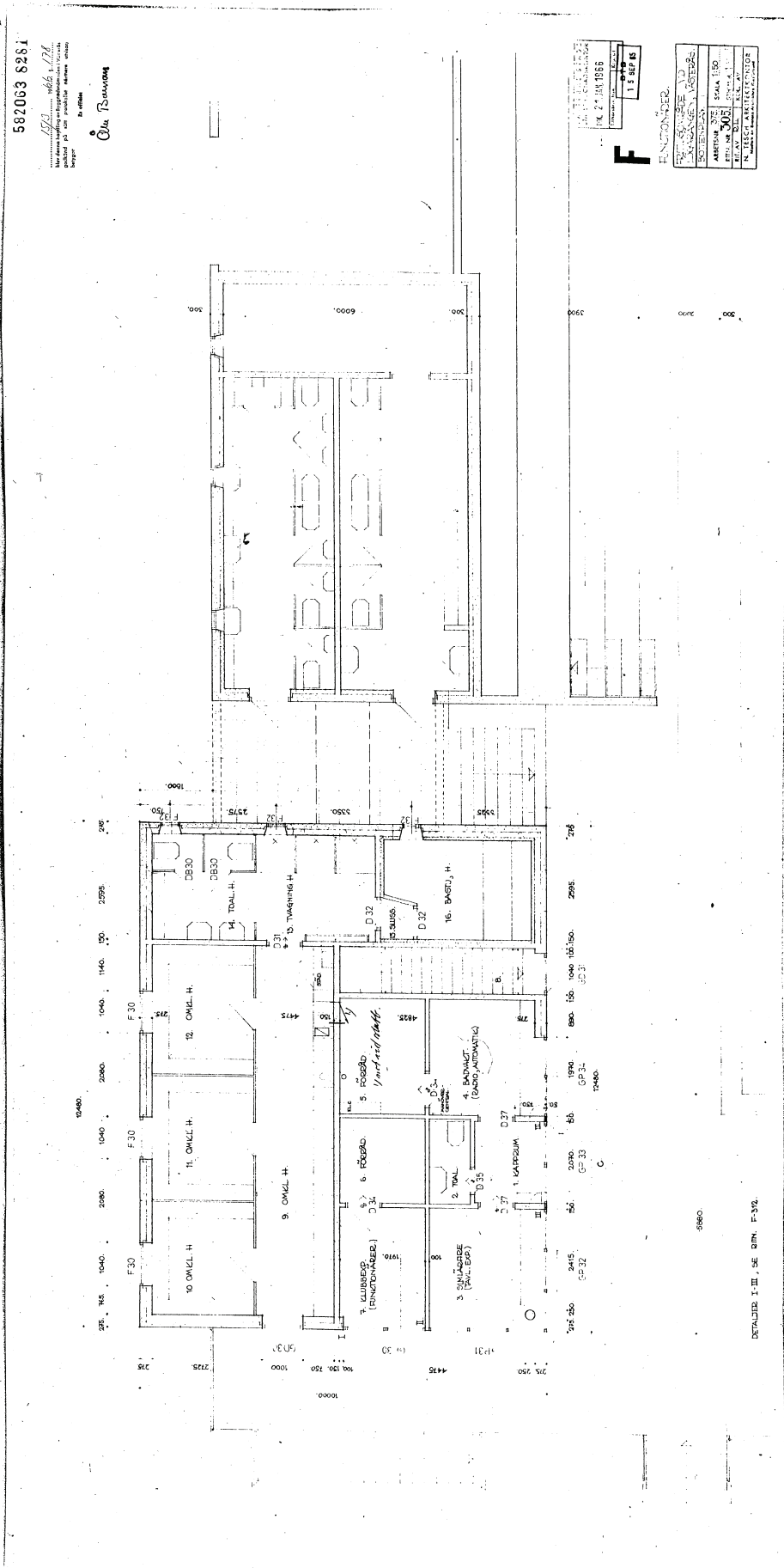


Fig. 19
 Funktionärs-
 byggnad,
 takvåning

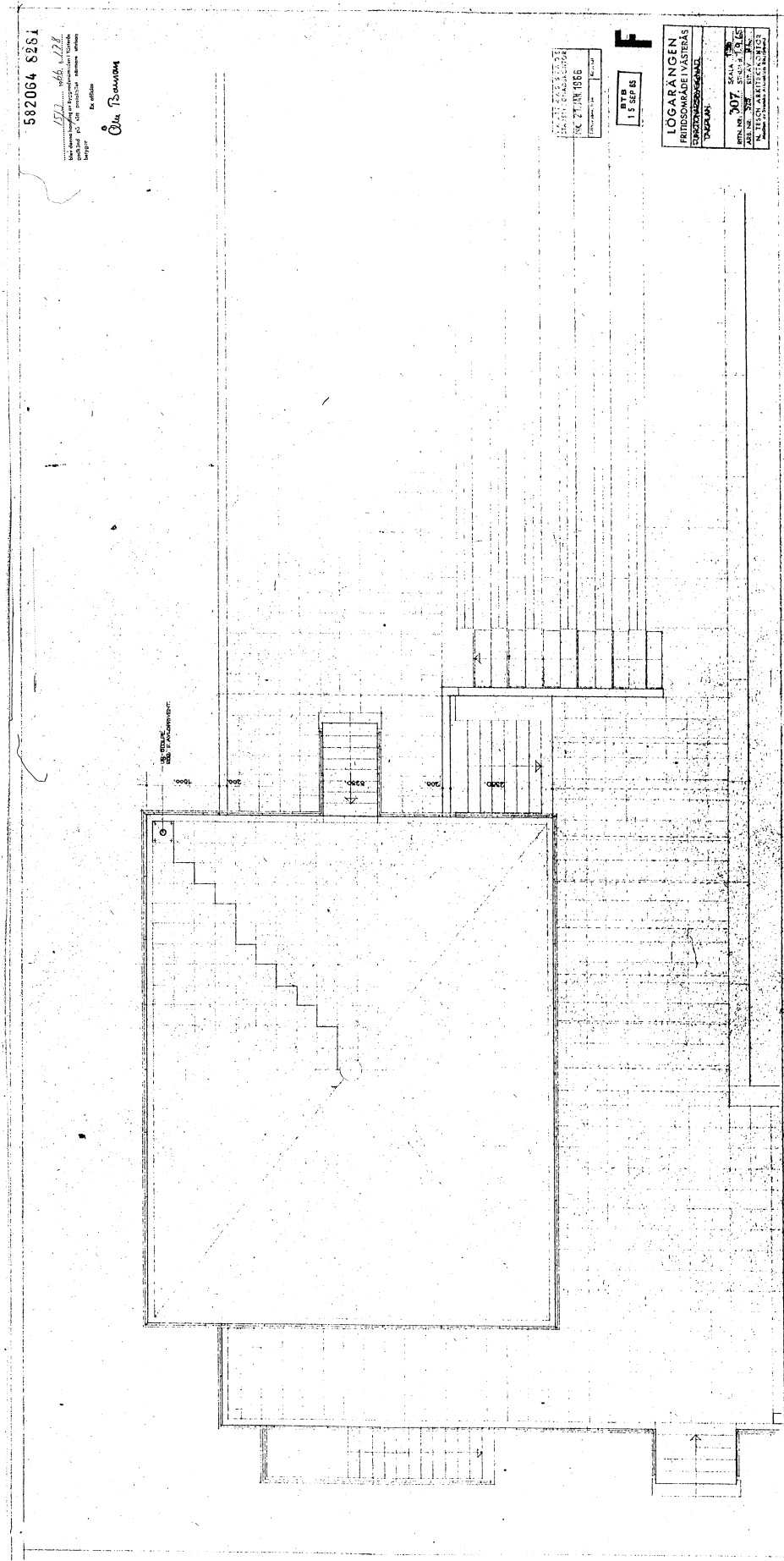


Fig. 20
Omklädnings-
byggnad, norra
fasaden, norra
paviljongen

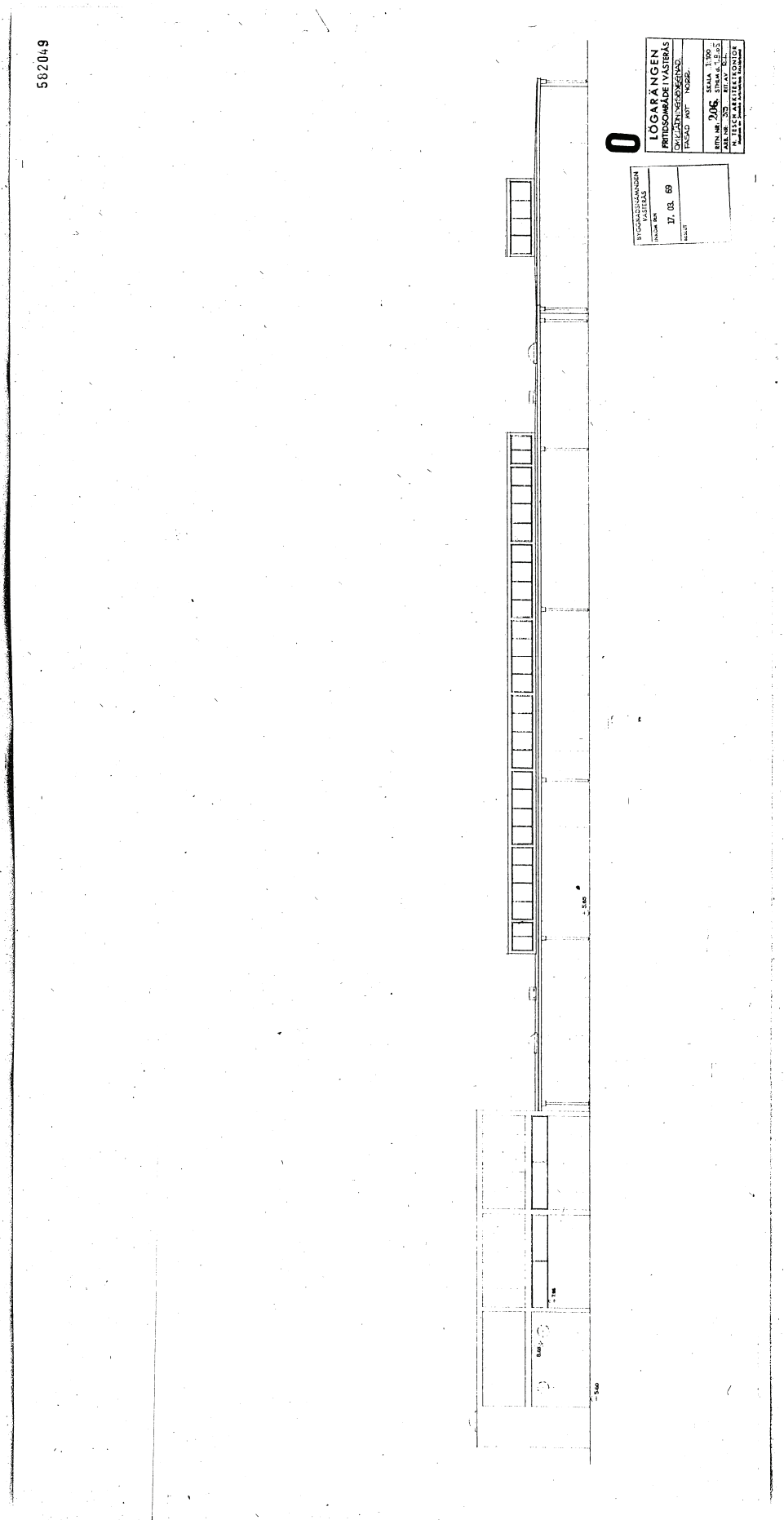


Fig. 21
Omklädnings-
byggnad, norra
fasaden, södra
paviljongen

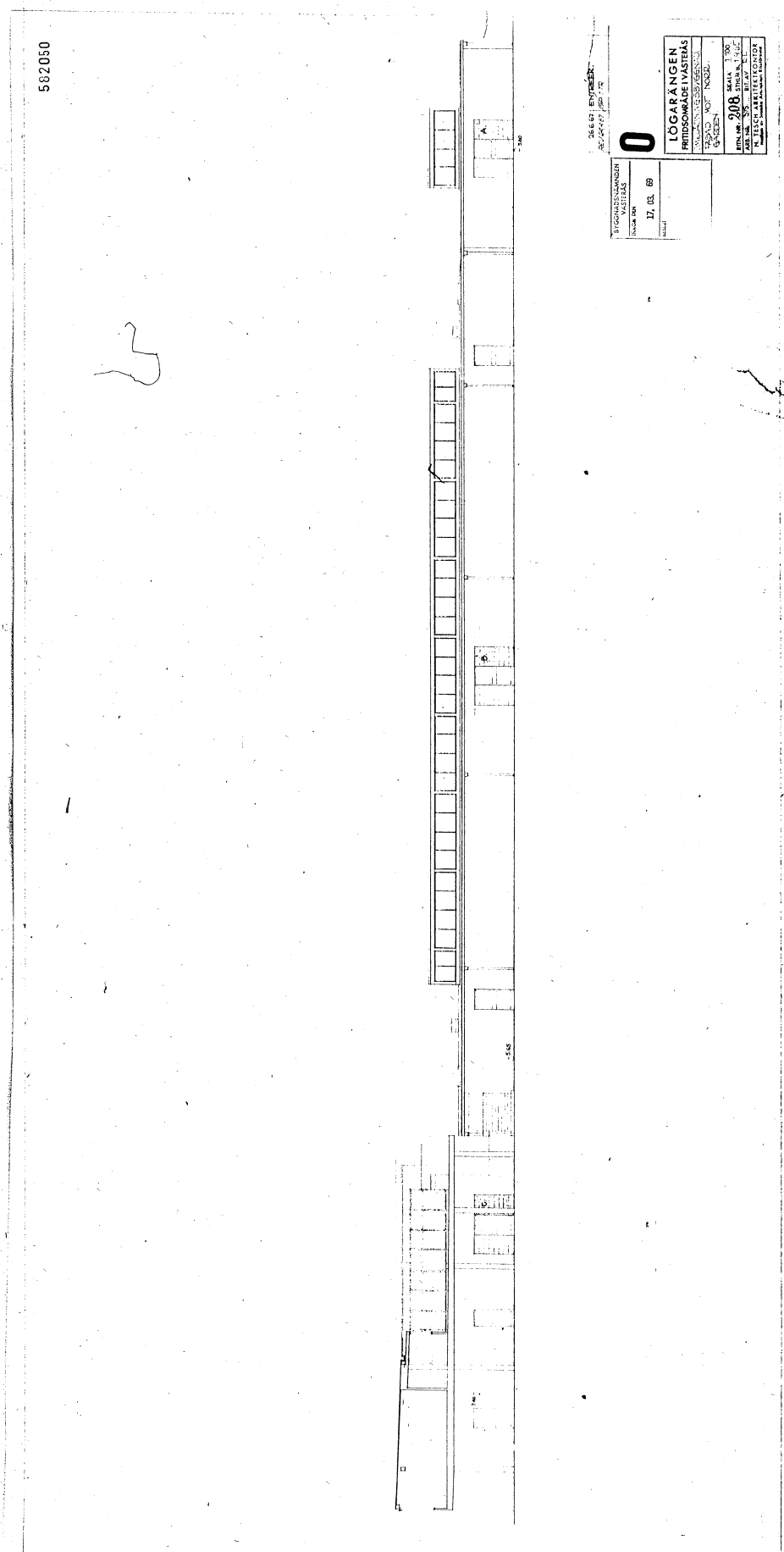
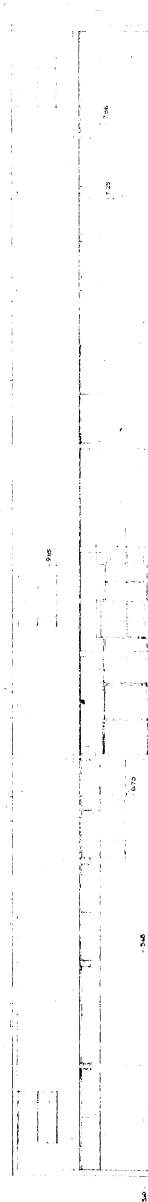


Fig. 22
Entrébyggnad,
östra fasaden

582051



BYGGGÄLLNINGEN		17. 03. 09	
VÄRDISÄS		17. 03. 09	
BYGGNADEN		17. 03. 09	
BYGGNADENS		17. 03. 09	

LOGARÄNGEN		903	
BYGGNADENS		903	
BYGGNADENS		903	
BYGGNADENS		903	

Fig. 23
Omlädnings-
byggnad, södra
fasaden, södra
paviljongen

582052

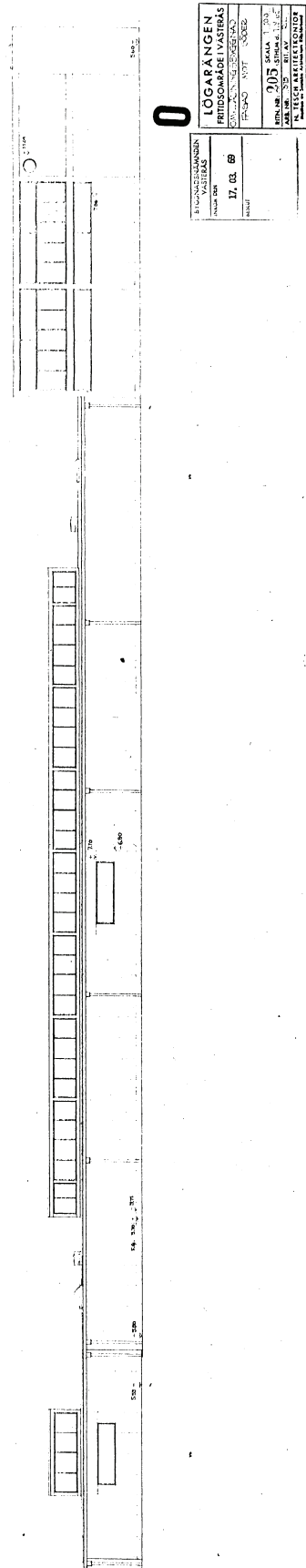
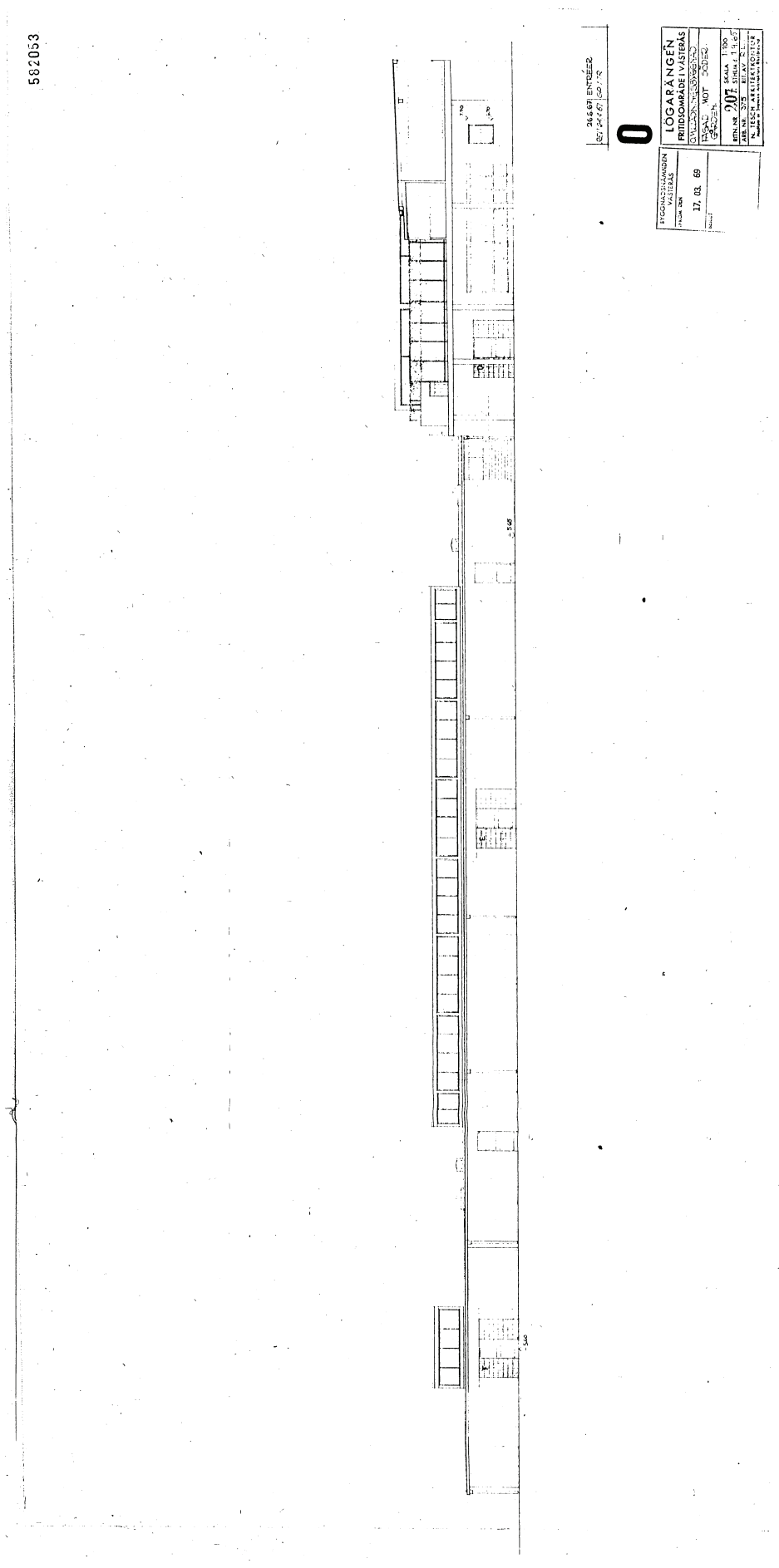


Fig. 24
Omklädnings-
byggnad, södra
fasaden, norra
paviljongen



582053

26.6.67 ENTREBE
1971.04.67 10.1.72

0

FIGUR 24 OMKLÄDNINGSBYGGNADEN VÄSTERÅS	LOGARÅNGEN FRIDSOMARADE I VÄSTERÅS
17. 03. 68	BYGGNADENS BEHOV FASADEN MOT ÖST ÅRSBERÄTTNING 207
	BYGGNADENS BEHOV FASADEN MOT ÖST ÅRSBERÄTTNING 207
	ÅRSBERÄTTNING 207
	ÅRSBERÄTTNING 207
	ÅRSBERÄTTNING 207

Fig. 25
Entrébyggnad,
västra fasaden

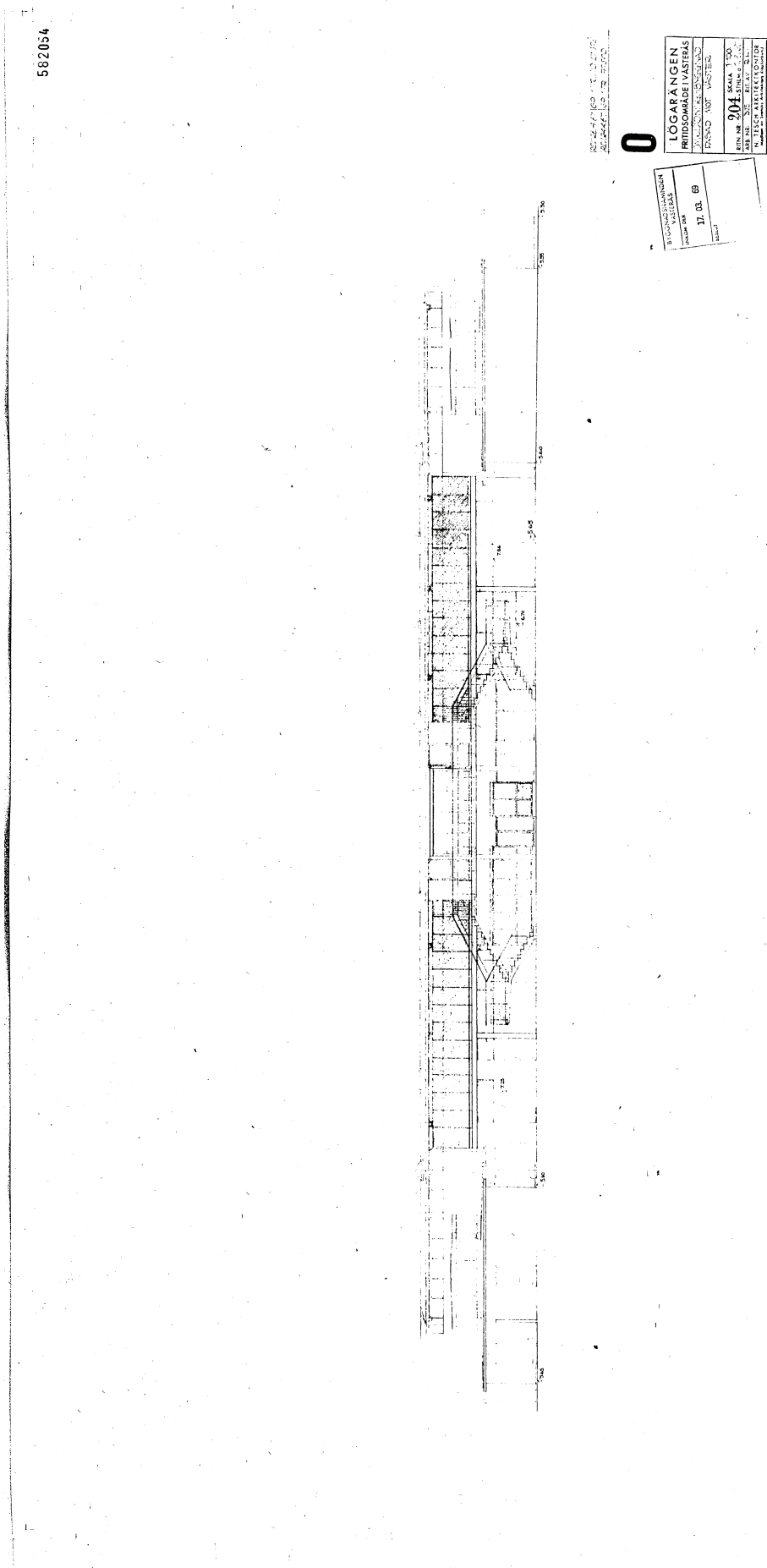


Fig. 26
Entré- och
omklädnings-
byggnad, nedre
plan

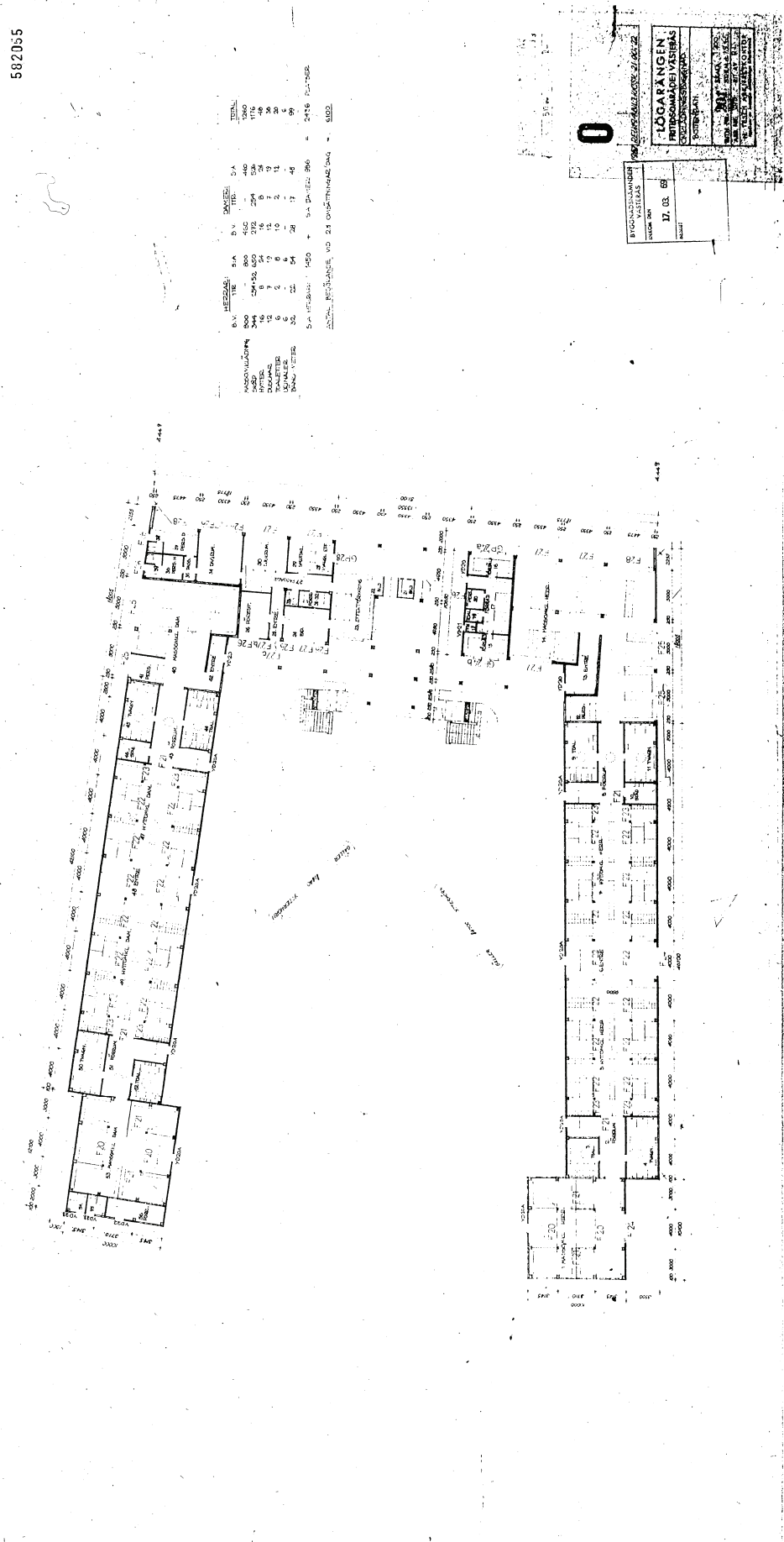


Fig. 27
Entrébyggnad,
övre plan

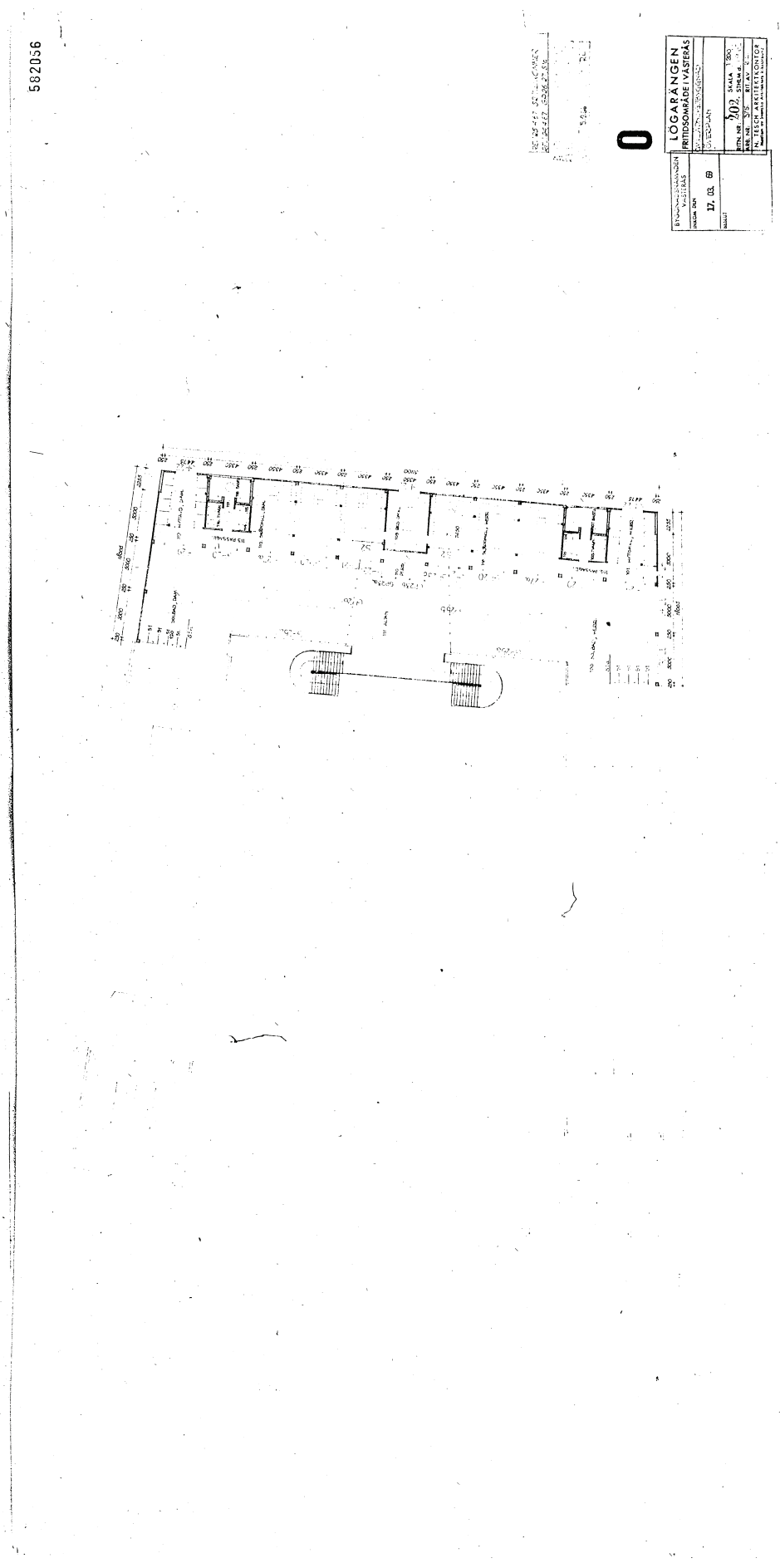


Fig. 28
 Entrébyggnad,
 sektion
 omklädnad, övre
 plan

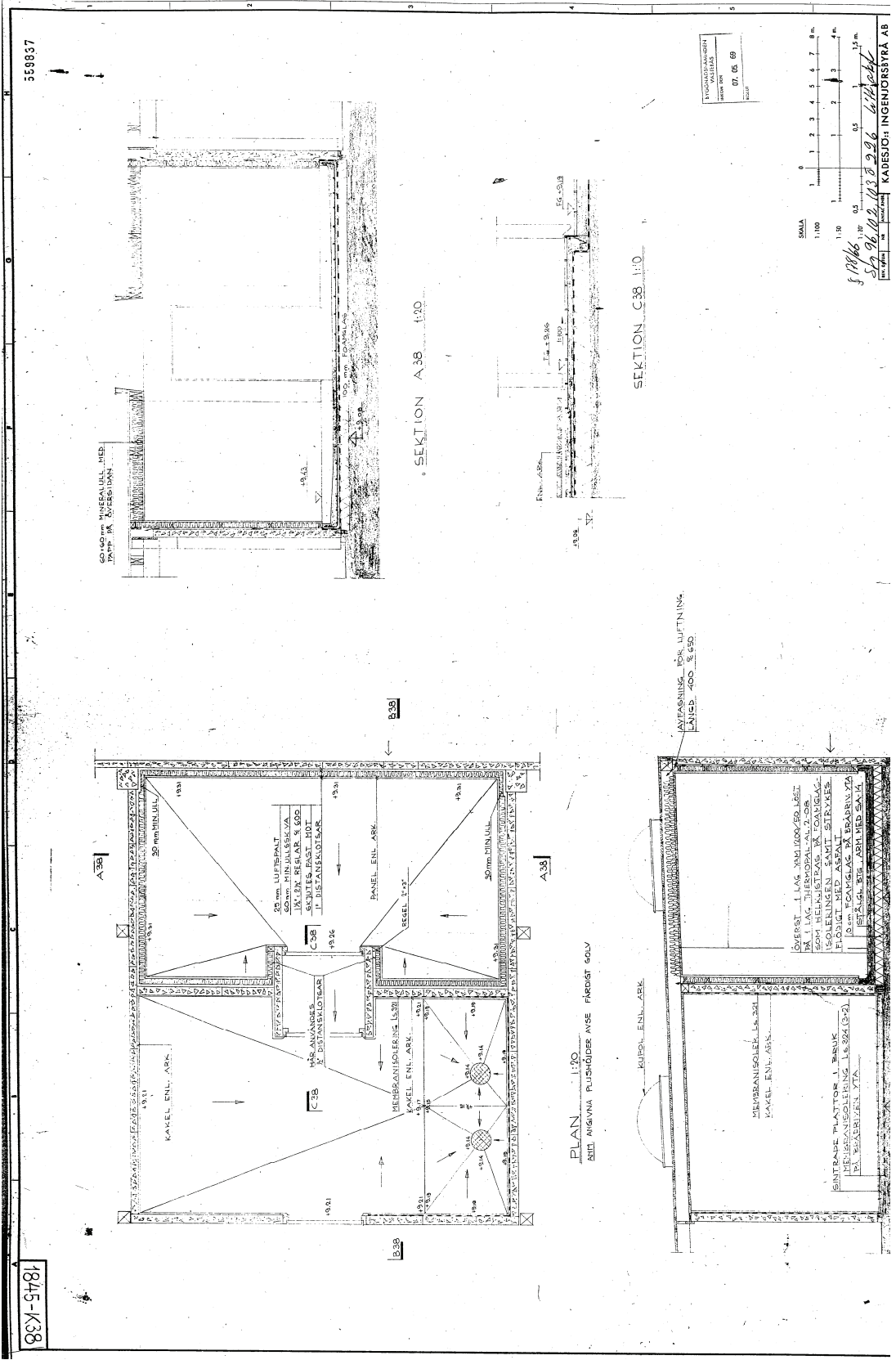


Fig. 29
Vaktmästarbostad,
fasader

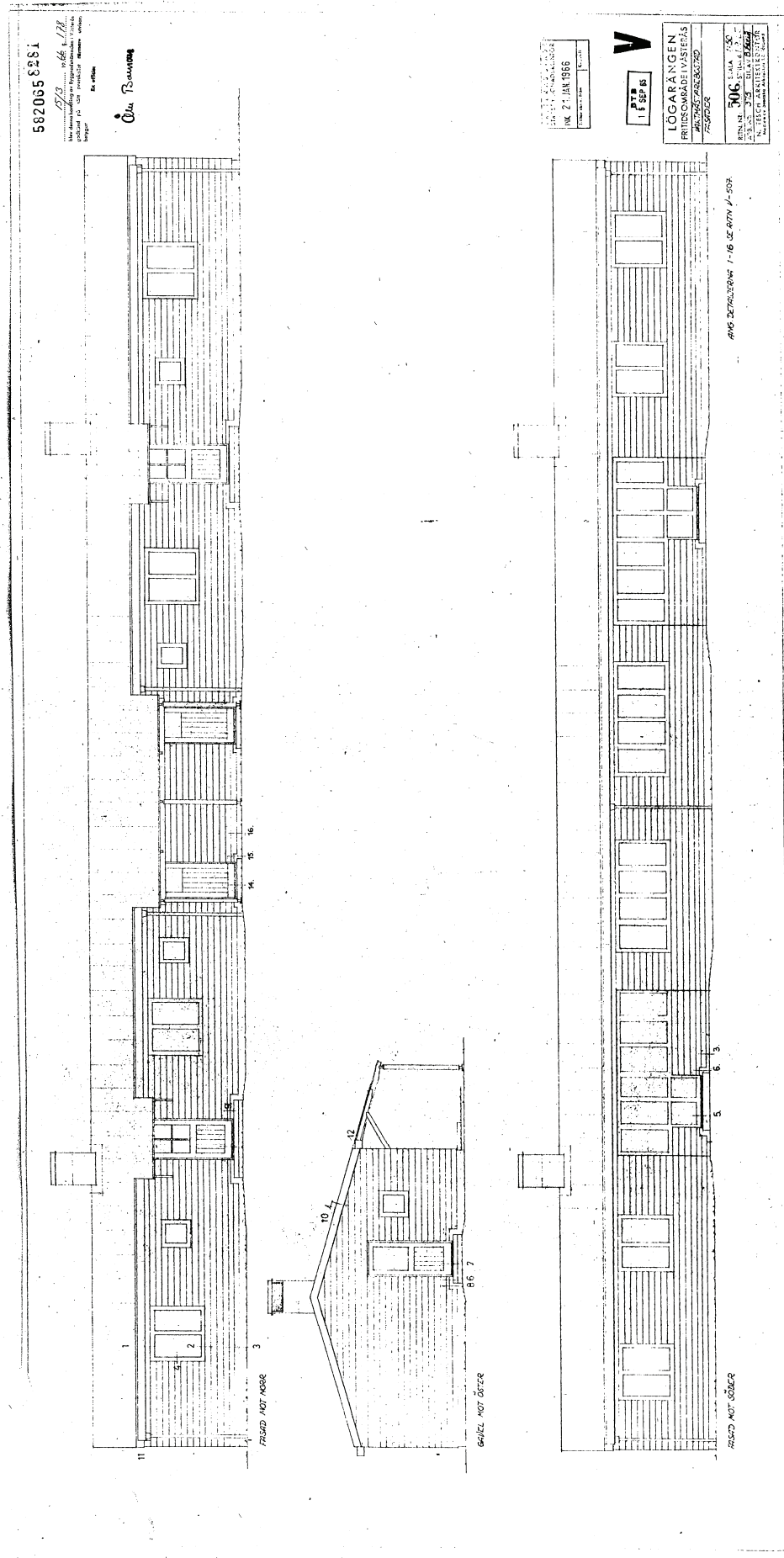
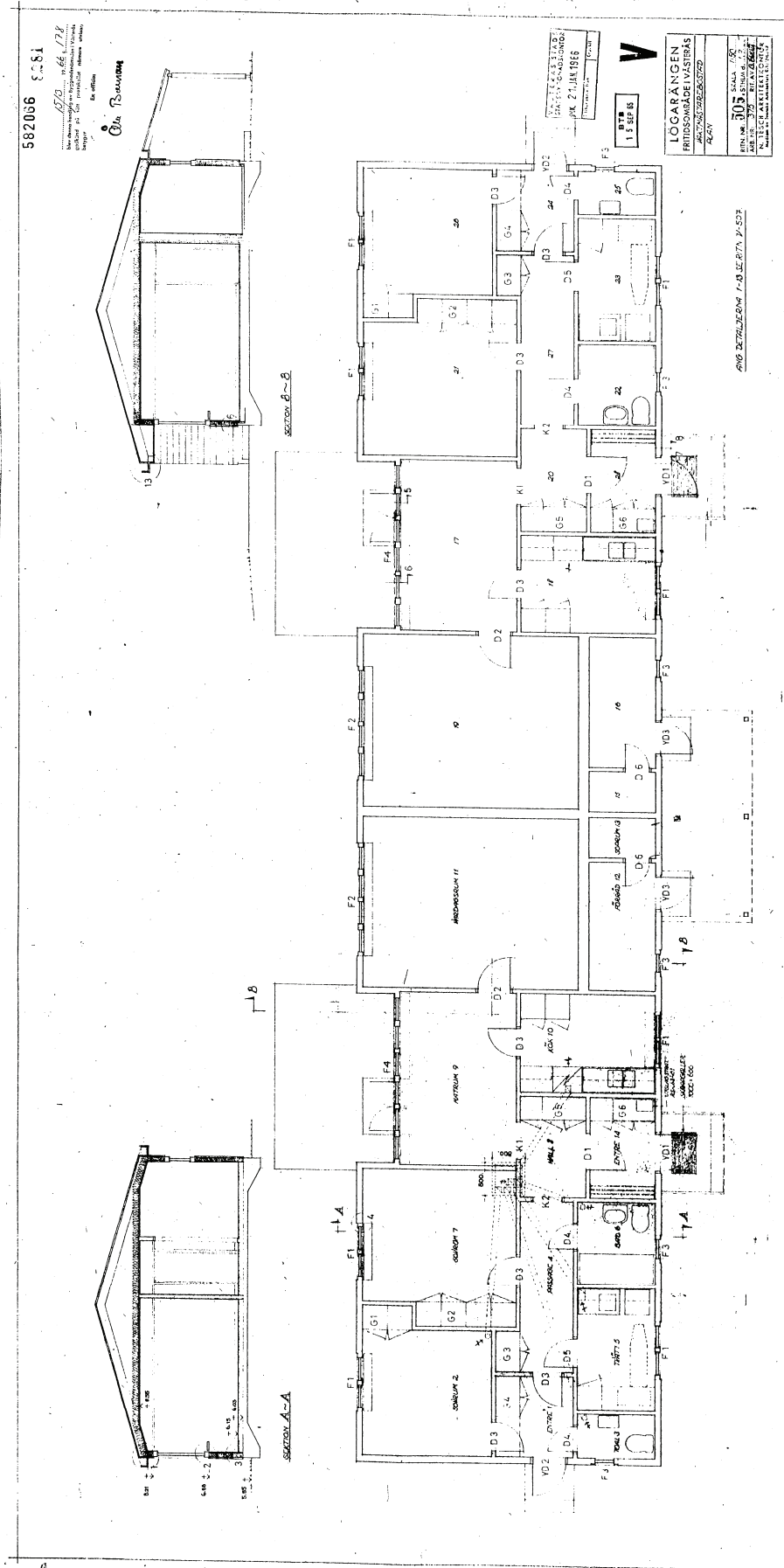


Fig. 30
Vaktmästarbostad,
plan och sektioner

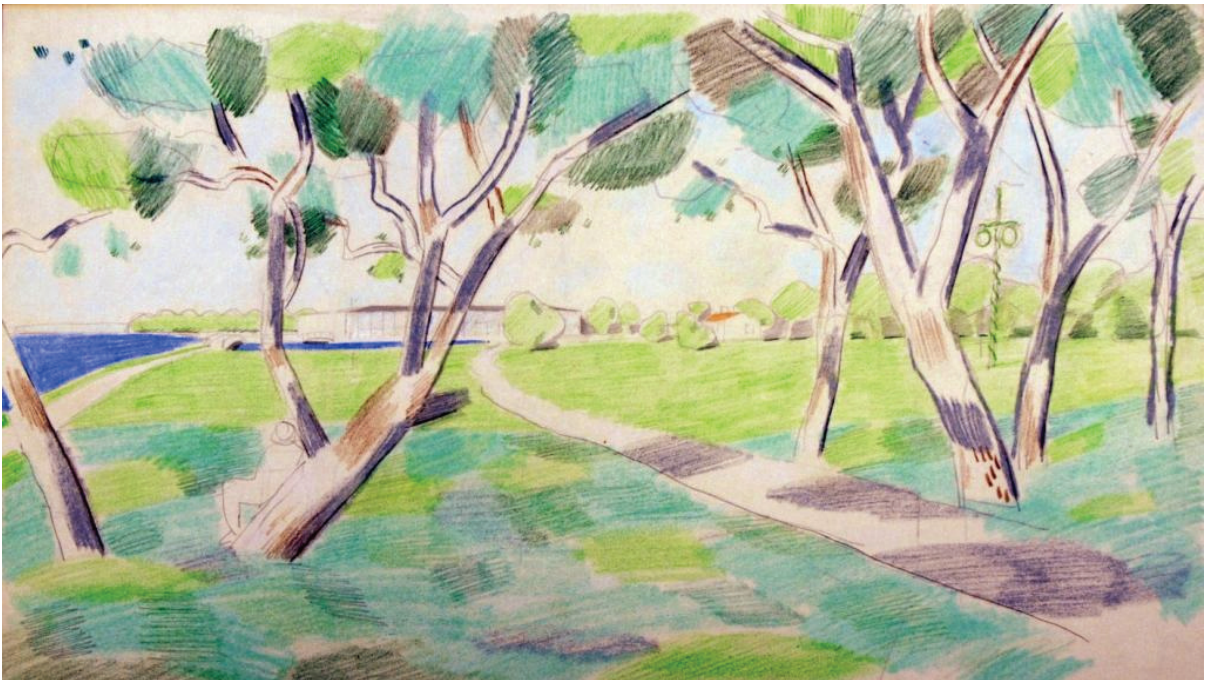


Bilaga 3

Illustrationer och planer



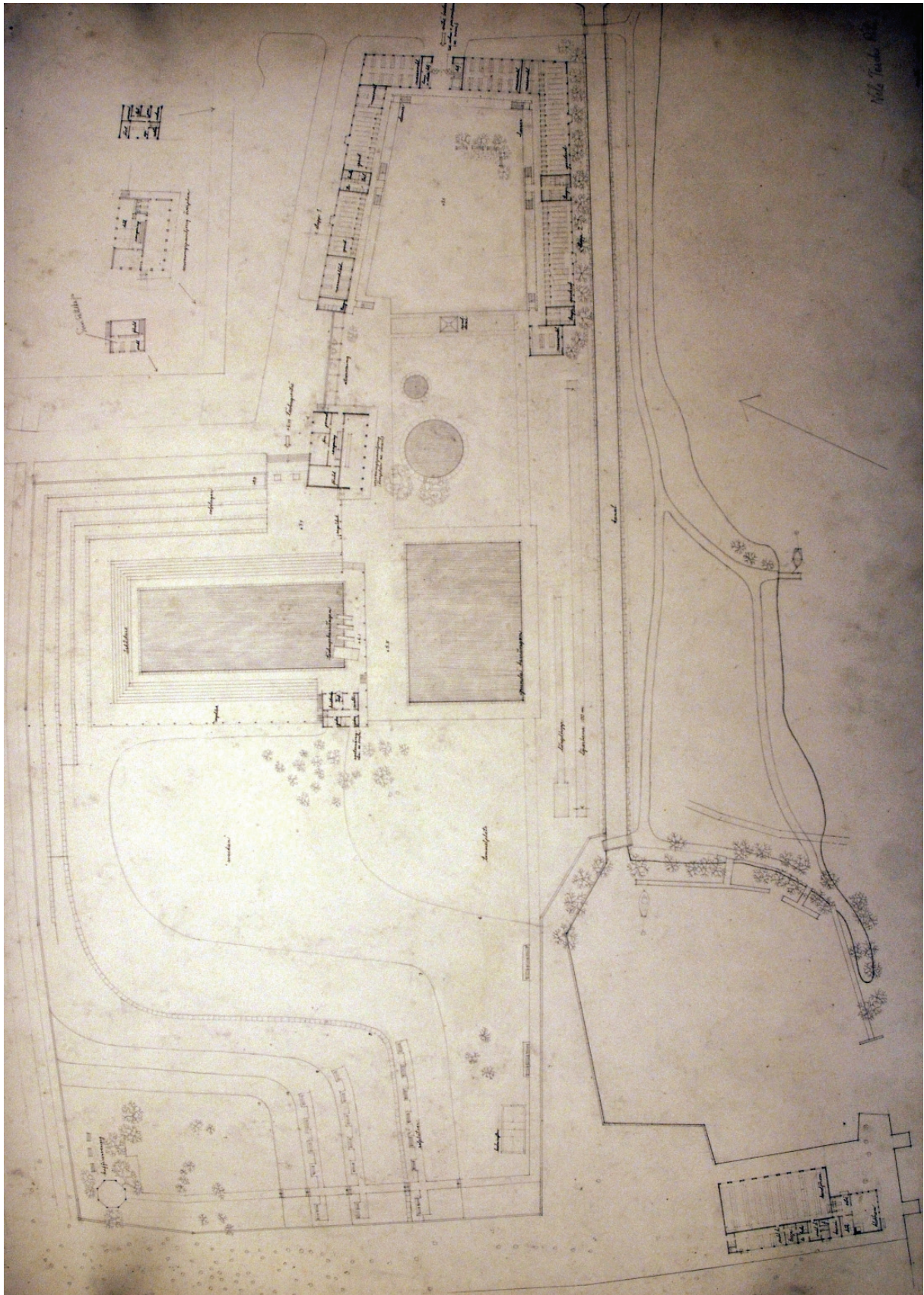
Figur 1.
Tävlingsillustration, ”Mälarklöver”. Källa: VSA.



Figur 2.
”Badet från festplatsen”, tävlingsillustration, ”Mälarklöver”. Källa: VSA.



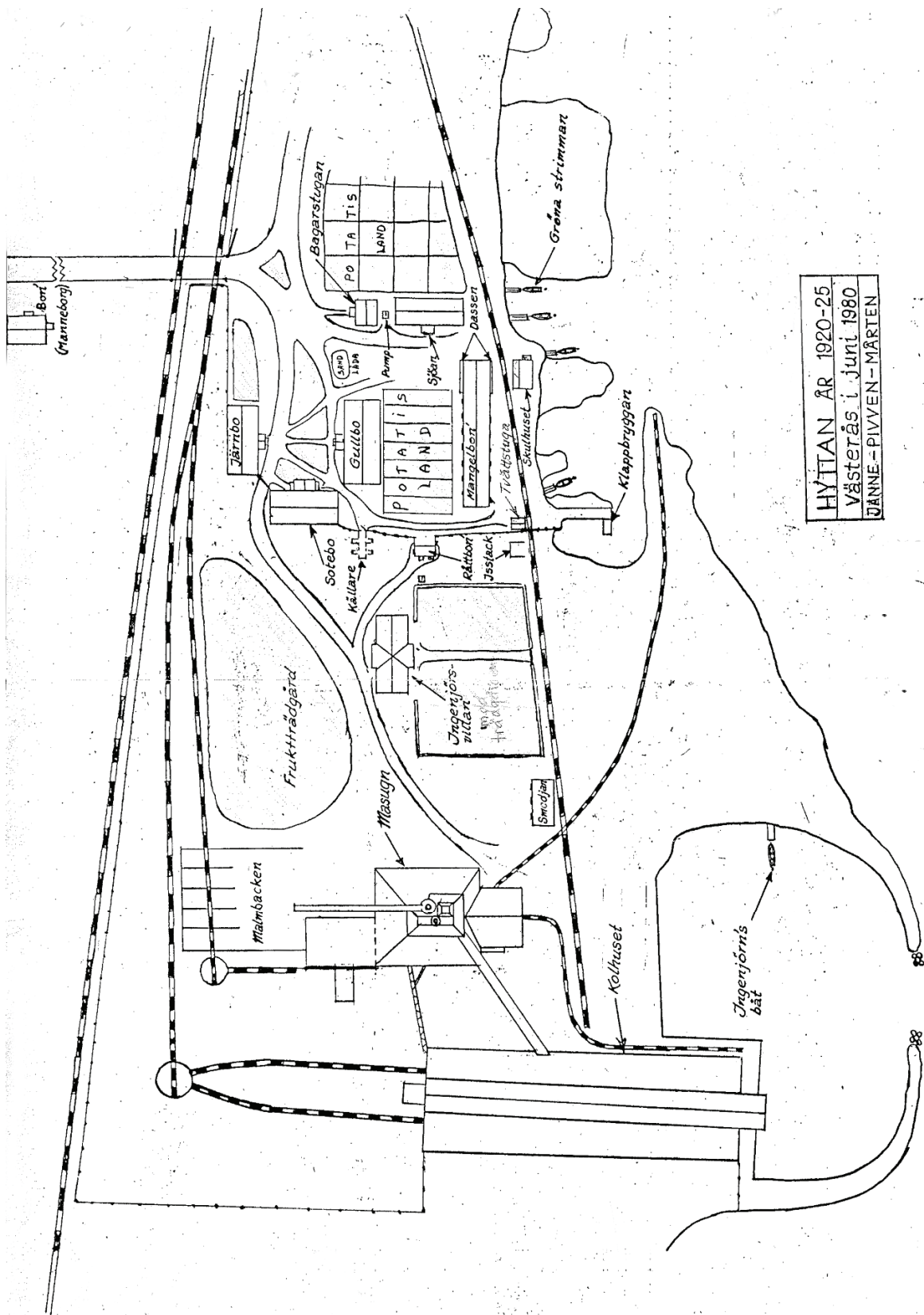
Figur 3.
"Från plaskdammarna", tävlingsillustration, "Mälarklöver". Källa: VSA.



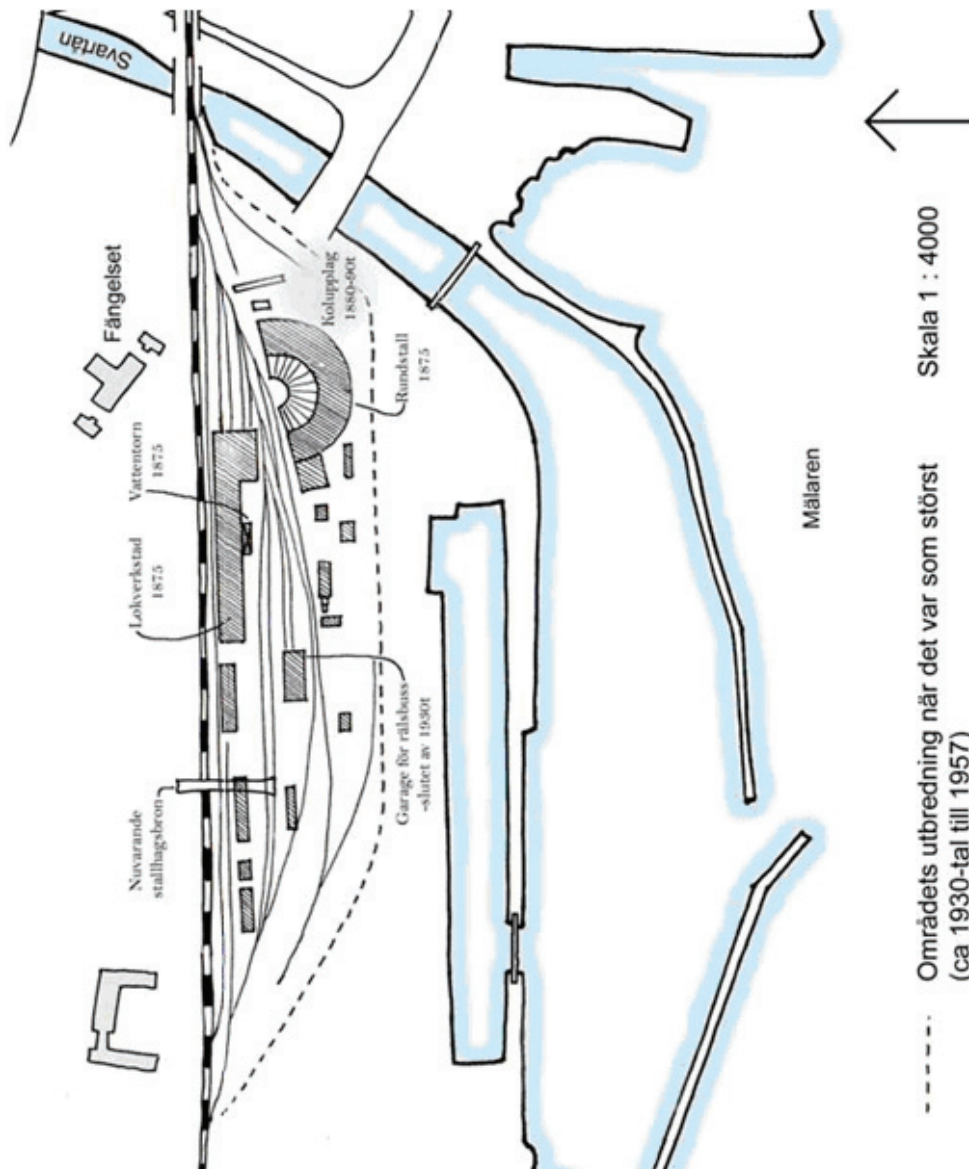
Figur 4.
Illustrationsplan, badområdet, "Mälarklöver". Källa: VSA.



Figur 5.
Illustrationsplan, Lögarängen, 1960. Källa: VLM.



Figur 6.
 Illustrationsplan, Hyttområdet ca 1920-25. Källa: VLM.



Artalen efter byggnaderna talar om när de byggdes

Figur 7.
Illustrationsplan, Järnvägsområdet. Källa: Structor Miljöteknik AB.

Administrativa uppgifter

<i>Västmanlands läns museums dnr:</i>	VLM 120234
<i>VO Kulturmiljö; projektnr:</i>	30-12-118
<i>Länsstyrelsen dnr:</i>	434-5651-2012
<i>Fastighetsbeteckning:</i>	Västerås 1:5, 1:148, 1:149 samt Lögarängen 1
<i>Landskap:</i>	Västmanland
<i>Län:</i>	Västmanland
<i>Socken:</i>	Västerås domkyrkoförsamling
<i>Kommun:</i>	Västerås
<i>Ägare-beställare:</i>	Länsstyrelsen i Västmanland
<i>Antikvarisk medverkan:</i>	Västmanlands läns museum Antikvarisk expert Tobias Mårud Karlgatan 2 722 14 VÄSTERÅS Tele: 021-39 32 22



– en del av Landstinget Västmanland

Västmanlands läns museum, Karlsgatan 2, 722 14 VÄSTERÅS
Tfn: 021-39 32 22 · E-post: lansmuseet@ltv.se
Hemsida: www.vastmanlandslansmuseum.se

ISSN 1651-7342