

Västmanlands läns museum  
Kulturmiljö Rapport B  
2014:B3

# Kungsgården 3

## Tillbyggnad på gårdshuset

Antikvarisk medverkan

Kungsgården 3  
Arboga stadsförsamling  
Västmanlands län

*Fredrik Ehltón*





**Kungsgården 3**  
**- Tillbyggnad på gårdshuset**

Antikvarisk medverkan

Kungsgården 3  
Arboga stadsförsamling  
Västmanlands län

Länsmuseets dnr: VLM130089

*Fredrik Ehltón*

Utgivning och distribution:  
Västmanlands läns museum  
Karlgatan 2, 722 14 Västerås  
Tel 021-39 32 22  
E-post: [lansmuseet@ltv.se](mailto:lansmuseet@ltv.se)  
Hemsida: [www.vastmanlandslansmuseum.se](http://www.vastmanlandslansmuseum.se)

© Västmanlands läns museum 2014

Omslagsfoto: Gårdshuset på kv Kungsgården 3 efter tillbyggnad. Foto: Vlm\_kmvFE-4612

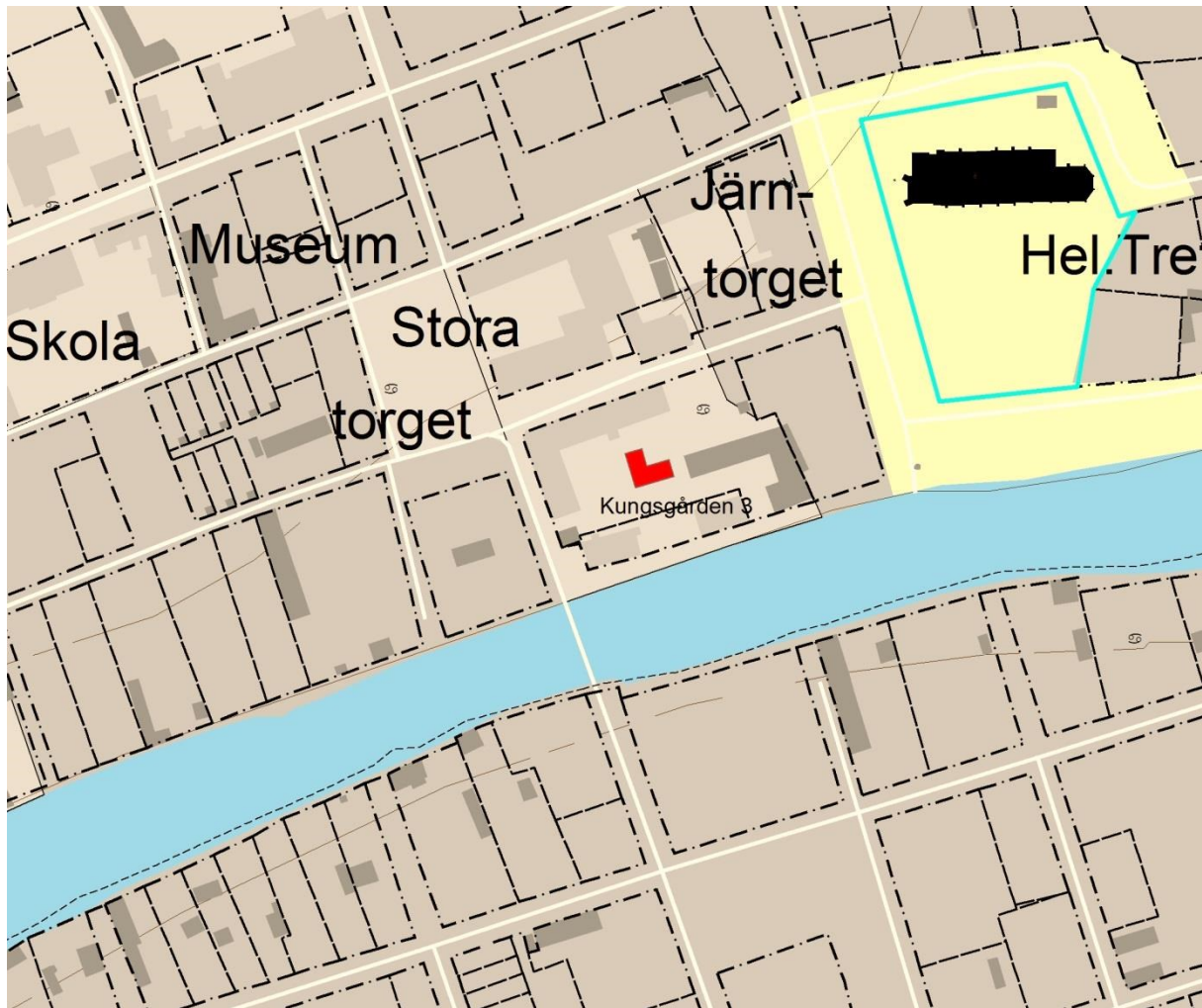
Foto: Där inget annat anges är fotografier tagna av Fredrik Ehltón, Västmanlands läns museum.

Kartor ur allmänt kartmaterial © Lantmäteriet. Ärende nr MS2006/01172.

ISSN 1651-7342  
ISBN 978-91-86511-97-5

## Inledning

Gårdshuset i kvarteret Kungsgården 3 är sedan 1988 förklarad som byggnadsminne. Fastighetsägaren ansökte i maj 2013 om tillstånd att göra en tillbyggnad. Syftet var att skapa en ny entré som var mer tillgänglig för rullstolsburna. Länsstyrelsen i Västmanlands län lämnade tillstånd till åtgärden i juni 2013 (Lst dnr. 432-2312-2013). Arbetena skulle följas av en antikvarisk sakkunnig och fastighetsägaren utsåg Västmanlands läns museum till antikvarisk medverkande för ärendet. Arbetet genomfördes under hösten 2013 och vår/sommar 2014 med medverkan av byggnadsantikvarie Fredrik Ehlton som även sammanställt denna rapport.



Karta över aktuellt område i Arboga stad. Gårdshuset i kvarteret Kungsgården 3 är markerad med röd färg. Utdrag ur digitala fastighetskartan från 2004. Skala 1:4000.

## Bakgrund

Tillbyggnaden bryter mot första punkten i byggnadsminnet skyddsbestämmelser där det framkommer att:

*”Byggnaderna på fastigheterna får inte rivas eller till sitt yttre byggas om eller förändras”*

I ansökan motiveras åtgärden med att göra entrén mer handikappanpassad med en ny dörr som är tillgänglig med rullstol samt ett utrymme att förvara inomhus- respektive utomhusrullstol. Länsstyrelsen ansåg att det fanns särskilda skäl att, i strid med

skyddsbestämmelserna, bevilja ansökan. Åtgärden ansågs heller inte medföra någon större negativ påverkan på byggnadens kulturhistoriska värden.

I Länsstyrelsen beslut framkom även olika krav på utförandet, vilka var:

- Tillbyggnaden ska ske enligt de ritningar som bifogades med ansökan (Se bilaga 1)
- Tillbyggnaden ska förses med locklistpanel lika befintlig byggnad.
- Utvändig träpanel, fönsterbågar, fönsterfoder och ytterfoder och ytterdörr ska målas med linoljefärg. Färgsättning ska göras lika befintlig byggnad.
- Material och färg på tillbyggnadens taktäckning ska beslutas i samråd med Länsstyrelsen och antikvariskt sakkunnig.

## Historik

Kvarteret Kungsgården har fått sitt namn efter den kungsgård, som anlades i Arboga vid 1500-talets mitt, och som bland annat fungerade som residens och avelsgård. År 1634 hade hela det nuvarande kvarteret Kungsgården jämte residenset, på nuvarande rådhusomten, överlåtits åt Arboga stad. Eftersom staden underlät att bebygga kv. Kungsgården, vilket vid denna tid utgjordes av ett till residenset hörande trädgårdsområde, kom kvarteret genom ett kungligt beslut att överföras i enskild ägo. Från slutet av 1600-talet och framåt tillhörde fastigheterna i kvarteret olika näringsidkare i staden. Genom rivning av äldre träbebyggelse, som ersatts av byggnader, vilka svarade mot nya verksamheter och behov, har kvarteret ändrats framför allt under 1800-talets andra hälft.<sup>1</sup> Den aktuella byggnaden uppfördes vid mitten av 1800-talet. Den användes till en början som banklokal men efter att en ny bank uppförts vid slutet av 1870-talet fick den tjäna som bland annat läkarmottagning. På 1950-talet övergick byggnaden till att helt användas för bostadsändamål. I nedre våningen inreddes en lägenhet för gårdskarlen. Ända fram till 1990-talet bodde fastighetsskötaren i denna lägenhet. I samband med att byggnaden blev bostad byttes bland annat fönstren ut.<sup>2</sup>



*Bild 1. Gärdshuset i kv Kungsgården 3 efter målningsarbeten på fasad mm 2009-2012.*

<sup>1</sup> Länsstyrelsen i Västmanlands län. Byggnadsminnesbeslut 080703, Dnr 11.392-2-88.

<sup>2</sup> Sjökvist Helen, *Kvarteret Kungsgården 3, Arboga stadsförsamling, Wettergrenska huset*, Stiftelsen Kulturmiljövård Mälardalen, 2009-05-25

Wettergrenska huset är en vinkelbyggnad i två våningar under ett flackt sadeltak, täckt med tvåkupigt tegel. Grunden är en fogad stensockel i natursten. Fasaden är klädd med locklistpanel och målad i blekt gul kulör. Fasaderna är klassicistiskt dekorerade med lisener med enkelt utformade kapitäl. Samtliga snickerier är målade i vitt. Byggnaden har två ingångar, dels på huvudfasaden, dels på bakbyggets norra fasad. Huvudingången är en omsorgsfullt utformad entré med klassiserande drag. Dörren är en dubbeldörr med fönster i varje dörrblad målad i grönt. Den bakre entrén har likadana dörrar men utan dekorerande omfattning. Denna dörr är vitmålad. Bredvid den bakre dörren finns ytterligare en ingång med enklare enkeldörr klädd i liggande panel målad i grönt. Byggnadens samtliga fönster, utom två blindfönster, byttes på 1950-talet och är kopplade tvåluftsfönster utan spröjs. De äldre blindfönstren är förmodligen ursprungliga och är enkelbågar med två spröjs och tre rutor i varje båge. Samtliga fönsterbågar är målade i grönt.

## Tillbyggnad av ny tillgänglig entré

Tillbyggnaden skulle ske mot norr, i byggnadens vinkel. Projektet inleddes med ett tekniskt samråd där byggherren, grundentreprenör, kontrollansvarig, antikvarisk sakkunnig och Västra Mälardalens myndighetsförbund närvarade (Vmmd Dnr BLOV 2013-000077). På samrådet diskuterades utförandet av tillbyggnaden, bland annat följande ställningstaganden gjordes:

- Grundläggning sker med gjuten betongplatta på mark.
- Stommen reglas upp på plats.
- Fasaden kläs med hyvlad panel i dimension lika befintlig panel på gårdshuset (ca 170 mm bred).
- De befintliga locklisterna på gårdshusets fasad plockas bort och återanvänds på tillbyggnaden.
- Ingen förändring sker på den befintliga dörren in till gårdshuset.
- Som taktäckning läggs 2-kupigt lertegel.
- Panelen målas med linoljefärg. Gårdshusets fasad, fönster och dörrar målades om mellan åren 2009-2012. I och med detta togs NCS-koder fram för samtliga delar. Samma kulörer användes även på tillbyggnaden<sup>3</sup>:
  - Fasad - NCS S 0907-Y30R
  - Fönster - NCS S6020-G30Y
  - Dörr - NCS S6020-G30Y
- En ny bräddörr tillverkas till entrén.

Innan det tekniska samrådet diskuterade fastighetsägaren och antikvarisk sakkunnig igenom färgsättning och val av nya fönster via telefon. De nya fönstren skulle i så stor utsträckning som möjligt likna de befintliga fönstren i aktuell fasad.



Bild 2. Gårdshusets södra fasad efter målningsarbeten mellan åren 2009-2012.

<sup>3</sup> Manbo, I. 2012



## Dokumentation under arbetets gång



Bild 3. Gårdshuset innan tillbyggnad. Tillbyggnadens taklutning är markerad med läkt på väggen.



Bild 4. Dagvattenledning som ej var i bruk.

Den nya gjutna grunden skulle gå dikt an mot källarnedgången. Vattenavrinning löstes genom att koppla på ett befintligt rör som inte användes.



Bild 5. Utgrävning för den nya grunden.



Bild 6. Påbörjad gjutning med armeringsjärn.



Bild 7. Gjutning av ny grund genomförd.



*Bild 8. Pågående uppregling av stomme. Locklisterna plockades av från fasaden och återanvändes på tillbyggnaden.*



*Bild 9. Pågående arbete med takkonstruktion mm.*



*Bild 10. Dörr och fönster har kommit på plats. Som golv lades klinker med en mindre ramp för att göra entrén mer lättillgänglig.*



*Bild 11. Nya fönster med två lufter likt de befintliga fönstren på gårdshuset.*



*Bild 12. Tillbyggnaden färdig på gårdshuset och färdigstruken med linoljefärg.*



*Bild 13, 14 och 15. Överst syns tillbyggnaden på gårdshuset med vattenavrinningen till befintligt dagvattenavlopp. Nederst syns anslutningen till källaren. Bilden till höger visar hur interiören utformades i tillbyggnaden med klinkergolv och ramp upp till dörren.*

## **Resultat**

Tillbyggnaden av gårdshuset i kvarteret Kungsgården 3 har skett enligt Länsstyrelsens beslut och tillstånd. Åtgärden är godkänd ur antikvarisk synvinkel.

## Litteratur och källor

Länsstyrelsen i Västmanlands län. *Byggnadsminnesbeslut 2008-07-03*, dnr 11.392-2-88

Manbo, Ia. 2012. Kungsgården - Fasadrestaurering av gårdshuset. Västmanlands läns museum. Rapport 2012:B11.

Sjökvist Helen, Kulturmiljövård i Mälardalen, *Kvarteret Kungsgården 3, Arboga stadsförsamling, Wettergrenska huset*, 2009-05-25

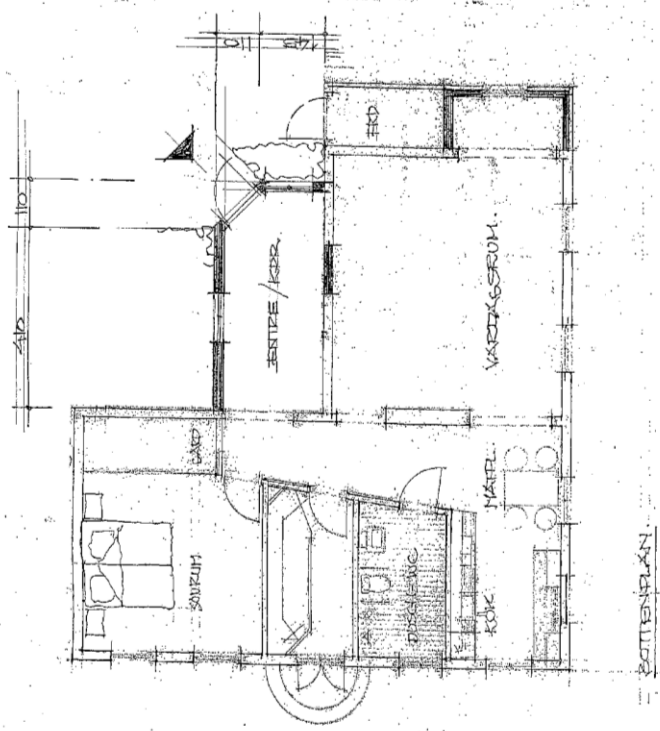
## Bildlista

Bild 1	Vlm_kmvIM-1373
Bild 2	Vlm_kmvIM-979
Bild 3	Vlm_kmvFE-3534
Bild 4	Vlm_kmvFE-3537
Bild 5	Foto Jan Jonsson
Bild 6	Foto Jan Jonsson
Bild 7	Foto Jan Jonsson
Bild 8	Vlm_kmvFE-3817
Bild 9	Vlm_kmvFE-4130
Bild 10	Vlm_kmvFE-4139
Bild 11	Vlm_kmvFE-4137
Bild 12	Vlm_kmvFE-4611
Bild 13	Vlm_kmvFE-4614
Bild 14	Vlm_kmvFE-4610
Bild 15	Vlm_kmvFE-4618

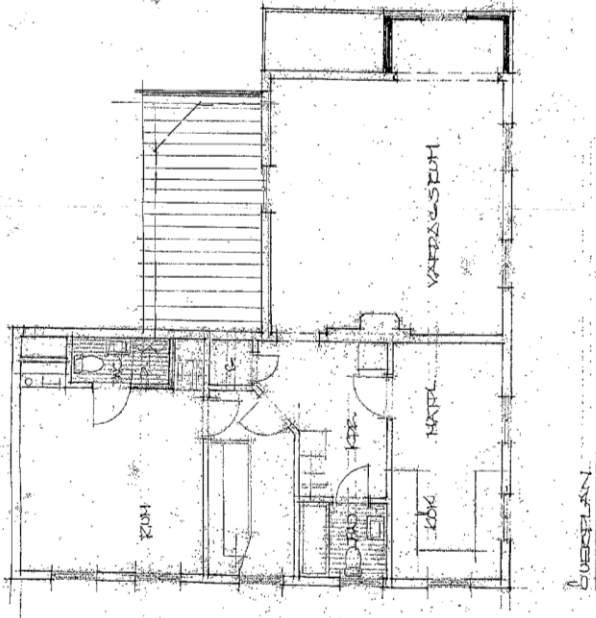
## **Bilaga 1**

Ritningar för tillbyggnad på gårdshuset i kvarteret Kungsgården 5. Förminskade från A3 format.

LANSSTYRELSEN  
 Tullinge  
 2013-05-13  
 433-2380-13



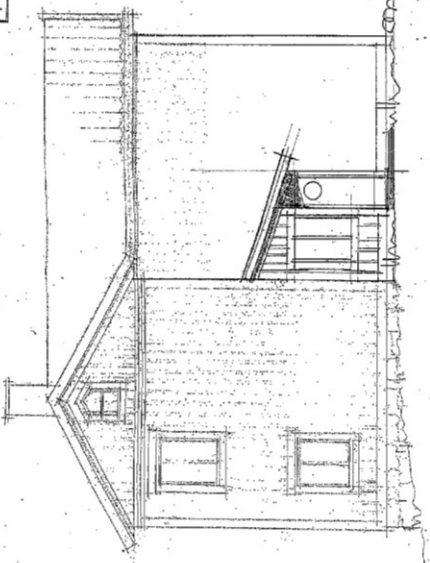
GOTTENPLAN



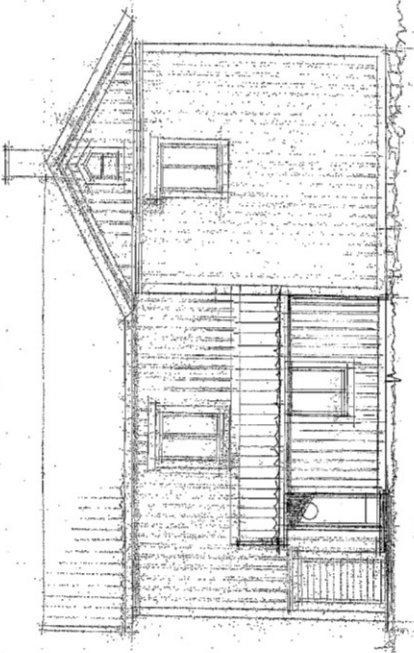
ÖVERPLAN

KUNGSÄRDEN 3 ARBOGA  
 TULLINGEN 1 ENISE  
 VÄRMEKONSULENTER  
 41000  
 almersson s arkitekt ab  
 TVÄRGATAN 1 781 60 VÄRSKOG 0708 - 12 52 61

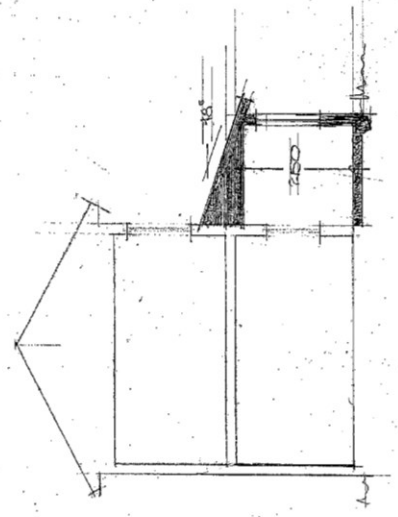
TU-län  
2013-05-13  
433-1300-8



FASAD NÖT-DÄS-REK



FASAD NÖT-NORZ



SEKTION/TILLS-KENAD

KUNGSÄRDEN S ARBOGA  
TILLAGENAD ENTRE  
VALSKOG 2013-04-15 1:100  
*Stellan*  
almersson s arkitekt ab A2  
TYRARGATAN 173160 VALSKOG 0788-12 92 61





## **Administrativa uppgifter**

*Västmanlands läns museums dnr:* VLM130089

*VO Kulturmiljö; projektnr:* 3-13-115

*Länsstyrelsen dnr:* 432-2312-2013

*Fastighetsbeteckning:* Kungsgården 3

*Landskap:* Västmanland

*Län:* Västmanland

*Socken:* Arboga stad

*Kommun:* Arboga

*Ägare-beställare:* Jan Jonsson  
Kapellgatan 17E  
732 30 Arboga

*Entreprenör:* Berra Grävare  
Västansjö Västlunda 821  
732 97 Arboga

Bo Ulmnäs  
Lundbjörken Björkgattu 37  
793 97 Siljansnäs

*Antikvarisk medverkan:* Västmanlands läns museum  
Antikvarisk expert Fredrik Ehlton  
Karlskatan 2  
722 14 VÄSTERÅS  
Tele: 021-39 32 22





– en del av Landstinget Västmanland

Västmanlands läns museum, Karlsgatan 2, 722 14 VÄSTERÅS  
Tele: 021-39 32 22 · E-post: [lansmuseet@ltv.se](mailto:lansmuseet@ltv.se)  
Hemsida: [www.vastmanlandslansmuseum.se](http://www.vastmanlandslansmuseum.se)

ISSN 1651-7342  
ISBN 978-91-86511-97-5