

Västmanlands läns museum
Kulturmiljö Rapport B
2014:B9

Medåkers kyrka

Restaurering av fasad, torn och stentrappa

Antikvarisk medverkan

Medåkers prästgård 2:1
Medåker
Västmanland

Sara Bäckman



Medåkers kyrka- renovering av fasad, torn och stentrappa

Antikvarisk medverkan

Medåkers prästgård 2:1
Medåker
Västmanlands län

Länsmuseets dnr: VLM 140015

Sara Bäckman

Utgivning och distribution:
Västmanlands läns museum
Karlgatan 2, 722 14 Västerås
Tel 021-39 32 22
E-post: lansmuseet@ltv.se
Hemsida: www.vastmanlandslansmuseum.se

© Västmanlands läns museum 2014

Omslagsfoto: Medåkers kyrka, västra fasaden

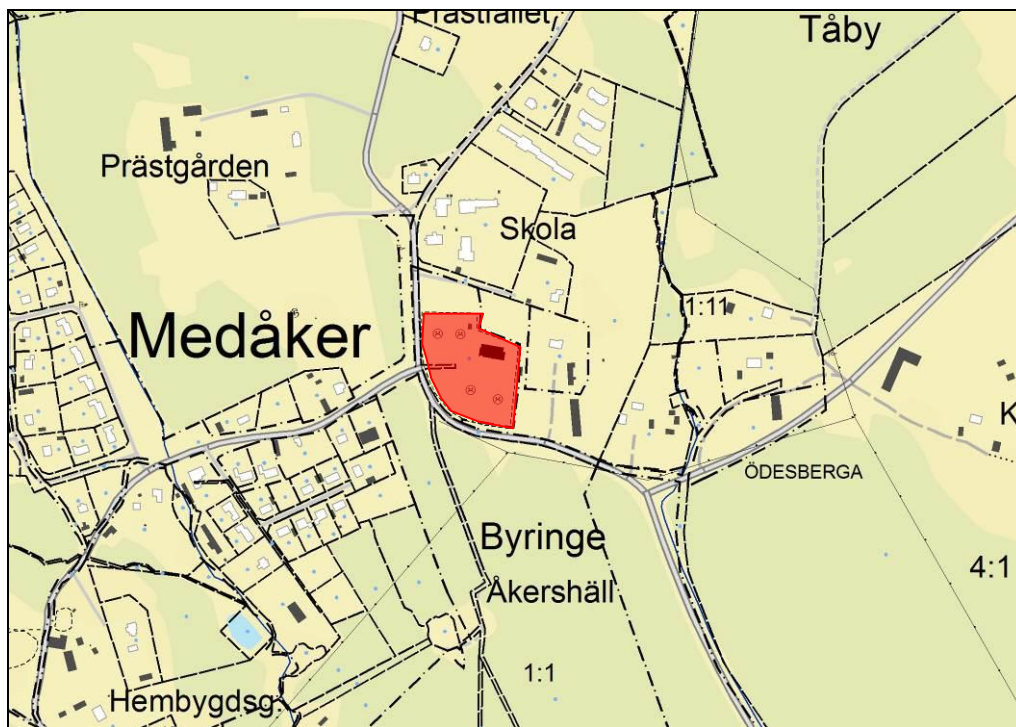
Foto: Där inget annat anges är fotografier tagna av Sara Bäckman och Fredrik Ehltun, Västmanlands läns museum.

Kartor ur allmänt kartmaterial © Lantmäteriet. Ärende nr MS2006/01172.

ISSN 1651-7342
ISBN 978-91-87828-06-5

Inledning

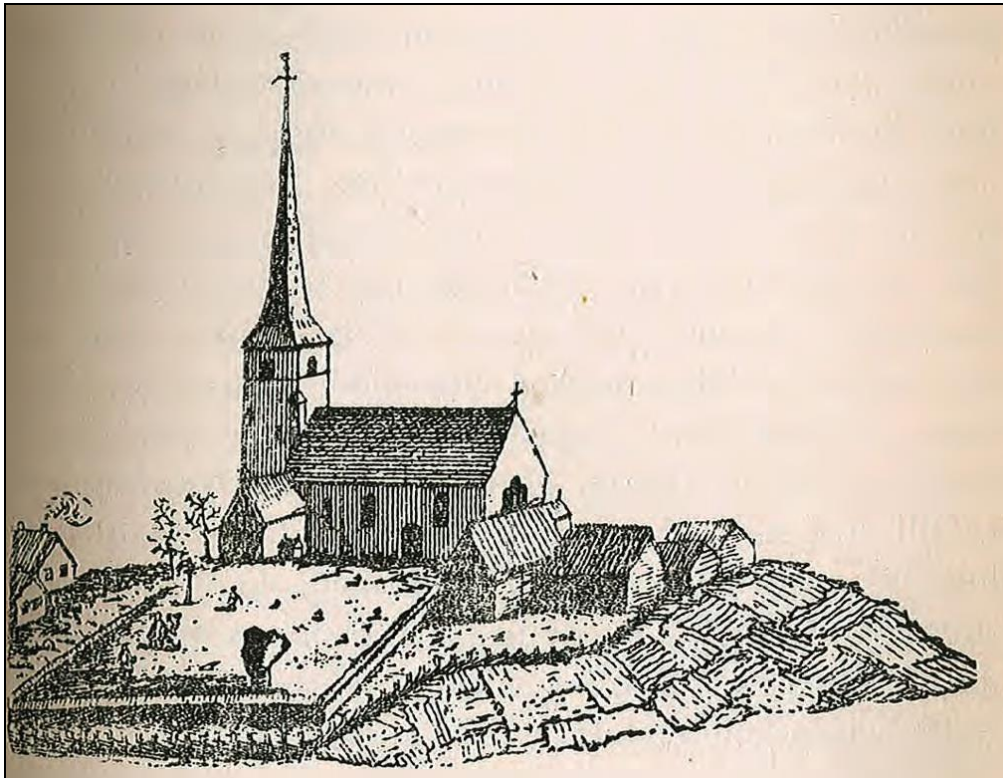
Arbogabygdens församling beviljades tillstånd till renovering av tornfasad, tjärstrykning av tornspira och ljudluckor samt renovering av utvändig stentrappa på Medåkers kyrka 2010-11-11 av Länsstyrelsen i Västmanlands län, dnr 433-4844-10. Västmanlands läns museum har deltagit som antikvarisk medverkande i ärendet. Antikvarisk medverkan har utförts av bebyggelseantikvarierna Fredrik Ehltun samt Sara Bäckman som även skrivit efterföljande rapport. Arbetet genomfördes under sommar och tidig höst 2014.



Karta över Medåker, kyrkotomten markerad med rött.

Historik

Medåkers stenkyrka uppfördes troligen i slutet av 1200-talet. Under 1300-talet förlängdes kyrkan västerut med ett torn och mot norr tillkom en sakristia. Enligt uppgift försågs tornet med en hög, spetsig spira år 1629 och är en av få återstående spiror från 1600-talet. Tornet fick en klockvåning och förstärktes med strävpelare. År 1722 togs en västport upp i tornet och år 1812 byggdes en yttre stentrappa med ledstänger av järn mot söder som idag leder upp till en enkel, tjärstruken ingångsdörr. Tornet har på västra sidan en huvudingång med en spetsbågig portal, pardörr klädd med diagonalt lagd, svarmålade pärlspontpanel, dekorativt smide samt ett klöverformat överljus.



Medåkers kyrka omkring 1754. (Efter Grau nytryck 1904.)

År 1984 lades nya spån på tornets nedre del som 1997 åter tjärströks likasom de nylagda spånen på tornets övre del. Samtidigt togs cementlagningar bort från tornets fasadputs. Dessa lagades med luftkalkbruk och avfärgades med fabriksblandad kalkfärg, bruten med ljusocker och oxidsvart.

Byggnadsvårdsåtgärder

Fasad

Kyrkan uppvisade skador i putsskiktet. Detta gällde skeppets hela östra korgavel, tornets samtliga fasader samt skeppets västra anslutande fasadyta norr om tornet, tornets pilastrar på södra fasaden samt torntrappa med omslutande ytor.



Putsskador på tornets östra fasad samt på korgavel. Foto: L-Å Augustsson.

Fasaden tvättades inledningsvis med varmt vatten (60 grader) med ett tryck av 200 bar. Efter att bomputs och cementlagningar avlägsnats framkom stenar som varit överdelar till de tidigare korfönstren.

Fasaden stockades ut för nytt putspåslag. Fraktion för putssanden var färdigsiktad 0-3 mm. Fraktion för spritgrus var natursten 6 mm. Sanden tog från lokalt grustag.



Östra fasaden efter borttagande av bomputs. Foton: L-Å Augustsson, Front RK AB.

Puts

Provstrykningar utfördes på östra fasaden med Ölandskalk samt Gotlandkalk för att avgöra lämplig blandning för att få fram en fasadkulör likt den befintliga. Samtliga lagningar ströks två gånger samt hela ytan färdigströks tre gånger.

Recept för kalkfärg enligt uppgift från Front AB:

68 l. vatten

20 l. Gotlandskalk (pasta)

4 l. Ölandskalk (pasta)



Provstrykning med Ölands- och Gotlandskalk, Vlm_kmvFE -4449 samt provstrykning vindskivor , Vlm_kmvFE -4439

Portomfattning vid långskeppets entré

Vid långskeppets entré fanns skador i nedre delen av dörromfattningen. Tegelstenarna låg direkt mot marken med resultatet att den kapillära uppsugningen gav frostsprängskador. En natursten har ersatt tegelstenarna och murens har putsats med kalkfärg lika de övriga fasaderna.



Frostsprängning vid långskeppets portomfattning. Foto: L-Å Augustsson.

Takspån och trädetaljer

Vindskivor samt takfot på korgavel, västra fasaden och torn målades i kulör lika befintligt (S0804-Y30R) med linoljefärg från Engwall o. Claesson.

Takspånen på tornspiran sprutmålades med tjära. Klockportarna borstades innan de tjärströks med pensel i två lager. Portarna bar rester efter stenkolstjära. Till tjärning användes ren, ej pigmenterad dalbränd furutjära levererat av Skogen kol.



Ljudlucka innan tjärbehandling, Vlm_kmvFE-4550, Vindskiva på östra fasaden innan åtgärd. Foto: Front RK AB.

Plåt

Kyrkobyggnadens solbänkar på östra gaveln samt på södra skeppsfasaden flagade. Plåten skrapades rena från svart beläggning och målningsbehandlades med svart linoljefärg från Engwall o. Claesson. Sista lagret ströks med pensel för att få fram tydliga penselavtryck.



Solbänkarna innan behandling. Vlm_kmvSB-4415.

Klockportarnas vattenavvisande plåtar målningsbehandlades med metod lika långskeppets solbänkar med linoljefärg från Engwall o. Claesson.

Tornets stuprör hade stora rostangrepp. Dessa byttes ut till nya av samma dimension med skarpa hörn.

Stentrappa

Den utvändiga stentrappa som leder till torn- och kyrkvindsutrymmen hade akuta sättningskador. Trappans järnräcken och dörrens trädetaljer var i behov av målningsbehandling.

Trappstegen i sten avlägsnades. Mindre lösa stenar, tegelskärvor, sand, jord mm togs bort. Fem trappsteg av granit var spruckna på mitten. Dessa byttes ut mot nya granitstenar med liknande krysshämrad ytbehandling som de äldre stenarna. Den nya granitstenen skiljer sig mot den äldre med en slätare yta och gråare kulör. Den äldre stenen har placerats som de övre trappstegen. Den nya stenen följer nedanför med fem stenar och avstutas med en mörkare sten från en tidigare lagning av trappans steg.



Stentrappans skick före och under arbetet. Foto: Vlm_kmvSB-2307, L-Å Augustsson.

Resultat

Renoveringsarbetena vid Medåkers kyrka har skett enligt länsstyrelsens beslut och är godkända ur antikvariskt perspektiv.

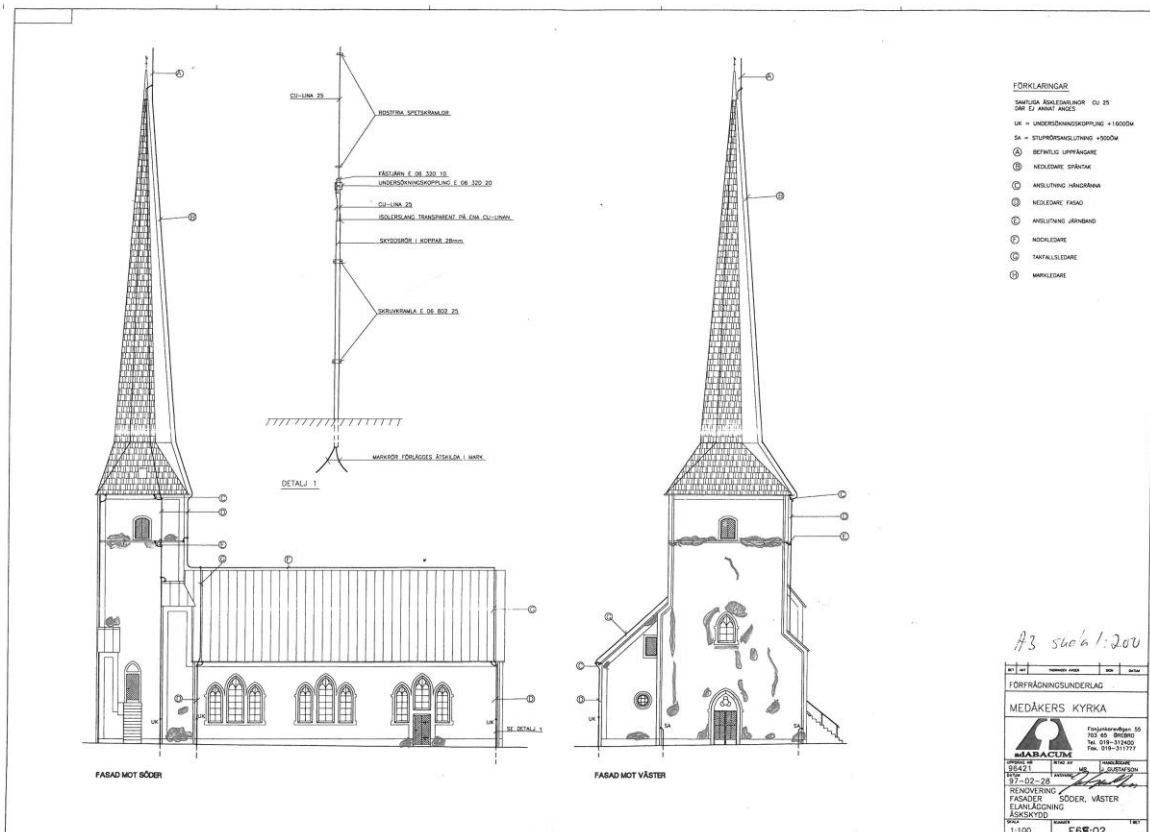
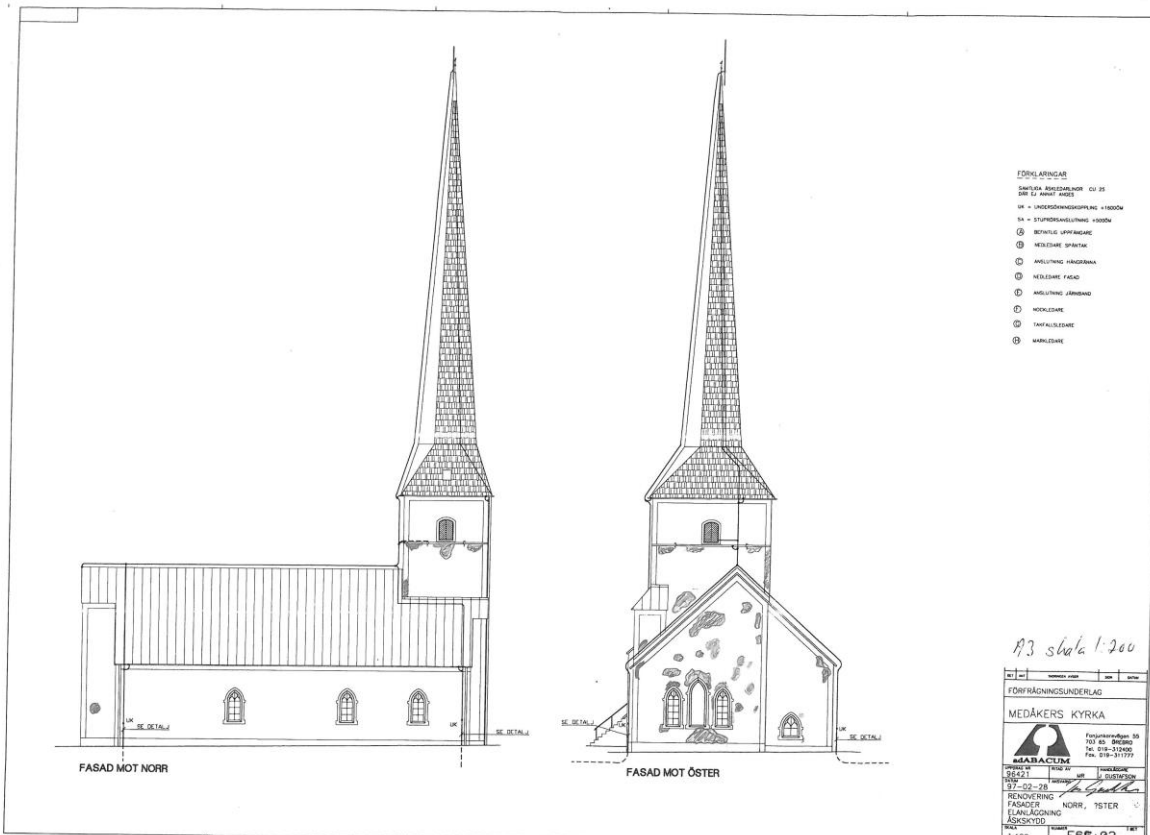
Övriga åtgärder

Kyrkport

Kyrkans port i väster var svår att stänga. Tröskeln innanför porten i platsgjuten betong var olämpligt utformad med följderna att porten inte gick att stänga på ett korrekt sätt. Nivåskillnaden var 50 mm. Tröskeln fasades av vilket medförde att rullstolsburna kan lättare ta sig in genom porten.



Betongtröskeln innan åtgärd. Vlm_kmvFE-4543.



Dokumentation av puttskador vid Medåkers kyrka.

Färdigt resultat



Solbänkar med nytt ytskikt. Vlm_kmvSB-4527.



Färdigställd trappa med ny granitsten. Vlm_kmvSB-2521.



Östra fasaden efter putslagningar och avfärgning. Vlm_kmvSB-2524.



Västra fasaden efter putslagningar, avfärgning samt tjärning av dörrar. Vlm_kmvSB-2525.



Nyjärade klockportar på tornet. Foto: Hälsinge takspån.



Spirans takspån under tjärning. Foto: Hälsinge takspån.

Administrativa uppgifter

<i>Västmanlands läns museums dnr:</i>	VLM 140015
<i>VO Kulturmiljö; projektnr:</i>	3-14-101
<i>Länsstyrelsen dnr:</i>	433-4844-10
<i>Fastighetsbeteckning:</i>	Medåkers prästgård 2:1
<i>Landskap:</i>	Västmanland
<i>Län:</i>	Västmanland
<i>Socken:</i>	Medåker
<i>Kommun:</i>	Arboga
<i>Ägare-beställare:</i>	Arbogabygdens församling
<i>Entreprenör:</i>	Bygg & Fastighetskonsult Lars-Åke Augustsson AB
	Puts: Front RK AB 631 07 Eskilstuna
	Tjärstrykning: Hälsinge Takspån 823 31 Kilafors
<i>Antikvarisk medverkan:</i>	Västmanlands läns museum Antikvarisk expert Sara Bäckman Karlgatan 2 722 14 VÄSTERÅS Tele: 021-39 32 22



– en del av Landstinget Västmanland

Västmanlands läns museum, Karlsgatan 2, 722 14 VÄSTERÅS
Tele: 021-39 32 22 · E-post: lansmuseet@ltv.se
Hemsida: www.vastmanlandslansmuseum.se

ISSN 1651-7342
ISBN 978-91-87828-06-5