

Västmanlands läns museum
Kulturmiljö Rapport B
2015:B1

Röda längan

Antikvarisk dokumentation och konsekvensanalys inför ombyggnad

Hagbard 3
Västerås
Västmanland

Sara Bäckman



Röda längran
Antikvarisk dokumentation och
konskvansananlys inför ombyggnad

Hagbard 3
Västerås
Västmanland

Länsmuseets dnr: VLM 150025

Sara Bäckman

Utgivning och distribution:
Västmanlands läns museum
Karlskatan 2, 722 14 Västerås

Tel 021-39 32 22
E-post: lansmuseet@ltv.se
Hemsida: www.vastmanlandslansmuseum.se

© Västmanlands läns museum 2015

Omslagsfoto: Röda längan från söder, 2015-03-23

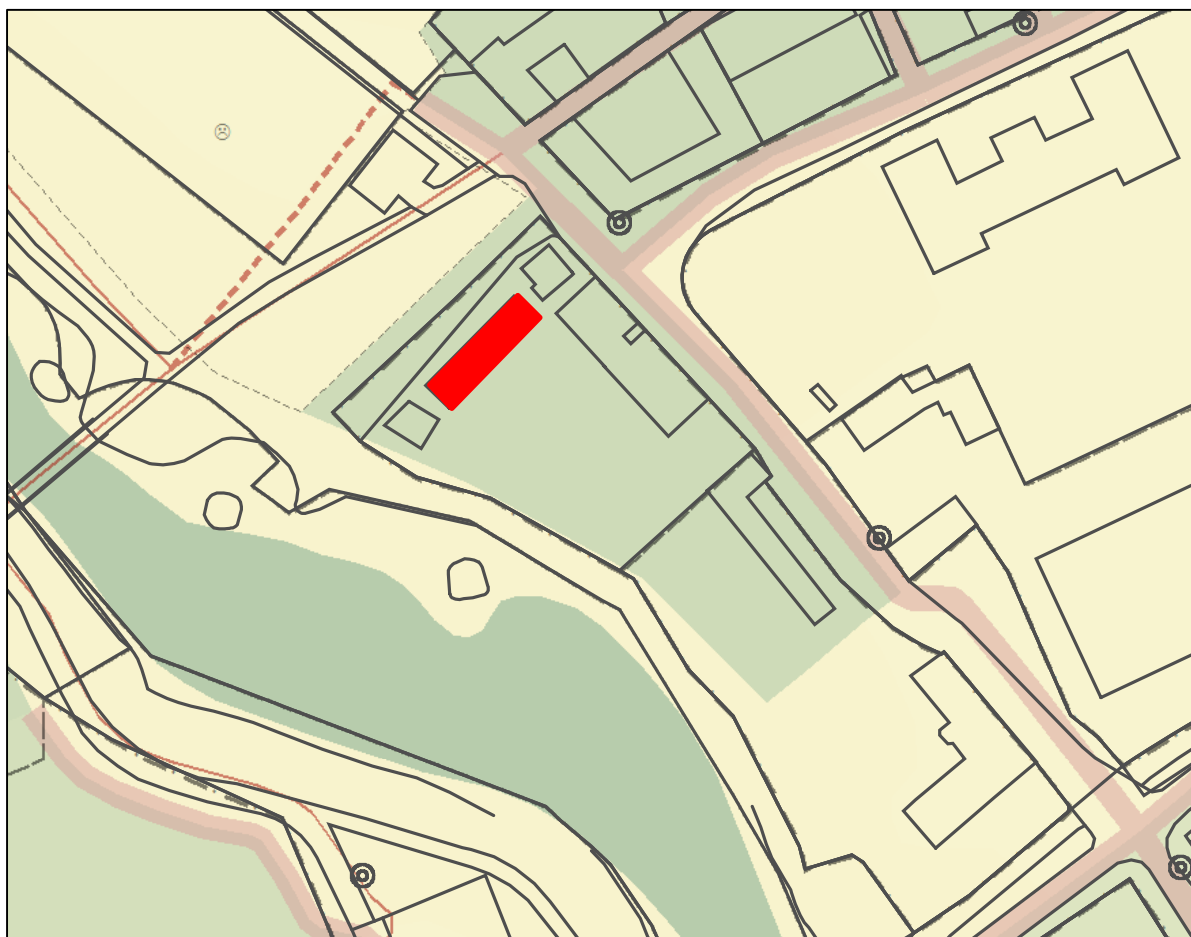
Foto: Där inget annat anges är fotografier tagna av Sara Bäckman, Västmanlands läns museum.

Kartor ur allmänt kartmaterial © Lantmäteriet. Ärende nr MS2006/01172.

ISSN 1651-7342
ISBN978-91-87828-10-2

Inledning

Västmanlands läns museum har fått i uppdrag av Västerås stift att göra en antikvarisk dokumentation och värdering av förestående åtgärder inför en bygglovsansökan om ombyggnad av Röda längan. Den aktuella byggnaden ligger inom Kv Hagbard 3 där även Västerås stiftskansli är beläget. På de två fastigheterna Hagbard 3 och 4 finns mycket kulturhistoriskt intressant bebyggelse från skilda perioder och med skiftande ursprunglig funktion. Byggandsantikvarie Sara Bäckman, Västmanlands läns museum, har tillsammans med Bygg & fastighetskonsulten Lars-Åke Augustsson besökt byggnaden 2015-03-23 samt gått igenom handlingar från Sweco arkitekter som utfört bygglovsritningarna.



Utdrag ut fastighetskartan från 2004 skala 1:3000

Nuvarande utseende

Röda längan är uppförd i timmer med olika bjälklagshöjder, som följer den sluttande topografin. Eftersom marken sluttar ned mot ån blir byggnaden högre mot väster. Gavlarna samt delar av entréfasaden är klädd med locklistpanel. Mittenpartiet mot gården visar timmerstomme. Baksidan är i helhet klädd med locklistpanel. Hela fasaden är målad med röd slamfärg. In mot gården finns flera sekundära fönster och dörrar, fasaden mot Vattugränd är helt sluten med enbart en dörr klädd med locklistpanel. Fönstersnickerier är vitmålade och dörrarna är svarta. Sadeltaket är belagt med enkupigt lertegel.



Kv Hagbard 3 och 4 från sydväst. BildID: Vlm_kmvFE-4300.



Röda längan från Sydväst. BildID Vlm_kmvSB-3573.

Befintligt skydd

Byggnaden ligger inom riksintresseområde för kulturmiljövården enligt miljöbalken 3 kap 6 §. Riksintresset benämns Västerås [U 24]. Riksintressets uttryck lyder:

”Riksintresset Västerås [U 24] motiveras som stiftsstad och residensstad präglad av medeltida lämningar, regleringen under 1600- och 1700-talet samt industrialismens samhällsbyggande under 1800-talets slut och 1900-talets början. Uttrycken för riksintresset är slotts- och domkyrkoområdena och kvarvarande medeltida gatusträckningar utmed Svartån samt området Kyrkbacken med sin småskaliga träbebyggelse och regelbundna planstruktur som skiljer sig från det övriga under 1600- och 1700-talet framvuxna gatunätet. Institutionsbyggnader och annan bebyggelse som hör samman med funktionen som förvaltningsstad. Industri- och bostadsbebyggelse från 1900-talets början samt parkzonen vid järnvägen.”

I *Västerås stadsbebyggelse, Kulturhistorisk byggnadsinventering i Västerås kommun 1980* utpekas samtliga byggnader i kvarteret som märkliga byggnader som haft historisk betydelse eller som besitter sådana kulturhistoriska, tekniska eller estetiska egenskaper som inte kan återskapas.

I *Bevarandeprogram Västerås stadsbebyggelse 1985* ingår Röda längan på Hagbard 3 i kategori B: Byggnad av större kulturhistoriskt eller konstnärligt värde som inte får förvanskas vare sig genom arbeten på själva byggnaden eller genom bebyggelse i grannskapet.

Kulturhistoriskt värde

Ur Vision Hagbard, miljökonekvensbeskrivning för kulturmiljön 2010

Miljöskapande värde för Röda längan:

Byggnaden är en viktig del av miljön som med sina traditionella byggnadsmaterial bidrar till miljöns äldre stadsgårdskaraktär. Viktiga detaljer för byggnadens kulturhistoriska värden är dess material och volym.

Miljöskapande värde för hela kv Hagbard 3:

Kv Hagbard 3 ligger i ett område med höga miljöskapande värden som skapas av dess långa historia och koppling till kyrklig verksamhet. De tydliga årsringar som tillkommit av olika tiders byggande ger en avläsbarhet för platsen. Samtliga byggnader bidrar till denna avläsbarhet och är viktiga för att de kulturhistoriska värdena bibehålls.

Byggnadshistoriskt värde för Kv Hagbard 3 och 4:

Byggnaderna innehar höga byggnadshistoriska värde och är välbevarade sedan uppförandet. De traditionella materialen visar på äldre hantverksmetoder och byggnadsmaterial.

Samhällshistoriskt värde för Kv Hagbard 3 och 4:

Kvarteret Hagbard ligger i en miljö som bär tydliga spår från en äldre samhällsstruktur. Blandningen av byggnader från både de högre och lägre sociala klasserna förstärker avläsbarheten av dessa spår. Stiftskansliet som uppfördes som borgargård är spår från hur den mer ekonomiskt bemedlade befolkningen i staden uppförde sina hus och Röda stugan är exempel på den småskaliga bebyggelse som tillhört de lägre sociala klasserna och som tidigare varit mer utbredd i området. Bebyggelsen i området visar på hur en del av Västerås växt fram intill den kyrkliga verksamheten.

Identitetsvärde för Kv Hagbard 3 och 4:

Kyrkbacken med kvarteret Hagbard 3 och 4 är en plats som många människor har ett mer eller mindre medvetet personligt förhållande till som bygger bland annat på igenkännande, stabilitet och trevnad. Men också andra upplevda associationer som bidrar till känslan av identitet. Samma värde gäller troligen för hela kyrkbacken och domkyrkoområdet. Identitetsvärdet är abstrakt vilket gör det svårt att lyfta fram detaljer som skapar värdet. Det kan uttryckas som att området representerar Västerås långa historia som skapar djup och dignitet till hur staden uppfattas. Detta skapar en känsla av trygghet, staden har funnits länge och kommer att finnas länge.

Sammanfattning av kulturhistoriska värden

Här ges en sammanfattning av de ovan beskrivna kulturhistoriska värdena på Röda längan. Genom att sammanfatta det kulturhistoriskt värdefulla kan de planerade åtgärderna på byggnaden ställa emot dessa. Vad på byggnaden är viktigt att värna om. Om och hur dessa värden påverkas av ombyggnaden presenteras på sida 15.

- Traditionella byggnadsmaterial.
- Byggnaden ger en äldre karaktär.
- Byggnaden visar på äldre hantverksmetoder.
- Byggnaden utgör en årsring som gör platsen tydligt avläsningsbar.
- Identitetsvärde. Kyrkbacken är en plats som många människor har ett personligt förhållande till som bygger bland annat på igenkännande, stabilitet och trevnad. Men också andra upplevda associationer som bidrar till känslan av identitet. Närheten till Västerås domkyrka är också en viktig del av identitetsvärdet. Många människor känner platsen som en mötespunkt för viktiga skeden i livet. Samma värde gäller troligen för hela kyrkbacken och domkyrkoområdet.

Planerade åtgärder

Röda längan kommer att inredas för verksamhet inom stiftets regi. Rummen kommer att användas till körövning, konferens, möten, musikstudio, kontor etc. Det kommer att finnas instrumentförråd och toalett, samt utrymmen för ventilation och hiss. För att kunna nyttja lokalerna på bästa sätt kommer dörrar sättas igen och fönstersättning ändras. En utrymningstrappa kommer att byggas på sydvästra gaveln. Ett befintligt förråd kommer rivas. Nya öppningar och breddande av befintliga öppningar i bärande stomme, både interiör och exteriört kommer att göras på sju ställen där fyra av dessa är nya upptagningar för fönster.

Entréfasad- norra delen



Norra delen av entrefasaden innan åtgärder 2015-13-13.

De befintliga dubbelportarna närmast gaveln berörs inte av förändring. Trädörren närmst i bild kommer att ersättas av ett fönster. Övriga fönster samt lucka under takfoten berörs inte av förändring. Fasadmaterial och färgsättning kommer vara lika befintlig.

Förändring: En dörr ersätts av ett fönster . En ingång till byggnaden kommer i fortsättningen inte användas.

Entréfasad- mittersta delen



Mittersta delen av entrefasaden mot gård, 2013-03-23. BildID: Vlm_kmvSB-3553.

Den befintliga trädörren kommer byta plats med fönstret direkt till höger om dörren. Denna dörr kommer att fungera som enda entré till byggnaden. Befintliga material kommer att återanvändas och färgsättning lika befintlig. Vid behov byts material ut till nytt material i dimension lika det äldre. Öppningen med luckor på andra våningen kommer ersättas av ett liggande fönster utan fönsterfoder för att verka så diskret som möjligt. Luckorna kommer avlägsnas och sparas.

Förändring: Symmetrin försvinner samt de stora dubbla luckorna på andra våningen blir ett litet liggande fönster.

Entrefasad- Södra delen



Södra delen av entrefasad mot gården 2015-03-23. BildID: Vlm_kmvSB-3554.

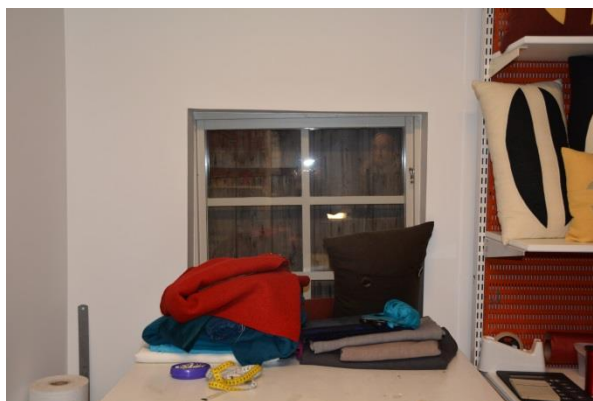
Dörröppningen kommer att sättas igen och kommer i fortsättningen vara en blinddörr. Ett liggande fönster utan fönsterfoder kommer att tas upp under takfoten. Fönstret bör vara spröjsat med tre rutor, se föregående bild.

Förändring: Ett fönster tillkommer under takfoten. Dörren kommer inte att användas.

Södra gaveln



Sydvästra gavlels nedre del med tillbyggt skjul.
BildID: Vlm_kmvSB-3559.



Fönstret innanför dörren från insidan.
BildID: Vlm_kmvSB-3555.

Skjulet kommer att rivas. Bakom den synliga dörren på bilden ovanför finns ett fönster. Dörren kommer att tas bort och fönstret blir synligt. Bakom skjulet finns ytterligare en dörr som skymts av skjulet. Bakom denna finns det troligen ytterligare ett fönster. Dörren tas bort och kompletteras med ett fönster lika det befintliga på fasaden. Fasaden kompletteras med rödslammad locklistpanel. Dörrarna sparas.

Förändring: Två bräddörrar tas bort och två fönster kommer fram.



Fönstret på andra våningen kommer ersättas av en dörr för att fungera som nödutgång vid brand. En spegeldörr med övre delen av spröjsat glas kommer att ersätta fönstret. Öppningen kommer att höjas. En trätrappa kommer att byggas som landar ut mot Vattugränd. Lunettfönstret överst på fasaden förblir orört.

Förändring: Ett fönster blir en dörr. En utrymningstrappa tillkommer. Ett skjul rivs.

Norra långsidan



Fotomontage på långsida mot norr och Vattugränd 2015-03-23.

Röda längans norra långsida och baksida vetter mot Vattugränd och fasadgräns. Den har idag endast en röd port in till miljöboden i längans norra del (till vänster på bilden). Befintlig port kommer vara kvar. Två mindre fönster utan fönsterfoder tas upp under takfoten in till det stora rummet på andra våningen.

Förändring: Två fönster under takfoten tas upp.

Norra gaveln



Norra gaveln 2015-03-23.

Inga åtgärder kommer att påverka utseendet på norra gaveln.

Påverkan på det kulturhistoriska värdet

Kulturhistoriskt värde:

- Byggnaden visar på äldre hantverksmetoder med traditionella material.

Kommentar: Ombyggnationen kommer leda till att portar och dörrar avlägsnas från byggnaden. Nyttillverkade fönster och dörr monteras. Detta påverkar det kulturhistoriska värdet till viss del.

- Byggnaden har en äldre karaktär.

Kommentar: Trots de åtgärder som planeras att utföras på byggnaden kommer byggnaden fortfarande upplevas som en äldre ekonomibygnad. Det kulturhistoriska värdet påverkas ytterst lite.

- Byggnaden utgör en årsring som gör platsen tydligt avläsningsbar.

Kommentar: De planerade åtgärderna kommer inte göra årsringen otydlig. Det kulturhistoriska värdet påverkas inte.

- Identitetsvärde

Kommentar: Identitetsvärdet är abstrakt vilket gör det svårt att lyfta fram detaljer som skapar värdet. Byggnaden kommer stå kvar, dess närhet och samband med domkyrkoområdet kommer inte att påverkas, den kommer till stora delar ha samma utseende samt användas inom stiftets regi. Det kulturhistoriska värdet påverkas inte.

Rekommendationer

För att anpassa arbetet till de värden som byggnaden har bör en strävan efter att göra nya fönster och dörr så diskret och väl anpassade till byggnaden som möjligt. De nya fönster som tas upp i fasaden bör vara spröjsat med tre rutor vilket är vanligt förekommande på ekonomibyggnader, se bild nedan.



Förslag på spröjsindelning för nya fönster. Bild från ekonomibyggnad, Huddunge by, Upplands län.

Dörrar som avlägsnas skall sparas och om möjligt återanvändas i byggnaden. Armaturer bör vara anpassade i stil eller diskret monterade. Skyltar, håltagning, el och annat som sätts på fasaden får göras med eftertänksamhet för att ha kvar byggnadens enkla och osmyckade uttryck.

Slutsats

Länsmuseet bedömer att de planerade åtgärderna har en viss men mycket liten påverkan på det kulturhistoriska värdet.

Administrativa uppgifter

<i>Västmanlands läns museums dnr:</i>	VLM 150025
<i>Fastighetsbeteckning:</i>	Hagbard 3
<i>Landskap:</i>	Västmanland
<i>Län:</i>	Västmanland
<i>Socken:</i>	Västerås
<i>Kommun:</i>	Västerås
<i>Ägare-beställare:</i>	Västerås stift
<i>Antikvarisk expert:</i>	Västmanlands läns museum Sara Bäckman Karlskatan 2 722 14 VÄSTERÅS Tele: 021-39 32 22



– en del av Landstinget Västmanland

Västmanlands läns museum, Karlsgatan 2, 722 14 VÄSTERÅS
Tele: 021-39 32 22 · E-post: lansmuseet@ltv.se
Hemsida: www.vastmanlandslansmuseum.se