

Västmanlands läns museum  
Kulturmiljö Rapport  
2017

# Sala sjukhus

Del av kv. Stamparen 4 och Lasarettet 2

Antikvarisk förundersökning

Del av Kv. Stamparen 4 och Lasarettet 2  
Sala kommun  
Västmanlands län

*Christina Andersson*





# **Sala sjukhus**

Antikvarisk rapport

Lasarettet 2, del av Stamparen 4  
Sala Kommun  
Västmanlands län

Länsmuseets dnr: VLM 170178  
2017-12-11

*Christina Andersson*



Utgivning och distribution:  
Västmanlands läns museum  
Karlsgatan 2, 722 14 Västerås  
Tel 021-39 32 22  
E-post: [lansmuseet@regionvastmanland.se](mailto:lansmuseet@regionvastmanland.se)  
Hemsida: [www.vastmanlandslansmuseum.se](http://www.vastmanlandslansmuseum.se)

© Västmanlands läns museum 2017

Omslagsfoto: Sjukhusområdet sett från Ekeby damm, hösten 2017, BildID vlm-kmvca-0206

Foto: Där inget annat anges är fotografier tagna av Christina Andersson, Västmanlands läns museum.

Kartor ur allmänt kartmaterial © Lantmäteriet 2017.

ISSN 1651-7342

## Innehåll

Inledning.....	8
Historik.....	9
Bakgrund.....	9
Sala sjukhus historia.....	9
Om arkitekten.....	12
Dokumentation.....	13
Sjukhuset 0300.....	13
Kapellet 05.....	16
Personalmatsal (07) och panncentral (06).....	17
<i>Beskrivning av personalmatsal exteriört.....</i>	19
<i>Beskrivning av personalmatsal interiört.....</i>	19
Byggnad 08.....	25
Byggnad 0313.....	27
Kulturhistorisk värdering.....	29
Bedömningsgrader för konsekvensanalys.....	30
Konsekvensbeskrivning.....	30
Antikvarisk samlad bedömning.....	30
Litteratur och källor.....	31



## Inledning

Västmanlands läns museum har fått i uppdrag att utföra en antikvarisk förundersökning med konsekvensanalys i samband med detaljplanearbete för Sala närsjukhus. Följande arbete är utfört av byggnadsantikvarie Christina Andersson, under början av november månad 2017. Fotografering på plats gjordes den 31 oktober 2017. Samtliga byggnader inom området är fotograferade översiktligt exteriört. Endast matsalsbyggnaden som planeras att rivas har dokumenterats interiört på plan 1, källaren har inte inventerats. I samband med föreliggande rapport besöktes Regionarkivet. Regionarkivet hade endast ringa material angående nuvarande byggnader. Även Sala kommun tillfrågades, men sade sig inte ha några ritningar eller annan information. Västmanlands läns museum, har inte heller dokumenterat området tidigare. Projektledare och beställare av följande arbete Jan Simonsson, plockade fram nya ritningar i samband med arbetet. Detta innebar dock att inga original handlingar har granskats, vilket har varit en försvårande omständighet, då förundersökningen skulle göras med mycket kort varsel.



Bild 1: Sjukhusområdets placering i Sala stad markerat med röd ring. Utdrag ur fastighetskartan 2017.



## Historik

### Bakgrund

I samband nytt detaljplanearbete för del av Stamparen 4 och Lasarettet 2 m fl, Sala kommun, Västmanlands län, utökat planförande, fick Västmanlands länsmuseum ärendet på remiss (Dnr: VLM 170130). Eftersom detaljplaneförslaget föreskrev rivning av två byggnader samt ombyggnad av vårdcentralbyggnaden samt tomställande av övriga byggnader, ansåg museet att en antikvarisk förundersökning med konsekvensanalys borde genomföras före ombyggnader och eventuella rivningar. Detta för att säkerställa att inga kulturhistoriska värden går förlorade. Museets yttrande föranledde således följande rapport.

### Sala sjukhus historia

Salas första lasarett låg på samma plats som nuvarande byggnader. Byggnationen av lasarettet påbörjades 1866 efter ritningar av arkitekt A.F. Petterson och invigdes 1 januari 1868. Under årens lopp byggdes anläggningen om- och till i flera omgångar. Medicinhistoriska Sällskapet Westmannia skriver i sin historik att lasarettet tillslut liknades vid ett lappverk efter alla om- och tillbyggnader. Diskussioner om ett nytt lasarett påbörjades således. Landstinget kom efter noggrant övervägande fram till att *”om Salaregionen överhuvudtaget skulle kunna utvecklas, var ett funktionsdugligt sjukhus en förutsättning av betydelse”*.



Bild 2. Flygfoto över Ekeby Dammar med det gamla lasarettet från 1943. Ur VLM's arkiv.

År 1960 fick arkitekten SAR Leo Uulas i uppdrag att upprätta skissförslag på ett nytt lasarett samt en fristående byggnad innehållande matsal och panncentral. År 1964 påbörjades byggnationen av matsal och panncentral, dessa stod klara i oktober 1966.

Under byggnationen av det nya sjukhuset stod den äldre sjukhusbyggnaden kvar inom området (nuvarande parkering) År 1970 stod det nya lasarettet klart. Det gamla sjukhuset

kunde rivas. Rivningen av det äldre sjukhuset kostade 50 000 kr. Detta kan jämföras med att sjukhuset vid uppförandet hade kostat 43.500 kr att bygga och det var således dyrare att riva. Summorna är inte omräknade till dagens penningvärde. Kostnaden för det nya lasarettet slutade på 35 miljoner kronor. Invigningen av det nya sjukhuset uppmärksammades i dagspressen.

Den 25 april 1970 har Sala Allehanda ett reportage i ord och bild från det alldeles nya lasarettet. Texten andas entusiasm och framtidstro.

*”Det har blivit en i sanningen imponerande byggnad, som med sina 10 våningar är lätt att lokalisera var man än befinner sig i omgivningerna. Även invändigt är sjukhuset imponerande i sin modernitet, därtill bidrar inte minst den förstklassiga utrustningen, som installerats”*

Vidare beskrivs de natursköna omgivningarna, synliga från flera av vårdavdelningarna. Det höga sjukhuset beskrivs på följande sätt *”fem kyrkor ser man från översta våningen”*. Om moderniteten får man bl.a. veta att lasarettet har 192 toaletter och att väntrummen är rymliga och trevligt inredda. Enligt Bengt Nordmark, röntgenläkare vid gamla lasarettet och fram till och med 1979 också vid det nya, var arkitekten så förtjust i de vackra omgivningarna att han strängt förbjöd varje tanke på att hänga gardiner för de stora fönstren i personalmatsalen. Tanken bakom arkitekturen var att naturen själv skulle vara byggnadens gardiner.

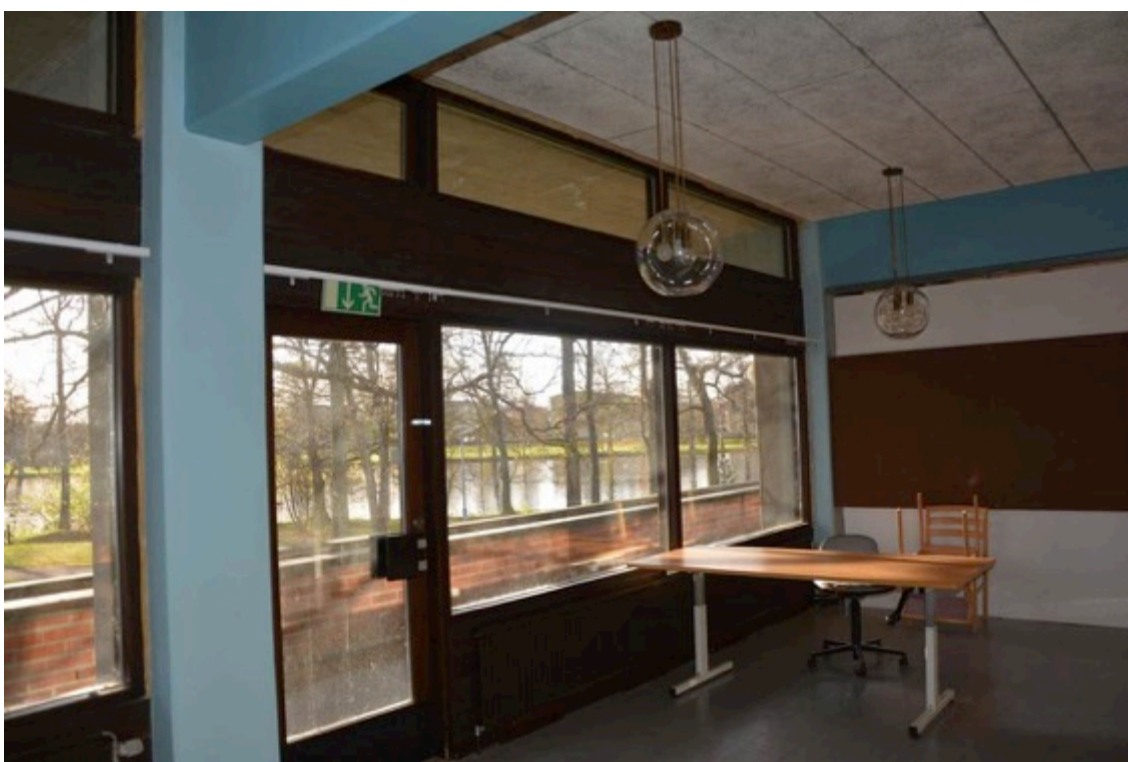


Bild 3. Utsikten från matsalsbyggnaden är fortfarande magnifik, hösten 2017. BildID: vlm-kmvca-0378

I Västmanlands Läns Tidning är man också entusiastiska över det nya lasarettet i Sala. En artikel publiceras den 25 april 1970. Enligt artikeln är varken personalen eller patienterna missnöjda över att det äldsta sjukhuset rivs och ersätts av ett nytt hypermodernt sjukhus i tio våningar *”Varken patienter eller personal faller några saknadens tårar, ty trots diverse ombyggnader har lokalerna varit klart otillräckliga och mycket svåra att arbeta effektivt i”*. *”Den nya byggnaden dominerar stadsbilden och är en effektiv kontrast till den omgivande*



*låga småstadsbebyggelsen*". Vidare står att trots sjukhusets storlek smälter byggnaden in i den omgivande miljön. Artikeln avslutas med följande "Både i stad och bygd kan befolkningen känna berättigad stolthet över lasarettet östra länsdelens i särklass mest imponanta byggnad"

I boken: Detta har hänt, De västmanländska landstinget under fyrtio år. Från 100- årsskrift 1963 till 1000-årsskrift 2000, skriver Per Helge att det med det nya sjukhuset inleddes en ny epok i flera avseenden. Han syftar bl.a. på en intervju med Syster Sara som gick i pension vid öppnandet av det nya lasarettet, efter 39 års tjänst. På hennes tid var personalen, med hennes egna ord, "mer som en stor familj". Det berodde på att man inte bara arbetade på lasarettet, personalen var bosatta där.

Det nya lasarettet bestod av: medicinska kliniken, kirurgiska kliniken, långvårdsklinik, steriliseringscentral, intensivvårds- och uppvakningsavdelning, läkarcentral, BB- och förlossningsavdelningen. Den avdelning på det nya lasarettet som planerades för denna verksamhet omändrades till långvårdsavdelningen. I övrigt erhöll samtliga vård- och serviceavdelningar ökade, och bättre lokaler. Det nya lasarettet var byggt så att en särskild gemensam skrivcentral skulle betjäna klinikerna.



*Bild 4. Flygfoto över Sala lasarett före rivning av det gamla lasarettet i mitten av bilden. Okänd fotograf och årtal.*

Vid rivningen av det gamla lasarettet 1970 lämnades en tvåvåningsbyggnad i gult tegel kvar inom området. Den gula tegelbyggnaden finns fortfarande kvar och uppfördes 1949 efter ritningar av Greps arkitektkontor i Stockholm. Det framgår inte på ritningarna för vilken verksamhet byggnaden uppförs för. Enligt en situationsplan från 1961 används benämningen kronikerhem. På en turistkarta från 1965 kallas byggnaden fortfarande för "Hem för kroniskt sjuka" År 1969 benämns byggnaden som enbart sjukhem. Möjligen var verksamheten

desamma trots olika benämningar. Enligt samtal med Birgitta Eriksson verksam i Medicinhistoriska Sällskapet Westmannia och tidigare anställd på sjukhuset användes byggnaden under lång tid som långvårdsavdelning. Det fanns en manlig och en kvinnlig avdelning. Många av patienterna var cancersjuka och avslutade sina liv här. Långvårdsavdelningen lades ner 1970. Vid besök hösten 2017 används lokalerna för psykiatrisk öppenvård och viss administration.

Redan efter 20 år ansågs det nya lasarettet vara för litet. I ett förslag från 1989 med namnet ”Friskhuset” planerade man för en byggnad som skulle innehålla bassäng och lokaler för sjukgymnastik samt arbetsterapi. Under senare tid har det funnits andra planer för sjukhuset. Ombyggnad av sjukhuset till bostäder eller rivning av sjukhuset för att i stället bygga nya bostäder på plats.

### ***Om arkitekten***

Leo Uulas, (1911-1985) var en svensk-finsk arkitekt. Ullas föddes i Finland men studerade vid Kungliga tekniska högskolan i Stockholm med examen 1941, och fortsatta studier vid Kungliga Konsthögskolan. Han var anställd vid Centrala sjukvårdsberedningen i Stockholm 1948-1956. Han drev också egen arkitektverksamhet. Arkitekten grundade UULAS ARKITEKTER AB i Stockholm år 1953 och därefter öppnades även verksamhet Kristianstad. Arkitekten står bakom ett flertal lasarett, bland annat i Kristianstad, Eskilstuna och Sala. UULAS ARKITEKTERK finns fortfarande kvar. Kontoret består idag av 18 arkitekter och ingenjörer med Kristianstad som bas.

## Dokumentation



Bild 5. Situationsplan. Region Västmanlands planer för befintliga byggnader. Ovanstående karta överensstämmer inte med beslut från regionstyrelsen, protokoll 2017-04-26.

### Sjukhuset 0300

Byggnad 0300 nuvarande sjukhus. För närvarande Sala högsta byggnad (enligt tidigare planer tomställs byggnaden). Enligt Regionstyrelsens beslut (protokoll 2017-04-26), rivs byggnaden. Byggnaden stod färdig 1970 och invigdes i maj samma år. Lasarettet består av en låghusdel om tre våningar och en höghusdel om tio våningar. Byggnaden karaktäriseras av formgjuten sockel och fasader i rött tegel med symmetrisk fönstersättning och partier med brun trapetskorrugerad plåt. De bruna plåtpartierna är placerade som bröstningar under fönstren på låghusdelen medan höghuset har plåtpartier mellan fönstren. Fönstren om en- två eller tre lufter är placerade i par, eller sitter ensamma. På södra fasaden mot vattnet finns även långa fönsterband på de nedre våningarna. Höghusdelen har balkonger med indragen placering på västra gaveln. Enligt invigningsartikeln i Sala Allehanda skulle enkelrummen för de svårast sjuka ha förlagts mot norr för att patienterna inte skulle plågas av värmen. Byggnadens interiör har under årens lopp renoverats och byggts om vid flera tillfällen och har inte inventerats eller fotograferats invändigt i samband med museets besök. Vid besök konstateras dock att entréhallen fortfarande har ursprungligt golvmaterial, vitt marmorgolv. Utvändigt har byggnaden bevarat mycket av sin ursprungliga karaktär.





*Bild 6. Sala sjukhus karakteriseras av rött tegel, symmetri och monumentalitet. BildID: vlm-kmvca-0176*



*Bild 7. Sala sjukhus södra fasad och västra gavel. BildID: vlm-kmvca-0186*





*Bild 8. Sjukhuset ligger inbäddat i grönska. Hög och lågdel sedd från sydöst. BildID: vlm-kmvca-0199*



*Bild 9. Låghusdelen karaktäriseras av enluftsfönster i aluminium, med fönsterbröstningar i trapetskorrigerad plåt. Plåtpartierna binder samman fönstren vertikalt. Mellan fönstren har fasaden lisener i rött tegel. BildID: vlm-kmvca-0346*





*Bild 10. Detalj av gavels indragna balkonger. BildID: vlm-kmvca-0409*

### **Kapellet 05**

Enligt planerna tomställs Kapellet (byggnad 05). Enligt Regionstyrelsens beslut (protokoll 2017-04-26), rivs byggnaden. Vid besök på plats konstateras att byggnaden harmoniserar med områdets övriga byggnader.



*Bild 11. Kapellet i rött tegel och fönsterbröstningar i trapetskorrigerad plåt. BildID: vlm-kmvca-0234*



### **Personalmatsal (07) och panncentral (06)**

Byggnad 07 och 06 planeras att rivas. Byggnaderna var ursprungligen uppförda som personalmatsal (07) och panncentral (06). Byggnationen av matsalen och panncentralen påbörjades under 1964 och stod klara i oktober 1966. De två fristående byggnaderna uppfördes liksom sjukhuset efter ritningar av arkitekten Leo Uulas. Matsalsbyggnaden har under många år stått tom, men användes under inspelningen av TV-serien Jordskott som sändes på Sveriges television 2015. Vid besök på plats konstateras att byggnaden delvis fått förfalla exteriört. Panncentralen nyttjas fortfarande av Region Västmanland ”driften”. Byggnaden (06) har besökts invändigt men är kraftigt ombyggd och har därför inte inventerats och fotograferats interiört. Exteriört är byggnaden relativt välbevarad.



*Bild 12. Matsalsbyggnaden karaktäriseras av stora fönsterpartier med bländande utsikt. BildID: vlm-kmvca-0246*



*Bild 13. Matsalsbyggnaden sedd från baksidan mot väster. BildID: vlm-kmvca-0257*



*Bild 14. Matsalsbyggnadens huvudentré har en indragen placering i huskroppen och bevarar ursprungliga och tidstypiska entrédörrar. BildID: vlm-kmvca-0175*





Bild 15. Matsalens terrass ligger i nära anslutning till vattnet. BildID: vlm-kmvca-0410

### ***Beskrivning av personalmatsal exteriört***

Den kubiska byggnadskroppen är uppförd i en våning med källare och avslutas av ett plant tak. Sockeln är gjuten och fasaderna klädda med rött tegel och inslag av liggande brun träpanel. Huvudentrén är förlagd mot norr och har fått en indragen placering i byggnadskroppen. Entrédörrarna samt övriga dörrar är ursprungliga glasade trädörrar. Byggnaden karaktäriseras av sina stora fönsterpartier placerade som långa fönsterband med indragen placering i byggnadskroppen. Även fönstren är ursprungliga i trä och har fönsterbleck i koppar. Ett utskjutande tak buret av kraftiga betongkonsoler sträcker sig längs fasaden mot öster och vidare över en terrass som är belägen mot vattnet. Tak och terrass sträcker sig vidare över västra hörnet av byggnadskroppen. Terrassen omsluts av en kraftig mur i rött tegel med försänkning i mitten. Tanken har säkert varit att planteringar skall vara placerade i mitten av muren. Fasaden mot väster ger ett slutnare intryck med endast två större fönsterpartier. Byggnaden är sammanlänkad med panncentralen genom gemensam lastkaj för varuintag.

### ***Beskrivning av personalmatsal interiört***

Entréplan består av entré med vestibul och kapprum, servering, matsal och kafferum. Innanför ligger kök, diskrum och övriga personalutrymmen. Källaren är inte dokumenterad, men innehåller förråd, pannrum med mera. Vid besök konstateras att byggnaden inte bara är anpassad för matsalsgästerna. Även kök och personalrum är väl upplysta genom tilltagna fönsterpartier. Dagsljus är också tillgängligt genom takfönster belägna i anslutning till köksregionerna. Kapprum med toaletter har under åren renoverats, men övriga allmänna utrymmen är mycket välbevarade och bedöms vara i ursprungligt skick. Vestibulen har vitt marmorgolv, övriga utrymmen linoleummattor. Väggarna har rött tegel, brun träpanel och

putsade ytor målade i blå kulör. Taket har ljuddämpande skivor. Serveringsdisken är utformad i ljust trä. Ett skjutparti beläget mellan kafferum och matsal samspelar med serveringsdisken i ljust trä. Takarmaturen är också ursprunglig.



*Bild 16. Dörrparti från serveringen ut mot vestibulen. Lägg märke till kombinationen av tegel, trä och glas. Belysningsarmaturen är också ursprunglig. BildID: vlm-kmvca-0386*



*Bild 17. BildID: vlm-kmvca-0380*



*Bild 18. BildID: vlm-kmvca-0307*





*Bild 19. Matsalen har stora fönsterpartier.  
BildID: vlm-kmvca-0382.*



*Bild 20. Fönsterparti i köket. BildID: vlm-kmvca-0389*



*Bild 21. Utblick över matsalen sedd från serveringen. BildID: vlm-kmvca-0403*



*Bild 22. Fint samspel mellan olika material. Till vänster i bild innanför tegelväggen ligger köket.  
BildID: vlm-kmvca-0371*



*Bild 21. Utblick från öster mot väster. BildID: vlm-kmvca-0374*





*Bild 22. Vikdörrar i ljus trä, mellan matsal och kafferum. BildID: vlm-kmvca-0404*



*Bild 23. Utblick från väster mot öster. BildID: vlm-kmvca-0370*



*Bild 24. Panncentralen (Driftens lokaler), samspelar arkitektoniskt med matsalsbyggnaden. BildID: vlm-kmvca-0171*



*Bild 25. Panncentral och matsalsbyggnad är sammanlänkade genom lastkaj med röd tegelmur. BildID: vlm-kmvca-0174*



## **Byggnad 08**

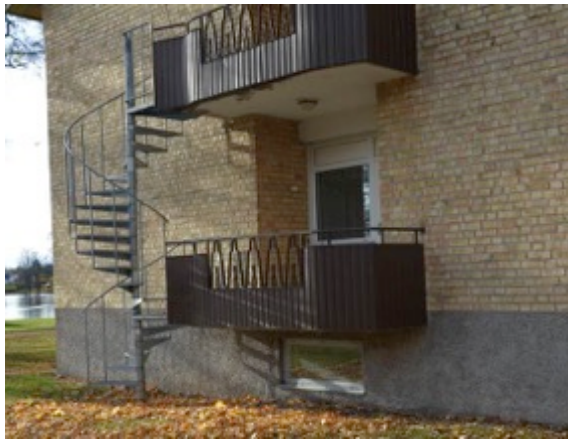
Byggnad 08 (tomställs). Enligt Regionstyrelsens beslut (protokoll 2017-04-26), rivs byggnaden. Byggnaden uppfördes 1949 efter ritningar av Greps arkitekter i Stockholm. Byggnaden om två våningar har spritputsad sockel i grå kulör och fasader i gult tegel som avslutas uppåt med ett mönstermurat parti, närmast takfoten. Sadeltaket är täckt av enkupigt rött lertegel. Fönstren om en- två lugter är ursprungliga i trä, målade i brun kulör. På östra gaveln har byggnaden bevarat ursprungliga balkonger med balkongfronter som har rundade hörn och dekorativt pinnsmide. Huvudentrén markeras av ett utskjutet fasadparti som sträcker sig genom två våningar. Entrépartiet är delvis bevarat med ett utskjutet tak och fönsterbröstning med träpanel. Entrédörren är utbytt till glasad aluminiumdörr. Södra långsidan har ett tillbyggt burspråk. Östra gavelns utskjutande och i sidled förskjuten byggnadskropp, som sträcker sig genom båda våningsplanen har tilläggsisolerats. I övrigt bevarar byggnaden sin ursprungliga karaktär sedan byggnadstiden.



*Bild 26. Huset uppfördes 1949 efter ritningar av Greps arkitektkontor, huset används i dag för Psykiatrisk öppenvård. BildID: vlm-kmvca-0412.*



*Bild 27. Södra fasaden. BildID: vlm-kmvca-0298*



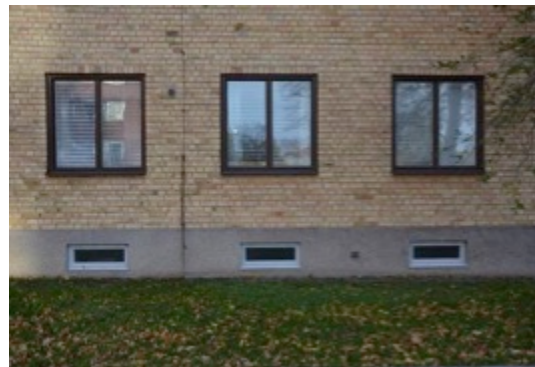
*Bild 28. BildID: vlm-kmvca-0279*



*Bild 29. BildID: vlm-kmvca-0288*



*Bild 30. BildID: vlm-kmvca-0280*



*Bild 31. BildID: vlm-kmvca-0279*





*Bild 32. Entrépartiet, lägg märke till att gaveln fortfarande bevarar ursprunglig glasad trädörr. BildID: vlm-kmvca-0343*

### **Byggnad 0313**

Sala Vårdcentral (Byggnad 0313 som enligt planerna byggas om- och till, men inte rivs). Byggnaden som uppfördes på 1980-talet, består av två långsträckta byggnadskroppar, om två respektive tre våningar, sammanlänkade med gemensam huvudentré. Byggnadskomplexet har gjuten sockel och fasader med rött tegel och plant tak. Fönstren är placerade i långa fönsterband. Huset är byggt något senare än övriga byggnader inom sjukhusområdet, men samspelar arkitektoniskt med områdets övriga byggnader i rött tegel med inslag av brun trapetskorrigerad plåt. Precis som i lasarettet från 1970 (byggnad 0300) och matsalsbyggnaden (07) har entréhallen golvbeläggning med vitt marmorgolv. Vid huvudentrén förlagd mot baksidan, finns markbeläggning med skifferplattor, vilket är en detalj man lägger märke till (se bild 34).



*Bild 33. Sala vårdcentral. BildID, vlm-kmvca-0318*



*Bild 34. BildID: vlm-kmvca- 0222,*



*Bild 35. BildID: vlm-kmvca-0266*



Bild 36. Sala vårdcentralens entréhall har ljusinsläpp från två håll och vitt marmorgolv. BildID: vlm-kmv-0326

## Kulturhistorisk värdering

Sala lasarett med tillhörande matsalsbyggnad och panncentral uppfördes under sent 1960-tal efter ritningar av den finlandssvenske arkitekten Leo Uulas och invigdes i maj 1970. Inom anläggningen finns också ett kapell och vårdcentral samt en gul tegelbyggnad från 1949.

Lasarettkomplexet har stora arkitekturhistoriska och samhällshistoriska värden. Lasarettanläggningens sex olika byggnader av olika storlek, samt den sammanbindande parken är alla betydelsefulla för kompositionen och gestaltade med hög ambition och material och utgör en helgjuten enhet. Med undantag av den gula tegelbyggnaden från 1949 som har ett helt eget och tidstypiskt uttryck, har övriga byggnader utformats i samklang. Den gemensamma nämnaren är rött tegel, bruntrapetskorrigerad plåt, brun träpanel och fönster placerade i grupper eller som fönsterband samt byggnadernas plana tak. Anläggningen är ett resultat av tidens idéer om stordrift och samordning. Sjukhusbyggnadens höghusdel är ett imponerande landmärke med högt symbolvärde för Sala. Matsalsbyggnaden är både särpräglad och unik, planerad i en tid av framtidstro och optimism med både konstnärligt och högt arkitektoniskt värde. Anläggningen är tidstypisk, och bevarar ursprunglig utformning, tillsammans är byggnadskomplexen viktiga värdebärare av Salas modernistiska period.



## **Bedömningsgrader för konsekvensanalys**

De antikvariska bedömningarna som används för konsekvensanalys är:

- Stora negativa konsekvenser som uppstår när påverkan sker i byggnad eller kulturmiljö med höga bevarandevärden.
- Måttliga negativa konsekvenser som uppstår när viktiga värdebärare påverkas i mindre grad än ovan.
- Små negativa konsekvenser uppstår när enstaka värdebärare av mindre betydelse påverkas eller tas bort. De enskilda objekten är inte av betydelse för byggnadens eller kulturmiljöns helhet. De är heller inte unika eller sällsynta. Samband och strukturer kan även i framtiden uppfattas.
- Inga konsekvenser, vare sig negativa eller positiva förväntas föreslagen åtgärd medföra på befintliga kulturvärden.

## **Konsekvensbeskrivning**

Planerade förändringar i korta drag: matsalsbyggnaden och panncentralen rivs, vårdbyggnaden bevaras men byggs om. Lasarett, kapell och psykiatrisk mottagning rivs.

## **Antikvarisk samlad bedömning**

Rivning av lasarettet, kapellet, psykiatrisk mottagning samt matsalsbyggnaden innebär - *stora negativa konsekvenser* som uppstår när påverkan sker i byggnad eller kulturmiljö med höga bevarandevärden. Ombyggnad och tillbyggnad av vårdcentralen samt rivning av panncentralen bedöms innebära - *små negativa konsekvenser* som uppstår när enstaka värdebärare av mindre betydelse påverkas eller tas bort. De enskilda objekten är inte av betydelse för byggnadens eller kulturmiljöns helhet. De är heller inte unika eller sällsynta. Samband och strukturer kan även i framtiden uppfattas om befintlig och omgivande arkitektur beaktas.

Sammantaget bedöms föreliggande detaljplaneförslag som innebär rivning av flertalet byggnader inom området, påtagligt förändra områdets sammanhållna arkitektur i rött tegel. Fler byggnader inom området borde kunna bevaras. Speciellt matsalsbyggnadens höga kulturhistoriska värde bör beaktas och tas tillvara vid fortsatt detaljplanearbete. Om- och tillbyggnad av vårdbyggnaden bör kunna genomföras utan att matsalsbyggnaden rivs. Att beakta vid ombyggnaden av vårdcentralen är markbeläggningen utanför entrépartiet mot baksidan. I dag ligger skifferplattor utanför entrén, en arkitektonisk detalj att värna om vid ombyggnad. Ett gemensamt drag i de byggnader som besökts är entréernas vita marmorgolv. En viktig och gemensam nämnare tillsammans med det genomgående röda fasadmaterialet. Det röda teglet finns även på närliggande flerbostadshus.

## Litteratur och källor

### *Tryckta källor*

Helge Per: Om Sala. Historia om en stad, Sala 1989

Högman-Rosenius Ruth: Helgeandshus, hospital och lasarett i Västmanland, Västerås 1953

Medicinhistoriska Sällskapet Westmannia

[http://www.msw.org.se/Sala\\_lasarett.htm](http://www.msw.org.se/Sala_lasarett.htm) (2017-11-07)

### *Arkiv*

Västmanlands region arkiv

Västmanlands läns museums arkiv

## **Administrativa uppgifter**

*Västmanlands läns museums dnr:* VLM 170178

*Fastighetsbeteckning:* Stamparen 4, Lasarettet 2

*Landskap:* Västmanland

*Län:* Västmanland

*Socken:* Sala Stad

*Kommun:* Sala

*Ägare-beställare:* Projektledare, Jan Simonsson, Region  
Västmanland

*Byggnadsantikvarie:* Västmanlands läns museum  
Christina Andersson  
Karlgatan 2  
722 14 VÄSTERÅS  
Tele: 021-39 32 22





Västmanlands läns museum, Karlsgatan 2, 722 14 VÄSTERÅS  
Tele: 021-39 32 22 · E-post: [lansmuseet@regionvastmanland.se](mailto:lansmuseet@regionvastmanland.se)  
Hemsida: [www.vastmanlandslansmuseum.se](http://www.vastmanlandslansmuseum.se)

ISSN 1651-7342  
ISBN 978-91-87828-31-7