

Västmanlands läns museum
Kulturmiljö
2017

Hallströmska villan

Råd om yttre färgsättning

Antikvarisk undersökning

Vanahem 1
Köpings kommun
Västmanlands län

Emma Karp



Hallströmska villan

Antikvarisk undersökning

Vanahem 1
Köpings kommun
Västmanlands län

Länsmuseets dnr: VLM 170051

Emma Karp

Utgivning och distribution:
Västmanlands läns museum
Karlskatan 2, 722 14 Västerås
Tel 021-39 32 22
E-post: lansmuseet@regionvastmanland.se
Hemsida: www.vastmanlandslansmuseum.se

© Västmanlands läns museum 2017

Omslagsfoto: Hallströmska villan, foto taget från norr 2016-11-28. Fotograf Emma Karp. Vlm_kmvEK-86.

Foto: Där inget annat anges är fotografier tagna av Emma Karp, Västmanlands läns museum.

Kartor ur allmänt kartmaterial © Lantmäteriet. Ärende nr MS2006/01172.

Innehåll

Bakgrund	5
1 Förutsättningar kulturmiljö	7
1.1 Gällande lagstiftning	7
1.2 Kunskapsunderlag	7
1.3 Beskrivning	7
1.4 Historik.....	8
1.5 Kulturhistorisk värdering	8
2 Analys.....	10
2.1 Undersökning av färglager	10
2.2 Arkitekturstil	13
2.3 Äldre fotografier.....	14
3 Slutsats	17
Litteratur och källor.....	20
Bildförteckning.....	20

Bakgrund

Västmanlands läns museum har på uppdrag av Köpings kommun genomfört en antikvarisk undersökning för att ge råd om yttre färgsättning beträffande fasad, fönster och dörrar på Hallströmska villan, Vanahem 1, i samband med en ombyggnation. Arbetet har omfattat skrapning av färglager för att fastställa byggnadens tidigare kulörer, analys av byggnadens arkitekturstil samt arkiv- och litteraturstudier i form av äldre fotografier och byggnadsinventering. Fältarbetet genomfördes 31 mars 2017 av bebyggelseantikvarie Emma Karp vid ett platsbesök tillsammans med byggleddare Ove Eriksson, uppdragsgivare Kari Anttila och entreprenör Ronny Starborg. Fastigheten besöktes även 2016-11-28 tillsammans med två byggnadsinspektörer från Köpings kommun. Rapporten har sammanställts av Emma Karp.



1 Förutsättningar kulturmiljö

1.1 Gällande lagstiftning

Beträffande användningen av aktuell fastighet står i detaljplanen ”Användning anpassad till bebyggelsens kulturvärden”. Vidare finns också angivet att ”Befintliga byggnader får inte rivas. Fasaderna får inte förvanskas. Underhåll av kulturhistoriskt värdefulla byggnadsdelar skall utföras med traditionella material och metoder”.

Byggnaden ligger inom ett område som i detaljplanen anges som särskilt värdefullt bebyggelseområde enligt 8 kap 13§ (dåvarande 3 kap 12 § PBL), vilket innebär att det så kallade förvanskingsförbudet gäller.

I planbeskrivningen anges att byggnaden vid omfärgning bör ges en tidstypisk färgsättning från 1800-talets mitt. Angående byggnadens interiör står att ”den äldre interiören ska bevaras”.

1.2 Kunskapsunderlag

Vanahem 1 finns omnämnd i skriften *Kulturhistoriskt intressanta byggnader i Köpings tätort* (1987), kommunens kunskapsunderlag beträffande kulturhistoriskt värdefulla byggnader och bebyggelsemiljöer. I värderingen bedöms byggnaden ingå i klass 2, ”Byggnad som är tidstypisk och stilmässigt välutvecklad eller säregen och där dessa egenskaper är relativt välbevarade. Detta innebär att fasaden kan ha undergått en viss förändring”.

1994 ingick Vanahem 1 i en byggnadsminnesutredning beträffande bebyggelsemiljön Köpings mekaniska verkstad. Miljön blev dock inte byggnadsminnesförklarad.

1.3 Beskrivning

Hallströmska villan, även kallad Bååthska villan, är en timrad f.d. disponentbostad i två våningar. Planformen är oregelbunden. En liten entré med överbyggnad, en delvis glasad veranda försedd med snickarglädje och burspråk finns mot söder.

Byggnaden har en finhuggen naturstenssockel som på husets nordvästra sida i det närmaste är dold p.g.a. markhöjning. Fasaderna är klädda med beigemålad stående locklistpanel och fönsterbågar är brunmålade. Merparten av fönstren är sexlufts-fönster, vilka är de äldsta, men byggnaden har också fönster från tidigt 1900-tal samt senare tillägg. Taket är täckt av svartmålad falsad plåt.

Fasaderna har ståndsmässig panelarkitektur med en detaljrikedom av träsniderier och lövsågerier. Exempelvis har gatufasadens utskjutande mittparti snidade fönsteröverstycken och svarvade träspiror i listverket över fönstren. Delar av byggnadens träornamentik har i nuläget fallit bort, även träspiror ovanför entrén och takspetsar. Vindskivornas snidade ornamentslingor, ekådrad dörr med spetsbågeformat överstycke och blindfönstrens fjällpanel antyder drag av fornordisk stil, som var vanligt förekommande i villaarkitekturen under 1800-talets andra hälft.

Interiört är planlösningen oregelbunden i enlighet med 1850-60-talens villaideal. Den ursprungliga interiören är i hög grad bevarad, såsom ursprungliga kakelugnar, golvlister, vägghpaneler, fönster och spegeldörrar.

1.4 Historik

Köpings Mekaniska Verkstad grundades 1856 av ingenjör Otto G Hallström. Gårdstomter förvärvades, bland annat den aktuella tomten där det fanns ett litet nybyggt bostadshus. Tidigare ägare av tomten var apotekaren Johan Gustaf Golmodin. Huset till- och ombyggdes för att fungera som bostad till disponent Otto Hallström. Av detta skäl fick villan namnet ”Hallströmska villan”.

En grundlig ombyggnad skedde 1907-1908 då bland annat hallens trappa och öppna spis ombyggdes i jugendstil. Planer visar att köksavdelningen genomgick vissa förändringar, bland annat att passagen gjordes mindre och en handkammare skapades, samt troligen vissa exteriöra förändringar. Fotografier tagna under tidigt 1900-tal visar att byggnadens fasader var tidstypiskt målade i en mörk kulör, troligen röd eller svartbrun. Snickerier och fönsterfoder var i en ljusare kulör.

Efter att ha tjänat som disponentvilla hyrdes den ut till distriktslantmätaren Pehr Båth, dock går uppgifterna isär om vilket årtal. En källa menar att villan hyrdes ut 1909, en annan källa talar om tiden 1923-45. Huset kallades i folkmun för ”Båthuset” som senare blev ”Båthska villan”.

Övervåningens fasta inredning har delvis förnyats efter 1930-talet, och ett modernt kök har inretts i den f.d. jungfrukammaren. I februari 1963 blev huset verkstadens inköpskontor. Därefter har huset tjänat som kommunal musikskola, gymnasieskola och fritidsgård.

1.5 Kulturhistorisk värdering

Vanahem 1 är en del av bebyggelsemiljön Köpings mekaniska verkstad och med det en viktig del av Köpings historia, utveckling och identitet. Byggnaden, som f.d. disponentvilla vid Köpings mekaniska verkstad, är en viktig komponent för att förstå det historiska skeendet som bebyggelsemiljön härrör från. Byggnadens storlek, utformning och placering berättar bland annat om hur verkstadens disponent, den högst uppsatta, bodde och levde i närhet till verkstäderna. Byggnaden har ett *samhällshistoriskt/socialhistoriskt* värde eftersom den kan ge möjligheter till förståelse av skeendet då industrialismen i Sverige tog fart. Byggnaden visar även på de för uppförandetiden vanliga byggtekniker, material och estetiska ideal, dvs. har ett *byggnadshistoriskt värde*.

Förutom uppförandetiden och då byggnaden intogs som disponentvilla kring mitten av 1800-talet, visar byggnaden genom ett flertal fysiska spår på skeendet tidigt 1900 då byggnaden genomgick en större ombyggnation. Uppförandetiden och årsringen tidigt 1900-tal bedöms bägge som viktiga skeenden och räknas in under formuleringen ”den äldre interiören ska bevaras” (planbeskrivningen).



Bild 2 Södra fasaden och dess veranda, burspråk och huvudingång. Vlm_kmvEK-143.



Bild 3 Västra fasaden som har blindfönster med fjällpanel, snidade spiror och dekorerade vindskivor. Vlm_kmvEK-167

2 Analys

2.1 Undersökning av färglager

Under fältarbetet skrapades 2-4 områden för respektive fasadpanel, snickerier och fönster i syfte att fastställa byggnadens tidigare färgsättning. Färgskrapningen skedde med övervägande del på den norra och västra fasaden.

Fasadpanel

På ett område, en stående äldre panelbräda, påträffades en **brunsvart** kulör som det understa färglagret. Över detta kan en **grön umbra** skimras och sedan **engelsk röd**. Därefter har byggnaden haft ljusare kulörer åt det gula hållet: **vitgrå, ockra, ljusgul, crémfärgad, och klargul** (bild 4).

På en locklist hittades vid skrapning kulören **grön umbra** som det understa färglagret och därefter hittades **engelskt rött** (bild 5). Över dessa finns en **ljus gul** nyans.



Bild 4 Lagren brunsvart, grön umbra, engelsk röd, vitgrå, ockra, ljusgul, crémfärgad och klargul (innifrån och ut). Vlm_kmvEK-738.



Bild 5 Färglagret engelskt rött följt av en ljus gul kulör hittades på en locklist på den norra fasaden. Vlm_kmvEK-726.

Snickerier

På en liggande bredare panelbräda som delar av fasadens stående locklistpanel kan kulören **klargul** linoljefärg konstateras som det understa färglagret (bild 6). Över detta finns en **ljusgul** kulör, plastfärg.



Bild 6 Liggande bred panelbräda har färglagren klargul och ljusgul. Vlm_kmvEK-725.

En vertikal panelbräda med dekorativa ifyllnader har färglagren **brunnröd**, **grön umbra**, **ljusgul**, **ockra** och **klargul** (bild 5).



Bild 7 Gärslagren brunröd, grön umbra, ljusgul, ockra och klargul. Vlm_kmvEK-762.



Bild 8 Profilerade fönsterfoder med lagrena grå, grön umbra, svartbrun, två olika ockra, vitgrå, ljusgul, ockra, ljusgul och klargul. Vlm_kmvEK-757.

På ett profilerade fönsterfoder, västra fasaden, som går vidare ned mot marken hittades lagren **grå, grön umbra, svartbrun, två olika ockra, vitgrå, ljusgul, ockra, ljusgul och klargul** (se bild 8).

Fönster

Flera av byggnadens fönster är utbytta. Några äldre fönster finns bevarade. Där påträffades vid skrapningen en **mossgrön** kulör. Över denna finns en **gammelrosa** kulör. Fönstren är idag målade i en brun plastfärg. På ett äldre fönster på ovanvåningen kunde en **röd** kulör skymta som det understa lagret och eventuellt **ockra** därefter.



Bild 9 Äldre fönster med färgskikten mossgrön och gammelrosa. Vlm_kmvEK-760.

Fjällpanel

Under fjällpanelens synliga bruna plastfärg kan en linoljefärg i **ockra** ses.



Bild 10 Linoljefärg i ockra nyans kan ses under den bruna plastfärgen. Vlm_kmvEK-736.

Balkong

Balkongens snickerier i form av pelare har färglagren **ockra** underst, därefter **ljus gul** och **grå**.



Bild 11 Färglagren ockra, ljusgul och grå. Vlm_kmvEK-745.

2.2 Arkitekturstil

Byggnaden besitter flera egenskaper som gör att arkitekturstilen till största del härleds till den fornnordiska arkitekturstilen. Dessa egenskaper är byggnadsvolymen med burspråk, veranda och frontespiser, mindre icke centrerad ekådrad dörr med spetsbågeformat överstycke, träornamentik, vindskivors snidade ornamentslingor, spetsbågeformade fönster på översta våningen och blindfönstrens fjällpanel.



Bild 12 Villa i fornnordisk stil. Källa: *Så byggdes villan*, Björk, Nordling och Reppen (2009).



Bild 13 Stationshuset i Jörn i fornnordisk arkitekturstil. Källa: Google.

2.3 Äldre fotografier

Genom att studera äldre fotografier som är tagna på Hallströmska villan går det att konstatera att byggnaden tidigt har haft en mörk fasadkulör och att snickerier då var målade i en ljusare kulör. Senare fick fasaden en ljusare kulör och snickerier var då målade i en mörkare kulör. Med hjälp av färgskrapningen går det att fastställa att den mörkare fasadkulören som ses på fotona var svartbrun eller engelsk röd. Snickerier var troligen gråa eller rödbruna. Den ljusare fasadkulören som ses på de senare fotografierna fastställs genom färgskrapningen till ljusgul, ockra eller möjligen vitgrå. Snickerier var ockrafärgade eller grön umbra.



Bild 14 Mörk färgsättning på fasaden, antingen svartbrun eller röd. Snickerier har en ljusare kulör, troligen grå eller rödbrun. Källa: Digitalt museum.



Bild 15 Mörk färgsättning på fasaden, antingen svartbrun eller röd. Snickerier har en ljusare kulör, antingen grå eller rödbrun. Källa: Digitalt Museum.



Bild 16 Fasaden i en ljus kulör, troligen ljusgul. Snickerier i mörkare kulör än fasaden, troligen ockrafärgade. Verandaräcke i vit kulör. Källa: digitalt museum.



Bild 17 Fasaden i en ljus kulör, troligen ljusgul. Snickerier i mörkare kulör än fasaden, troligen ockrafärgade. Verandaräcke i vit kulör, pelare ockrafärgade. Källa: Köpings museum.

3 Slutsats

Råd om färgsättning beträffande Hallströmska villan baserar sig på en sammanvägd bedömning utifrån undersökning av tidigare färglager genom skrapning, byggnadens arkitekturstil, äldre fotografier, beställarens önskemål och vad som finns angivet i planbeskrivningen.

I planbeskrivningen anges att byggnaden vid omfärgning bör ges en tidstypisk färgsättning från 1800-talets mitt. Äldre fotografier och färgskrapningen visar att fasaden i ett tidigt skede har varit svartbrun, grön umbra och därefter engelsk röd. Flertalet av byggnadens egenskaper går att härleda till den fornnordiska arkitekturstilen.

Länsmuseet rekommenderar av ovanstående anledningar fasadkulören engelsk röd, snickerier (fönsterfoder, liggande avdelare, snidade spiror, balkongräcke) vita, fönsterbågar, dörröverstycke, verandasnickerier nära vindskivorna och vindskivor kromoxidgröna, takplåt grå, dörrar ekådrad och fjällpanel i samma bruna kulör som dörrar. Samtliga kulörer har hittats i de tidigare färglagren. Se bild 10 för förlaga. Figur 1 och 2 visar var kromoxidgröna ska målas samt ett parti på fasaden mot sydväst som på två ställen har lock istället för locklist och bör målas vita.

Provstrykning bör göras med närliggande följande NCS- nummer.

Engelsk röd: NCS S 5040-Y80R.

Vit: NCS S 0502-Y.

Kromoxidgrön: S 5030-G30Y.

Grå: NCS S 3002-B.

Brun: Lik ekådrad dörr.

Byggledaren planerar att använda sig av linoljefärg från Engwall o. Claesson, vilket Länsmuseet anser ett bra val. Brukligt är tre strykningar, spädning efter leverantörens instruktioner. Länsmuseet deltar gärna då provstrykningen ska utvärderas.

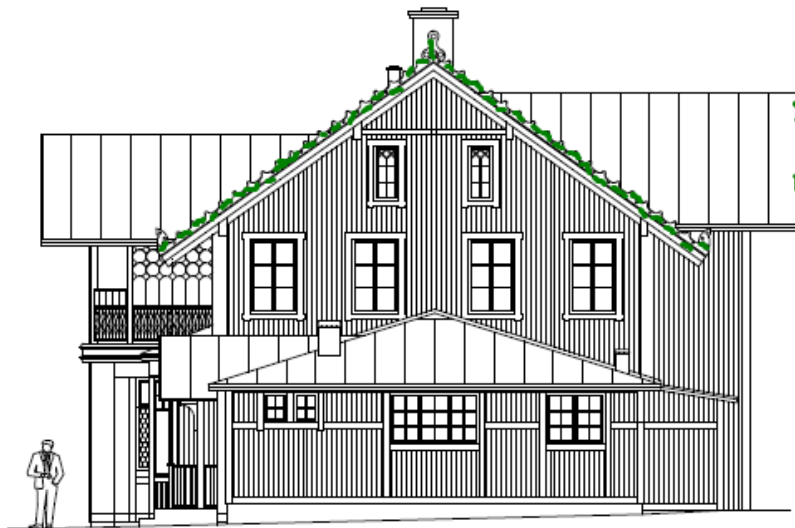
Alternativ färgsättning: fasad svartbrun, snickerier röd, fönsterbågar gröna, dörr ekådrad, takplåt jugendgrönmålat, fjällpanel röd, veranda jugendgrön. Flertalet kulörer har hittats i de tidigare färglagren. Se bild 11.



Fig 1 Bearbetning av fasadritning. Visar var kromoxidgrön bör målas. Observera att samtliga fönsterbågar ska målas kromoxidgröna, på bilden markeras endast en. Dörröverstyckets vindskiva bör testas att målas vit, om det skulle se konstigt ut kan kromoxidgrön väljas.



Fasad mot Sydväst



Fasad mot Nordost

Fig 2 Bearbetning av fasadritning. Visar var kromoxidgrön bör målas samt engelsk röd och vit beträffande ett parti på sydvästra fasaden. Nedanför två fönster på bottenvåningen finns lock istället för locklist. Dessa bör målas vita, i enlighet med det äldre fotografiet, bild 15. Observera att samtliga fönsterbågar ska målas kromoxidgröna, här markeras endast en.

Litteratur och källor

Björk, Cecilia, Reppen, Laila & Nordling, Lars (2009). *Så byggdes villan: svensk villaarkitektur från 1890 till 2010*. Stockholm: Formas

Gällande detaljplan och planbeskrivning. Stadsbyggnadskontoret Köping.

Äldre ritningar. Stadsbyggnadskontoret Köping.

Kulturhistorisk bebyggelseinventering, inventerat 1976. Köpings museum

Kulturhistoriskt intressanta byggnader i Köpings tätort: del 2. (1987).

Västmanlands läns museums arkiv, tidigare yttranden i ärendet.

Bildförteckning

Bild 1 Lantmäteriet

Bild 2 Vlm_kmvEK-143

Bild 3 Vlm_kmvEK-167

Bild 4 Vlm_kmvEK-738

Bild 5 Vlm_kmvEK-726

Bild 6 Vlm_kmvEK-725

Bild 7 Vlm_kmvEK-762

Bild 8 Vlm_kmvEK-757

Bild 9 Vlm_kmvEK-760

Bild 10 Vlm_kmvEK-736

Bild 11 Vlm_kmvEK-745

Bild 12 Ur Björk, Cecilia, Reppen, Laila & Nordling, Lars (2009). *Så byggdes villan: svensk villaarkitektur från 1890 till 2010*. Stockholm: Formas, s. 19.

Bild 13

https://www.google.se/search?q=fornnordisk+arkitekturstil&source=lnms&tbm=isch&sa=X&ved=0ahUKEwjKpeiuXbDTAaHXIDCwKHUclCIMQ_AUICCGB&biw=1280&bih=934#imgc=no0uXwKxX-LsgM:

Bild 14 digitaltmuseum.se

Bild 15 digitaltmuseum.se

Bild 16 digitaltmuseum.se

Bild 17 Köpings museum

Fig 1 Stadsbyggnadskontoret Köping/Västmanlands läns museum

Fig 2 Stadsbyggnadskontoret Köping/Västmanlands läns museum



Västmanlands läns museum, Karlsgatan 2, 722 14 VÄSTERÅS
Tele: 021-39 32 22 · E-post: lansmuseet@regionvastmanland.se
Hemsida: www.vastmanlandslansmuseum.se