

Västmanlands läns museum  
Kulturmiljö Rapport  
2018

# KVARNBACKEN, BARKARÖ KYRKBY

## Nybyggnations påverkan på Barkarö kyrkbys kulturhistoriska värden

Kulturmiljöutredning

Barkaröby 15:1  
Västerås kommun  
Västmanlands län

*Christina Morén*





# KVARNBACKEN, BARKARÖ KYRKBY

Kulturmiljöutredning

Barkaröby 15:1  
Västerås kommun  
Västmanlands län

Länsmuseets dnr: VLM 180106

*Christina Morén*

VÄSTMANLANDS LÄNS MUSEUM  
Kulturmiljö rapport  
2018

Utgivning och distribution:

Västmanlands läns museum

Karlskatan 2, 722 14 Västerås

Tel 021-39 32 22

E-post: [lansmuseet@regionvastmanland.se](mailto:lansmuseet@regionvastmanland.se)

Hemsida: [www.vastmanlandslansmuseum.se](http://www.vastmanlandslansmuseum.se)

© Västmanlands läns museum 2018

Omslagsfoto: Ruavägen mot söder med Barkarö kyrka och magasinsbyggnad, oktober 2018. BildID: vlm-kmvcm-0167.

Foto: Där inget annat anges är fotografier tagna av Christina Morén, Västmanlands läns museum.

Kartor ur allmänt kartmaterial © Lantmäteriet i2017/00463.

# INNEHÅLL

INNEHÅLL.....	5
INLEDNING.....	7
Bakgrund och syfte.....	7
Avgränsningar.....	9
Förslag på byggnation, Barkaröby 15:1.....	9
Förslag på gestaltning av vissa byggnader.....	10
Metod och källmaterial.....	11
FÖRUTSÄTTNINGAR.....	12
Lagstiftning och styrdokument.....	12
HISTORIK.....	15
Barkarö.....	15
BESKRIVNING.....	22
Kyrkbyn.....	22
Kyrkängen.....	23
Skogspartiet.....	24
KULTURVÄRDEN.....	25
Kulturhistorisk värdering.....	25
Övriga värden.....	26
KONSEKVENSBESKRIVNING.....	27
Bedömningsgrader för konsekvensanalys.....	27
Planområdet - Påverkan på kulturmiljön.....	27
Siktpunkter – påverkan på kulturmiljön.....	30
REKOMMENDATIONER.....	37
Samlad rekommendation.....	37
LITTERATUR OCH KÄLLOR.....	38
Tryckta källor.....	38
Elektroniska källor.....	38
Arkiv.....	38
BILAGA 1.....	39

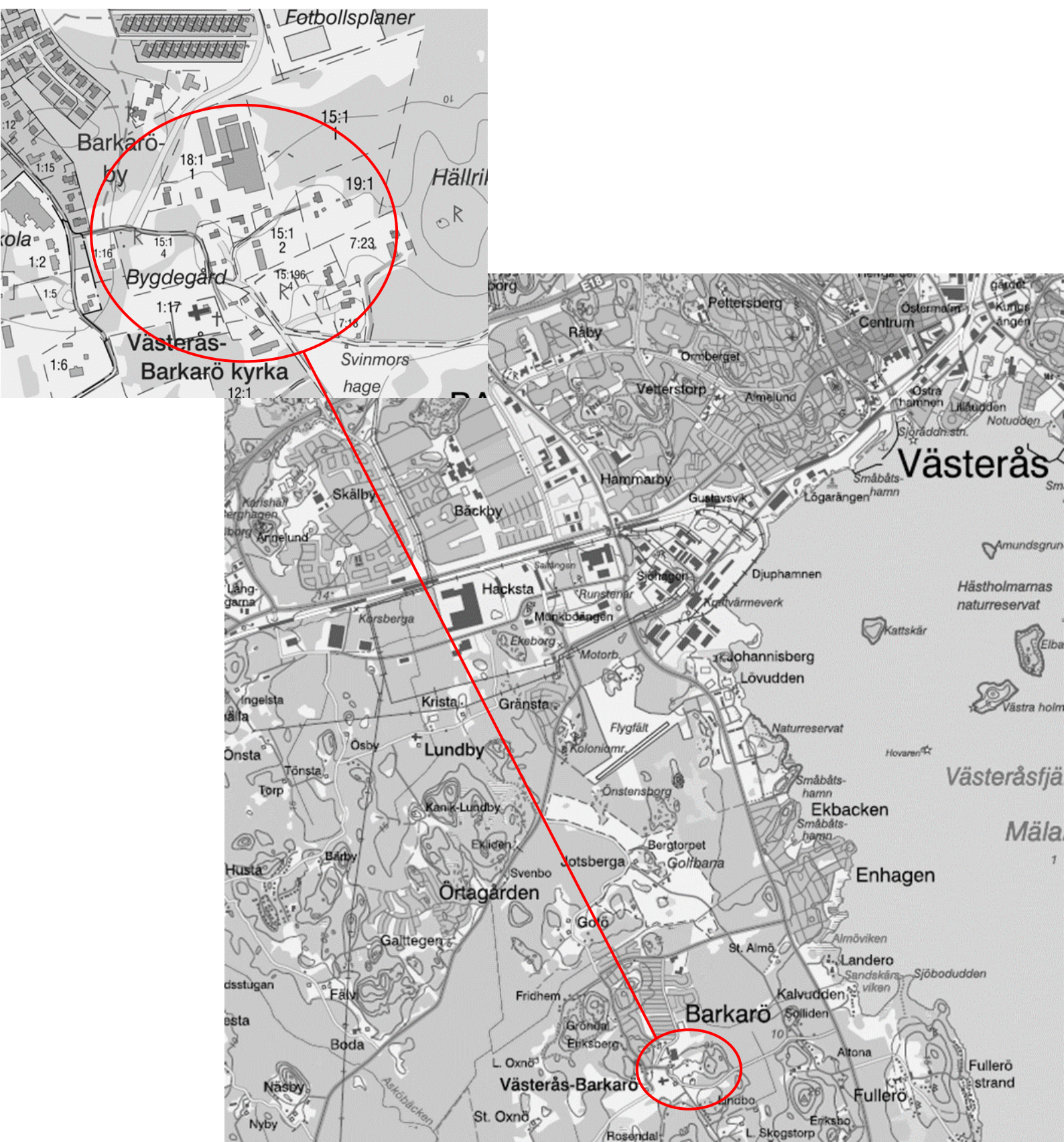


# INLEDNING

## ***Bakgrund och syfte***

Västmanlands läns museum har fått i uppdrag att utföra en kulturmiljöutredning med konsekvensanalys i samband med nybyggnation av villor, radhus och flerbostadshus inom fastigheten Barkaröby 15:1, Barkarö, Västerås. Området inkluderar Barkarö kyrkby med villa- och gårdsbebyggelse från ca 1850 till nutid. Bebyggelsen är av traditionell jordbrukskaraktär och ligger tillsammans med ett stycke ängsmark i anslutning till Barkarö kyrka. Fredrik och Jenny Wedelstam är genom Wescon Miljökonsult AB beställare av föreliggande rapport och önskar detaljplanelägga området med varierande bebyggelse. Arkitektbyrån Anders Holmberg arkitekter har arbetat fram planförslaget. Syftet med kulturmiljöutredningen är att identifiera och säkerställa områdets kulturvärden, fördjupa kunskaperna om området och dess bebyggelse samt att utreda vilken effekt det liggande förslaget kan få på det.

Följande arbete är utfört av byggnadsantikvarie Christina Morén under oktober och november månad 2018. Fotografering på plats gjordes 15 oktober samt 16 november 2018. Samtliga byggnader som ligger inom fastigheten är fotograferade exteriört. Arkivmaterial har inhämtats från Västmanlands läns museums arkiv samt Västerås stadsarkiv. Rapporten inkluderar historik, beskrivning av området, bedömning av kulturhistoriska värden, konsekvensanalys, samt Västmanlands läns museums fortsatta rekommendationer.



Karta över Barkarö och Västerås stad med kulturutredningsområdet inringat och inzoomat.



## Avgränsningar

Det huvudsakliga kulturutredningsområdet utgörs av området för planförslaget och dess närområde. Planområdet är markerat med röd linje och själva utredningsområdet med gul streckad linje på bilden nedan.

I utredningen har även utblickar gjorts mot omgivande delar av Barkaröby samt siktlinjer på nära och långt håll. Dessa är markerade med pilar på bilden.

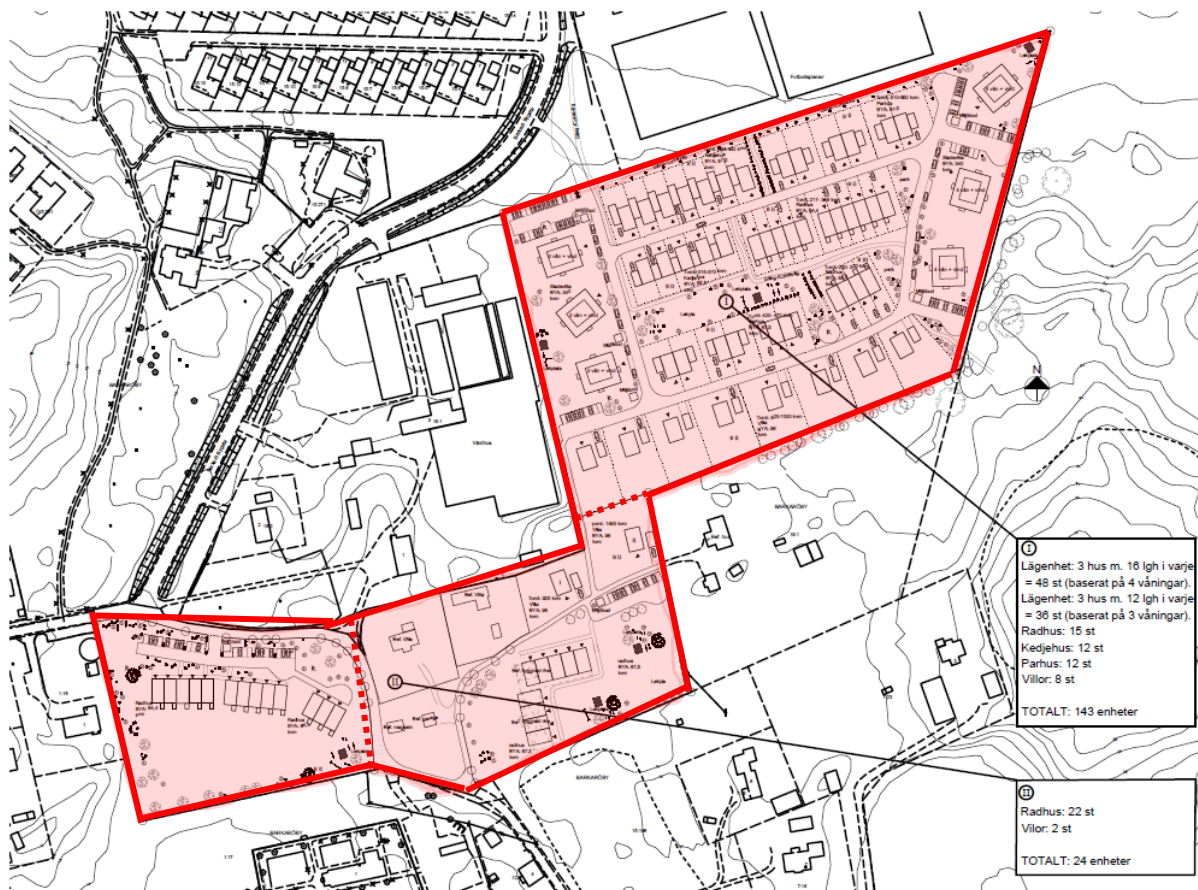


*Karta/satellitfoto över Barkarö kyrkby med planområdet markerat med rött och utredningsområde samt siktlinjer i gult. Bild från Wescon Miljökonsult AB. (Pilar tillagda i efterhand.)*

## Förslag på byggnation, Barkaröby 15:1

Området för den planerade bebyggelsen delas i den här rapporten upp i tre delområden; **skogspartiet** i nordöst, **kyrkbyn** i mitten och **kyrkängen** i väst (på bilden åtskilda med prickade linjer). Tanken är dock inte att delområdena ska vara separerade utan ses som en enhet.

I skogspartiet planeras varierad bebyggelse att uppföras. 27 radhus och kedjehus, 14 villor och parhus flankerade av tre 4-våningshus i öst och tre 3-våningshus (s. k. stadsvillor) i väst. I kyrkbyn planeras 3–4 villor samt två radhuslängor byggas och på kyrkängen tre radhuslängor. Ladugården i kyrkbyn, idag stall, kommer att rivras för att ge plats åt radhusen. Inga exakta höjder eller material är planerade i denna fas.



Planförslag för Kvarnbacken Barkarö med skogspartiet i nordöst, kyrkbyn i mitten och kyrkängen i väst. Anders Holmberg arkitekter.

### **Förslag på gestaltning av vissa byggnader**

Beställaren har, tillsammans med Västerås planarkitekt, föreslagit några exempel för inspiration till utformning och gestaltning för radhuslängor i kyrkbyn (2 vån) och kyrkängen (1½ vån) samt stadsvillorna/flervåningshusen (3/4 vån) i skogspartiet. Radhusens fasader ska vara i trä medan stadsvillorna planeras vara putsade.



Övre bild: Tvåvånings radhuslänga. Kan inspirera till radhus vid nuvarande ladugård/stalls plats då det har en liknande utformning som en stor ladugård.

T. v: Radhuslänga som kan ge inspiration till radhusen på kyrkängen. T.h: Trevåningshus som kan inspirera till stadsvillor i skogspartiet.

## **Metod och källmaterial**

Fastigheter och miljöer har studerats utifrån planförslag, historiska kartor och bildmaterial. Området har besökts, inventerats och dokumenterats vid två tillfällen, varpå kulturmiljön och fastigheternas värdebärande karaktärsdrag har identifierats och beskrivits. Utifrån den kulturhistoriska värderingen och resultatet av platsbesöken har en konsekvensanalys tagits fram, vilken dels värderar bebyggelsen och dels beskriver påverkan på den yttre miljön. Utredningen tar även stöd i Riksantikvarieämbetets plattform *Kulturhistorisk värdering och urval* (2015) främst ur kulturhistoriska aspekter, men även ur estetiska, sociala och ekonomiska.

Källmaterial som använts har främst hämtats från Västmanlands läns museums arkiv, men även från Västerås stadsarkiv samt från digitala källor.

# FÖRUTSÄTTNINGAR

Enligt Boverkets vägledning för detaljplan och kulturvärden ska planläggningsarbetet skydda kulturvärdena och säkerställa platsens kvaliteter för framtiden. Det kan handla om såväl enskilda detaljer som olika strukturer som sammantaget ger ett tidsdjup, en historisk förankring och en identitet.<sup>1</sup>

## **Lagstiftning och styrdokument**

### **Översiktsplan**

Barkarö är en serviceort som enligt ÖP 2026 föreslås att byggas ut för att behålla och utveckla både den kommunala och den kommersiella servicen. Det står även att byggnadernas utformning och deras placering i landskapet är en förutsättning för nybyggnation på landsbygden. I bilagan *Allmänna intressen* nämns miljöhänsynsområden som utpekats i bevarandeprogrammet *Västeråsbygden* och vikten av att vara ytterligare mer varsam om kulturmiljön i dessa områden.<sup>2</sup> Nedanstående riktlinjer är hämtade ut översiktsplanen.

### **Riktlinjer**

- Vid lokalisering av ny bebyggelse eller annan ändring av markanvändningen ska hänsyn tas till landskapsbild, natur- och kulturmiljövärden och det allmänna friluftslivet (se bilagan *Allmänna intressen*).
- Lokalisering av ny bebyggelse eller annan ändring av markanvändning ska föregås av en landskapsanalys.
- Planering och byggande som stödjer besöks- och turistnäringen ska normalt tillåtas.

### **Plan- och bygglag (2010:900)**

Kulturmiljön är ett allmänt intresse, och enligt plan- och bygglagen (PBL) ska hänsyn tas till stads- och landskapsbilden, samt platsens kulturvärden vid en förändring, och befintliga karaktärsdrag ska respekteras och tas tillvara. Vid planläggning ska bebyggelsen utformas på ett sätt som är lämpligt med hänsyn till stads- och landskapsbilden samt natur och kulturvärdena på platsen. Ändringar och tillägg ska göras varsamt så att befintliga karaktärsdrag respekteras och tillvaratas.

PBL 2 kap. 6 §:

Vid planläggning, i ärenden om bygglov och vid åtgärder avseende byggnader som inte kräver lov enligt denna lag ska bebyggelse och byggnadsverk utformas och placeras på den avsedda marken på ett sätt som är lämpligt med hänsyn till

---

<sup>1</sup> Boverkets hemsida, Detaljplan och kulturvärden <https://www.boverket.se/sv/PBL-kunskapsbanken/Allmant-om-PBL/teman/kulturvarden/kulturvarden-i-plan---och-bygglagen/detaljplan-och-kulturvarden/>

<sup>2</sup> Västerås stads hemsida, Översiktsplan 2026 med utblick mot 2050 <https://www.vasteras.se/bygga-bo-och-miljo/kommunens-planarbete/oversiktsplan.html>

1. stads- och landskapsbilden, natur- och kulturvärdena på platsen och intresset av en god helhetsverkan,

I PBL:s åttonde kapitel anges att i områden med höga kulturvärden gäller förbud mot förvanskning (PBL 8 kap. 13 §).

13 § En byggnad som är särskilt värdefull från historisk, kulturhistorisk, miljömässig eller konstnärlig synpunkt får inte förvanskas.

Första stycket ska tillämpas också på

1. anläggningar som är bygglovspliktiga enligt föreskrifter som har meddelats med stöd av 16 kap. 7 §,
2. tomter i de avseenden som omfattas av skyddsbestämmelser i en detaljplan eller i områdesbestämmelser,
3. allmänna platser, och
4. bebyggelseområden.<sup>3</sup>

### **Bevarandeprogram**

I Västerås kommuns bevarandeprogram *Västeråsbygden* pekas Barkarö kyrkby ut som område av särskilt värde. Några byggnader inom utredningsområdet är också utpekade som värdefulla, till exempel magasinet vid Barkarö gård och f.d. Barkarö gård (nuvarande handelsträdgården). Det agrara landskapet, ändmoräner, den äldre byvägen och fornlämningar nämns också som viktiga ur kulturvärdessynpunkt.

I bokens inledning påpekas att målet med programmet är att kunna ”inordna det nya i det gamla, men också att motverka smygande försämringar, som inte är nödvändiga.”<sup>4</sup>

### **Miljöbalk (1998:808)**

Områden som på grund av sina kulturvärden har en allmän betydelse ska, enligt miljöbalken (MB), så långt som möjligt skyddas mot åtgärder som kan hota kulturmiljön.

3 kap. 6 §

Mark- och vattenområden samt fysisk miljö i övrigt som har betydelse från allmän synpunkt på grund av deras naturvärden eller kulturvärden eller med hänsyn till friluftslivet skall så långt möjligt skyddas mot åtgärder som kan påtagligt skada natur- eller kulturmiljön. Behovet av grönområden i tätorter och i närheten av tätorter skall särskilt beaktas.

Områden som är av riksintresse för naturvärden, kulturmiljövården eller friluftslivet skall skyddas mot åtgärder som avses i första stycket.

---

<sup>3</sup> Sveriges riksdags hemsida, Plan- och bygglagen (2010:900) [https://www.riksdagen.se/sv/dokument-lagar/dokument/svensk-forfattningssamling/plan--och-bygglag-2010900\\_sfs-2010-900](https://www.riksdagen.se/sv/dokument-lagar/dokument/svensk-forfattningssamling/plan--och-bygglag-2010900_sfs-2010-900)

<sup>4</sup> *Västeråsbygden: ett program för kulturminnesvård*. D. 1, Sockenvis beskrivning över kulturminnen, Kultur nämnden, Västerås, 1987

Vid all planläggning ska hänsyn tas till kulturvärdena.

2 kap. 3 §

Planläggning enligt denna lag ska med hänsyn till natur- och kulturvärden, miljö- och klimataspekter samt mellankommunala och regionala förhållanden främja

1. en ändamålsenlig struktur och en estetiskt tilltalande utformning av bebyggelse, grönområden och kommunikationsleder,
2. en från social synpunkt god livsmiljö som är tillgänglig och användbar för alla samhällsgrupper,
3. en långsiktigt god hushållning med mark, vatten, energi och råvaror samt goda miljöförhållanden i övrigt,
4. en god ekonomisk tillväxt och en effektiv konkurrens, och
5. bostadsbyggande och utveckling av bostadsbeståndet.

### **Riksintresse**

Området ligger inte inom riksintresse.

### **Detaljplan**

Det finns ingen tidigare detaljplan för området.

### **Grönstrukturplan**

Barkarö omfattas inte av grönstrukturplanen för Västerås kommun.

# HISTORIK

## **Barkarö**

Barkarö ligger knappt en mil från Västerås tätort. Socknen tillhörde tidigare Tuhundra härad och till socknen hör även Askö och ön Ridö. Den huvudsakliga näringen har sedan länge varit jordbruk, ibland även med fiske som binäring. Den bördiga jorden observerades redan av kulturgeografen Olof Grau på 1750-talet som ”kostelig sädesjord” på en ”aldeles bar och skogslös” mark.

Orten kallas även Västerås-Barkarö för att inte förväxlas med Kungs-Barkarö i Kungsörs kommun. Innan det kom att tillhöra Västerås lades ofta *Bonda-* till som prefix för att inte förväxla de två orterna. Namnet förekommer i skrift redan 1345 som ”Berkarna” och kan höra ihop med orden ”berk” (björk) och ”arin” (holme eller förhöjning). Det finns även teorier om att det istället skulle ha ursprung i ordet ”bark” för båt och syfta på närheten till vatten.

Under förhistorisk tid låg stora delar av Barkarö, och omgivande delar, under vatten och det idag flacka landskapet var mer skärgårdsläk. De områden som idag är jordbruksmark var då sjöbotten och öar bildades som med tiden fick de namn de bär idag, Barkarö, Askö, Gotö, Fullerö m.fl.

De största godsen i socknen var länge Fullerö, Askö och Barkarö. F.d. Barkarö gård styckades av omkring 1895 till ca 25 mindre jordbruk. Bland dessa finns nuvarande fastigheterna Barkarö gård, Norrbo, Johanneslund, Karlshem<sup>5</sup> och f.d Barkarö gård inom utredningsområdet. Några nya fastigheter har även tillkommit.

När Barkarö gård sålde av sina stora jordegendomar användes den kvarvarande fastigheten med herrgårdsbyggnad och några ekonomibygnader som bostad. Några år senare, under början av 1900-talet, började man odla frukt och bär. 1931 startade det som skulle bli dagens handelsträdgård. De första växthusen byggdes och odling av grönsaker startades för att senare övergå till blomsterodling.

Bostadshuset vid dagens Barkarö gård var tidigare arbetarbostad under det stora godset. Vid överlåtandet 1895 fick den överta gårdsnamnet och har sedan dess varit i samma släkts ägo. Att ta över en släktgård gäller även för flera fastigheter i området.

---

<sup>5</sup> Dessa gårdsnamn används fortfarande enligt Barkarö sockengille och används därför även i den här rapporten.



Äldre foto av bostadshuset vid nuvarande Barkarö gård före ombyggnation. Före avstyckningen från det stora godset fungerade byggnaden som arbetarbostad. Foto: Okänd. (Bild hämtad ur Boken om Barkarö.)

Den äldre bebyggelsen i kyrkbyn består idag främst av mindre jordbruksfastigheter från senare delen av 1800-talet eller början av 1900-talet vid tiden för avstyckningen av Barkarö gård. Efter detta växte bebyggelsen långsamt fram till 1960- och 1970-talen då det tillkom större heterogena radhus- och villaområden. Även efter det har bostadsområdena tillkommit. Idag byggs Barkarö ut successivt med fler bostadsområden med samlad bebyggelse.

## Kyrkbyn

Barkarö kyrka byggdes troligen omkring 1150, men har byggts ut och om flera gånger. En brand förstörde delar av kyrkobyggnaden 1771, bland annat det nybyggda tornet och kyrkklockorna. En av klockorna hade inskriptionen 1091 vilket kan tydas som det år den göts. De tre klockorna göts om efter branden och återanvändes, dock osäkert om den finns kvar idag. Den senaste utvändiga förändringen av kyrkan gjordes 1875.

Då kyrkan har anor från medeltiden och medeltida fornlämningar av byggnader har upptäckts<sup>6</sup> kan slutsatsen dras att bebyggelseformen i kyrkans närhet varit relativt konstant sedan dess. På en karta från 1651 syns en klunga hus ligga öst om kyrkan, liknande som de gör idag. Här syns också byvägens (Ruavägen) sträckning österifrån och in i byn. Både byn och vägen är sannolikt äldre än då kartan ritades. På en karta över storskiftet från 1801 kan flera gårdar ses, på samma ställe, öster om kyrkan, typiska, äldre gårdsstrukturer. Liknande formering syns återigen på en sockenkarta från 1851 och en karta över laga skifte 1907–1908 (laga skifte skedde 1911). Trots att byggnaderna till största del inte är desamma har gårdarna eller torpen legat på ungefär samma ställen från åtminstone 1600-talet tills idag.

---

<sup>6</sup> Västeråsbygden, s 48





*Barkarö kyrka, flygfoto från 1958. Till vänster syns kyrkängen med den trädbevuxna ändmoränen, Barkarö gård och handelsträdgården. I bakgrunden syns den nuvarande ladugården, sammanbyggd med den numera rivna logen. Längst upp i bild anas skogspartiet. Tillhör Västmanlands läns museum (vlm-FLY 24).*

## Kyrkängen

Norr om kyrkan ligger en bit ängsmark, avdelad av en tydlig, trädbevuxen ändmorän<sup>7</sup>, kallad kyrkängen. Äldre kartor vittnar om en lång tradition av odlingslandskap på kyrkängen där ändmoränen använts som avskiljande gräns för markens ägoförhållanden. På en karta från 1801 ses åtminstone en mindre byggnad ligga längs med byvägen i öst.

## Skogspartiet

Skogsdelen består främst av barrträd, t ex lärk och gran, men även en del lövträd. Här finns även spår av bebyggelse i några fornlämningar, bland annat i form av stensträngar, vilket innebär att marken varit bebyggd. Här stod in på 1900-talet en väderkvarn (därav namnet ”Kvarnbacken” på det planerade bostadsområdet). Byggnader syns på kartor från 1801 och senare, men på kartan från 1691 består en stor del av området av skog och en mindre del av

---

<sup>7</sup> Ändmorän: en morän (landform bildad av inlandsis, bestående av osorterade stenar i olika storlek, sand och jord) som ligger vinkelrätt mot isens rörelseriktning. Består oftast av kantiga block och stenar. (Wikipedia)

åkermark. Det kan dock finnas medeltida lämningar. I det angränsande skogsområdet Hällrike i söder finns äldre fornlämningar.



*Flygbild över Barkarö kyrkby från juni 1968, då det nya bostadsområdet med kedjehus var nybyggt (t.v.). Från denna vinkel dominerar ekonomibyggnaderna med sin höjd. Källa: Västerås stadsarkiv.*

### **Offentlig eller betydande bebyggelse utanför kulturutredningsområdet**

Rakt västerut från kyrkan ligger prästgården som idag används som församlingshem. Den är troligtvis byggd 1870, men på platsen har prästgårdsbyggnader legat sedan 1600-talet (se karta från 1691). Nuvarande byggnad har trästomme med gul revetering, men är kraftigt förändrad på senare tid. Till fastigheten hör en äldre tiondebod med timrad stomme och rödslammad locklistpanel. På andra sidan vägen ligger ett stort, äldre magasin med liggande rödmålad fasspontpanel. Detta hörde tidigare till prästgården. Även två skolbyggnader vid korsningen Gotövägen/Ruavägen hörde tidigare till fastigheten. Det södra som ligger närmast prästgården, är byggt 1888 och har liggande, rödmålad fasspontpanel. Det norra uppfördes 1866 och fungerade senare även som lärarbostad. Det har stående rödmålad locklistpanel, men har tidigare varit reveterat, troligen på timmerstomme.

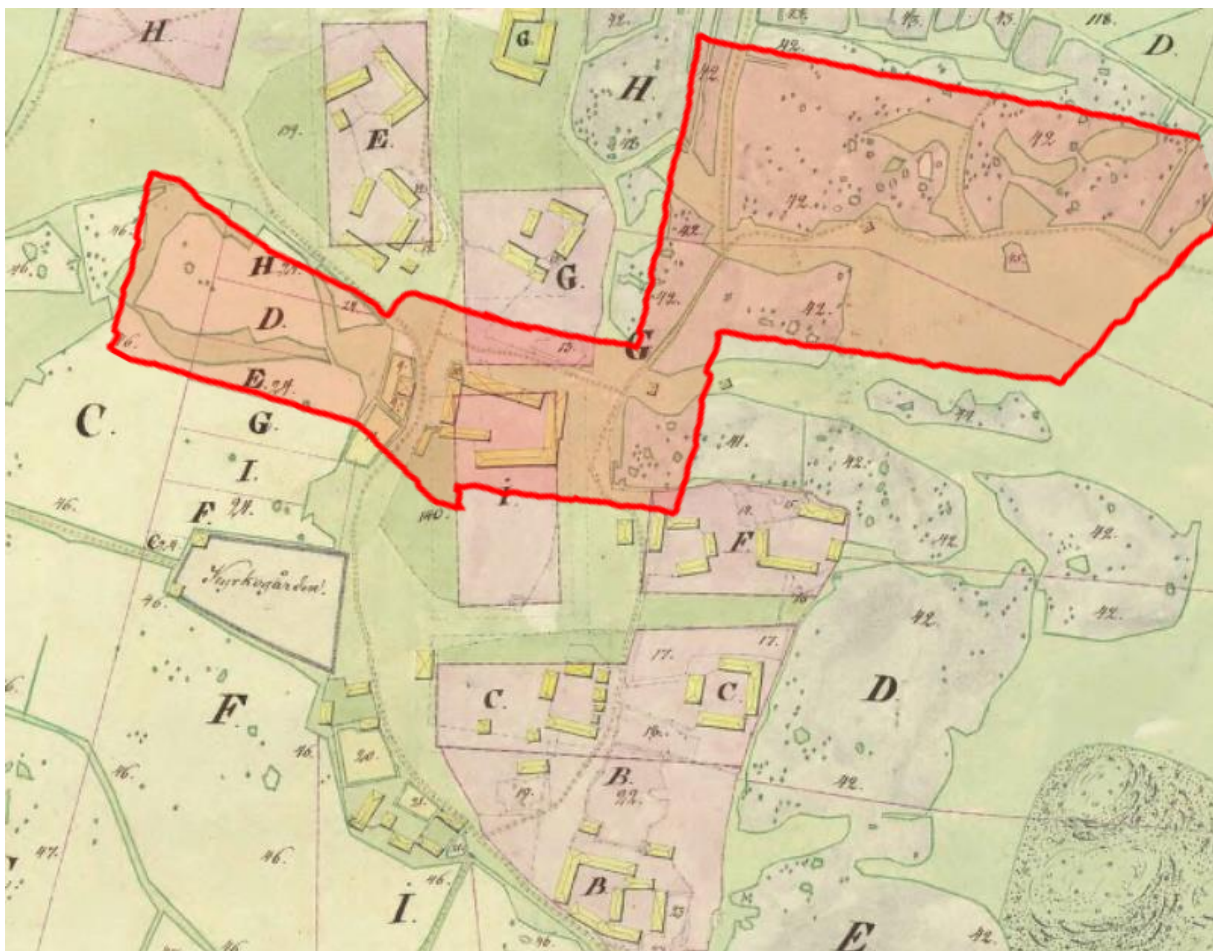
Österut, mitt emot skolbyggnaderna ligger bygdegården, en rödmålad träbyggnad uppförd 1952. Till denna hör numera en timrad, rödslammad loftbod som från början kommer från Oxnö by, troligen byggd under slutet av 1700-talet. En timrad, rödslammad visthusbod som ursprungligen stod på skolgården hör nu även den till bygdegården och är placerad i hörnet av tomten.

Längre norrut längs Gotövägen ligger fastigheten Hvilan, ett timrat bostadshus klätt i gulmålad locklistpanel, som uppfördes som fattigstuga på 1890-talet och därefter även

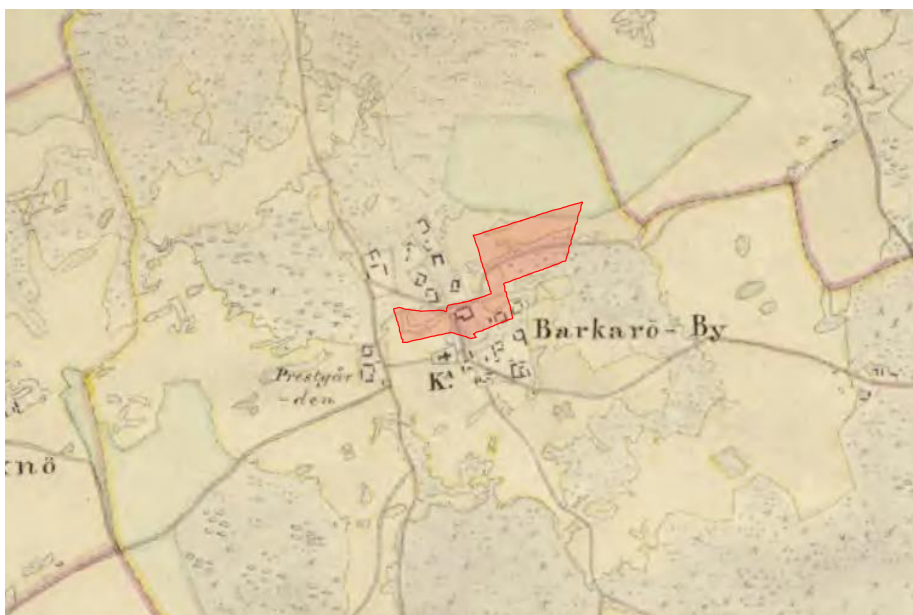
fungerat som handelsbod. Snett mittemot ligger baptistkapellet Betel, byggt 1927, med rödmålad, liggande fasspontpanel och vita snickerier.



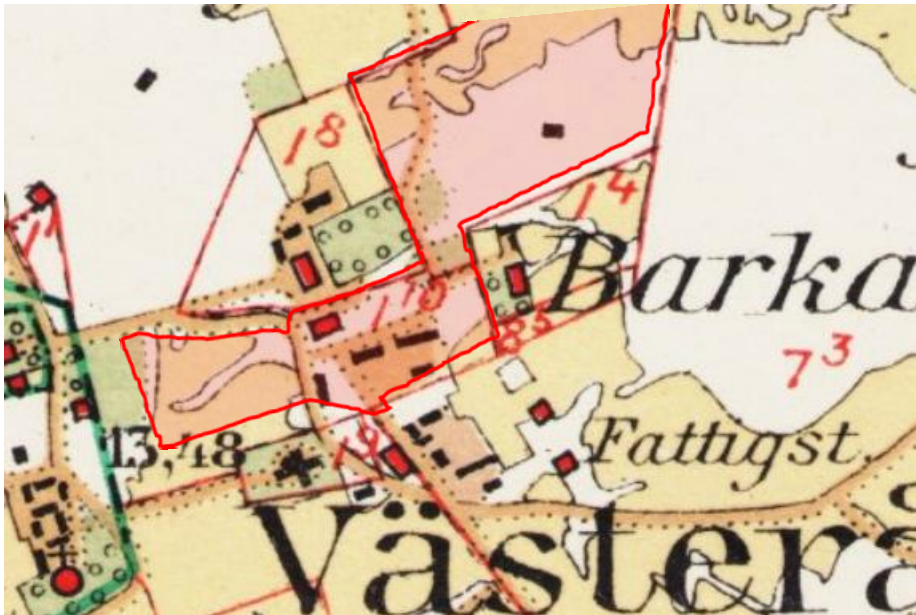
*Barkarö kyrkby 1691. Rödmarkerat område visar ungefärlig placering av aktuellt planförslag. Detalj av sockenkarta, geometrisk avmätning. Karta från lantmäteriets Historiska kartor.*



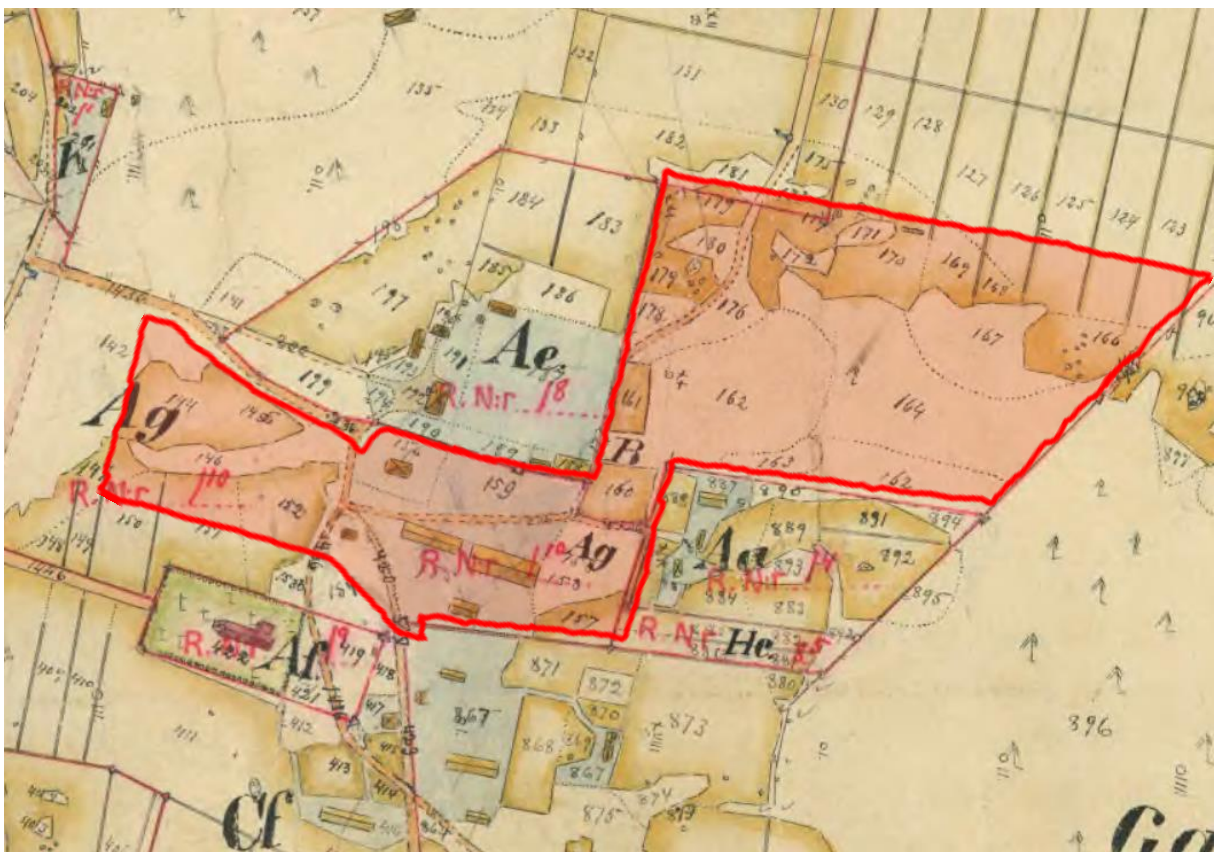
Karta över Västerås-Barkarö storskifte 1801 (detalj). Rödmarkerat område visar ungefärlig placering av aktuellt planförslag. Karta från lantmäteriets Historiska kartor.



Sockenkartan över Barkarö från 1851. Rödmarkerat område visar ungefärlig placering av aktuellt planförslag. Karta från lantmäteriets Historiska kartor.



Detalj ur häradsekonomska kartan 1907. Rödmarkerat område visar ungefärlig placering av aktuellt planförslag. Karta från lantmäteriets Historiska kartor.



Karta över laga skifte 1907–1908. Rödmarkerat område visar ungefärlig placering av aktuellt planförslag. Karta från lantmäteriets Historiska kartor.

# BESKRIVNING

## **Kyrkbyn**

Barkarö kyrkby ligger öster om kyrkan och sträcker sig från Ruavägen i söder till handelsträdgården och skogspartiet i norr. Västerut når bebyggelsen till skogspartiet Hällrike vars ås bildar en naturlig gräns. Österut delar Ruavägen byn från kyrkan. Till den historiska byn kan även prästgården (idag församlingshem) och den äldre skolbyggnaden räknas, även om dessa ligger väster om kyrkan och inte heller ingår i denna utredning.

Marken är mestadels platt, men karaktäriseras av åsen som löper från skogspartiet och bakom ladugården vid Barkarö gård. Den gör att det där bildas en sluttning ner mot grusvägen och vidare ner mot handelsträdgården. Från ladugården och Barkarö gård lutar marken svagt ner mot kyrkängen.

## **Bebyggelsen i området**

De flesta äldre byggnader i området blev egna fastigheter efter laga skiftet 1911 då f.d. Barkarö gård (nuvarande handelsträdgården) styckades. Sedan dess har nya fastigheter och byggnader tillkommit.



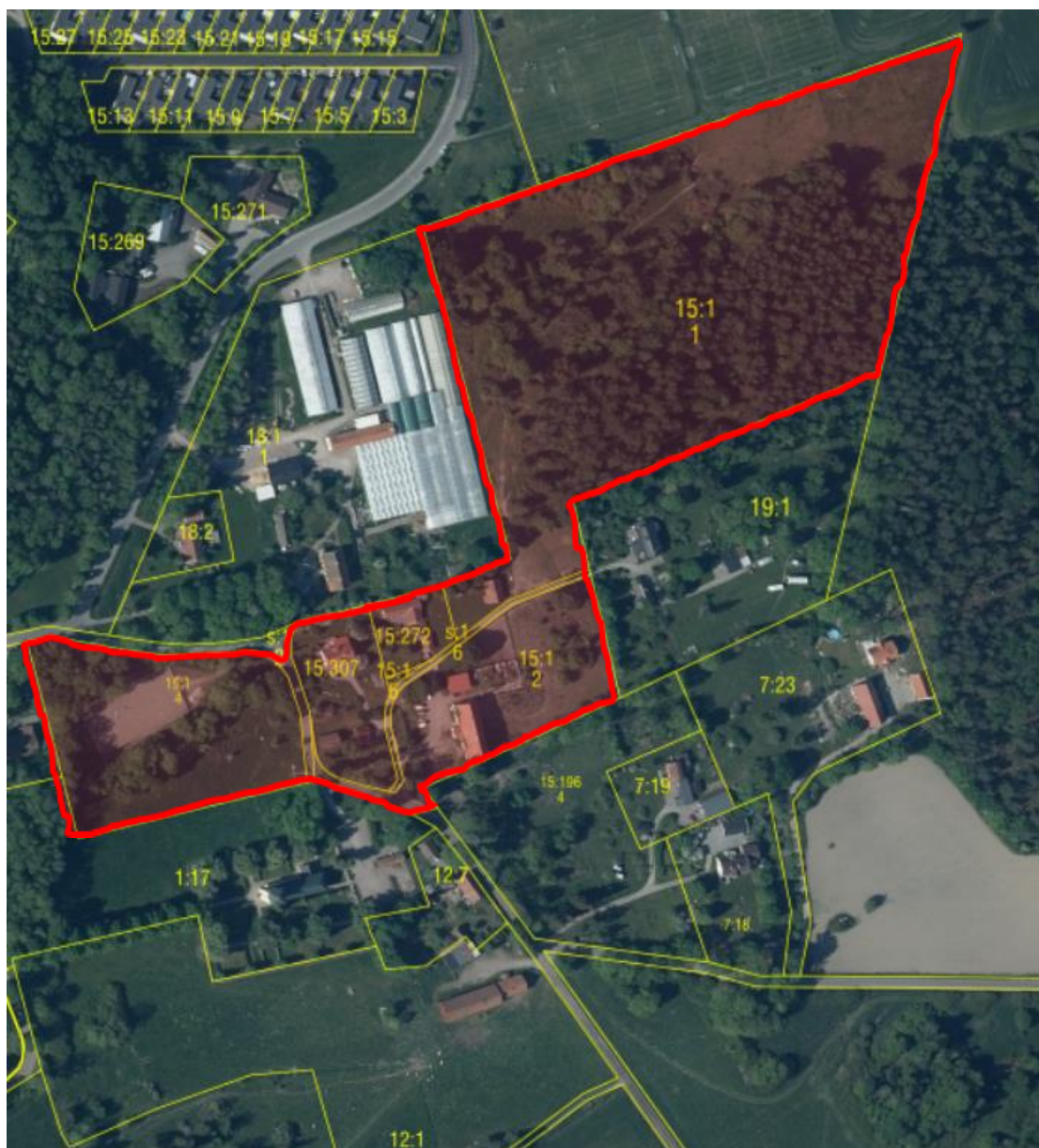
*Magasinet vid Barkarö gård, vid Ruavägen. Bild-ID: vlm-kmvcm-0108*

## **Egenskaper och särdrag**

Bebyggelsestrukturen med glest placerade bostadshus och tillhörande ekonomibyggnader på tomter av olika storlek är till stora delar bevarad även om byggnaderna har bytts ut över tid. Bebyggelsen karaktäriseras av traditionella bebyggelsestilar med rödmålade ekonomibyggnader. Mangårdsbyggnaderna kan också vara rödmålade, men även andra kulörer förekommer som gult, vitt och grått. De flesta av dessa är i en och en halv våning, har tegelklädda sadeltak, stående träpanel, och spröjsade tvåluftsfönster. Ekonomibyggnaderna är i olika storlekar beroende på vilket ändamål de uppförts för. Några är delvis uppförda i stenmaterial och har tak klädda med plåt.

Vissa fastigheter kan knytas till en agrar byggnadstradition medan andra är mer av villakarakter.

För mer specifik information om bebyggelsen på fastigheter i utredningsområdet, se bilaga.



*Fastigheter inom planområdet och i utredningsområdet. Ortofoto över Barkarö kyrkby.*

## **Kyrkängen**

Delområdet på andra sidan Ruavägen består till största del av obebyggd mark. Den norra delen är mer trädbevuxen och här finns idag även en paddock med tillhörande skjul. Västerut avgränsas den av tomten mot bygdegården och i norr och öster av den gamla byvägen. Den

södra delen avgränsas mitt i ängen då en del av denna tillhör kyrkan (se fastighetskarta ovan). Ängen används idag som betesmark.

### ***Skogspartiet***

Den nordöstra delen av planförslaget är också den största. Idag är området i det närmaste helt skogbevuxet. Växtligheten är inte noggrant inventerad, men tycks mest bestå av barrträd, främst gran, men även en hel del lärkträd är planterade här. Även en del lövträd förekommer. I området finns också, som tidigare nämnts, ett antal fornlämningar.



# KULTURVÄRDEN

## *Kulturhistorisk värdering*

### **Kyrkbyn**

Barkarö kyrkby utgör en flerhundraårig bymiljö med höga kulturhistoriska värden. Gårdarna har legat på ungefär samma ställen som de gör idag även om husen kan vara byggda under olika tider. Byn har genom sin långa existens höga *traditions-* och *kontinuitetsvärden*. Bystrukturen med utspridda gårdar och tillhörande ekonomibyggnader tillför höga *miljöskapande värden* och flera av dem har flera släktled bakom sig vilket även ger *identitetsvärden*.

Vägen genom byn, Ruavägen med sin vindlande sträckning genom kyrkbyn, finns med på kartan från 1691, men troligtvis är mycket äldre än så. Dess smala, slingrande stråk genom byn inbäddad i grönska och äldre vallar ger den höga *miljöskapande värden* och genom sin ålder, oförändrade sträckning och fortsatta användning får den även *kontinuitets-* och *traditionsvärden*.

### **Kyrkängen**

Marken med den avdelande ändmoränen har höga *miljöskapande värden*. Delen där dagens paddock med tillhörande skjul och bås har förändrats, men den södra delen mot kyrkan har kvar sin användning som ängs- och betesmark sedan många hundra år och är en omistlig del av Barkarö kyrkby.

### **Skogspartiet**

Skogspartiet har vissa *miljöskapande värden* genom sin placering i en kil mot de plana omgivande markområdena. Den skapar en fond mot byn från flera håll. I området finns spår av bebyggelse i form av fornlämningar vilket kan ge ett visst *traditionsvärde*. Skogsavsnittet hänger ihop med ett större skogsparti, Hällrike som har fler äldre fornlämningar.

### **Byggnader**

Flera av byggnaderna i området är kraftigt förändrade eller relativt nybyggda vilket gör att de inte har höga kulturvärden. En byggnadsinventering gjordes 1977–1979 och i den pekades några byggnader i Barkarö ut som kulturhistoriskt värdefulla. Bland dem fanns **magasinet vid Barkarö gård** (15:307), **herrgårdsbyggnaden** (18:1) och **boden vid handelsträdgården** (18:1) samt **kyrkan** (1:17). Magasinet har förändrats något under senare tid, men har fortfarande genom sin typiska utformning, kvalitet i material och ålder (troligt 1850-tal) *byggnadshistoriska värden* och genom sin placering vid Ruavägen *miljöskapande värden*. Herrgårdsbyggnaden, som uppfördes under mitten av 1800-talet, är till sitt yttre välbevarad vilket ger den ett *byggnadshistoriskt värde*. Den ligger lätt skymd nära Ruavägen med infart från Barkarö byväg kantad av allé. Placeringen ger den höga *miljöskapande värden* och den har även *traditionsvärden* både genom sin funktion som herrgård och genom sin nuvarande funktion som bostadshus av handelsträdgårdens ägare. Den tillhörande boden kan vara byggd under senare delen av 1700-talet och stod alltså på platsen före herrgårdsbyggnadens tillkomst. Den har därmed ett högt *byggnadshistoriskt värde* samt viss *patina* genom de ursprungliga delarna som har spår av användning. Det hantverksmässiga utförandet ger den även ett förstärkande *kvalitetsvärde*. Kyrkans kulturhistoriska värde ligger främst i dess höga ålder (troligt 1150-tal) och dess spår av olika tiders byggnadstradition.

Några byggnader kan läggas till som kulturhistoriskt värdefulla, t ex **arbetarbostaden vid handelsträdgården** (18:1) som uppfördes omkring 1940. Den används fortfarande delvis som personalutrymme (dock ej bostad) och har ett relativt oförändrat utseende. Här finns därmed både *byggnadshistoriska* och *socialhistoriska värden*. Vid **Norrbo** (19:1) ligger det tidigare bostadshuset kvar (ett nytt byggdes i slutet av 1960-talet), dock i relativt nedgånget skick. Här bodde bland annat ortens skomakare vid början av 1900-talet och huset är troligen uppfört under andra delen av 1800-talet. Det har *byggnadshistoriska* och *miljöskapande värden*.

Bostadshuset vid dagens **Barkarö gård** (15:307) är mycket förändrat sedan fastigheten inköptes 1895. Det var då arbetarbostad och även om denna funktion sedan länge är borta finns ett visst *socialhistoriskt värde*. Detsamma gäller för den f.d. **vävstugan vid Barkarö gård** (15:272) som numera är bostadshus och kraftigt ombyggt. Den befintliga **ladugården/stallet vid Barkarö gård** (15:1) har genom sin imponerande höjd och placering nära byvägen *miljöskapande värden*. Den visar även på områdets historiska funktion som jordbruksområde vilket ger ett visst *traditionsvärde*.

**Ladan söder om Johanneslund** (12:1) har genom sitt läge vid korsningen ett *miljöskapande värde* vilket förstärks genom dess hantverksmässiga utförandet som tillför ett *kvalitetsvärde*. Gården **Karlshem** (7:18) är delvis förändrad, men har ett visst *byggnadshistoriskt värde*. Bostadshuset är uppfört omkring 1912 efter ritningar av en ingenjör Slagbrand.<sup>8</sup> På gården finns även ett f.d. brygghus, idag använt som fähus. Tidigare hörde även Lilla Karlshem (7:19) till gården vilket då fungerade som bagarstuga. Denna del är dock numera riven.

Fastigheterna Barkaröby 15:1 (Barkarö gård), 15:307 samt 15:272 berörs direkt av planförslaget eftersom de ligger inom planområdet. Fastigheterna Barkaröby 1:17 (kyrkan), 19:1, 7:23, 7:19, 7:18, 12:1, 12:7, 18:1 (handelsträdgården) samt 18:2 berörs indirekt då de ligger strax utanför planområdet.

## Övriga värden

En ortsdialog har gjorts av Västerås stadsbyggnadsförvaltning inför ny planläggning i Barkarö.<sup>9</sup> I denna påvisas att kyrkbyn och dess omgivningar är en omtyckt plats för Barkarös invånare att vistas i, främst på grund av dess rofylldhet och grönska. Byns kulturmiljö får därmed ett högt därmed ett högt *socialt värde*. Här kommer även estetiska aspekter in då idyllen i kyrkbyn ofta framhålls som en stor tillgång. Det *estetiska värdet* för Barkarö kyrkby ur upplevelsesynpunkt blir därmed också högt. I dialogen understryks också att de sociala och estetiska aspekterna gör att invånarna trivs och vill bo kvar vilket också ger Barkarö kyrkby ett *ekonomiskt värde*.

---

<sup>8</sup> Gunnarsson, Kjell (red.), *Boken om Barkarö: axplock ur socknens historia*, Hembygdsföreningen Barkarö sockengille, Västerås, 2008, s. 104

<sup>9</sup> Ortsdialog hämtad från Västerås stads hemsida: <https://www.vasteras.se/bygga-bo-och-miljo/kommunenplanarbete/planprogram-ortsanalyser-och-ovriga-utredningar/ortsdialog-for-barkaro.html>

# KONSEKVENSBESKRIVNING

## **Bedömningsgrader för konsekvensanalys**

De antikvariska bedömningarna som används för konsekvensanalys är:

*- Stor negativ påverkan som uppstår när påverkan sker i byggnad eller kulturmiljö med höga bevarandevärden. Kulturmiljöns värden går irreversibelt förlorade.*

*- Medelstora negativa konsekvenser som uppstår när viktiga värdebärare och samband eller strukturer påverkas påtagligt.*

*Liten eller ingen konsekvens när åtgärder inte förändrar kulturmiljövärdena i någon större utsträckning.*

*+ Medelstora positiva effekter som uppstår när åtgärder understödjer samband eller strukturer.*

*+ Stora positiva effekter som uppstår när åtgärder understödjer samband eller strukturer. Kulturmiljöns värden förbättras påtagligt.*

## **Planområdet - Påverkan på kulturmiljön**

### **Förslag på byggnation - Barkaröby 15:1, skogspartiet**

Stadsvillor (flervåningshus), 4 vån ca 12 m höga

*- Medelstora negativa konsekvenser – kan synas i siktlinjen söderifrån om all vegetation avverkas, – är ett helt nytt inslag i bebyggelsemiljön som för tankarna till staden.*

Miljöskapande värden kan påverkas.

*Liten eller ingen konsekvens – byggnaderna på fyra våningar ligger längst bort i nordöst och kommer inte att verka störande från kyrkbyn.*

Stadsvillor, 3 vån, ca 10 m höga

*- Medelstora negativa konsekvenser – kan synas i siktlinjen om all vegetation avverkas, – är ett helt nytt inslag i bebyggelsemiljön som för tankarna till staden. Miljöskapande värden kan påverkas.*

*-Liten eller ingen konsekvens* – de byggnader som ligger mot handelsträdgården påverkar inte bebyggelsen i någon högre grad då herrgårdsbyggnaden ligger på en höjd.

Villor 1, 5 vån, ca 4,5 m höga

*- Liten eller ingen konsekvens* – följer en tradition av villabebyggelse i området från 1960-talet och framåt, – blir inte synliga från kyrkbyn om viss vegetation behålls eller planteras.

Radhus 1 vån, ca 3 m höga

*- Liten eller ingen konsekvens* – följer en tradition av radhusbebyggelse i området från 1960-talet och framåt, – blir inte synliga från kyrkbyn.

### **Bedömning**

Skogspartiet är på det stora hela en tålig miljö där ingen bebyggelse finns idag. Höghus och tät bebyggelse är svårförenligt med en äldre bymiljö vilket ställer krav på placering. Marken sluttar svagt mot norr vilket gör att en stor del av bebyggelsen inte kommer att verka störande på resten av kyrkbyn. De högre husen kommer att synas från flera håll, därför är det nödvändigt att de högsta är diskret placerade som planeras, i den bakre delen mot skogen. Villorna och radhusen knyter an till 1960- och 2000-talets byggnadstradition i Barkarö vilket kan ses som positivt. Grönskan är också en viktig aspekt i en lantlig miljö. Området kräver att viss vegetation antingen behålls eller nyplanteras i gränsområdena, särskilt söder- och västerut.

### **Förslag på byggnation - Barkaröby 15:1, kyrkbyn**

Villor 3–4 st, 1, 5 vån, ca 4, 5 m höga

*- Medelstora negativa konsekvenser* – byggs samtidigt och i typisk villastruktur vilket inte följer kyrkbyns tradition av bebyggelsehistoria.

Miljöskapande värden och traditionsvärden påverkas.

*Liten eller ingen konsekvens/+ Medelstor positiv effekt* – byggnadsformen kan vara positiv om utseendet på byggnaderna smälter in i övrig bebyggelse samt om formen och topografin på tomten upplevs som naturlig.

Radhus 2 längor, 2 vån, ca 5,5–6 m höga

*Liten eller ingen konsekvens/+ Medelstor positiv effekt* – radhusen ersätter den befintliga ladugården/stallet och den tidigare logen, både i höjd och utseende vilket behåller det miljöskapande värdet till viss del även då det traditionsbärande värdet försvinner.

### ***Bedömning***

Kyrkbyn är en känslig och värdefull agrar bebyggelsemiljö, bland annat utpekad i bevarandeprogrammet *Västeråsbygden*, och kräver särskild hänsyn och omsorg. Det är av stor betydelse att den befintliga miljön förändras så lite som möjligt, att markförhållanden påverkas så lite som möjligt och att äldre vägpartier behålls i sin nuvarande form och utseende. De planerade radhusen kan ses som en positivt, miljöskapande tillägg.

### **Förslag på byggnation - Barkaröby 15:1, Kyrkängen**

Radhus 1,5 – 2 vån, ca 5,5 m höga

- *Medelstora negativa konsekvenser* – kan komma att skymma vyn mot kyrkan norrifrån.

Miljöskapande värden och traditionsvärden påverkas.

*Liten eller ingen konsekvens* – De norra husen hamnar i en del som idag redan är till viss del exploaterad (med paddocken).

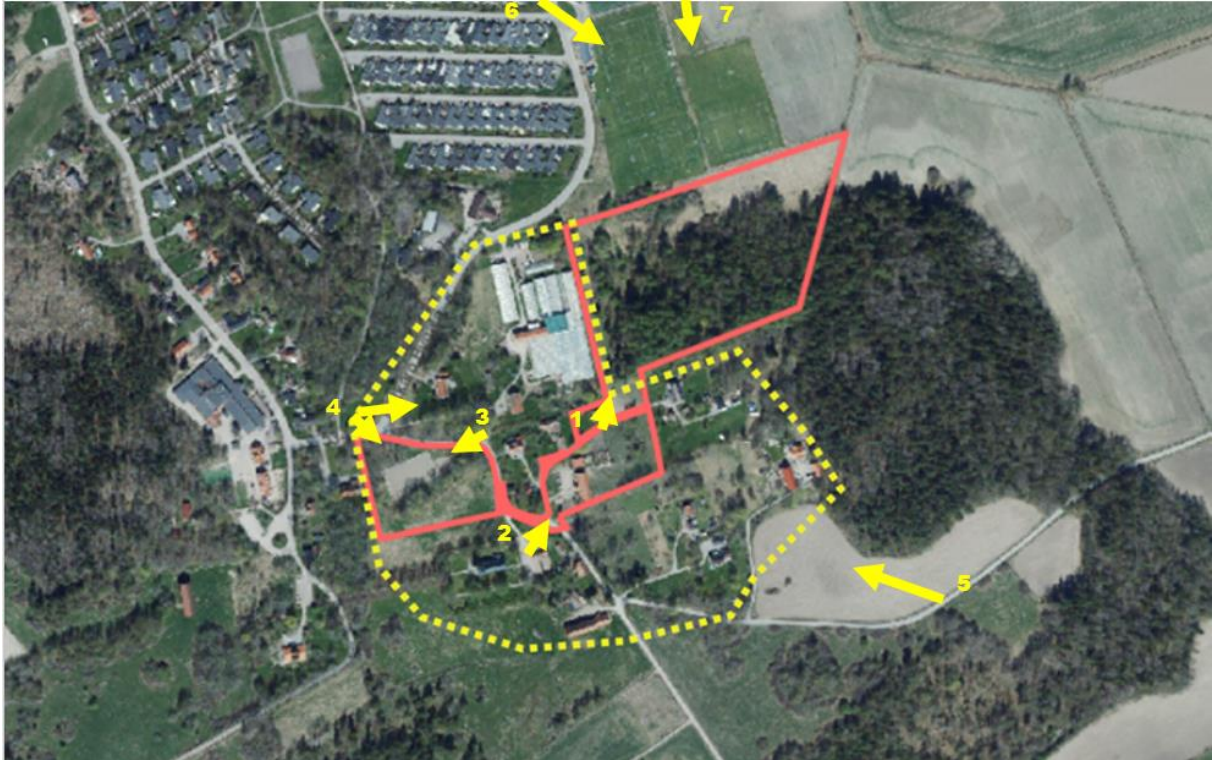
+ *Medelstora positiva effekter* – båda längorna följer vägen vilket kan vara miljöskapande.

### ***Bedömning***

Kyrkängen har historiskt främst fungerat som åker- eller betesmark. Den har varit väldigt lite bebyggd och namnet antyder närheten till kyrkan. Det finns därför en problematik i att sikten mot kyrkan till viss del blir skymd av de tillkommande radhuslängorna, särskilt på en plats där människor ofta passerar. På grund av kyrkans höga kulturhistoriska värde bland annat genom sin ålder och av att delområdet inte tidigare varit bebyggt med hus av denna typ bedöms det nuvarande förslaget som förvanskande, men bör kunna åtgärdas med relativt enkla medel.

## Siktpunkter – påverkan på kulturmiljön

Observationer från närmre och längre håll har gjorts för att undersöka hur kulturmiljön påverkas visuellt i och utanför närområdet.



*Barkarö kyrkby med planområde (rödmarkerat) och utredningsområde (gulprickat) samt pilar som visar siktpunkter. Bild från Wescon Miljökonsult AB. (Pilar tillagda i efterhand,)*

### Utsiktspunkt 1 - Grusvägen vid Barkarö gård mot nordöst



*Bild-ID: vlm-kmvm-0702*

Sikt punkten vid Barkarö gård mot nordöst ger en vy mot skogspartiet. Till höger om skogspartiet ligger Norrbo och i förgrunden en bod som planeras att rivas. En lönn står strax intill grusvägen. Till vänster vid bodens nuvarande läge planeras en villa och strax nedanför ännu en. Längst till vänster planeras stadsvillor på tre våningar (röd pil markerar ungefärligt område). Till höger planeras en högre radhuslänga (2 vån).

## Utsiktspunkt 2 - Kyrkogårdsparkeringen mot nordöst



*Bild-ID: vlm-kmvm-0243*

Från parkeringen vid kyrkan mot nordöst hamnar ladugården och bostadshuset vid Barkarö gård i siktlinjen. Ladugården planeras att ersättas med en radhuslänga av liknande form. Eftersom marken sluttar nedåt kommer inte de planerade villorna i kyrkbyn eller i skogspartiet att synas från denna punkt. De högre stadsvillorna kommer eventuellt att kunna anas (ungefärlig position markerad med röd pil).

**Utsiktspunkt 3, Ruavägens krök, västerut**



*Bild-ID: vlm-kmvm-0720*



*Bild-ID: vlm-kmvm-0116*



Ruavägen gör en skarp sväng mitt i byn och rakt västerut ligger kyrkängen med sin nuvarande paddock. Här finns även några mindre tillhörande byggnader. Tre radhuslängor på 1½ våning planeras ligga här, en bit indragna från vägen. Ändmoränen förblir orörd. (Schematiska bilder för att markera byggnadernas ungefärliga placering.)

#### **Utsiktspunkt 4 - Höjden vid korsningen Ruavägen/Barkarö bygata, österut och sydösterut**



*Bild-ID: vlm-kmvcn-07341*

#### **4 a**

Vid den lilla höjden vid korsningen Ruavägen/Barkarö bygata passerar många av Barkarös invånare då det, förutom bilvägen, även finns ett gångstråk här. Med utblick västerut hamnar handelsträdgården med herrgårdsbyggnaden i fokus i siktlinjen. Skogspartiet bakom är synligt (röd pil) och till vänster om herrgården planeras tre stadsvillor på tre våningar. Resterande byggnation i skogspartiet tros inte bli synlig från denna punkt då marken sluttar bakom handelsträdgården.



*Bild-ID: vlm-kmvcv-0740*

#### **4 b**

Från höjden ges även en vy genom kyrkängen mot Barkarö kyrka. Radhuslängor planeras där paddocken ligger, i linje med vägen och med ändmoränen. Figurerna visar schematiskt hur de två närmaste längornas ungefärliga placering skulle bli. Risk finns för att kyrkan skymms från denna punkt.

#### **Utsiktspunkt 5 - Ruavägen mot Västerås, nordvästerut**



*Bild-ID: vlm-kmvcv-0787*

När en kommer med bil österifrån på Ruavägen är gården Karlshem och fastigheten bredvid det första en ser av Barkarö. Lilla Karlshem anas i mitten. Här är marken platt och till höger i bild syns skogspartiet tydligt (röd pil). Om träden avverkas blir ny byggnation tydligt synlig från denna punkt, både lägre villor och högre våningshus. Även den ena av radhuslängorna på två våningar i kyrkbyn skulle eventuellt kunna anas härifrån (ungefärlig position markerad med blå pil).

### **Utsiktspunkt 6 - Mittre delen av kedjehusområdet, sydösterut**



*Bild-ID: vlm-kmvcm-0248*

Kedjehusområdet, byggt 1968, ligger utanför utredningsområdet, men siktpunkten berör ändå flera av Barkarös invånare. Från en grönyta i mitten av det stora bostadsområdet syns skogspartiet över hustaken. Flera av träden är över 20 m höga och de högsta planerade husen kommer troligen inte att övergå 13 m. Från denna punkt kommer de därmed inte märkas särskilt.

## Utsiktspunkt 7 - Bostadsområdet rakt norr om skogspartiet, söderut



Bild-ID: vlm-kmvcm-0256

Det relativt nya bostadsområdet norr om skogspartiet och mittemot kedjehusområdet ligger på plan mark med fri sikt mot skogspartiet. Denna vy är den mest oskyddade av de utvalda sikt punkterna. Både radhus, parhus och stadsvillor skulle bli synliga härifrån.

### Bedömning – siktlinjer

Efter gjorda observationer ur olika väderstreck mot området där ny bebyggelse planeras konstateras att skogspartiet och kyrkängen är de delområden som skulle påverkas mest då det inte finns någon egentlig bebyggelse där i nuläget.

Vyn från Ruavägen (utsiktspunkt 5) påverkas mest ur kulturmiljösynpunkt då de moderna husen inte smälter in i den traditionella bymiljön. Vyn från det moderna bostadsområdet i norra Barkarö skulle kunna upplevas som positiv då den typen av bebyggelse kan anknytas formmässigt till den planerade.

Från siktpunkten mot kyrkängen från höjden vid korsningen Ruavägen/Barkarö bygata mot kyrkan (utsiktspunkt 4 b) kan kyrkan komma att skymmas. Det innebär att den skymms även från själva vägen där flera invånare ofta passerar. Miljöskapande värden och kontinuitetsvärden påverkas.

I kyrkbyn bedöms minst risk för att kulturvärden påverkas siktmässigt. Villorna kommer inte att synas från vägen eller kyrkoparkeringen, men radhuslängorna blir dock synliga. Det bedöms dock inte förekomma någon förvanskning då de föreslås ha en liknande siluett och ett läge som motsvarar den befintliga ladugården/stallet.

# REKOMMENDATIONER

## **Samlad rekommendation**

Det planerade förslaget för nybyggnation på fastigheten Barkaröby 15:1 bedöms påverka Barkarö kyrkbys kulturmiljö i viss mån, främst genom att siktlinjen mot kyrkan bryts från norr. Detta kan åtgärdas genom att sänka byggnadshöjden alternativt att göra öppningen mellan radhuslängorna bredare för att ge en friare vy. I övrigt bedöms inte planförslaget inverka förvanskande på kulturmiljön även om varsamhet vad gäller markförhållanden och utformning av ny bebyggelse ska iakttas. Skyddsbestämmelser och varsamhetsregler för bymiljön och dess kulturhistoriska byggnader bör skrivas in i detaljplanen.

## **Bebyggelse**

Byggnader bör anpassas efter den befintliga bebyggelsen i utformning och gestaltning. För de byggnader som planeras i kyrkbyn och på kyrkängen gäller *fasader och fönster i trä, sadeltak med rött lertegel och en byggnadshöjd på 1½ våning*. För byggnader i skogspartiet kan andra fasadmaterial som tegel och puts godkännas på de delområden som ligger norrut då de anknyter till den moderna bebyggelsen i norra Barkarö.

## **Natur- och kulturmiljölandskap**

- Värdefulla vyer bör bibehållas och inte skymmas.
- Befintlig värdefull vegetation och karaktärsskapande träd bör bevaras i den mån det är möjligt.
- Vid ny bebyggelse bör utfyllnad av mark och sprängning av berg i landskapet inte tillåtas.
- I skogspartiet bör träd och annan vegetation behållas eller planteras söderut för att bibehålla grönska och för att undvika ett alltför stadsliknande landskap
- Kyrkängens södra del kan bli ängsvall med artrika växter alt slätteräng för att bibehålla miljöskapande värden, traditions- och kontinuitetsvärden samt estetiska värden.

## **Vägar**

- Ruavägen har höga miljöskapande värden och bör bibehållas i sin nuvarande form.
- Grusvägen som sträcker sig österut genom den befintliga och planerade bebyggelsen vid Barkarö gård bör bevaras i sin nuvarande form-

## **Fornlämningar**

Lämningarna är värdefulla spår efter människor som levt och verkat i byn i äldre tider och förmedlar kunskap om ortens historia och utveckling. Fornlämningarna är få i Barkarö och bör bevaras synliga. Ny bebyggelse bör inte uppföras så att den hindrar allmänhetens tillgänglighet till fornlämningar.

Fornlämningar är skyddade enligt kulturmiljölagens 2 kap.

# LITTERATUR OCH KÄLLOR

## **Tryckta källor**

Västmanlands läns museum, *Kulturhistorisk byggnadsinventering i Västerås kommun. Västerås-Barkarö socken*, Kommunen, Västerås, 1979

Gunnarsson, Kjell (red.), *Boken om Barkarö: axplock ur socknens historia*, Hembygdsföreningen Barkarö sockengille, Västerås, 2008

Kilström, Bengt Ingmar, 1922–2006. - *Västerås-Barkarö kyrka* / Bengt Ingmar Kilström. – 1983

*Västeråsbygden: ett program för kulturminnesvård*. D. 1, Sockenvis beskrivning över kulturminnen, Kulturnämnden, Västerås, 1987

## **Elektroniska källor**

Ortsdialog Barkarö augusti 2018, Västerås stad: <https://www.vasteras.se/bygga-bo-och-miljo/kommunens-planarbete/planprogram-ortsanalyser-och-ovriga-utredningar/ortsdialog-for-barkaro.html>

Plattform Kulturhistorisk värdering och urval: <http://samla.raa.se/xmlui/handle/raa/8235>

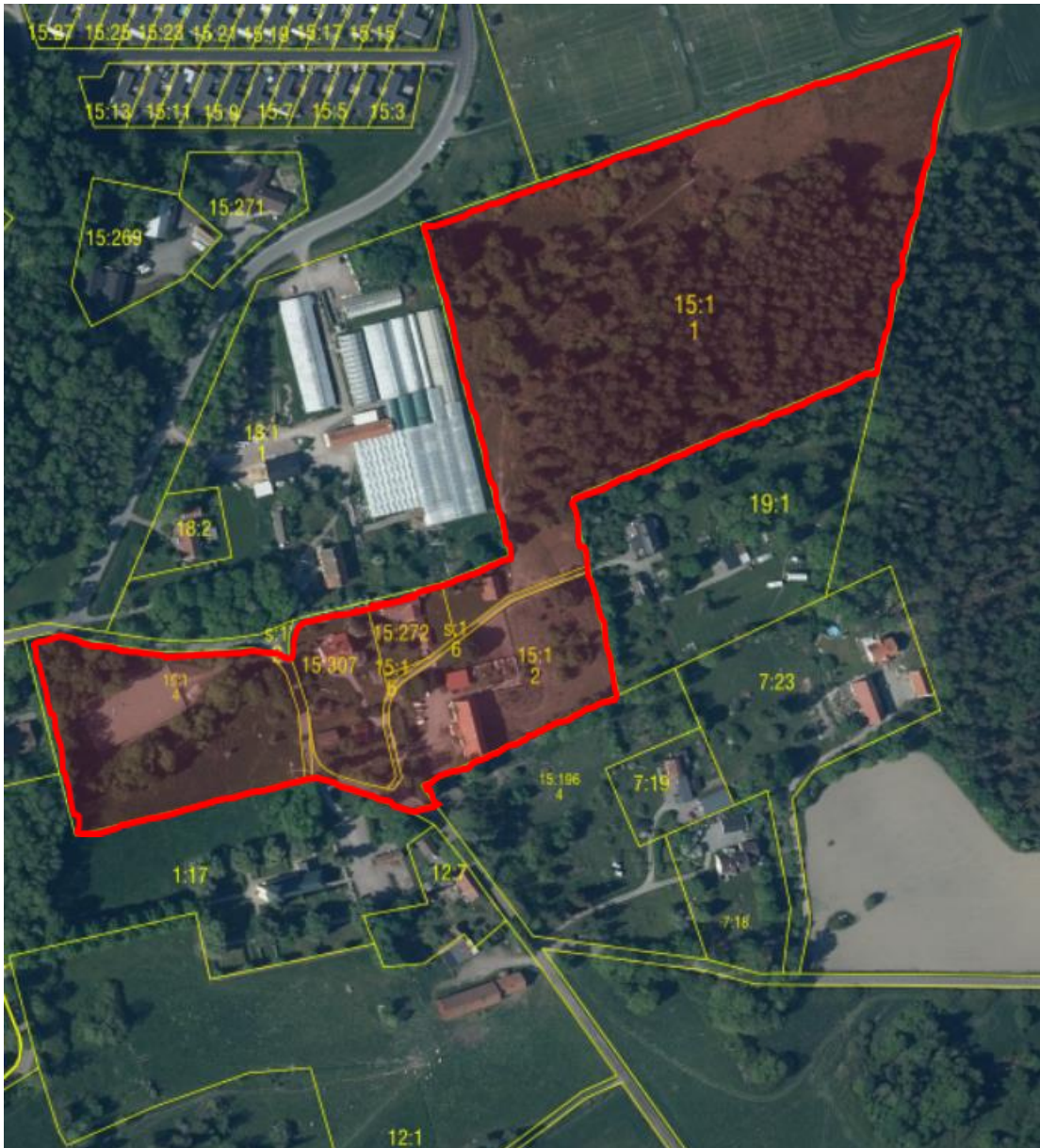
## **Arkiv**

Västerås stadsarkiv.

Västmanlands läns museums arkiv

# BILAGA 1

Ett urval av byggnader på fastigheterna inom planområdet och utredningsområdet.



*Barkarö kyrkby. Ortofoto med fastighetsindelning.*

### **Magasin vid Barkarö gård**

Fastighet: Barkaröby 15:307

Objekt: Ekonomibygnad

Byggnadsmaterial: Trä

Antal våningar: 1½

Ålder: Troligt 1850-tal

Skick: Gott

Byggnadskonstruktion: Timmer

Fasad: Liggande timmer

Takmaterial: 1-kupigt lertegel

Takkonstruktion: Sadeltak

Kulturhistoriskt värde: Byggnadshistoriskt och miljöskapande värde

Särskilt värdefull byggnad: Ja

Kommentar: Något förändrad under senare tid



### **Barkarö gård, bostadshus**

Fastighet: Barkaröby 15:307

Objekt: Bostadshus

Byggnadsmaterial: Trä

Antal våningar: 1½

Ålder: ca

Skick: Gott

Byggnadskonstruktion:

Fasad: Vitmålad locklistpanel

Takmaterial: 2-kupigt lertegel

Takkonstruktion: Sadeltak

Kulturhistoriskt värde: Visst socialhistoriskt värde

Särskilt värdefull byggnad: Nej

Kommentar: Tidigare arbetarbostad.  
Kraftigt ombyggt.





### **Ladugård/stall vid Barkarö gård**

Fastighet: Barkaröby 15:1

Objekt: Ekonomibygnad

Byggnadsmaterial: Betongsten/trä

Antal våningar: 2

Ålder: ca 1940

Skick: Gott

Byggnadskonstruktion:  
murverk/stolpverk

Fasad: Putsad, vitmålad betongsten/slät  
rödslammad panel

Takmaterial: 2-kupigt lertegel

Takkonstruktion: Sadeltak

Kulturhistoriskt värde: Miljöskapande  
värde

Särskilt värdefull byggnad: Nej

Kommentar: Planeras att rivs.



### **Bod**

Fastighet: Barkaröby 15:1

Objekt: Bod

Byggnadsmaterial: Trä

Antal våningar: 1

Ålder: Ca 2010?

Skick: Gott

Byggnadskonstruktion: Stolpverk

Fasad: Slät panel

Takmaterial:

Takkonstruktion: Sadeltak

Kulturhistoriskt värde: -

Särskilt värdefull byggnad: Nej

Kommentar: Planeras att rivs



### **F.d. vävstugan**

Fastighet: Barkaröby 15:272

Objekt: Bostadshus

Byggnadsmaterial: Trä

Antal våningar: 1

Ålder: Ca 1940

Skick: Gott

Byggnadskonstruktion: Timmer

Fasad: Stående rödmålad fasspontpanel

Takmaterial: 2-kupigt lertegel

Takkonstruktion: Sadeltak

Kulturhistoriskt värde: Visst  
socialhistoriskt värde

Särskilt värdefull byggnad: Nej

Kommentar: Om- och tillbyggt



### **Vedbod Barkarö gård**

Fastighet: Barkaröby 15:1

Objekt: Ekonomibyggnad

Byggnadsmaterial: Trä

Antal våningar: 1½

Ålder: Ca 1930

Skick: Gott

Byggnadskonstruktion: Stolpverk

Fasad: Stående rödslammad slät panel

Takmaterial: 2-kupigt lertegel

Takkonstruktion: Sadeltak

Kulturhistoriskt värde: -

Särskilt värdefull byggnad: Nej

Kommentar: Småspröjsade ursprungliga  
fönster



## **Handelsträdgården, herrgårdsbyggnaden**

Fastighet: Barkaröby 18:1

Objekt: Bostadshus

Byggnadsmaterial: Trä, puts

Antal våningar: 1½, soutteräng

Ålder: ca 1850

Skick: Gott

Byggnadskonstruktion: Timmerstomme

Fasad: Gul spritputs

Takmaterial: 2-kupigt tegel

Takkonstruktion: Sadeltak

Kulturhistoriskt värde: Byggnadshistoriskt  
och miljöskapande värde

Särskilt värdefull byggnad: Ja

Kommentar:

Viktiga karaktärsdrag: Grund i natursten



## **Bod, handelsträdgården**

Fastighet: Barkaröby 18:1

Objekt: Bod

Byggnadsmaterial: Trä

Antal våningar: 1

Ålder: Ca 1750 enl källa

Skick: Relativt gott

Byggnadskonstruktion: Timmer

Fasad: Liggande timmer

Takmaterial: 1-kupigt lertegel

Takkonstruktion: Sadeltak

Kulturhistoriskt värde: Byggnadshistoriskt och  
miljöskapande värde

Särskilt värdefull byggnad: Ja

Kommentar: Något bristande underhåll; grund  
i natursten



### **F.d. arbetarbostäder, handelsträdgården**

Fastighet: Barkaröby 18:1

Objekt: Bostadslänga, idag personalutrymmen

Byggnadsmaterial: Trä och murverk

Antal våningar: 2

Ålder: Ca 1940

Skick: Gott

Byggnadskonstruktion: Murverk i bottenplan

Fasad: Stående locklistpanel

Takmaterial: 2-kupigt lertegel

Takkonstruktion: Sadeltak

Kulturhistoriskt värde: Byggnadshistoriskt, socialhistoriskt och miljöskapande värde

Särskilt värdefull byggnad: Ja



### **Bostadshus 1990-tal, handelsträdgården**

Fastighet: Barkaröby 18:2

Objekt: Bostadshus

Byggnadsmaterial: Trä

Antal våningar: 1

Ålder: 1990-tal (Byggt efter 1987)

Skick: Gott

Byggnadskonstruktion:

Fasad: Omvänd lockpanel

Takmaterial: 2-kupigt lertegel

Takkonstruktion: Sadeltak med mindre frontespis över veranda

Kulturhistoriskt värde: Nej

Särskilt värdefull byggnad: Nej



### **Barkarö kyrka**

Fastighet: Barkaröby 1:17

Objekt: Kyrkobyggnad

Byggnadsmaterial: Sten/tegel

Antal våningar:

Ålder: Troligen 1150-tal

Skick: Gott

Byggnadskonstruktion: Murverk

Fasad: Spritputs

Takmaterial: Kopparplåt

Takkonstruktion: Sadeltak

Kulturhistoriskt värde: Byggnadshistoriskt-  
och arkitekturhistoriskt värde,  
kontinuitetsvärde

Särskilt värdefull byggnad: Ja



### **Johanneslund**

Fastighet: Barkaröby 12:7

Objekt: Bostadshus

Byggnadsmaterial: Trä

Antal våningar: 1½

Ålder: Ca 1890

Skick: Gott

Byggnadskonstruktion: Timmerstomme

Fasad: Stående fasspontpanel

Takmaterial: 2-kupigt tegel

Takkonstruktion: Sadeltak

Kulturhistoriskt värde: Miljöskapande värde

Särskilt värdefull byggnad: Nej

Kommentar: Kraftigt ombyggt



### **Norrbo, äldre bostadshus**

Fastighet: Barkaröby 19:1

Objekt: Bostadshus

Byggnadsmaterial: Trä

Antal våningar: 1½

Ålder: Troligen senare delen av 1800-talet

Skick: Nedgången

Byggnadskonstruktion:

Fasad: Rödslammad stående locklistpanel

Takmaterial: 2-kupigt lertegel

Takkonstruktion: Sadeltak

Kulturhistoriskt värde: Visst  
byggnadshistoriskt värde

Särskilt värdefull byggnad: Nej



### **Norrbo, yngre bostadshus**

Fastighet: Barkaröby 19:1

Objekt: Bostadshus

Byggnadsmaterial: Trä

Antal våningar: 1½

Ålder: Ca 1968–1969

Skick: Gott

Byggnadskonstruktion:

Fasad: Stående rödslammad lockpanel

Takmaterial:

Takkonstruktion:

Kulturhistoriskt värde: -

Särskilt värdefull byggnad: Nej



## **Karlshem**

Fastighet: Barkaröby 7:18

Objekt: Bostadshus

Byggnadsmaterial: Trä

Antal våningar: 1½

Ålder: Troligen 1912

Skick: Gott

Byggnadskonstruktion:

Fasad: Liggande gulmålad fasspontpanel

Takmaterial:

Takkonstruktion: Brutet sadeltak

Kulturhistoriskt värde: Visst  
byggnadshistoriskt värde

Särskilt värdefull byggnad: Nej

Kommentar: Ombyggt samt ej  
ursprunglig kulör



## **Lilla Karlshem**

Fastighet: Barkaröby 7:19

Objekt: Bostadshus

Byggnadsmaterial: Trä

Antal våningar: 1½

Ålder: Ca 1900 el äldre

Skick: Gott

Byggnadskonstruktion: Timmerstomme

Fasad: Stående lockpanel

Takmaterial: 2-kupigt lertegel

Takkonstruktion: Brutet sadeltak

Kulturhistoriskt värde: Visst miljöskapande  
värde

Särskilt värdefull byggnad: Nej

Kommentar: Hörde tidigare till gården  
Karlshem mittemot. En bagarstuga låg  
sammanbyggd med nuvarande bostadshus.



### **7:23**

Fastighet: Barkaröby 7:23

Objekt: Bostadshus

Byggnadsmaterial: Trä

Antal våningar: 2

Ålder: 2010-tal

Skick: Gott

Byggnadskonstruktion:

Fasad: Liggande gråmålad panel

Takmaterial: 2-kupigt lertegel

Takkonstruktion: Sadeltak med frontespis

Kulturhistoriskt värde: -

Särskilt värdefull byggnad: Nej

Kommentar: Högre än de flesta bostadshus i kyrkbyn



### **Ladugård vid 7:23**

Objekt: Ekonomibygnad

Byggnadsmaterial: Trä och ev murverk

Antal våningar: 2½

Ålder: Troligen 1900-talets mitt

Skick: Något nedgången

Byggnadskonstruktion: Ej utrett

Fasad: Stående rödslammad slät panel, ljust putsat nedre parti

Takmaterial: Korrugerad plåt

Takkonstruktion: Sadeltak

Kulturhistoriskt värde: Visst miljöskapande värde

Särskilt värdefull byggnad: Nej





## Lada bredvid Johanneslund

Objekt: Lada, loge

Byggnadsmaterial: Trä och murverk

Antal våningar: 1½

Ålder: Logen (främre) enl uppgift  
1950-tal, ladan troligtvis äldre

Skick: Gott

Byggnadskonstruktion: Timmer och  
murverk med natursten

Fasad: Rödslammat liggande timmer,  
murverk, rödslammad stående slät  
panel

Takmaterial: 2-kupigt lertegel

Takkonstruktion: Sadeltak

Kulturhistoriskt värde: Miljöskapande  
värde

Särskilt värdefull byggnad: Nej



## ADMINISTRATIVA UPPGIFTER

*Västmanlands läns museums dnr:* VLM 180106

*Fastighetsbeteckning:* Barkaröby 15:1

*Landskap:* Västmanland

*Län:* Västmanlands län

*Socken:* Västerås-Barkarö

*Kommun:* Västerås

*Ägare-beställare:* Fredrik och Jenny Wedelstam genom  
Wescon miljökonsult AB

*Antikvarisk sakkunnig:* Byggnadsantikvarie Christina Morén  
Västmanlands läns museum  
Karlsgatan 2  
722 14 VÄSTERÅS  
Tele: 021-39 32 22





– en del av Region Västmanland

Västmanlands läns museum, Karlsgatan 2, 722 14 VÄSTERÅS  
Tele: 021-39 32 22 · E-post: [lansmuseet@regionvastmanland.se](mailto:lansmuseet@regionvastmanland.se)  
Hemsida: [www.vastmanlandslansmuseum.se](http://www.vastmanlandslansmuseum.se)