

Västmanlands läns museum
Kulturmiljö Rapport
2018

Kv Hermod 11

Inkl Innerstaden 1:2
Östra Långgatan 31, Köping

Antikvarisk förundersökning

Köpings kommun
Västmanlands län

Christina Morén



Kv Hermod 11

Antikvarisk rapport

Östra Långgatan 31, Köping
Köpings Kommun
Västmanlands län

Länsmuseets dnr: VLM 180117

Christina Morén

VÄSTMANLANDS LÄNS MUSEUM
Kulturmiljö rapport
2018

Utgivning och distribution:

Västmanlands läns museum

Karlskatan 2, 722 14 Västerås

Tel 021-39 32 22

E-post: lansmuseet@regionvastmanland.se

Hemsida: www.vastmanlandslansmuseum.se

© Västmanlands läns museum 2018

Omslagsfoto: Östra Långgatan 31, Gula huset och 1700-talshuset, hösten 2018, BildID vlm-kmvcm-0608

Foto: Där inget annat anges är fotografier tagna av Christina Morén, Västmanlands läns museum.

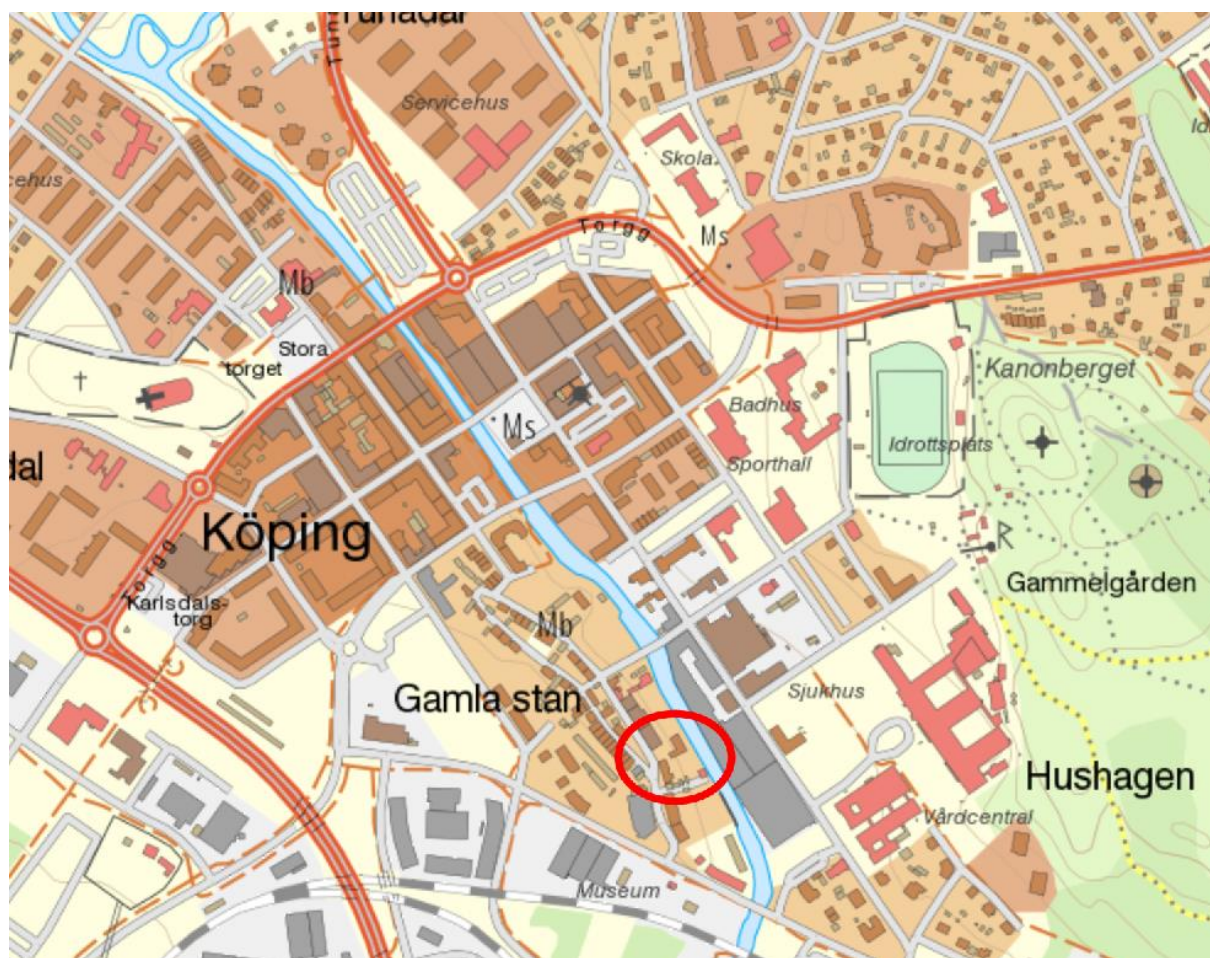
Kartor ur allmänt kartmaterial © Lantmäteriet 2018.

Innehåll

| | |
|---|----|
| INLEDNING | 4 |
| Arbetsområde – avgränsning..... | 6 |
| Arbetsmetod | 6 |
| LAGSKYDD AV KULTURMILJÖN | 7 |
| Gällande detaljplan..... | 7 |
| Plan- och bygglagen | 7 |
| HISTORIK | 8 |
| Gamla stan..... | 8 |
| Hermod 11..... | 9 |
| ARKITEKTUR OCH KONSTRUKTION..... | 12 |
| Placering och funktion | 12 |
| Kvarteret Hermod 11..... | 12 |
| Gula bostadshuset..... | 13 |
| Utvändig beskrivning | 14 |
| Invändig beskrivning..... | 15 |
| 1700-talshuset..... | 21 |
| Utvändig beskrivning | 21 |
| Passage | 24 |
| Tvättstugan | 25 |
| Uthus | 28 |
| KULTURHISTORISK VÄRDERING | 31 |
| Exempel på värdebärande byggnadsdelar och detaljer: | 31 |
| BEVARANDEMOTIV | 33 |
| REKOMMENDATIONER OCH FÖRSLAG PÅ RIKTLINJER..... | 34 |
| Förslag på utformning av skydds- och varsamhetsbestämmelser | 34 |
| Hermod 11, större bostadshus mot Östra Långgatan | 34 |
| Hermod 11, bostadshus samt uthus längs Skeppargatan..... | 35 |
| Innerstaden 1:2 (tvättstugan)..... | 35 |
| Att tänka på i den fortsatta hanteringen av miljön | 35 |
| LITTERATUR OCH KÄLLOR..... | 36 |
| Tryckta källor | 36 |
| Arkiv..... | 36 |
| Otryckta källor..... | 36 |

INLEDNING

Västmanlands läns museum har fått i uppdrag att utföra en antikvarisk förundersökning med konsekvensanalys i samband med detaljplanearbete för fastigheten Hermod 11, Köping. Undersökningen innefattar även fastigheten Innerstaden 1:2. Följande arbete är utfört av byggnadsantikvarie Christina Morén, under slutet av november månad 2018. Fotografering på plats gjordes den 2 november 2018. Samtliga byggnader inom området är fotograferade exteriört. Byggnaderna är även fotograferade interiört förutom 1700-talshuset och boden närmast detta. Vi har dock fått tillgång till bilder från bottenvåningen i 1700-talshuset från hyresgäst och tillåtelse att visa dessa.



Köpings innerstad. Fastigheten Hermod 11, Gamla stan, inringad. Fastighetskartan.

Arbetsområde – avgränsning

Arbetsområdet begränsas av fastighetsgräns för Hermod 11 samt Innerstaden 1:2.

Arbetsmetod

Som hjälpmedel för att identifiera de ovanstående perspektiven på förekommande kulturvärden i en miljö eller byggnad finns olika metoder utarbetade. Den mest använda metoden utgörs av Riksantikvarieämbetets metod formulerad i skriften "Kulturhistorisk värdering av bebyggelse", Axel Unnerbäck, Uppsala 2002.

Metoden bygger på en identifikationsfas som är uppdelad i s.k. dokumentvärden, d.v.s. historiska egenskaper, och upplevelsevärden, d.v.s. estetiskt och socialt engagerande värden. Dessa värden kompletteras sedan av bedömning av graden av äkthet (autenticitet), kvalitet, tydlighet (pedagogiskt värde) sällsynthet och representativitet.

LAGSKYDD AV KULTURMILJÖN

Gällande detaljplan

Idag gäller *PL 126 Del av Karlsdal och Gamla staden*, antagen 19 december 1968, för Hermod 11. Innerstaden 1:2 (tvättstugan) är ännu inte planlagd.

Plan- och bygglagen

Utan att en byggnad är utpekad eller särskilt skyddad, exempelvis genom planbestämmelser, finns flera skydd i Plan- och bygglagen som ständigt gäller.

Enligt 8 kap § 17 Plan- och bygglagen (PBL) ska ändringar och tillägg av byggnader ske varsamt. För att uppnå varsamhet krävs kunskap om byggnadens värden.

Enligt 8 kap § 13 PBL omfattas fastigheter med bebyggelse som är särskilt värdefull från historisk, kulturhistorisk, miljömässig eller konstnärlig synpunkt eller ingår i en kulturhistoriskt värdefull miljö av förbud mot förvanskning.

Enligt 8 kap § 14 PBL ska ett byggnadsverk hållas i vårdat skick och underhållas så att dess utformning och de tekniska egenskaper som avses i 4 § i huvudsak bevaras. Underhållet ska anpassas till omgivningens karaktär och byggnadsverkets värde från historisk, kulturhistorisk, miljömässig och konstnärlig synpunkt.

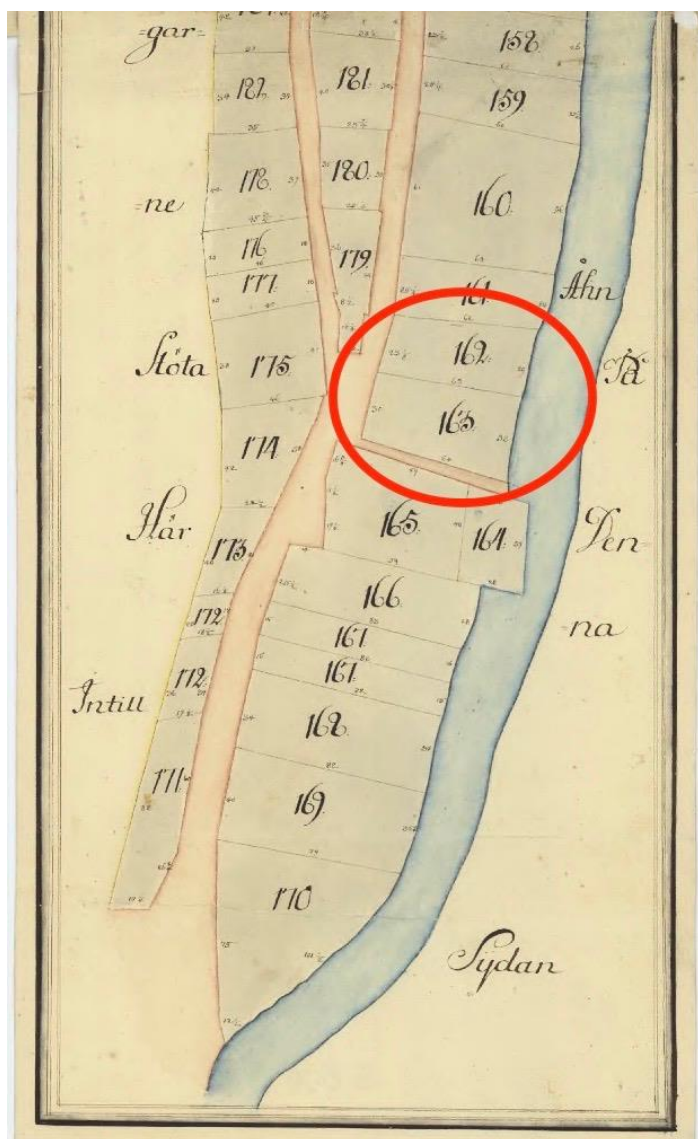
Om byggnadsverket är särskilt värdefullt från historisk, kulturhistorisk, miljömässig eller konstnärlig synpunkt, ska det underhållas så att de särskilda värdena bevaras.

HISTORIK

Gamla stan

Det bebyggelseområde som idag kallas Gamla stan i Köpings innerstad har medeltida anor. Staden byggdes på en ö, en rullstensås omgiven av vatten, vilket har givit gatunätet dess form. Det har inte har samma rutnätsformation som i de centralare delarna utan har behållit sitt ursprungliga mönster. Den långsmala stadsdelen följer Köpingsån och har två långsgående gator, Östra Långgatan och Mullgatan (tidigare Västra Långgatan) med vattugränder för de invånare som behövde tillgång till ån.

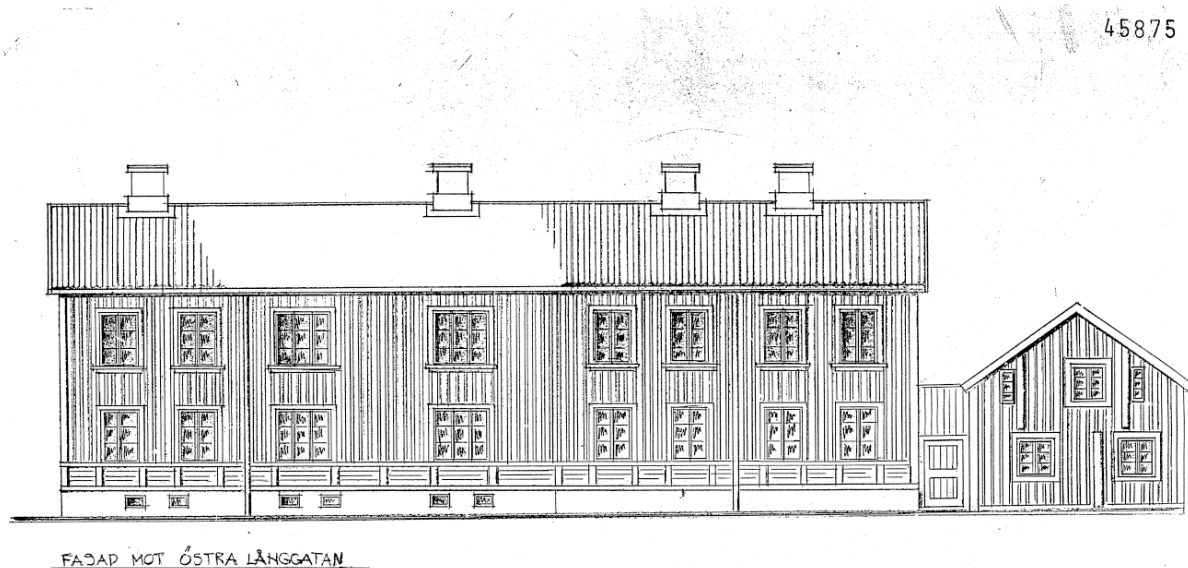
I Gamla stan finns idag en relativt blandad bebyggelse då nya byggnader tillkommit när de äldre rivits. En stor del av träbebyggelsen ödelades i den stora stadsbranden 1889 Ett antal byggnader klarade sig dock och finns ännu kvar, bland andra Hermod 11.



Detalj av tomtuppmätningsskarta från 1685. Nuvarande Hermod 11 inringat. Lantmäteristyrelsens arkiv.

Hermod 11

Det finns inte mycket dokumenterat om fastigheten Hermod 11, trots en av byggnadernas höga ålder. Det lilla bostadshuset i trä med gaveln mot gatan uppges ha byggts redan omkring 1760-1765. Mer än hundra år senare, ca 1875, byggdes den södra delen av tvåvåningsbyggnaden, kanske inspirerad av byggnadsstadgan som kom 1874. I denna nämns bland annat: "allmänna och öfwer allt tillämpliga bestämmelser i afseende på byggnadssätt och tomtreglering, hvarigenom prydlighet, renlighet, luftvexling och säkerhet kunde vinnas, otvifvelaktigt skulle i flera afseenden verka välgörande". Huset framstod sannolikt modernt i jämförelse med flera av byggnaderna i området. Byggnaden var hälften så långt som det är idag. 1932 byggdes den norra delen. Den utformades för att smälta ihop med den befintliga, men de tidstypiska skillnaderna är ändå tydliga och väl bevarade. I den äldre delens övervåning hade konstnären Knut Hallström sin ateljé.



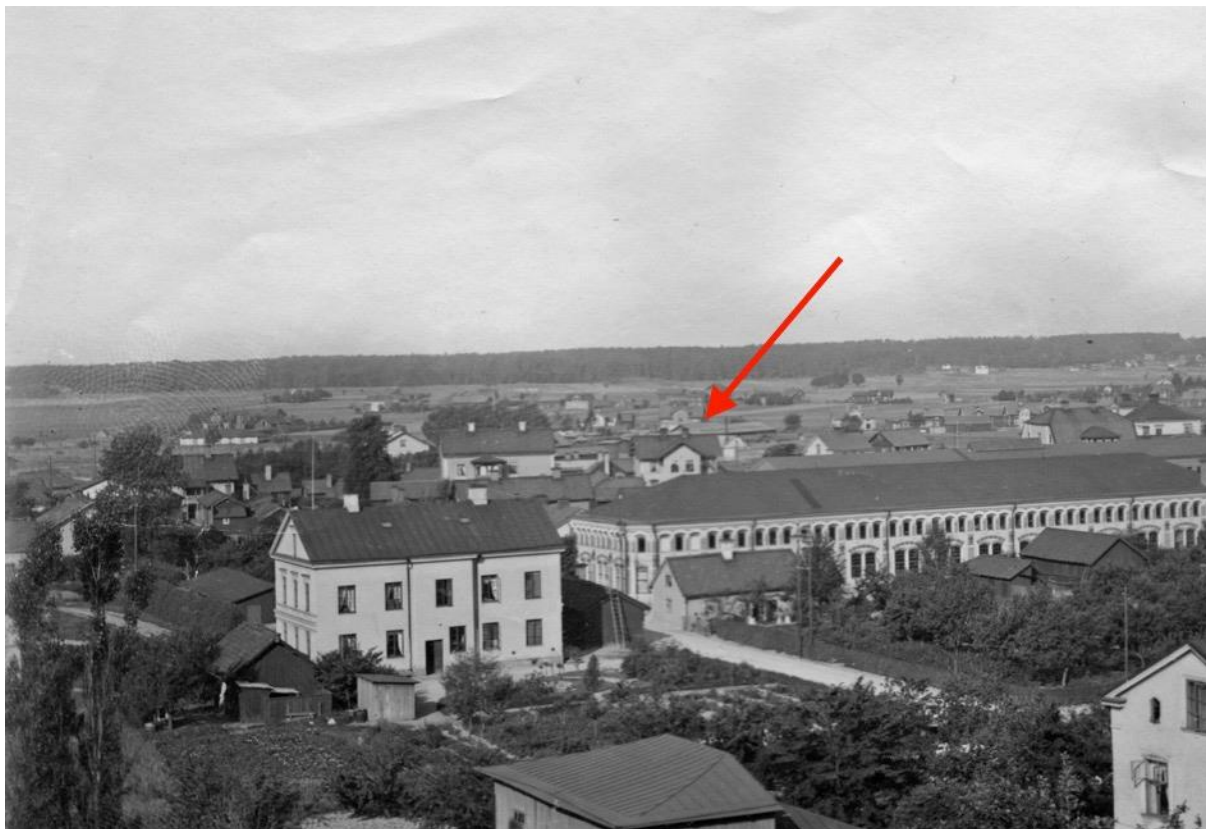
Hermod 11, fasad mot gatan. Relationsritning, Köpings kommunarkiv.

Öster om gavelhuset står en rad bestående av fyra uthus, sammanfogade med varandra och med gavelhuset. De är troligtvis byggda i den ordning de står, det äldsta uppskattningsvis från slutet av 1700-talet, ev äldre. Uthusen finns med på en uppmätningsskarta från 1876. De anas även på ett foto från 1906. Här syns även en skorsten på huset närmast 1700-talshuset vilket kan betyda att den delen använts som bostad.

Nere vid åkanten står ännu ett bostadshus där ena delen består av en nästan orörd tvättstuga. Information om byggår saknas, men det är troligen byggt kring 1900-1905. Huset var tänkt att rivas på 1960-talet, men undgick detta. På en bild från 1968 verkar byggnaden, som idag är vit, vara gulmålad. Förr låg fler hus längs Köpingsåns strandkant, de flesta idag rivna. Tvättandet blev en social händelse och skapade även en romantisk vy vilket lockade flera

konstnärer till staden.

Fastigheten ägs idag av Köpings kommun som 1968 köpte den av Katarina Lovisa Borgh och Anders Magnus Borgh. Den kallades dessförinnan Borghska fastigheten.



På en flygbild från 1906 syns bostadshuset från 1875 utan påbyggnad. Tillhör Köpings museum, fotograf okänd. Bilden är beskuren.



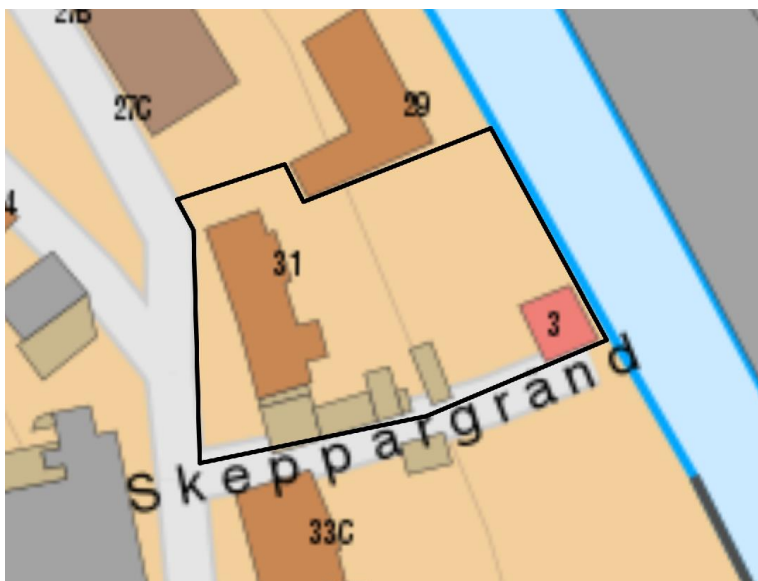
Detalj från uppmätningsskarta från 1876. Inringat syns Hermod 11 med nuvarande bostadshus från 1700- och 1800-talen samt uthusen. Lantmäteristyrelsens arkiv.

ARKITEKTUR OCH KONSTRUKTION

Placering och funktion

Den norra delen av det största huset, i rapporten kallat *Gula huset*, är fortfarande bostäder. Bottenvåningen på den södra delen fungerar som kontor för Miljöpartiet och i övervåningen har företaget Gamla stans kreativa sin ateljé och butik.

1700-talshusets bottenvåning fungerar som lokal för massagebehandlingar, SpaStudion. Övervåningen används ej. Uthusen används som förråd och utedass. Tvättstugan används ej.



Situationsplan för Hermod 11 + Innerstaden 1:2. Fastighetskartan.

Kvarteret Hermod 11

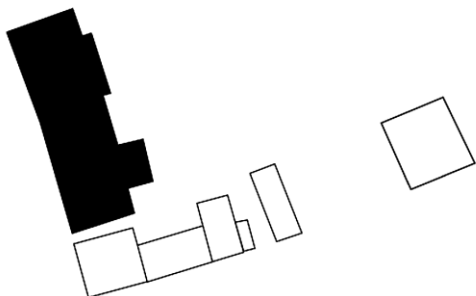
Hermod 11 ligger på Östra Långgatan 31. Söder om fastigheten ligger kvarteret Huld som bland annat inrymmer Köpings museum (tidigare Kronobränneriet med anor från 1760-talet) och den tidigare skeppshandeln som numera är bageri. Mitt emot ligger den funktionalistiska fastigheten Grönsiskan 35 som byggdes 1935 som armaturfabrik. I norr möter Östra Långgatan den parallella Mullgatan och bildar en kilformad öppen plats. På Mullgatan ligger en radhuslänga från 1970 och på Östra Långgatan Hotell Gillet. På andra sidan ån ligger Köpings mekaniska verkstad, byggd 1897.

Byggnaderna i kv Hermod 11 ligger samlade längs med Östra Långgatan och Skeppargränd vilket lämnar trädgården öppen ner mot ån. I tomtens norra del finns inga byggnader. Grusgångar löper längs med husen, förutom vid tvättstugan.

Innergården består av en gräsmatta som sluttar ner mot ån. Mellan nedersta förrådsboden och den fristående tvättstugan står en hög lind och bredvid finns en plantering med höga blomväxter. Längre ner mot ån finns en mindre prydnadsbuske. I trädgårdens norra del finns

ett trädgårdsland för köksväxter. I slänten i trädgårdens övre del finns planteringar med buskar och lägre växter. En liten trappa i trä är placerad mellan det större gula husets norra entré och gräsmattan. På nedre delen av tomten står en flaggstång i trä. Mellan uthus och tvättstuga samt mellan tvättstuga och till tomtens norra ände löper ett trästaket med spetsiga ribbor. En trappa leder ned till åpromenaden bredvid tvättstugan.

Gula bostadshuset



Bostadshuset består av två delar, den ursprungliga från 1870-talet och den tillagda delen från 1932. Tillbyggnaden från 1932 ligger svagt vinklad, knappt märkbart, från den äldre delen, troligen för att följa gatans sträckning.



Gula huset sett från Östra Långgatan. Vlm-kmvcm-0622

Utvändig beskrivning

Äldre del

Bostadshus på två våningar, vind och källare. Trästomme, troligen resvirke. Sockel i murad natursten, målad i grågrön kulör. Fasad ljust gulmålad med stående locklistpanel. Mellan sockel och undre fönsterrad liggande panel, avgränsad med gesims. Det utskjutande mittpartiet mot gården har bredare, troligen äldre, locklist än övriga byggnaden och ingen gesims. Mot gården, på södra sidan av den utskjutande delen, finns två entréer, en till lägenhet på nedre plan (Miljöpartiets kontor) och en till butiken (tidigare ateljé och lägenhet) på övre plan. De ligger tätt bredvid varandra, den till bottenvåningen en bit högre upp. Båda har trappor med steg i granit och räcke i smide från senare tid. Glasade portar i brunbetsat trä med fiskbenspanel, ej ursprungliga. Mot gården på mittpartiet finns en mindre bräddörr till källaren med smidda bandgångjärn, målad i samma kulör som fasaden.

Fönstersättningen är symmetrisk med ursprungliga, spröjsade tvåluftsfönster. Rikt profilerade med tre rutor i varje och enkla utåtgående bågar. Bottenvåningens fönster har både under- och droppbleck medan övervåningen enbart har underbleck. De senare är placerade på fönstergesims. Trapphusets fönster har enklare foder och droppbleck i trä. På gaveln i söder finns ett vindsfönster med två spröjsade lufter med två rutor.



Gula huset sett från gården. Vlm-kmvcn-0504

Yngre del

Liknar i utförande den 1800-talsdelen, men vissa detaljer är mer klassicerande. Sockel i slät betong med spröjsade enluftsfönster till källaren, två rutor i varje. Har också utskjutande mittparti innehållande trapphus, dock bredare och mer indraget än den äldre. I mittdelen ingår även del av lägenheter, då trapphuset ligger djupare i byggnaden. Fönstren i mittpartiet är mycket mindre, enbågiga och utan spröjs med rikt profilerade foder. I vindsplan ett centrerat

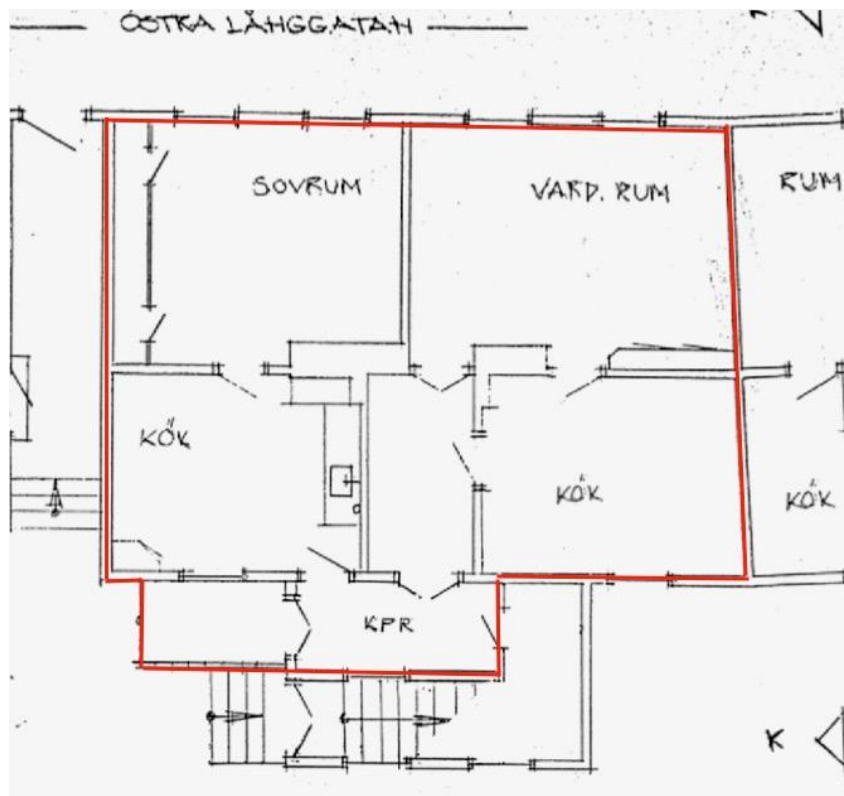
lunettfönster. Tvåluftsfönstren på långsidorna är lika de äldre, men inte lika profilerade och sitter inte lika djupt. På gatufasaden finns dessutom fyra spröjsade treluftsfönster, tre rutor i varje. På norra gaveln ett liknande vindsfönster som på södra. Alla större fönster på den yngre delen är kopplade och utåtgående.

Ursprunglig glasad port mot gården, brunmålad i trä med stora rutor, nedre del kraftigare. Trycke från senare tid. Enkel omfattning i vitmålat trä. Trappa på två steg i trä, troligen provisorisk. Ovanför porten en balkong uppuren av pelare i fasaden. Räcke i svart vridet smide. Plattan klädd med galvaniserad vitmålad plåt. Glasad balkongdörr i brunmålat trä, spröjsat med sex rutor, stående panel i bröstning. Har profilerat vitmålat foder och kröns av fronton.

Hela byggnadens tak är sadelformat, både på långsida och på mittpartier. På taket ligger enkupigt lertegel, ej ursprungligt. Fyra murade skorstenar i rött tegel, den sydligaste har nyare rak utformning, resterande utkragade. Alla fönsterbågar, foder, knutar, vindskivor, takfot och hängrännor är vitmålade. Även stuprännorna är vita, men vid sockeln grågröna.

Invändig beskrivning

De interiöra beskrivningarna baserar sig på en lägenhet i den yngre delen och en lokal (ursprungligen två lgh) i den äldre samt vind och källare. Det fanns ingen möjlighet att se resterande, men enligt fastighetsskötare är de beskrivna utrymmena representativa för byggnaden.



Beskuren och redigerad ritning av de två lägenheterna, nuvarande butik, i Gula huset. Ritning från Köpings kommunarkiv.

Butikslokal och ateljé

Lokalen är belägen på första våningen i den äldre byggnadsdelen vilken från början är två lägenheter på ett rum och kök vardera. Entrén till butiken ligger på bottenplan som leder in i trapphuset och upp till farstun. Lokalen har tidigare tjänat som ateljé åt konstnären Knut Hallström fram till dennes död 2016. Här finns endast kallvatten och ingen toalett.

Planlösningen är relativt orörd med farstu vilken leder till de båda lägenheternas entréer. Den södra lägenheten är enklare i sin utformning. Detta märks främst i dörrarnas utförande där den norra lägenhetens dörrar är mer eleganta och påkostade.

Golv: Trägolvet med breda plankor förutom i södra köket där det ligger plastmatta. Troligtvis är plankgolvet kvar under.

Snickerier: Höga, oprofilerade golvsocklar, krönta med enkel list. Profilerade foder och fönsterbågar. Profilerad bröstningslist i södra köket (nuvarande butikslokal). Rikt profilerad taklist i farstu. I södra lägenheten enklare taklist, osäkert om original. I norra lägenheten är taklisten helt rak, ej ursprunglig.

Dörrar, norra lgh: Höga, glasade pardörrar med spröjs, tre rutor och fyllning, ursprungligt trycke i mässing, typ posthorn. Höga pardörrar med arbetade fyllningar, ursprungliga trycken i mässing. Slät garderobsdörr, nyckellås. Dörrar avhängda mellan hall och kök.

Dörrar, södra lgh: Enkeldörrar, tre fyllningar, ursprungliga låsvred.

Fönster: Profilerade bågar och foder. Fönsterhaspar. Innerfönster med hasp. (Fler innerfönster finns på vinden.)

Väggar och tak: I södra lägenheten pärlspontade väggar i kök och garderobsdelen i rum. Resterande väggar har glasfiberväv. Bräddtak i alla rum. Södra köket, norra rummet och farstun vitmålat. Endast farstutaket pärlsponttak är ursprungligt.

Kök: Liknande utförande i båda kök, men endast södra köket används. Det norra är orört, men lokalen fungerar som butik. Låga äldre bänkar med luckor. Diskbänk inklädd med rostfri plåt och stänkskydd. Djup ho med vägghängd kran. Äldre, troligen ursprunglig, järnspis med tillhörande redskap. Kaklad bänk och vägg vid spis. Murad spiskåpa. Skafferi klätt med pärlspont i hörn. Äldre serveringsskåp med utbytta luckor.

Trapphus och farstu: Pärlspontade väggar, förrådsdörr och vindsdörr. Hög pardörr vid trappa lik norra lägenhetens med ursprungligt trycke. Äldre ringklocka vid pardörr. Äldre ledstång i trä i trapphus.

Övrigt: Armaturer av senare modell. Vägghängda sektion radiatorer i alla rum, troligen 1930-tal.



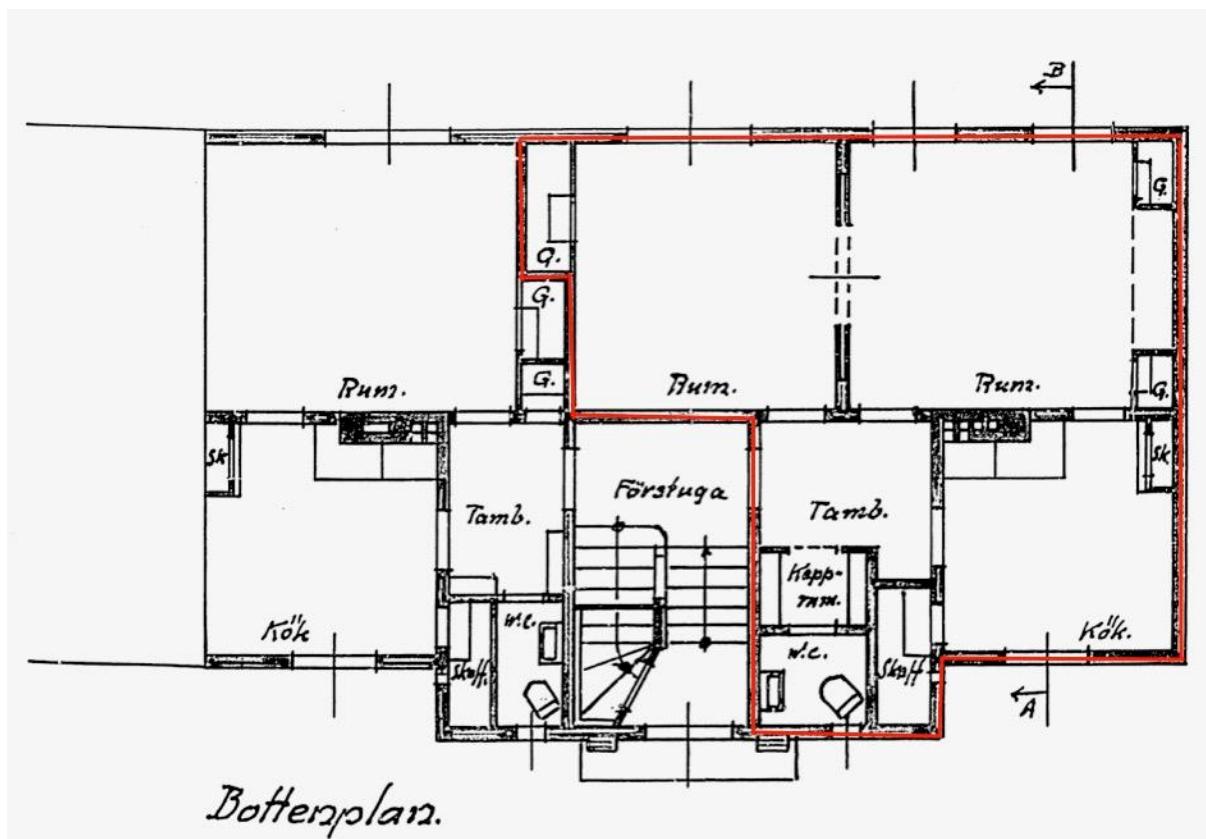
Ursprungliga höga dörrpar i butik. Vlm-kmvcm-0326



Pärlepont i farstu i butik. Vlm-kmvcm-0371



Äldre kök i Gula huset, södra lägenheten, butik. Vlm-kmvcm-0337



Detalj planritning för Gula huset, Hermod 11 från 1932. Beskriven lägenhet markerad. Köpings kommunarkiv.

Lägenhet

Lägenhet på bottenvåning i del byggd 1932. Två rum och kök med ursprunglig planlösning.

Golv: Träimiterande plastmatta i sovrum. Parkettliknande golv i vardagsrum. Laminerade golv i kök och hall. Plastmatta i badrum. Alla av senare tid.

Snickerier: Halvhöga raka golvsocklar, enkelt profilerade. Enkla, lätt svängda dörrfoder, enkelt profilerade. Fönsterbänkar på konsoler. Profilerade fönsterbågar och foder. I köket profilerad bröstningslist. Profilerad taklist i alla rum, på toalett något enklare.

Dörrar: Tre fyllningar förutom garderobsdörrarna som är helt släta. Mellan vardagsrum och sovrum skjutdörrar med ursprungliga handtag. Badrumsdörren har låsvred medan dörrar i kök och hall saknar trycken, men har långskyltar. Förrådsdörr och garderobsdörrar har enkla lås. Ytterdörren är vitmålad och har tre fyllningar varav den övre är glasad. Trycke och lås av senare tid.

Väggar och tak: Tapetserade väggar i alla rum. I badrum målad glasfiberväv. Spänt vitmålat papptak i alla rum.

Kök: Ursprungligt serveringsskåp i trä med fyllningar i luckor, vitmålat. Vid spisdelen köksbänk med laminerade skivor, typ perstorp, annars bänkar av senare tid. Diskbänk av

hörnmodell med två hoar och kran, troligen 1950-tal. Övrig utrustning från senare tid.

Övrigt: Väggarmatur över spis, troligen 1950-tal eller tidigare. Kupa i opalglas på porslinssockel. Ursprungliga vägghängda sektionsradiatorer i alla rum.



Ursprungliga pardörrar, 1930-tal. Vlm-knvcv-0269



Ursprungligt serveringsskåp, 1930-tal. Vlm-knvcv-0272

Trapphus – yngre del

Trapphuset är utformat med lätt svängda trapplopp med vilplan. Ljusinsläpp från entré och balkongdörr.

Golv: I entré ursprungliga kvadratiska plattor i grågrön marmor. Vilplan och steg klädda med korkmönstrad plastmatta. Plastförstärkta stegkanter.

Väggar och tak: Ursprunglig boasering i rutmönster på både vägg och tak, numera vitmålad.

Dörrar och snickerier: Ådringsmålade entré-, balkong- och lägenhetsdörrar, troligen i original. Detsamma för snickerier.

Övrigt: Ursprungliga ledstänger i hamrat, svart smide. Äldre ringklockor i vit plast. Ej ursprunglig armatur.

Källare – yngre del

Källaren består av tvättstuga och duschrum (från början badrum) samt korridor med förråd och pannrum. Ljusinsläpp från källarfönster.

Golv och väggar i putsad, målad betong. Tak i målad rå betong. Förrådsrum med bräddörrar och fönster. Trappa i betong. Ursprunglig rund ledstång i trä.

Pannrummet har kvar originalpanna i gjutjärn från 1930-talet samt träbehållare för varmvatten, dock ej i användning. Ursprunglig dörr som är plåtförstärkt mot rummet. Takarmatur med kupa i klarglas, troligen ursprunglig.

Vindar

Den äldre vinden nås från trapphuset. Trappa och golv i obehandlat trä. Bredda plankor i golv med smidda spikar. Fyrkantiga, bilade takstolar. Timrade ytterväggar, förutom mot gården. Mot den yngre delen syns en igensatt fönsteröppning. Ursprunglig brunbetsad dörr till vindsrum. Synligt spåntak, vissa delar täckta med masonit.

Den yngre delens vind ligger även den i anslutning till trapphuset. Takstolsbjälkar är i sågat trä och golvet har tunna smala brädor. Ena sidan består av mindre förråd. Längs mitten av rummet finns två murstockar.

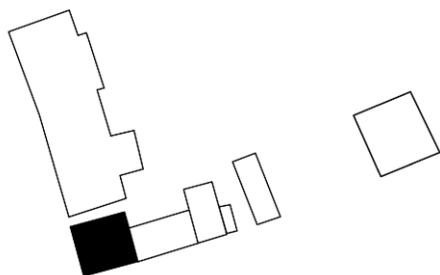


Trapphus med port. Vlm-kmvcm-0295



Ursprunglig panna med uppvärmningstråg. Vlm-kmvcm-0309

1700-talshuset



Det lilla huset med gaveln mot gatan är fastighetens äldsta hus och ett av de äldsta i Gamla stan.

Utvändig beskrivning

Bostadshus i en och en halv våning. Liggtimrad stomme. Sockel i natursten, murad mot Östra Långgatan och mot gården, mot Skeppargränd kallmurad. Fasad med stående locklistpanel, ljust beigemålad mot Ö Långgatan och i passage, mot gård och Skeppargränd rödslammad. Kraftiga, täckta knutar. Även innerväggarnas täckta knutar syns i fasaden, både på nedre och övre plan. Entré i passagen. Brunbetsad port i trä från senare tid, glasad med diagonalt fönster och fiskbenspanel, lik portarna i gula huset. Eventuellt ursprungliga tvåluftsfönster, enkla, spröjsade med två rutor. Raka, troligen ursprungliga, fönsterfoder med droppbleck och undre bleck i trä. Två på bottenvåning och ett på övervåning mot Ö Långgatan. Mot Skeppargränd ett på bottenvåning. Mot Ö Långgatan finns även två ej öppningsbara småspröjsade sidoljus på vardera sidan om fönstret. Mot gården ett tvåluftsfönster, spröjsade, med fyra rutor i varje. Samtliga fönster är vitmålade. Sadelformat tak med enkupigt lertegel. Renoverad, utkragad skorsten i tegel.



1700-talshuset från gatan mot Skeppargatan. Vlm-kmvcm-0589

Invändig beskrivning

Interiören är beskriven enbart utifrån ritningar och SpaStudios foton, därför blir den inte helt tillfredställande. Från den övre våningen finns tyvärr inga foton, men ska enligt fastighetsskötare vara relativt orört.

Tidigare bostad, idag spabehandling, med två rum och kök. Planlösningen är troligtvis ursprunglig. Från övre plan finns en övergång till ytterligare ett rum, beläget i det sammanbyggda uthuset. Byggnaden har ingen toalett.

Golv: Trägolv med breda plankor, lagat i ett av rummen.

Snickerier: Raka, enkelt profilerade socklar i alla rum. Rikt profilerade dörrfoder, fönsterfodren något enklare. Profilerad taklist.

Dörrar och fönster: Dörr mot rum med tre fyllningar och låsvred. Det mesta av färgen är avskrapat. Dörr i liknande utförande mot kök, målad i grått, ursprungligt trycke. Fönsterlås av senare modell. Innanfönster med hasp.

Väggar och tak: Äldre pärlspontpanel i kök, osäkert om original. Resterande väggar är täckta av dekorerade masonitskivor på senare tid. Rått brädtak i ett av rummen, fasspont i kök.

Kök: Äldre vedspis, troligen sent 1800-tal. Kaklad bänk och vägg runt spis. Diskbänk med svärtad yta. Luckor i pärlspont, fästa med hasp. Vägghast äldre hylla över bänk. Äldre, eventuellt ursprungligt, serveringsskåp i pärlspont.

Övrigt: Rund kakelugn med krön, troligen sent 1800-tal.



Serveringskåp vid renovering 2013, 1700-talshuset. Foto: Elina Sundberg



Rum efter renovering, 1700-talshuset. Foto: Elina Sundberg



Spis och diskbänk i kök, 1700-talshuset. Foto: Elina Sundberg.

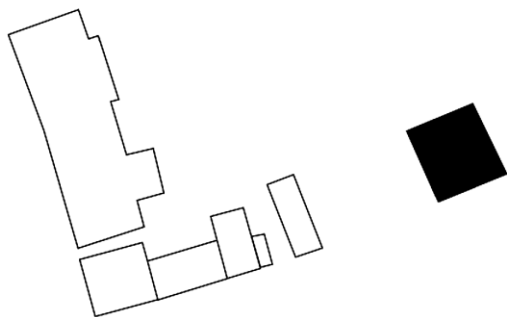
Passage

Mellan gula huset och 1700-talshuset finns en täckt passage mellan Östra Långgatan och gården. Alla byggnaders entréer nås från gården. En äldre port i brun kulör stänger passagen mot gatan. Porten har tre fyllningar, den övre genombruten med fyrkantiga tvärställda ribbor, den mittersta prismaformad och den undre förstärkt med plankor. Enkelt handtag i metall. Golvet utgörs av träplankor, förstärkt av betong mot tröskel i sten mot gatan. Mot gården en trätrappa. Vägg över entré mot gatan med locklistpanel. I passagen är husens väggar ljus beigemålade. Undertak av trä. Yttre tak ej observerat.



Passage sedd från gatan. Vlm-kmvcm-0585

Tvättstugan



Bostadshuset med tvättstuga är ett resvirkeshus, troligen byggt av rivningsvirke från hus i området, då det har spår av röd slamfärg. Huset har två entréer varav den ena går till tvättstugan och vinden och den andra till bostadsdelen. Vägginredning saknas till stor del och byggnaden har stått tom länge.

Utvändig beskrivning

Bostadshus med tvätt- och bakstuga med vind. Murad sockel i slaggsten. Fasad, ej ursprunglig, med liggande fasspont, målad i ljus gråbeige kulör. Två likadana ytterdörrar i trä, placerade till höger på västra sidan. Båda glasade med småspröjsade rutor, nedre del smal panel, målade i rödbrun kulör. Ursprungliga smidda trycken och låsskyltar. Släta, ljusgrå foder från senare tid. Ursprungliga, enkla tvåluftsfönster, spröjsade med tre rutor i varje, rödbruna bågar. Lika foder som vid ytterdörrar. Sadeltak med enkupigt lertegel. Murad skorsten, renoverad. Stup- och hängrännor i vitmålad plåt.



Bostadshus med tvättstuga. Vlm-kmvcm-0489

Invändig beskrivning - Tvättstugedel och vind

Rummet har inte underhållits och är nästan i förfall. Består av farstu med stege till vind samt tvätt- och bakrum.

Golv: Trägolv med breda plankor, utformat för att leda ut tvättvatten. I nordöstra hörnet betong.

Snickerier: Enkla, omålade oprofilerade golvsocklar och dörrfoder i farstu. Tvättrummet saknar snickerier.

Dörrar: Omålad dörr med tre fyllningar och låsvred.

Väggar och tak: Tvättrumets väggar har nedfallande lerklining med synliga träpluggar och trästomme. Vissa delar av väggarna är reparerade med plank. Taket är lerklinat på vass, ett parti nedfallande. I taket finns järnkrokar och öglor för tvätthängning.

Övrigt: Stor bakugn i betong med ugnslucka i gjutjärn. På golvet bredvid finns ett tvättkar med lock med eldstad undertill. Äldre tvättattiraljer som förzinkat kar och tvättbräda samt eldningsredskap finns i rummet.

Vinden har takfotskonstruktion byggd av rivningsvirke, till vissa delar utbytt. Breda plankor i golv. Undertak delvis utbytt. Två förråd. Här står även en äldre mangel och innanfönster. Fast stege med trappsteg och enkel ledstång i trä.



Tvättstugeinteriör. Vlm-kmvcm-0419



Bakugn och tvättkar. Vlm-kmvcm-0421

Invändigbeskrivning- Bostadsdel

Bostaden består av farstu, kök och rum. Även denna del har stått orörd länge, innervägg har delvis rivits samt har till viss del utsatts för vandalism. Byggnaden saknar toalett.

Golv: Samtliga rum har plankgolv, troligtvis skurade. Vid spisen klinkerplattor.

Snickerier: Hög enkel golvsockel, vitmålad. Profilerade foder runt dörrar och fönster, något enklare mellan farstu och kök. Profilerad taklist. I rummet saknas snickerier.

Dörrar: Rikt profilerade dörrar, fyra fyllningar. Låsvred. Pärlspontad skafferidörr med enkelt lås.

Väggar och tak: Pärlspontade väggar i kök med enkelt profilerad bröstningslist. Nedre delen målad i gråbeige kulör, den övre i ljus turkos. I farstun boaserade och betsade väggar och tak i rutmönster. Vägghängd hylla och skåp i samma utförande. Rummet saknar innerväggar och innertak.

Kök: Troligtvis ursprunglig vedspis med spiselkrok. Diskbänk klädd i rostfri plåt och med djup ho. Vägghängd kran. Kaklad bänk och vägg vid spis. Ursprunglig spiskåpa i plåt. Låg bänkdell vid fönster, ej ursprunglig. Serveringsskåp, lik dem i butiken/ateljén. Skafferi i hörn, klätt i pärlspont. Väggskaåp över diskbänk, ej ursprungligt.

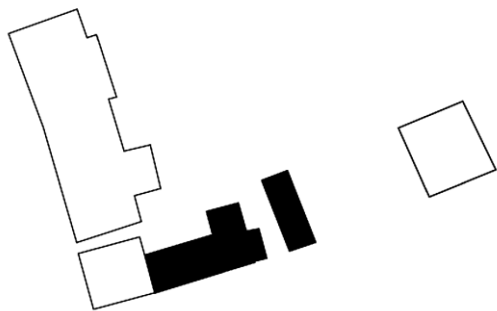
Övrigt: I rummet står en välbevarad rund kakelugn i jugendstil med dekorationer i form av näckrosor i band och krön. I farstun finns äldre strömbrytare i bakelit. Här finns även proppskåp.



Kakelugn i tvättstugebostaden. Vlm-kmvcm-0447

Köket i tvättstugebostaden. Vlm-kmvcm-0443

Uthus



Längs Skeppargränd står fyra uthus på rad, sammankopplade med varandra och med 1700-talshuset. Skeppargränd sluttar ganska kraftigt ner mot ån vilket har fodrat stabila grunder för byggnaderna. Detta har man lyckats väl med då byggnaderna står kvar än idag. Samtliga byggnader förutom dasset fungerar idag som förråd.

De två övre byggnaderna är inte observerade interiört då de var låsta.

Det översta huset fungerar som förråd. Det har en liggstimrad stomme med ett övre plan och tycks även ha timrade innerväggar. På en senare ritning syns att det övre planet innehåller ett rum med ingång från 1700-talshuset. Huset vilar även på samma grund som detta, kallmurad natursten. Fasaden har stående locklistpanel, målad i röd slamfärg. Mot gården finns ett utskjutande parti med en större svartmålad dubbeldörr med bandgångjärn, vilket kan ha fungerat som lider. På vardera sidan om det utskjutande partiet finns en enkel svartmålad bräddörr med bandgångjärn. På övre plan finns en lucka av samma typ. Närmast 1700-talshuset ett litet enlufts-fönster med en ruta och enkla foder. Denna del kan ha fungerat som bostad då den är avskild med en vägg. Mot Skeppargränd finns ett mindre enlufts-fönster på övre plan närmast 1700-talshuset och längre ner ännu ett, troligen från senare tid. På övre plan finns även en svart lucka med bandgångjärn. Taket är sadelformat och belagt med enkupigt lertegel.



Uthus närmast 1700-talshuset, sett från gård. vlm-kmvcv-0518

Huset som följer är byggt på samma sätt som det första och har samma kulör. Det är tillbyggt med en gavel mot gården. På gaveln finns ett spröjsat enlufts-fönster med fyra rutor. På västra sidan en svartmålad bräddörr med bandgångjärn. Östra sidan ligger dold bakom ett plank mot Skeppargatan. Här finns en mindre öppning utan fönster. Ett nybyggt sopskjul ligger i anslutning till gaveln.

Nästa byggnad är ett utedass med fyra ingångar. Det används idag då flera av byggnaderna saknar toaletter. Fasad med locklistpanel. Bredare locklist på baksidan. Svartmålade bräddörrar med bandgångjärn och enkla haspar. Tre dörrar går till dassen och en leder in på baksidan. På baksidan svartmålade luckor för latriner. Fönsterband med tre liggande enlufts-fönster. Pulpettak belagt med enkupigt lertegel. Svart häng- och stupränna. Invändigt pärlspont på väggar och trappsteg. Lockpanel i tak. Lock vid sits i trä. Två bås är målade i ljus mintgrön kulör och ett i rosa.



Uthusen från gården. Vlm-kmvcm-0505

Det fjärde uthuset är byggt senast, troligen under första halvan av 1900-talet. Det är byggt i två plan med fyra ingångar till förråd på botten och ett öppet övre plan. Plankstomme med stående locklistpanel. Svartmålade bräddörrar med bandgångjärn. Luckor på övre plan mot Skeppargatan och mot gård i samma utförande. Sadeltak belagt med enkupigt lertegel. Inga golv i nedre plan, endast singel.



Uthusen sedda från Skeppargatan. Vlm-kmvcm-0591

KULTURHISTORISK VÄRDERING

Samtliga byggnader inom fastigheten besitter höga kulturvärden och har genom att ha varit relativt bortglömda kunnat bibehålla dessa fram till idag. De är uppförda med kvalitetsmaterial och hantverkskunskap och det går tydligt att utläsa olika tidsåldrar vilket ger dem ett *högt byggnadshistoriskt värde*. Det arkitektoniska formspråket är enkelt, men representativt och tidstypiskt. Detta visar på ett *visst arkitekturhistoriskt värde*.

Sättet att bygga på och den lyckade sammanfogningen i det gula huset kan utläsas i byggnaderna och ger dem därmed ett visst *byggnadsteknikhistoriskt värde*. Detta kan i sin tur förstärkas av ett *pedagogiskt värde* tillsammans med *kvalitets- och autenticitetsvärden*.

Den välbevarade och genuina tvättstugan samt köksinredningen i bostadshusen visar på *höga socialhistoriska värden*. Få byggnader idag har så tydliga spår kvar från äldre tiders vardagshistoria.

Flera detaljer i byggnaderna har *patina*, exempelvis plankgolv, den genuina tvättstugeinredningen, äldre köksinredningar, snickerier och trycken. Dessa detaljer har hög kvalitet och kan genom ett visst slitage därmed förmedla höga kulturvärden.

Genom sin placering längs de medeltida gatorna Östra Långgatan och Skeppargränd samt längs Köpingsån har samtliga byggnader höga *traditionsvärden*, betydelsefulla och karakteristiska för Köping i allmänhet och Gamla stan i synnerhet. Dessa förstärks av *representativa värden*. På samma sätt återfinns även höga *miljöskapande värden* då fastigheten upprätthåller och bevarar den, för Köping typiska, idyll som i de flesta fall numera är riven eller bortbyggd.

Exempel på värdebärande byggnadsdelar och detaljer:

Gula huset

Exteriör

Ursprunglig port

Ursprungliga fönster

Nederdel av fasad med gesims och liggande panel

Fönstergesimser, fronton

Balkong med smidesräcke

Passage mellan gata och gård

Interiör

Ursprungliga dörrar

Ursprungliga eller äldre serveringskåp

Ursprungliga eller äldre diskbänkar

Ursprungliga snickerier

Ursprunglig planlösning

1700-talshus

Exteriör

Fasad

Ursprungliga fönster

Interiör

Ursprunglig eller äldre pärlspontpanel

Ursprungligt eller äldre serveringsskåp

Ursprungliga snickerier

Ursprunglig planlösning

Tvättstuga

Exteriör

Ursprungliga dörrar

Ursprungliga fönster

Slaggstenssockel

Interiör

Ursprunglig bakugn

Ursprungligt tvättkar

Ursprunglig köksinteriör

Ursprunglig pärlspontpanel

Ursprungliga innerdörrar

Ursprungliga snickerier

Jugendkachelugn

Uthus

Ursprunglig stomme i äldre delar

Ursprungliga fönster och dörrar/luckor

Ursprunglig kulör

BEVARANDEMOTIV

Fastigheten Hermod 11 tillsammans med Innerstaden 1:2 är närmast unik i Köping och bedöms som *mycket värdefull*. Den överlevde branden 1889 och även senare tiders rivningar. Av stadens äldre hus nära vattnet finns inte många kvar. Fastigheten utstrålar god kvalitet och genomtänkt, tidstypisk arkitektur. Miljön är synnerligen genuin då den är så orörd.

Det finns dock ett betydande och något brådskande behov av upprustning och underhåll. Byggnaderna kräver kvalitetsmaterial och hantverkare kunniga inom kulturvård och med erfarenhet av kulturhistoriskt värdefulla byggnader.

REKOMMENDATIONER OCH FÖRSLAG PÅ RIKTLINJER

Vid planläggning inom en kulturmiljö är det viktigt att klargöra vilka avvägningar som gjorts, hur kulturmiljön har värderats och vilken hänsyn som tagits till platsens kulturmiljövärden. Detta görs lämpligen i planbeskrivningen. Om en kulturmiljö ska skyddas i detaljplan finns flera olika instrument genom Plan- och bygglagen.

Som nämnts ovan finns ett ständigt skydd för kulturmiljön i lagstiftningen genom varsamhetskravet och förvanskningförbudet. När en ny plan antas är det lämpligt att förtydliga hur dessa skydd bör tolkas i den aktuella miljön. Detta görs lämpligen genom varsamhetsbestämmelser eller skyddsbestämmelser, men egenskaps- och hänsynsbestämmelser kan också användas. För att skydd i plan ska bli verksamt och inte reglera mer eller mindre än nödvändigt bör de värden och karaktärsdrag som avses skyddas tydligt framgå av planbeskrivningen. Om det bedöms som onödigt att använda bestämmelser direkt kopplade till varsamhet och förvanskningbegreppen kan det vara lämpligt att beskriva hur man genom andra bestämmelser syftar till att skydda kulturmiljön. Det kan också vara lämpligt att genom planbeskrivningen upplysa om miljön bedöms ha ett sådant värde att antikvarisk sakkunnig bör medverka i ärende om lov.

Förslag på utformning av skydds- och varsamhetsbestämmelser

Byggnaderna inom fastigheten Hermod 11 är välbevarade, främst på grund av att de undgått exploatering. Om situationen skulle förändras krävs skyddsbestämmelser för att kunna bevara fastigheten för framtiden.

Denna rapport utgår från Boverkets allmänna råd, BFS 2014:5. Relevanta skydd för byggnader med kulturhistoriskt värde i plan- och bygglagen består av skyddsbestämmelser (q) (BFS 2014:5, 7.10), rivningsförbud (r) (BFS 2014:5 7.11), varsamhetsbestämmelser (k) (BFS 2014:5 7.12). Exempel från detaljplaner framtagna för bevarande i Köpings stad har också studerats.

Hermod 11, större bostadshus mot Östra Långgatan

Byggnadshöjder bör inte tillåtas bli högre än vad de befintliga byggnaderna har idag.

r: Byggnaderna får ej rivas.

k: Fasader ska vara klädda med stående locklistpanel, i nederdel liggande panel. Dörrar och fönster ska lagas eller ersättas med material och utförande likt befintliga. Snickerier ska lagas eller ersättas med snickerier i trä likt befintliga. Taket ska vara sadeltak belagda med lertegel. Ursprunglig eller äldre inredning såsom golv, väggar, tak, fönster, dörrar och snickerier ska ersättas med lika befintlig. Fasader bör målas i linoljefärg. Fönster och snickerier invändigt som utvändigt bör målas med linoljefärg.

q: Byggnadernas sammanhållna miljö ska bevaras. Inga nya byggnader bör tillkomma på fastigheten. Stensockel ska bevaras. Ursprungliga planlösningar bör behållas.

Hermod 11, bostadshus samt uthus längs Skeppargatan

Byggnadshöjder bör inte tillåtas bli högre än vad de befintliga byggnaderna har idag.

r: Byggnaderna får ej rivas.

k: Fasader ska vara klädda med stående locklistpanel. Dörrar och fönster ska lagas eller ersättas med material och utförande likt befintliga. Snickerier ska lagas eller ersättas med snickerier i trä likt befintliga. Taken ska vara sadeltak, för dasset pulpettak, belagda med lertegel. Ursprunglig eller äldre inredning såsom golv, väggar, tak, fönster, dörrar och snickerier ska ersättas med lika befintlig. Kulörer bör vara lika befintliga. Fasader mot Skeppargatan och mot gård ska målas med slamfärg, kulör lik befintlig. Fasad mot Östra Långgatan samt passage bör målas med linoljefärg. Fönster och snickerier invändigt som utvändigt bör målas med linoljefärg.

q: Byggnadernas sammanhållna miljö ska bevaras. Inga nya byggnader bör tillkomma på fastigheten. Stensocklar ska bevaras. Ursprungliga planlösningar bör behållas.

Innerstaden 1:2 (tvättstugan)

Byggnadshöjd bör inte tillåtas bli högre än vad befintlig byggnad har idag.

r: Byggnaden får ej rivas.

k: Dörrar och fönster ska lagas eller ersättas med material och utförande likt befintliga. Ursprunglig eller äldre inredning såsom golv, väggar, tak, fönster, dörrar och snickerier ska lagas eller ersättas med lika befintlig. Fönster och snickerier bör målas med linoljefärg.

q: Slaggstenssockel ska bevaras. Byggnaden bör inte flyttas.

Att tänka på i den fortsatta hanteringen av miljön

- Tvättstugans interiör bör inventeras och dokumenteras med åtgärdsförslag. Tvättstugedelen har höga autenticitetsvärden och bör bevaras.
- Antikvarisk konsekvensanalys bör genomföras i samband med upprustning av fastigheten.
- Färgundersökning av fasader bör utföras inför ommålning.
- Eventuella ombyggnader ska ske under medverkan av antikvarie.

LITTERATUR OCH KÄLLOR

Tryckta källor

Björnänger, Oskar, *Köping: stad från tidig medeltid och fyratusenårig kulturbygd : historik över Köpings stad och f. d. socken fram till kommunsammanläggningen 1971*, Köpings kommun, Köping, 1980

Artiklar ur Västmanlands läns tidning från 1966, 1968, 1974 och 2014

Arkiv

Köpings kommunarkiv

Västmanlands läns museums arkiv

Otryckta källor

Besiktningssrapport, Kv Hermod 11, 2003. Västmanlands läns museum Dnr VLM 030177

Kulturhistorisk byggnadsinventering i Köpings kommun, 1976-1977. Västmanlands läns museum

Köpings kommuns hemsida: <https://koping.se/kommunens-planarbete.html>

Administrativa uppgifter

Västmanlands läns museums dnr: VLM 180117

Fastighetsbeteckning: Hermod 11, Innerstaden 1:2

Landskap: Västmanland

Län: Västmanland

Socken: Köpings Stad

Kommun: Köping

Ägare-beställare: Projektledare Angelica Sjölund,
Köpings kommun

Byggnadsantikvarie: Västmanlands läns museum
Christina Morén
Karlskatan 2
722 14 VÄSTERÅS
Tele: 021-39 32 22

