

Västmanlands läns museum
Kulturmiljö Rapport B
2020:B2

Hedensbergs gård

Dokumentation av demontering av vindsinredning plan 3

Antikvarisk medverkan

Hedensberg 7:5
Tillberga socken
Västmanlands län

Sara Bäckman



Hedensbergs gård -dokumentation av demontering av vindsinredning plan 3

Antikvarisk medverkan

Hedensberg 7:5
Tillberga socken
Västmanlands län

Länsmuseets dnr: VLM 200031

Sara Bäckman

Utgivning och distribution:
Västmanlands läns museum
Karlskatan 2, 722 14 Västerås
Tel 021-39 32 22
E-post: lansmuseet@regionvastmanland.se
Hemsida: www.vastmanlandslansmuseum.se

© Västmanlands läns museum 2020

Omslagsfoto: Huvudbyggnadens sydfasad 2009-10-09, Ia Manbo, Västmanlands läns museum.

Foto: Där inget annat anges är fotografier tagna av Sara Bäckman, Västmanlands läns museum.

Kartor ur allmänt kartmaterial © Lantmäteriet. Ärende nr MS2006/01172.

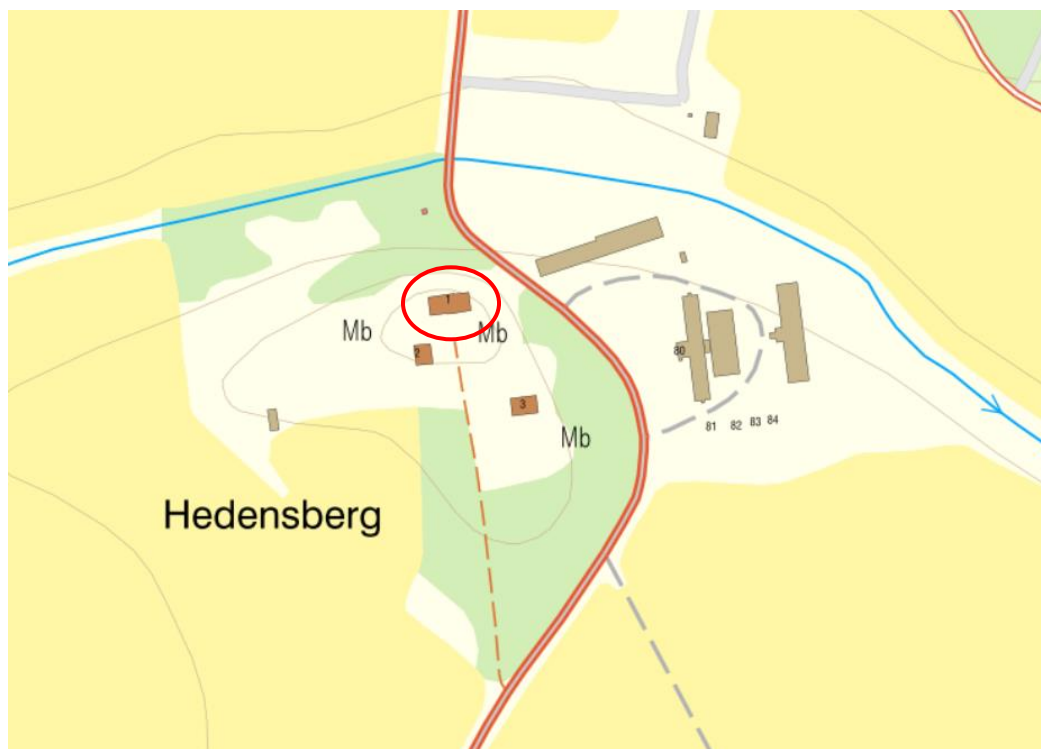
ISSN 1651-7342
ISBN 978-91-87828-69-0

Inledning

Hedensbergs gård är belägen strax utanför Tillberga, en dryg mil nordost om Västerås. Gården är öppet placerad i åkerlandskapet och corps-de-logiet och flygelbyggnaden ligger i höjdläge. Gården omges av flera äldre träd och fram till huvudbyggnaden leder en allé.

Huvudbyggnaden, flygeln och förvaltarbostaden förklarades som byggnadsminne den 16 september 1987. Lst dnr 11.392-80-81. I skyddsbestämmelserna punkt 2 står bland annat att ”arbeten som avser förändring av huvudbyggnadens (nr I) interiör vad avser planlösning ... får inte utföras utan länsstyrelsens tillstånd”.

Ägaren Hvalfiskan AB har, den 17 december 2016 ansökt om tillstånd gällande utvändiga och invändiga åtgärder. Länsstyrelsen i Västmanlands län beviljade tillstånd för ändrad färgsättning för ytterväggar, ändrad färgsättning av utsida och insida av fönster och insida av entré och köksentré, demontering av vindsinredning samt öppnandet av befintlig golvkonstruktion för hela plan tre för inspektion och dokumentation. Beslutet är daterat 2017-04-03 med dnr 432-5850-2016. För antikvarisk medverkan och dokumentation svarade Västmanlands läns museum genom byggnadsantikvarien Sara Bäckman. Denna rapport beskriver åtgärder och dokumentation av arbetet med demontering av vindsinredning och dokumentation av golvkonstruktion av plan 3. Åtgärderna genomfördes under våren 2020.



Hedensbergs herrgård, huvudbyggnaden markerad med röd ring.

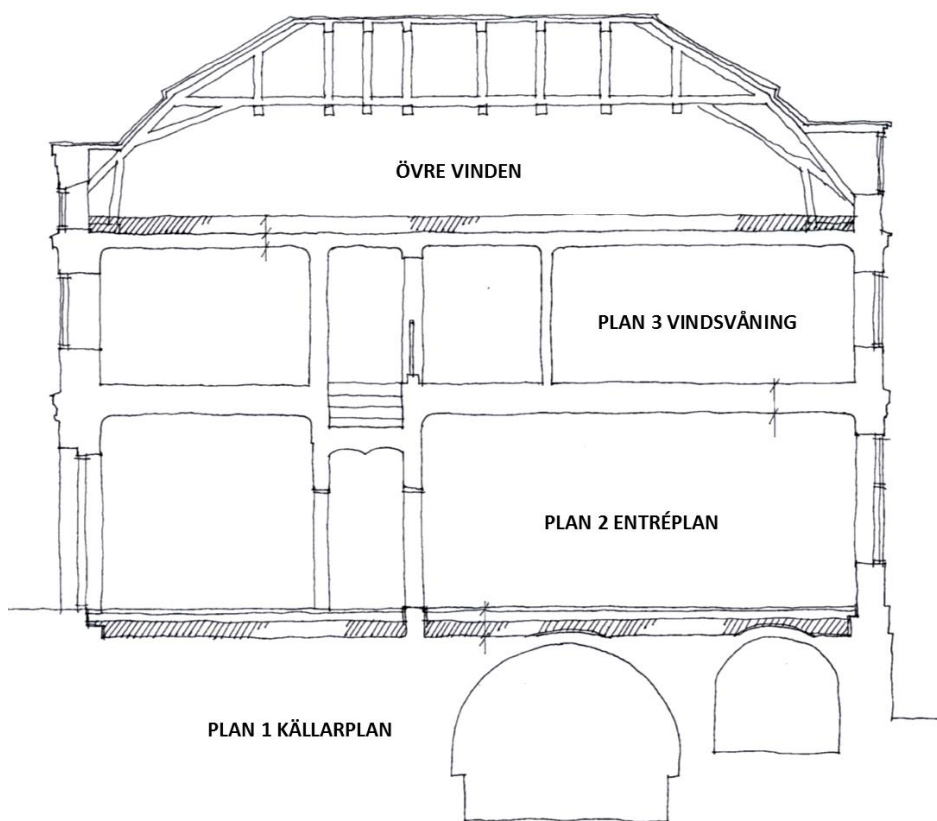
Historik

Hedensbergs gård förste kände ägare var Mats Kättilmundsson som omnämner gården i sitt testamente 1306. Förmodligen har gården dock anor ned på 1200-talet. Gården har bytt ägare ett antal gånger genom århundradena men köptes 1776 av friherre Karl de Geer och förklarades som fideikommiss kort därefter.¹ Fideikommisset upplöstes 2006 när dåvarande ägaren Archibald Hamilton sålde gården till nuvarande ägare Jonas Walström, AB Walfisken.

Corps-de-logiet på Hedensbergs gård är uppfört omkring 1750. Renoveringarna på Hedensberg påbörjades under slutet av 00-talet. Flygelbyggnaden och förvaltarbostaden har renoverats och inretts för att ingå i den komma konferens- och hotellanläggning i parkmiljö som Hedensberg planerar att fungera som i framtiden. Huvudbyggnaden är den sista etappen i detta arbete.

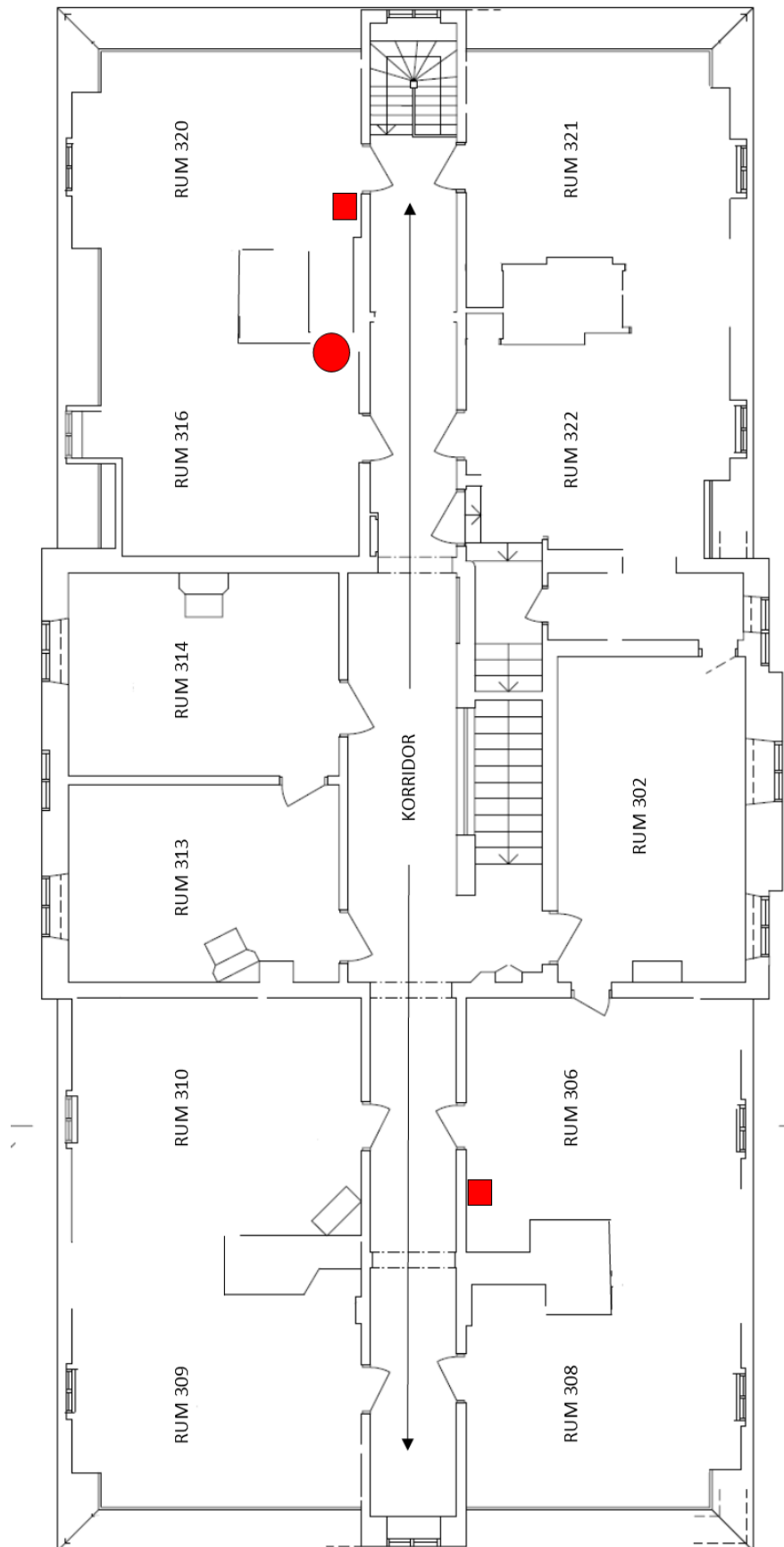
Utförda åtgärder

Våningsplanen i huvudbyggnaden omnämns som plan 1 Källarplan, Plan 2 Entréplan och Plan 3 Vindsvåning. Ytterligare en vindsvåning finns under taket där det tidigare fanns ett sentida inrett rum. Detta revs 2009 och dokumenterades av länsmuseet, rapport 2010:B1. För att benämningar av de olika våningsplanen skall vara konsekvent utefter länsstyrelsens beslut kommer våningsplanen fortsätta att benämnas enligt ovan med tillägget att det översta planet kallas för övre vinden. Demontering av vindsinrening på plan 3 vindsvåningen har skett under våren 2020.



SEKTION A-A

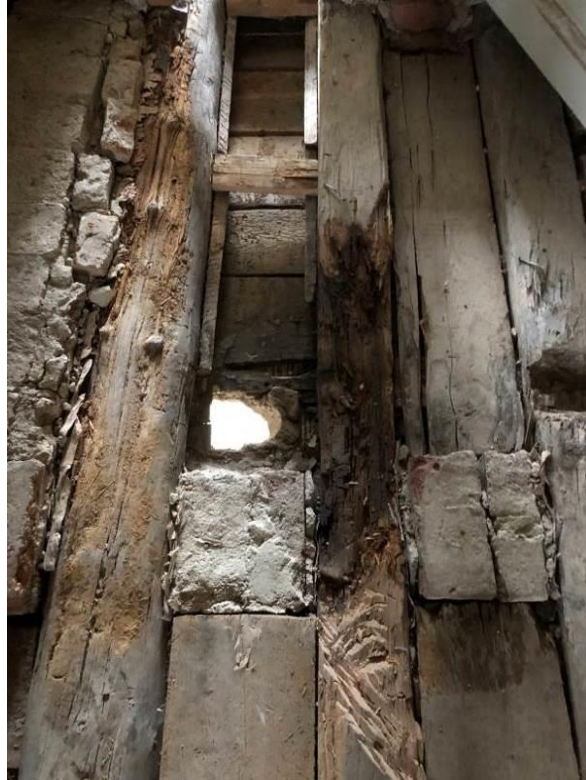
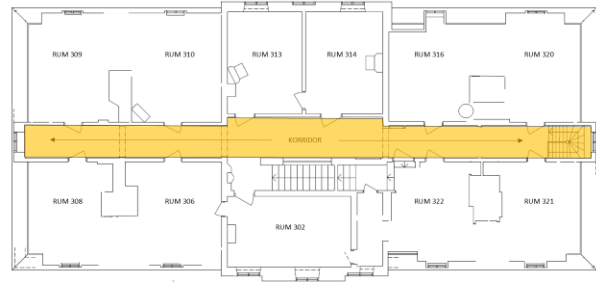
Planlösning



Planlösning över plan 3 med numrerade rum. Numreringen följer den dokumentation som Björn Norman gjort i sin rapport "Förslag till restaurering". Den udda numreringen är ett resultat av att flertalet små rum rivits och detta utrymme då blivit en del av det stora rummet som har behållit sin numrering. Rödmarkeringar hänvisar till i text nyupptäckt kakelugn, metallrör samt rökrör.

Demontering av golv i korridor

Golven i korridoren på plan 3 demonterades i sin helhet. Fyllningen sögs ut med sugbil för att dokumentera skador i stommen. Ett avloppsrör fanns nerlagt som enligt platschefen drogs på 1970-talet. Skada på ett ställe i underliggande bjälklag på trappavsatsen.



T.v: Golvet med dess fyllning som bestod av grus, sand, näver och träbitar. T.h: Skador i det underliggande bjälklaget. Bildid: vlm-kmvsb-6439, -6921..



T.v: Rester av packningen under golvbrädorna i korridoren. Underst ett lager med näver. T.h: Blottlagt golvkonstruktion. Bildid: vlm-kmvsb-6552,-6815.

Rum 302

Rum 302 kallas i daglig mun för *Kungens rum* eftersom Sveriges nuvarande regent bott i rummet vid något tillfälle i samband med jakt och besök hos tidigare ägaren.

Tillståndet gällde endast öppning av befintlig golvkonstruktion för inspektion och dokumentation. Fyllningen bestod av näver, sten, träbitar, grus och lera. En skada på två av bjälklagets bärlinor upptäcktes.



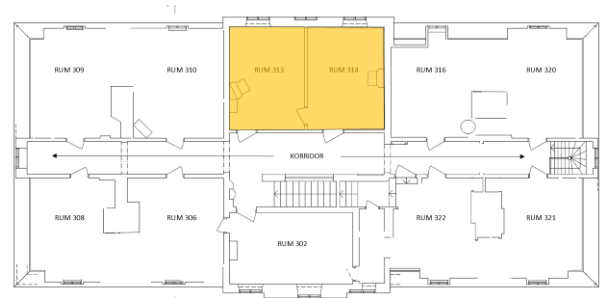
T.v: Fyllningen i rum 302. T.h: En skada i bjälklaget upptäcktes. Bildid: vlm-kmvsb-6872, - 6923.



Blottlagd golvkonstruktion i rum 302. Bildid: vlm-kmvsb-6926.

Rum 313, 314

De två gästrummen vetter åt norr och tillhör tillsammans med rum 302 de tidigast inredda rummen på vindsvåningen. Efter att fyllningen avlägsnats upptäcktes inga skador på golvkonstruktion. I rum 313 noterades en utskjutande del som inte är förankrad mot bjälklaget. Möjligen kan det röra sig om en kanal med en senare installerad kamin i intilliggande rum. Bruk och tegelstenar tyder på en installation från mitten av 1900-talet.



T.v: Rum 313 innan fyllningen avlägsnats. T.h: Rum 314 innan golvfyllningen avlägsnats. Bildid: vlm-kmvsb-6871-6872.



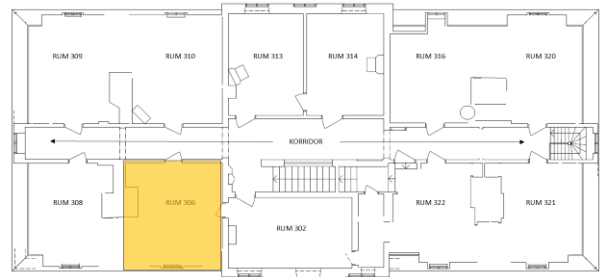
T.v: Rum 313 med blottlagd golvkonstruktion. T.h: Rum 314 med blottlagd golvkonstruktion. Bildid: vlm-kmvsb-6928-29.



T.v: Utskjutande del i rum 313 samt T.h igenmurat hål i vägg i intilliggande rum. Bildid: vlm-kmvsb-6927,-30

Rum 306

Skada i takkonstruktion upptäcktes i sydöstra delen av rummet, mot rum 302. Ett valv i tegelväggen kan också skyntas. Möjligen en del för att avlasta den bärande tegelväggen. Den äldre dörren in till rum 302 är intakt. Ett rör i kraftig plåt (se markering på illustration sid 8) upptäcktes som leder mellan detta rum och det rum som senast var kassavalv på plan 1. Tidigare var kassavalvet inte ett stängt rum utan en korridor för tjänstefolket att röra sig i. Möjligen kan det röra sig om en kommunikationskanal.



T.v: Plankväggarna var fyllda med sågspån och tidningspapper. T.h: Den murade väggen och dörren in till rum 302. Bildid: vlmkmvsb-6498,- 6708.



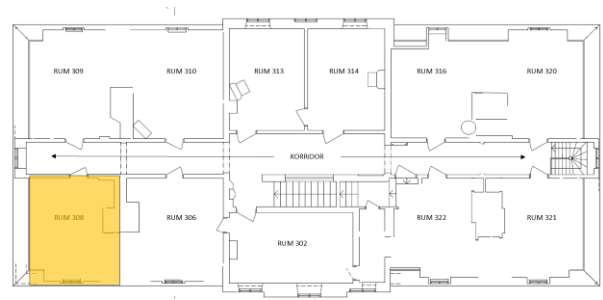
T.v: Skador i takkonstruktionen. T.h: Rör mellan våningsplanen. Bildid: vlmkmvsb-6502, -6707.



T.v: Plan 1 där röret mynnar ut. T.h: Valv i väggen mot rum 302. Bildid: vlmkmvsb-6716,-13.

Rum 308

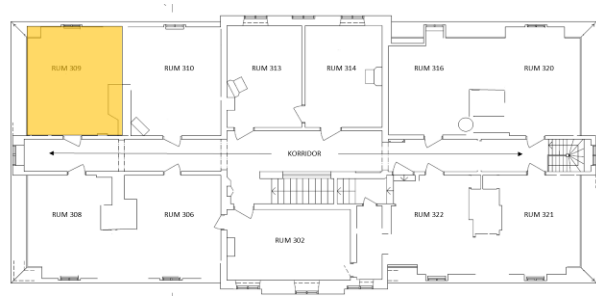
Hörnrummets plankväggar var fyllda med sågspån. Flera tapetprover tog från rummet som visar på lager från sent 1800-tal/sekelskifte och fram till 1960-tal.



T.v: Plankvägg ut mot korridor. T.h: Fönster mot gårdsplan i söder. Bildid: vlmknvsb-6719,- 6721

Rum 309

Nordvästra hörnrummets tömdes på fyllnadsmaterial. Inga skador på stommen framkom efter demontering.



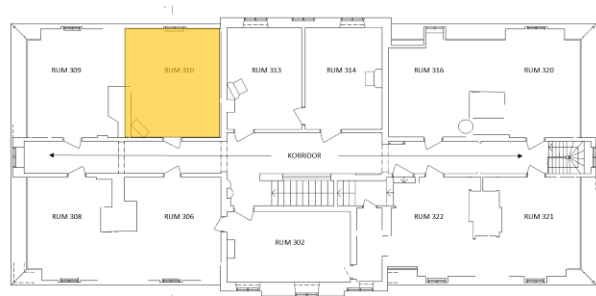
Rummet efter att väggar avlägsnats. Bildid: vlm-kmvsb-6505.



T.v: Röckanal och platsen där det tidigare stått en kakelugn. T.h: Blottlagt golvbjälklag. Bildid: vlmkmvsb-6723, -26

Rum 310

Rummet östra vägg är en tegelmur med ett igenmurat hål för vad som troligen var en rökkanal. Skador i nordöstra delen av takbjälklaget upptäcktes vid rivning.



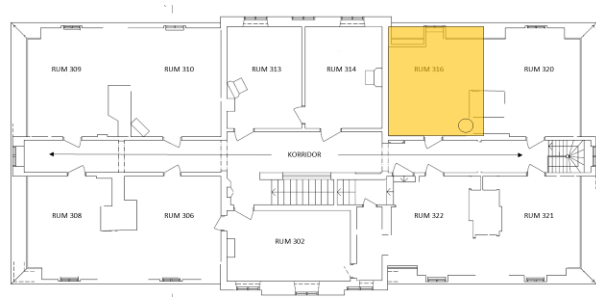
Skador på ovanliggande bjälk. Bildid: vlmkmvsb-6994



T.v: Kakelugn. T.h: Tidning från 1939 samt äldre tapetlager. Bildid: vlmkmvsb-6484, -6730

Rum 316

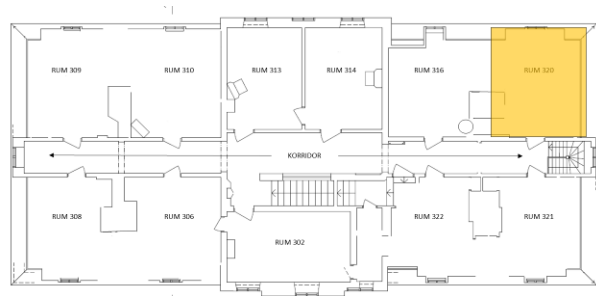
Vid rivning framkom en sedan innan rivningen okänd kakelugn. Inga skador i bjälklag upptäcktes.



Nyupptäckt kakelugnen i rum 316. Bildid: vlmkmvsb-6858.

Rum 320

Nordöstra hörnrummet inrymde tidigare badrum. Rummet ligger ovanför det rum som senast använts som kök. En murad rökkanal upptäcktes.



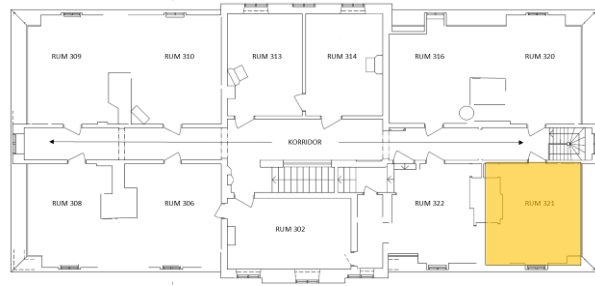
T.v: Badrummets golv bilades bort. T.h: Murad kanel ner till kök. Bildid: vlm-kmvsb-6524,- 6860.



Rummet med väggarnas sågspånsfyllning nerriven. Bildid: vlmkmvsb-6511.

Rum 321

Rummet fungerade som förråd åt fönsterbågar av olika ålder. Bågarna flyttades till annat förråd. Golvbjälklaget var fyllt med lera och cement. Rummet visade inga skador i bjälklag.



*T.v: Fönsterbågar som fanns i rummet innan rivning. T.h: Bakomliggande träkonstruktion var i bra skick.
Bildid: vlmkmvsb-6486, -95.*



T.v: Blottlagd träkonstruktion under tak mot öst. T.h: Murstock med sentida hål för kamin/vedspis. Bildid: vlmkmvsb-6696, -98.

Rum 322

Rummet har en äldre öppning in till rum 302 samt en öppning till vinden. Rummet visade inga skador i bjälklag efter demontering.



Murstock med tapetrester. Bildid: vlm-kmvsb-6702.



Synlig träkonstruktion efter demontering. Bildid: vlm-kmvsb-6703.

Övre vinden

På den övre vinden under takkonstruktionen upptäcktes flera skador i takbjälkar samt i anslutning till en av murstockarna.



T.v: Skador på stockar i anslutning till murstock. T.h: Skador på takbjälkar. Bildid: vlm-kmvsb-6735,37.



Skador på bjälklag, samma som bild ovan till höger. Bildid: vlm-kmvsb-6741.

Dokumentation lösfynd

Bland de fyllnadsmaterial som fanns i väggar och under golvbrädor framkom lösa fynd. Dessa bestod av metalldelar och färgburkar från mitten av 1900-talet. En fönsterbåge målad i brun kulör med äldre hörnjärn från sent 1700-tal eller början på 1900-talet. En dekoration av trä med stuckatur och förgyllning framkom i rum 316. Två typer av kakelugnsplattor hittades.

De yttre rummen var närmast plankväggarna tapetserade med tidningar från till stor del lokala dagstidningar. Den äldsta som framkom vid rivningarna var från 1868 och den yngsta från 1938. Ingen heltäckande dokumentation gjordes av tapet och tidningslager.



T.v: Ett fönster hittades vid rivningen. T.h: Delar till rivna kakelugnar. Bildid: vlm-kmvsb-6527, -37



Dekordel i form av förgylld krans med löv. Bildid: vlm-kmvsb-6528.

Hällristningar

På mangårdsbyggnadens plan 2, entréplan tömdes grunden på fyllningsmassor för att kunna åtgärda dräneringsproblem. I det sydöstra rummet och det i norr angränsade rummet upptäcktes hällristningar i form av skålgropar. Hällristningsexpert Sven-Gunnar Broström har dokumenterat dessa och ytterligare fynd på berget utanför herrgården. Fynden redovisar i en, av Sven-Gunnar Broström, separat rapport.



*Hällsritningar i form av skålgropar på bergshällen plan 2.
Bildid: vlm-kmvsb-6848, 50.*

Resultat

Demontering av inredningen på plan 3 samt öppnandet av golvkonstruktionen har skett enligt länsstyrelsens beslut och godkänns antikvarisk synpunkt.

Administrativa uppgifter

<i>Västmanlands läns museums dnr:</i>	VLM 200031
<i>Länsstyrelsen dnr:</i>	432-6028-09
<i>Fastighetsbeteckning:</i>	Hedensberg 7:5
<i>Landskap:</i>	Västmanland
<i>Län:</i>	Västmanland
<i>Socken:</i>	Tillberga
<i>Kommun:</i>	Västerås
<i>Ägare-beställare:</i>	AB Hvalfisken Box 7610 103 94 STOCKHOLM
<i>Entreprenör:</i>	Misabgruppen, Mellansvenskt Industrisanering Hallstahammar
<i>Projektledning:</i>	Murare Robert Andersson AB 070-446 59 53
<i>Antikvarisk medverkan:</i>	Västmanlands läns museum Antikvarisk expert Sara Bäckman Karlgatan 2 722 14 VÄSTERÅS Tele: 021-39 32 22



– en del av Region Västmanland

Västmanlands läns museum, Karlsgatan 2, 722 14 VÄSTERÅS
Tele: 021-39 32 22 · E-post: lansmuseet@ltv.se
Hemsida: www.vastmanlandslansmuseum.se

ISSN 1651-7342
ISBN 978-91-86511-15-9