

Västmanlands läns museum
Kulturmiljö rapport
2020:B4

Balder 8 och Balder 14

Antikvarisk förundersökning

Köpings kommun
Västmanlands län

Anna Bromarker



**Balder 8 och
Balder 14**

Antikvarisk rapport

Köpings kommun
Västmanlands län

Länsmuseets dnr: 200030

Anna Bromarker

Utgivning och distribution:

Västmanlands läns museum

Karlskatan 2, 722 14 Västerås

Tel 021-39 32 22

E-post: lansmuseet@regionvastmanland.se

Hemsida: www.vastmanlandslansmuseum.se

© Västmanlands läns museum 2020

Omslagsfoto: Stora kyrkogatan, Köping kyrka till vänster i bild och komministergården samt församlingshemmet till höger, augusti 2020. Bild-id: vlm-kmvab-0193

Foto: Där inget annat anges är fotografier tagna av Anna Bromarker, Västmanlands läns museum.

Kartor ur allmänt kartmaterial © Lantmäteriet 2020. Licens I2018/00086.

ISSN 1651-7342

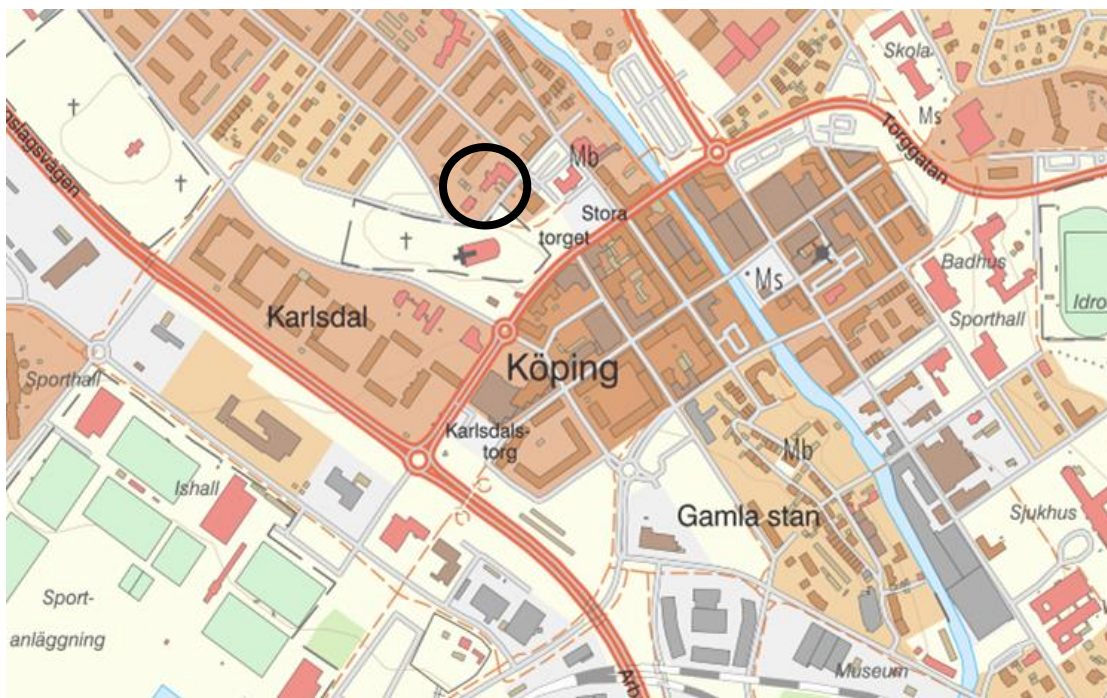
ISBN 978-91-87828-73-7

Innehåll

Inledning	5
Arbetsmetod	6
Lagskydd av kulturmiljön	6
Områdesbeskrivning.....	7
Byggnadsbeskrivningar	11
Komministergården (Balder 8)	11
Församlingshemmet (Balder 14)	21
Historik	30
Köpings kyrka med omnejd.....	30
Komministergården (Balder 8)	34
Församlingshemmet (Balder 14)	39
Kulturhistorisk värdering.....	43
Bebyggelsemiljön.....	43
Komministergården (Balder 8)	43
Församlingshemmet (Balder 14)	44
Rekommendationer och förslag på bestämmelser	45
Att tänka på i hanteringen av miljön	45
Förslag på utformning av skydds- och varsamhetsbestämmelser	46
Litteratur och källor.....	47

Inledning

Västmanlands läns museum har fått i uppdrag att utföra en antikvarisk förundersökning i samband med detaljplanearbete för fastigheterna Balder 8 och Balder 14, Köping. På fastigheterna finns en gammal komministergård byggd 1903, ett garage byggt 2002 och ett församlingshem byggt 1958. Fastighetsägare är Köpings Pastorat, som önskar ändra användningen på Balder 8 från bostäder till kontor samt utöka byggrätten på Balder 14 för att kunna uppföra en tillbyggnad. Följande arbete är utfört av byggnadsantikvarie Anna Bromarker i augusti 2020. Fotografering på plats gjordes 2020-08-05 och 2020-08-18.



Utdrag ur fastighetskarta över Köping innerstad, 2020. Fastigheterna Balder 8 och Balder 14 markerade med svart.

Arbetsmetod

Detaljplanen avgränsas av fastighetsgränserna till Balder 8 och Balder 14. I denna förundersökning har även samspelet med den omkringliggande kulturmiljön beaktas. Den antikvariska förundersökningen bygger på arkiv- och litteraturstudier samt fältbesök med okulär besiktning exteriört och dokumentation genom fotografering. Utifrån detta har byggnadernas samt miljöns kulturhistoriska värden identifierats och beskrivits. Därefter har förslag på skydd i detaljplan formulerats med hjälp av varsamhets- och skyddsbestämmelser.

Kulturhistoriskt värde avser materiella och immateriella företeelser som kan förmedla kunskap och förståelse av olika skeenden och sammanhang genom människors livsvillkor i skilda tider, inklusive idag. Värden tillskrivs ett objekt genom att de definieras och pekats ut. De identifierade värdena fungerar sedan som utgångspunkt i bedömningen gällande bevarande, underhåll och utveckling.

Lagskydd av kulturmiljön

Gällande detaljplan

Idag omfattas fastigheterna av PL 68 Kvarteret Balder, upprättad 1956 och fastställd 1958. Den upprättades i samband med att församlingshemmet skulle byggas.

Plan- och bygglagen

Utan att en byggnad är utpekad eller särskilt skyddad, exempelvis genom planbestämmelser, finns flera skydd i Plan- och bygglagen som ständigt gäller. Om byggnadsverket är särskilt värdefullt från historisk, kulturhistorisk, miljömässig eller konstnärlig synpunkt, ska det underhållas så att de särskilda värdena bevaras.

Enligt 8 kap § 13 PBL omfattas fastigheter med bebyggelse som är särskilt värdefull från historisk, kulturhistorisk, miljömässig eller konstnärlig synpunkt eller ingår i en kulturhistoriskt värdefull miljö av förbud mot förvanskning.

Enligt 8 kap § 14 PBL ska ett byggnadsverk hållas i vårdat skick och underhållas så att dess utformning och de tekniska egenskaper som avses i 4 § i huvudsak bevaras. Underhållet ska anpassas till omgivningens karaktär och byggnadsverkets värde från historisk, kulturhistorisk, miljömässig och konstnärlig synpunkt.

Enligt 8 kap § 17 Plan- och bygglagen (PBL) ska ändringar och tillägg av byggnader ske varsamt. För att uppnå varsamhet krävs kunskap om byggnadens värden.

Kulturmiljöprogram och Arkitektguiden

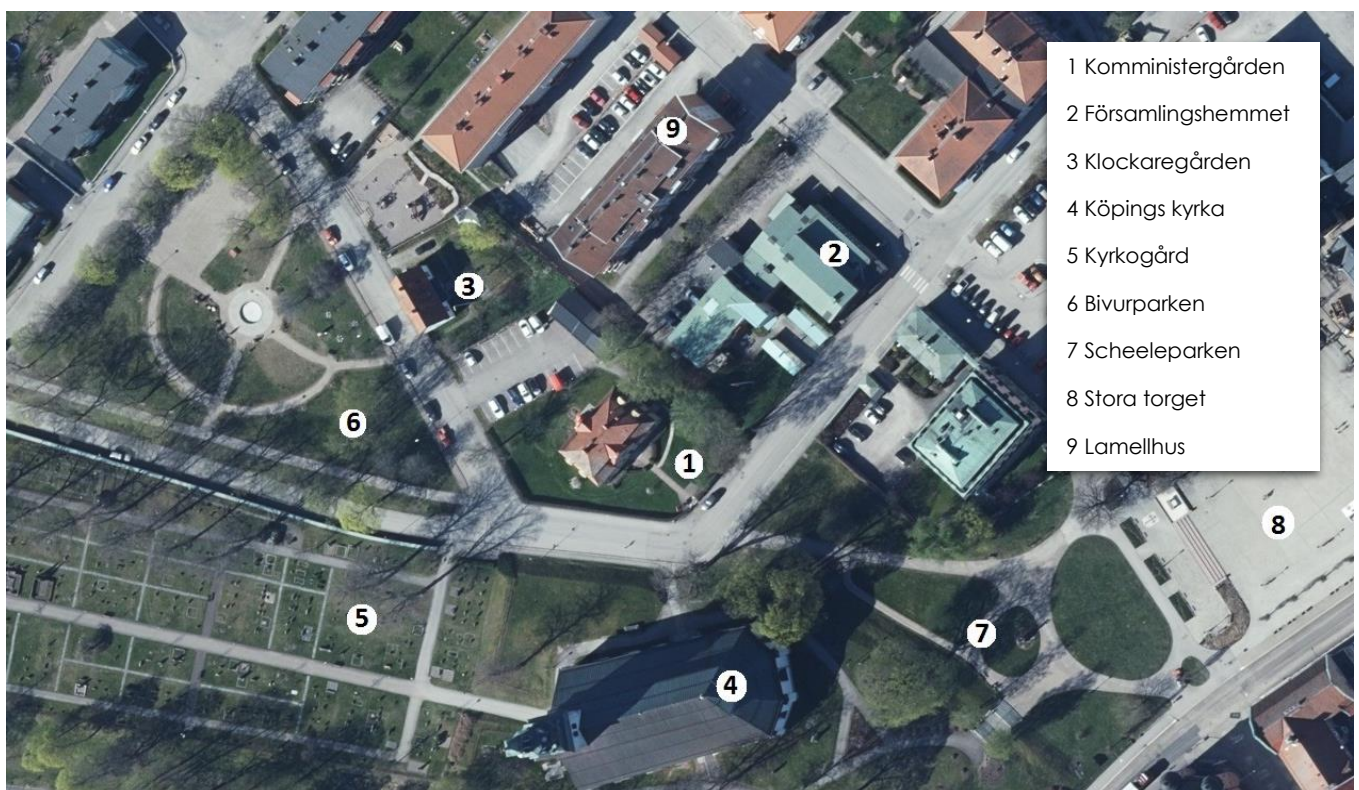
Aktuella byggnader tas upp i Köpings kulturmiljöprogram samt en arkitektguide framtagen av stadsarkitektkontoret i Köping 2004. Kulturmiljöprogrammet och arkitektguiden innebär inte något lagskydd men visar på byggnader som är av särskilt kulturhistoriskt värde eller av arkitektonisk betydelse. Köping kommuns kulturmiljöprogram för tätorten "Värdefulla bebyggelsemiljöer i Köpings stad", antogs av Kommunfullmäktige 1987. I det tas komministergården (Balder 8) och miljön kring Köpings kyrka upp. Komministergården är märkt med klass 3; "Byggnad som är tidstypisk och där dessa egenskaper är relativt välbevarade. Detta innebär att fasaden kan ha undergått en viss förändring". Köping kommun har tagit fram en arkitektguide där både församlingshemmet (Balder 14) och komministergården (Balder 8) tas upp.

Områdesbeskrivning

Fastigheterna Balder 8 och Balder 14 ligger intill varandra på Stora Kyrkogatan i centrala Köping. Balder 8 avgränsas även av Borgmästaregatan, och Balder 14 ligger vid korsningen Scheelegatan-Stora Kyrkogatan. Den omkringliggande miljön kan lite förenklat delas upp i två delar; stads- och bostadsbebyggelse samt park- och kyrkomiljö. Bostadsbebyggelse från 1900-talets mitt finns norr om de aktuella fastigheterna. Gatunätet är rakt, utöver Stora Kyrkogatan som gör en krök kring Balder 8. Gator är asfalterade med trottoarer. Längs Scheelegatan står flertalet lamellhus från 1930-talets slut med tillhörande innergårdar och asfalterade parkeringsytor. Mellan Balder 14 och lamellhusen finns trädplantering som fysiskt skiljer fastigheterna från varandra. Sydost om Balder 14 finns Stora torgets storskaliga bebyggelse i sekelskiftesstilar såsom ny renässans och nyklassicism. Mitt emot Balder 14 står gamla sparbankshuset från år 1930, en rosaputsad byggnad uppförd i tjugotalsklassicism. Byggnaden skymms dock till viss del av en utbyggnad och mur mot Stora kyrkogatan.

Köping kyrka ligger direkt söder om kvarteret Balder. Den ståtliga vitputsade kyrkan från 1706 är placerad på en höjd, vilket ger den ett centralt och dominerande läge i bebyggelsemiljön. I övrigt är området relativt flackt, vilket ger goda siktlinjer över bland annat kyrkogården och kvarteret Balder. Ned från kyrkans höjd och mot komministergården leder en trappa belagd med kullersten till Stora Kyrkogatan. Kring kyrkan är det lummigt med parkerna Scheeleparken i öst och kyrkogården samt Bivurparken i nordväst. Scheeleparken utgör en övergång mellan Stora torget och kyrkomiljön, med en brant stentrappa som leder upp till kyrkan. I parken finns planteringar och en staty av Carl Milles föreställande Scheele. Grusade gångvägar leder till Stora kyrkogatan och från parken syns komministergården på Balder 8 väl.

Bivurparken har karaktären av en gemytlig kvarterspark med bland annat boulebana, sittbänkar, blomsterrabatter, grusade gångvägar och en allé av lövträd. Intill Bivurparken ligger den före detta klockaregården från 1930, en vitputsad byggnad ritad av arkitekt Erik Hahr. Även Balder 8 gränsar till Bivurparken och dess gröna trädgård med träd och buskar blir en del av miljöns grönstruktur. Mellan fastigheterna Balder 8 och Balder 14 finns ingen fysisk avgränsning, utan tomterna går ihop med en gräsmatta och ett par lövträd.





Vy över Borgmästaregatan ned mot gamla klockaregården, komministergården och Köpings kyrka. Bild-id: vlm-kmvab-0198



Bebyggelsemiljön karaktäriseras av mycket grönska. Här syns delar av kyrkogården och Bivurparken fotograferat från kyrkans höjdläge. Bild-id: vlm-kmvab-0245



Gångväg vid Köpings kyrka med blomsterplaneringar, buskar och lövträd. Bakom träden skymtar komministergården. Bild-id: vlm-kmvab-0240



Ovan: Komministergården ligger precis intill kyrkan. Tomten är öppen mot Borgmästaregatan och Bivurparken. Nedan: Församlingshemmet och komministergården ligger precis intill varandra. Bild-id: vlm-kmvab-0002, vlm-kmvab-0005





Scheeleparken nedanför kyrkan. Till höger syns Carl Milles staty av Scheele och bakom skymtar komministergården. Bild-id: vlm-kmvab-0237



Församlingshemmets tegelröda fasad mot Scheelegatan. Bild-id: vlm-kmvab-0236



Lamellhus längs med Scheelegatan, norr om församlingshemmet. Bild-id: vlm-kmvab-0200

Byggnadsbeskrivningar

Komministergården (Balder 8)



Fastighetsbeteckning: Balder 8

Byggår: 1903

Adress: Stora Kyrkogatan 1

Ursprunglig funktion: Komministergård

Nuvarande funktion: Kansli

Fastighetsägare: Köpings Pastorat

Arkitekt: Ernst Stenhammar

Byggmästare: Claes Haglund

Komministergården sedd från sydöst. Bild-id: vlm-kmvab-0190

Beskrivning av fastigheten

Komministergården är placerad en bit in på tomten och fastigheten avgränsas delvis mot församlingshemmet med lövträd. Tomten upplevs grönskande och öppen. Ett vitmålat staket löper längs Stora Kyrkogatan och går sedan över till en låg häck mot Borgmästaregatan, därefter öppnas det upp med en gräsyta i norr med ett par lövträd mot en parkering. Det finns två vitmålade grindar i trä, varav den ena har gamla grindstolpar i huggen sten. Tomtmarken är mestadels grästäckta men det finns även gångar och mindre ytor belagda med plattor. Framför huvudentrén finns buskar planterade i två halvcirklar och längs byggnadens fasader finns olika sorters buskar planterade. Bakom byggnaden finns en asfalterad parkering och ett garage/carport byggt 2002, med fasader av stående träpanel målade i en ljus rosa-beige kulör.

Komministergården har en rektangulär form och är i en och en halv våning med frontespiser. Taket är ett valmat mansardtak täckt med tvåkupigt lertegel. Taket har två tegelmurade skorstenar och på vardera kortsidan finns två vindskupor. Fasaderna är spritputsade och avfärgade i gul kulör. Dekorativa element gjorda i puts finns kring dörr- och fönsteröppningar, längs med frontespisernas kanter och vindskupornas tak, samt vid takfoten. Sockeln är i huggen granit med fas upp till och ovan denna finns ett brett horisontellt band av slätputs. I sockeln finns ventilationsöppningar med tidstypiska luckor samt öppningar med galler. Byggnaden har en symmetrisk fönstersättning där majoriteten av de grönmålade fönsterbågarna har spröjsuppdelning i sex rutor. Ovan fönster finns markiser fästa.

Södra fasaden

Den södra fasaden har sex fönsteraxlar jämnt fördelade om den centerade entrén. De har två bågar med tre rutor i varje, förutom fönstren närmast entrén som är smalare med en båge med tre rutor. Ovan entrén finns ett rektangulärt fönster. Dörrkarmen är målad i grön kulör och ytterdörren är mörkbrun och har åtta speglar. Ovan finns ett överljusfönster utan spröjsindelning. Dörrumfattningarna utgörs av pilastrar i slätputs med ett överstycke som är ornamenterat med slätputs i böljande former samt profilerade listverk. I överstycket finns en armatur i form av en lykta i svart smide. Framför entrén finns en rundad stentrappa i finhuggen granit och en ledstång i smide på höger sida. Granitsockeln följer trappstegen upp mot dörren. Till höger om entrén är en luftvärmepump placerad nedan fönstret.



Fasad åt syd. Framför byggnadens huvudingång finns planteringar, gräsmatta och gångar med plattsättning.
Bild-id: vlm-kmvab- 0159

Norra fasaden

Norra fasaden har sex fönsteraxlar jämnt fördelade om en farstu/balkong som uppfördes på 1950-talet och ersatte en stor glasveranda. Fönster har två bågar med tre rutor i varje, förutom vid balkongdörren där fönstret är större med åtta rutor (synliga från marken). Farstugolvet är belagt med plattor av Grythytteskiffer och mot väggen finns ett stänkskydd av samma material. Trappan till farstun är av gjuten betong, även den belagd med skiffer. Trappstegens sidor är cementputsade. Balkongen stöttas av kraftiga, fristående kolonner målade i vit kulör. Balkongräcket liksom staketet vid farstun är av svartmålat järn. Entrén har pardörrar i trä med fyra stora rutor och två mindre rutor upp till. Dörrarna är målade i samma gröna kulör som fönstren.



Fasad åt norr. Fasaden med balkong/farstu är vänd mot fastighetens parkeringsplats samt Borgmästaregatan och Bivurparken.
Bild-id: vlm-kmvab-0174

Östra fasaden

På östra fasaden finns en köksingång är placerad åt vänster. Framför finns en trappa i huggen granit med ett smidesräcke vid sidan. Ytterdörren är i betsat trä och har två avlånga glasrutor nedtill och ett mindre överljusfönster i det övre högre hörnet. Ovan sitter en armatur i glas. Centrerat på fasaden finns ett stort kvadratisk fönster med tre bågar med tre rutor i vardera bågen. Till höger om detta finns ett fönster med två bågar med tre rutor i vardera. På taket finns två vindskupor, taken är segmentbågeformade med listverk i puts. Takplåt i gul kulör täcker vindskupornas tak och skarvarna till tegeltaket. Kuporna har fönster med två bågar med två rutor.



Fasad åt öst som vetter mot församlingshemmet. Till vänster är köksingången. Bild-id: vlm-kmvab-0182

Västra fasaden

Den västra fasaden har enklast utformning då det är den enda fasaden utan ingång. Fasaden har två fönsteröppningar med två bågar med tre luftr vardera. Fönsterbågar är målade i samma gröna kulör som övriga. Taket har två vindskupor i samma utformning som den östra fasaden.



Nedan: Fasad mot väst, mot Stora Kyrkogatan. Byggnadens enklaste fasad, utan ingång. Bild-id: vlm-kmvab-0168

Byggnadskonstruktion och material

Byggnadens stomme och konstruktion består av murar av gråsten, tegel, betongvalv, träbjälkar och järnbalkar. Takstolarna är panelade utvändigt och mellan panel och tegeltäckning ligger ett lager asfaltstakpapp. Skorstenarna är murade i tegel med skorstenshuvar i röd plåt.

Vindskuporna är delvis plåttäckta på sidor, i skarvar till tegeltaket samt över kupornas tak.

Putsade ytor är av sprit- och slåtputs. Ursprungligen var vindskupor, nockar och vinklar täckta med svart järnplåt, liksom gavelmurars bak- och översida och utspringande putsdetaljer. Nu är plåtarbeten i röd/gul plåt och nockar är täckta med tegelpannor. Stuprör är av svart plåt. Fogar och putsade ytor var ursprungligen av kalkbruk. Fasadputsen var kalkputs avfärgad med kalkfärg.

Idag är byggnaden putsad med cementputs och avfärgad med en modernare färgtyp. Listverken är skapade utifrån schabloner och utstickande delar skyddas med plåt i samma kulör. Fönster är av 1970-tals-typ med enkla fönsterbågar av trä och tunna spröjsar.

Arkitektur och viktiga karaktärsdrag

Komministergårdens arkitektur är övervägande i jugendstil, med drag av barock. Karaktäristiskt för jugend är livfulla fasader med dekorativa fasadelement och detaljer i böljande och mjuka former. Barocken visar sig i byggnadens något bastanta och rektangulära byggnadskropp, symmetri, profilerade listverk samt variationen med sprit- och slätputs. På norra och östra fasaderna ges även uttryck för ombyggnationer på 1950-talet och 1970-talet. Dessa är varsamt utformade och anpassade till uppförandetidens formspråk, men ger också uttryck för sin tid i materialen såsom skifferplattor, trädörrar och glasaramatur.

- Byggnadens rektangulära form och byggnadshöjd om 1,5 våning med frontespiser uppdragna över takfot
- Mansardtak med valmade gavelspetsar täckt med tvåkupigt lertegel, vindskupor och två tegelmurade skorstenar
- Spritputsade fasader i gul kulör
- Putsdekorer i slätputs: profilerade fönster- och dörrumfattningar, horisontell list ovan sockel, dekorativt dörröverstycke ovan entrédörr samt profilerade listverk vid takfot, frontespis och vindskupor
- Symmetrisk fasaduppbyggnad med symmetrisk fönstersättning med spröjsade träfönster målade i grön kulör
- Farstu/balkong med golv och trapp belagda med plattor av skiffer, svartmålade smidesräcken på balkong och farstu samt vitmålade kolonner
- Sockel i finhuggen granit med fasad kant samt rundad trappa framför huvudentré
- Trädgård med grönska i form av gräsmattor, buskar och lövträd



Ovan: Frontespis i dekorativ utformning med listverk i slätputs. Dörröverstycke med ornament och dörrromfattning med pilastrar.
Nedan: Takkupa samt takfot med dekorativa listverk i slätputs. Bild-id: vlm-kmvab-0157, vlm-kmvab-0118

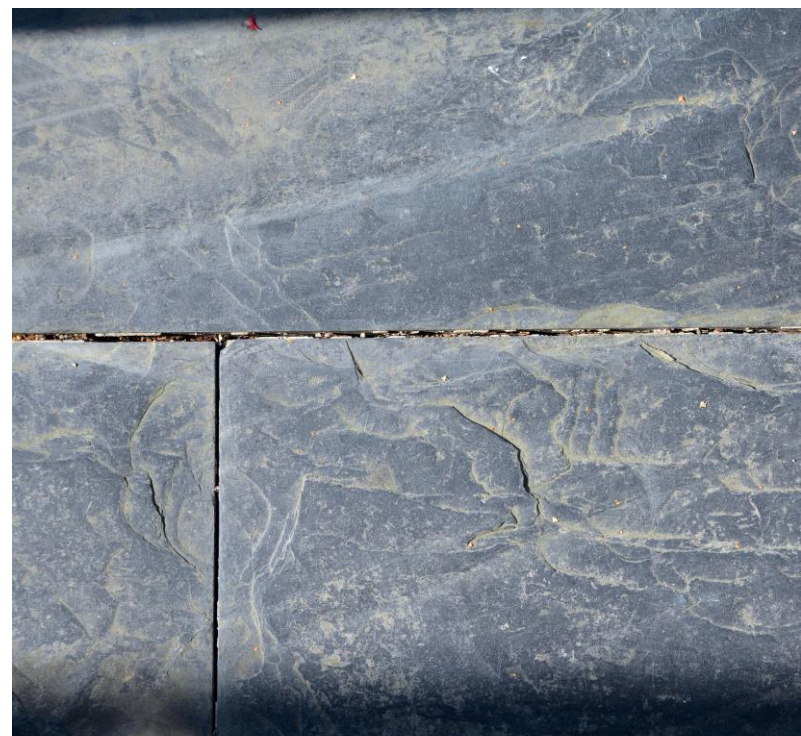




Huvudentrén på södra fasaden. Framför entrédörren finns en granittrappa. Sockeln av granit följer trappstegen. Upptill har sockeln en fasning. Bild-id: vlm-kmvab-0154



Fönsteromfattningar och dekorativt överstycke i slätputs.
Grönmalade fönsterbågar och spröjs harmonierar med den
spritputsade fasaden. Bild-id: vlm-kmvab-0116



Uttryck för 1950-talet och 1970-talets material och stilar. Fotografier till vänster visar köksingången med trädörr och armatur. Granittrappan byggdes 1958. Till höger syns balkongen/farstun med vitmålade kolonner och material såsom järn och skiffer, även det från 1958. Bild-id: vlm-kmvab-0104, vlm-kmvab-0214, vlm-kmvab-0103, vlm-kmvab-0126

Församlingshemmet (Balder 14)



Adress: Stora kyrkogatan 3

Fastighetsbeteckning: Balder 14

Fastighetsägare: Köpings Pastorat

Ursprunglig och nuvarande funktion:
Församlingshem

Arkitekt: Bengt Romare

Byggår: 1959

Ombyggnationer: 2002 och 2009–2010

Församlingshemmets fotograferat från syd. Till vänster syns expeditionsflygeln och till höger församlingsflygeln. Bild-id: vlm-kmvab-0190

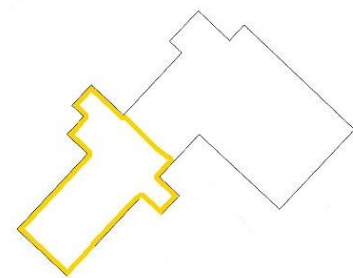
Beskrivning av fastigheten

Byggnaden är placerad i det nordöstra hörnet av tomten. Vinkelbyggnaden med två flyglar skapar en gård framför huvudentrén mot Stora Kyrkogatan. Ytan är belagd med plattor och det finns två skärmtak för barnvagnar och cyklar placerade mitt emot varandra. De är uppförda i svart stål och har pulpettak beklädda med turkostmålad plåt. Marken åt väst, mot komministergården, utgörs av gräsmatta. På baksidan finns en asfaltsbelagd parkering och en trädallé som avskärmar församlingshemmet från bostadshusen bakom. Kring tomten löper ett nätt och lågt smidesstaket målat i svart. Staketet följer tomtens svaga sluttning i olika nivåer.

Församlingshemmet består utav två rektangulära byggnadskroppar. Fasaderna har ett stramt formspråk med rött fasadtegel och stram fönstersättning, på vissa fasader i fönsterband. Det flacka taket är klätt med kopparplåt i skivtäckning och sockeln är i granitblock. Huset består utav två flygelbyggnader; av arkitekten kallade expeditionsflygeln och församlingsflygeln. Flyglarna binds ihop med en lägre mellanbyggnad. Byggnadens entréer har byggts om vilket tydligt syns då dess fasader är i ljus puts och med röda dörrar. Huvudentrén är placerad i mötet mellan expeditionsflygeln och mellanbyggnaden. En återkommande form i byggnaden är de sluttande takvinklarna som syns både i entrétak, skärmtak, cykeltak med mera. Dessa tak är klädda med kopparplåt eller turkost målad plåt. Även byggnadens stuprör är av kopparplåt eller turkostmålad plåt.

Expeditionsflygeln

Expeditionsflygeln är uppförd i två våningar samt källarvåning. Fönstersättningen är symmetrisk. Taket är ett flackt sadeltak klätt med kopparplåt. Fönster på västra fasaden har tre rutor, en stor i mitten och två smala vid sidan om. Fönsterbågarna är kraftiga och vita och fönsterblecken är målade i turkos. Över fönstren är röda markiser uppsatta. På norra fasaden finns en köksutbyggnad med bland annat lastkaj och sopsortering. Utbyggnaden har ljus fasadputs med hög sockel med mörkare puts samt ett parti med klinker. Dörrar är röda plåtdörrar och det finns ett rött smidesstaket. På norra fasaden finns även mindre fönstertyper med en fönsterluft eller avlånga fönster med tre lufter, såsom källarfönster. Södra fasaden, framsidan, har fem fönsteraxlar och fönstren har en stor fönsterluft och en liten. På andra våningen finns en balkong med svart smidesstaket och betongplatta. Balkongen stöds av två svartmålade pelare och balkongdörren är vit.



Expeditionsflygeln.



Expeditionsflygeln fotograferad från syd. Till höger syns den påbyggda huvudentrén i ljus puts och med turkosa plåtdetaljer.
Bild-id: vlm-kmvab-0085



Ovan: Balkongen på expeditionsflygelns södra fasad.

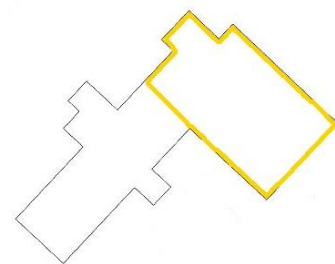
Nedan: Expeditionsflygeln mot norr/öst. Bild-id: vlm-kmvab-0067, vlm-kmvab-0086



Församlingsflygeln

Byggnadskroppen består utav en högre del med två våningar med källare samt en lägre del om en våning med källare. Församlingsflygeln har större fönster än expeditionsflygeln och har en något rikare arkitektonisk variation i fönstersättning, fönsterutformning och koppardetaljer. Taket är ett flackt sadeltak med asymmetrisk lutning i den högre delen och den lägre delen har ett pulpettak. Stora delar av den södra fasaden var vid platsbesöket täckt med vildvin och kunde inte fullständigt undersökas, men enligt fotografier är det en ren tegelfasad med en fönsteröppning som gjorts om till ventil av kopparplåt. Flygelns lägre byggnadskropp inrymmer en tillbyggd entré mot syd och Stora Kyrkogatan. Entrépartiet är glasat med indelningar och dörrar i röd plåt. Fasaden ovan inglasningen har ett parti med kopparplåt i stående bandtäckning. Ovan entrén finns ett lutande skärmtak täckt med kopparplåt och undertak i vitmålad träpanel. Infällt i träpanelen finns två dekorativt utformade armaturer i kopparplåt. Till höger om entrén finns en putsad yta i beige kulör. Mot östra fasaden finns ett runt fönster med fyra luffer.

Den västra fasaden vetter in mot gården och har endast fönster på plan ett och källarplan. Tre stora fönster är placerade i ett fönsterband, med tre långsmala källarfönster i samma fönsteraxel. Bottenvåningens fönster har en stor luft i mitten med två långsmala på sidorna. Under fönstren finns ett parti med kopparplåt.

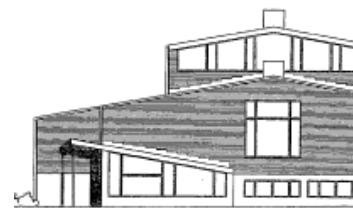


Församlingsflygeln.



Församlingsflygelns fasader mot väst och syd. vlm-kmvab-0081

Motsvarande fönstersättning och utformning finns på den östra fasadens lägre byggnadskropp. Sockeln i granit är något högre. Den högre delen sticker upp bakom den lägre och saknar fönsteröppningar, utöver ett konstnärligt utformat fönster placerat åt vänster. Det är kvadratisk format och har ett snirkligt mönster i smide utanpå fönsterglaset. Längst till höger är den lägre byggnadsdelens fasad indragen och där finns ytterligare en entré. Den har ett skarpt lutande skärmtak vars vinkel följer taket. Taket är klätt med kopparplåt. Sidan av entrén är glasad. Den högre byggnadsdelens gavelparti sticker upp bakom den lägre byggnadskroppen. På gaveln finns ett stort fönsterparti upp till takfoten som är av kopparplåt. Nedan gavelfönstret, på den lägre byggnadskroppen, finns ett stort fönster med ett mönstrat och färgat glas i olika kulörer.



Förtydligande av församlingsflygelns högre och lägre byggnadskropp. Fasad mot norr. Källa: Köpings bygglovsarkiv



Församlingsflygelns fasad mot öst. Till vänster syns senare påbyggda entré i ljus puts. Bild-id: vlm-kmvab-0075



Ovan: Församlingsflygelns fasad mot norr. Till höger syns mellanbyggnaden och den påbyggda köksdelen i ljus puts. Nedan: Köksutbyggnaden åt norr med puts i två kulörer samt parti med klinker. Bild-id: vlm-kmvab-0068, vlm-kmvab-0058



Byggnadskonstruktion och material

Byggnaden är uppförd i stålkonstruktion med ytterväggar av tegel i skalmurning med mellanliggande isolering. Innerväggar och källarväggar är av tegel, lättbetongplattor eller betong. Taket består av kopparplåt med underliggande papp och spontad takpanel, isolerat med mineralull. Samtliga fönstersnickerier var ursprungligen av furu som oljemålats. Dessa är senare utbytta till moderna fönster med aluminiumbågar. Samtliga bleck vid fönster är av kopparplåt. På expeditionsflygeln har kopparplåten målats med turkos färg. Ursprungliga entrédörrar var enligt arkivmaterial av målad furu, utöver huvudentrén som hade yttre och inre glaspartier och dörrar i metall. Samtliga entrédörrar är utbytta eller ombyggda. Skärmtak över entrén till församlingsflygeln utfördes i träkonstruktion med en yta täckt av kopparplåt.

NCS-koder

NCS koder är kulörbestämningar via ett vedertaget system (inom färgbranchen).

Köksutbyggnadens fasadputs nedtill ca S 5020-Y60R.

Övrig ljus puts ca S 3020-Y40R

Målade hängrännor och detaljer: ca S 2020-G10Y

Arkitektur och viktiga karaktärsdrag

Församlingshemmet är uppfört i modernistisk stil. Stilen framkommer genom tydliga karaktärsdrag som exempelvis rätlinjiga och uppdelade byggnadskroppar, plana tak och ”råa” material såsom tegel med detaljer av kopparplåt. Den strama och relativt enkla arkitekturen kontrasteras med ett konstnärligt utformat fönster i kopparplåt samt ett stort fönster med mönstrat och flerfärgat glas.

- Byggnadens form med två rätlinjiga byggnadskroppar, flacka sadel- eller pulpettak samt varierande byggnadshöjd om 1-2 våningar
- Massiva tegelfasader med rött tegel, utan dekor och med tydligt urskiljbara utbyggnader av ljus puts
- Oregelbunden fönstersättning med omväxlande utformning av fönster med avseende på rutindelning, vita fönsterbågar
- Omålade koppardetaljer samt turkost målade detaljer; Hängrännor och stuprör, takfot, tak, fasadytor nedan fönster, fönsterbleck och armatur
- Församlingsflygelns fönster med dekorativt utformat mönster i koppar utanpå fönsterrutan
- Förgården till huvudentrén med plattsättning, smidesstaket och barnvagns/cykeltak



Koppardetaljer. Mönster i kopparplåt framför fönster på församlingsflygeln.
Bild-id: vlm-kmvab-0033



Parti med kopparplåt nedan fönster på församlingsflygelns östra fasad.
Bild-id: vlm-kmvab-0235



Sidoentré till källaren vid församlingsflygeln. Sluttande tak täckt med kopparplåt, samt trappformat stänkskydd mot fasad. Bild-id: vlm-kmvab-0066



Församlingshemmet har flera olika typer av fönster. Stort gavelfönster på församlingsflygelns norra fasad, med färgat glas i mönster.

Bild-id: vlm-kmvab-0205



Den södra entré till församlingsflygelns har ett litet runt fönster med fönsterbleck i kopparplåt.

Bild-id: vlm-kmvab-0042



Fönster på expeditionsflygelns södra fasad, med turkostmålad kopparplåt och röda markiser.

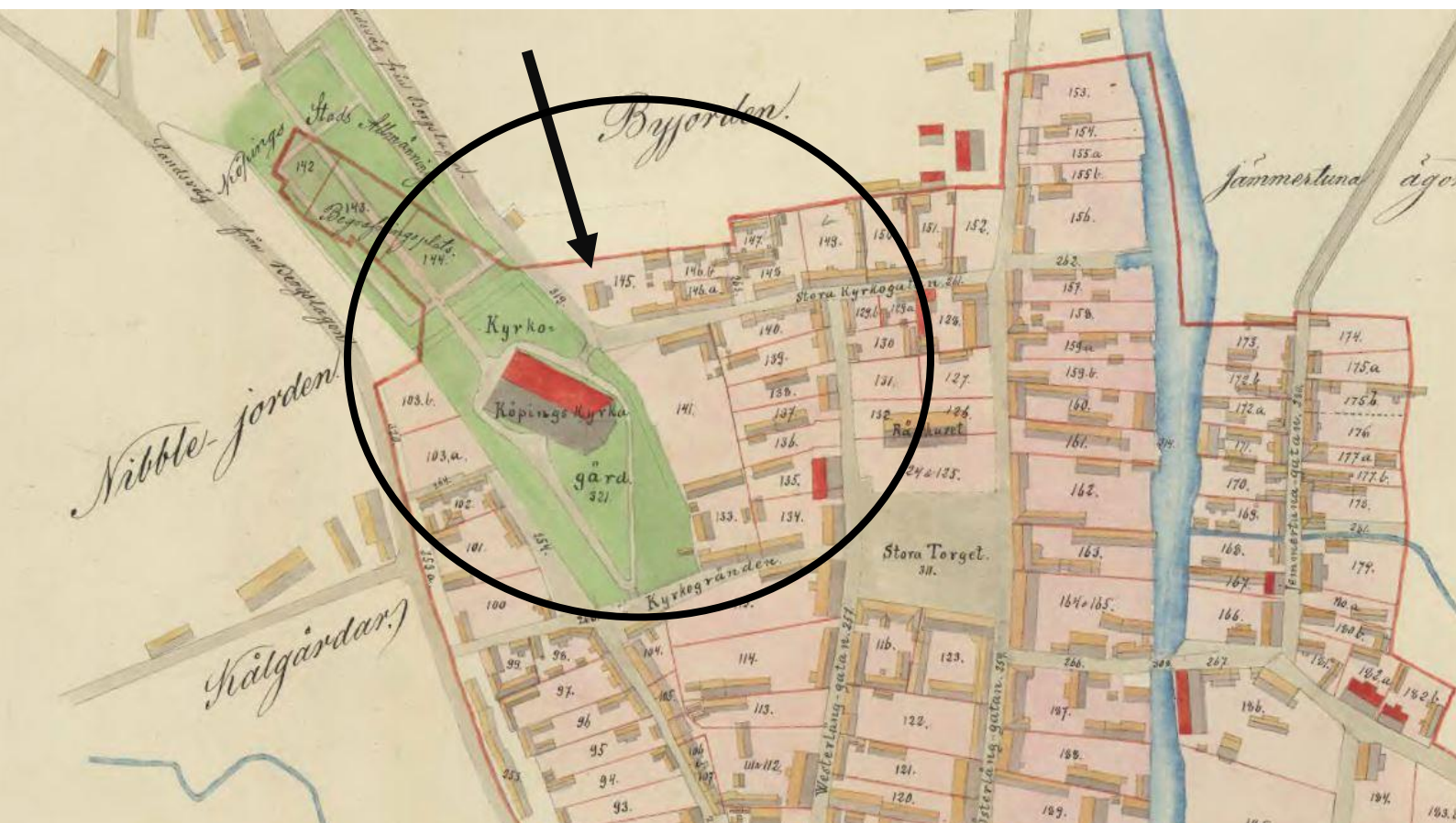
Bild-id: vlm-kmvab-0052

Historik

Köpings kyrka med omnejd

På platsen för Köpings kyrka fanns tidigare en kyrkobyggnad byggd på 1300-talet, Jämmertuna kyrka. Denna brann 1437 och ersattes på 1440-talet. Nuvarande kyrka har delar av det medeltida murverket kvar. Den stålīga tornspiran uppfördes 1626 och kyrkan har haft sin nuvarande utformning sedan nyinvigningen 1706, då den byggts om efter Tessin den yngres ritningar. Gamla kyrkogården ligger närmast runt kyrkan och omringas av en stödmur som byggdes 1890. Västerut från Gamla kyrkogården finns mellankyrkogården som invigdes 1873. Prostgården, med anor från 1600-talet byggdes en bit bort vid Köpingsån.

Fram till omkring 1930-talet bestod kyrkans norra och västra omgivningar främst av ett öppet landskap och kyrkogård. Bebyggelsen omkring kyrkan utgjordes av torgbebyggelse vid Stora torget samt enklare gårds, affärs- och bostadsbebyggelse. Intill kyrkan anlades byggnader med koppling till den kyrkliga verksamheten. Ett klockarboställe vid Borgmästaregatan (Balder 20) ersattes av en ny byggnad år 1927, en vitputsad byggnad ritad av Erik Hahr som står kvar idag. På platsen för komministergården stod tidigare en äldre komminsterbostad som uppfördes år 1790 och revs år 1903 i samband med att den nya byggdes.



Ritning från 1876. Svart cirkel markerar området kring Köpings kyrka och kvarteret Balder. Gamla komministergården, riven 1903, markerad med svart pil. I norr är landskapet ännu obebyggt. Källa: Lantmäteriets historiska kartor



Köpings kyrka sedd från syd med omkringliggande träbebyggelse. 1870-tal. Foto: Molin, Ludvig Källa: Köpings museum licens (CC BY-NC) KM-00082-6111



Köping kyrka och komministergården samt Nykvistska gården till vänster i bild. Komministergården markerad med blå pil. Okänt årtal. Foto: Ellert Johan Viktor/Köpings museum (CC BY-NC) KM-000822775



Ovan: Köping kyrka med omkringliggande gårdsmiljöer. Foto taget från sydöst, 1950-talet. Källa: Landsarkivet Uppsala



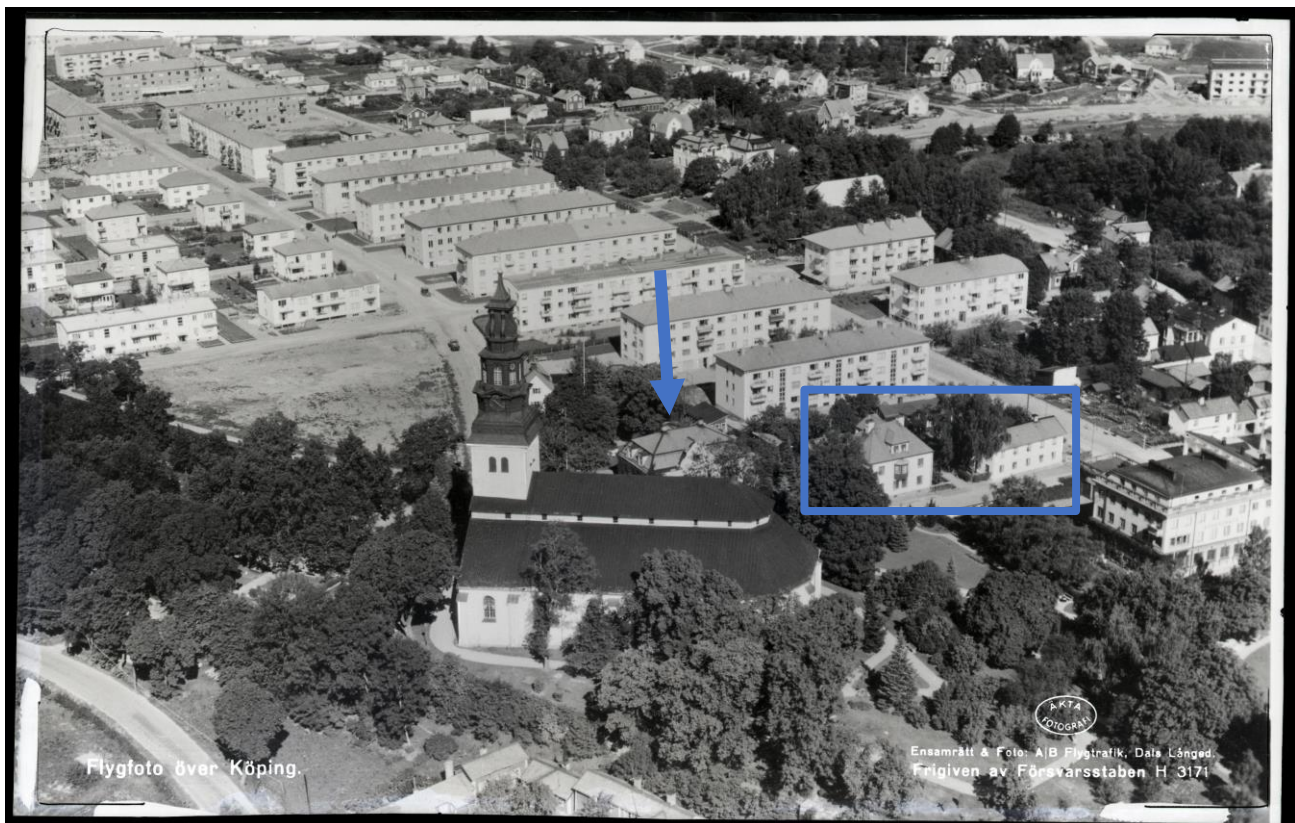
Vänster: Stora Kyrkogatan belagd med kullersten och omgiven av bebyggelse med fasader i puts och trä. Okänt årtal, troligen 1950-tal. Närmast syns Nykvistska huset som undkom rivning i samband med att församlingshemmet uppfördes. Köpings museum
Licens: (CC BY-NC) KM-000825058

Under slutet av 1800-talet och början av 1900-talet uppfördes ståtliga stenbyggnader kring Stora torget, de flesta efter att staden eldhärjats i den stora stadsbranden år 1889. Exempelvis byggdes Apotekshuset uppförd 1889 i fransk nyrenässansstil och Godtemplarhuset år 1901–1902, en nationalromantisk byggnad i vasastil. Mellan kyrkan och Stora torget anlades Scheeleparken. Parken planterades med blommor och flera stora träd som lind och lönn samt mer exotiska trädslag. I parken står en staty gjort av Carl Milles föreställande Carl Willhelm Scheele, invigd 1912.

Köping expanderade kraftigt under 1930–1950-talen och många bostadshus byggdes i staden. Vid kyrkan gick kor och betade ändå in på 1930-talet, och området började att bebyggas med flerbostadshus år 1938. In på slutet av 1950-talet omgavs Stora Kyrkogatan till viss del av låg trähusbebyggelse, samt putsade hus i två våningar. Gårdsnamn som nämns i arkiv och litteratur är Thörnqustska gården och Borgendals gård. I det sistnämnda var Köpings auktionsaffär inrymd. Flera av de nya byggnaderna i kvarteret uppfördes av byggnadsfirman Anders Diös, som även uppförde församlingshemmet samt utförde restaureringar av Köpings kyrka. Församlingshemmet byggdes år 1958 på platsen där Fägerskiölds, bokbindare Törngrens, kyrkvaktare Gillbergs och ombudsman Nykvists gårdar stått. Mellan 1940 och slutet av 1950-talet uppfördes flera affärs- och flerbostadshus i området längs med Scheelegatan och Borgmästaregatan. Mellan kyrkan och den nordöstra bebyggelsen anlades Bivurparken omkring år 1940. Parken skapade en grön oas i franskinspirerad stil, bland annat med ett antal lönnar och en allé.



Bivurparken. Troligen 1950-tal. Förlag: Pressbyrån (Nr: F.6229) Fotograf: Okänd.



Flygfoto över Köpings kyrka. Bakom kyrkan skymtar komministergården, markerad med pil. Längs Scheelegatan har flertalet lamellhus uppförts. Fastigheten Balder 14 utgör ännu en gårdsmiljö, ungefärlig placering markerad med blå kvadrat. Foto: AB Flygtrafik Vlm-FLY 536

Komministergården (Balder 8)

En komminister är präst i en församling och medhjälpare till kyrkoherden, som leder verksamheten i församlingar och pastorat. En komminister anställdes i större pastorat där ekonomin var god. Till komministern kunde en komministergård införskaffas, ofta på inköpt mark nära kyrkan.

Komministergården vid Köpings kyrka byggdes år 1903 och ersatte då en äldre komministergård. Den äldre byggnaden var uppförd mellan år 1796–1806 i trä med stående träpanel, troligtvis målad i röd kulör. Den revs i samband med att nuvarande byggnad uppfördes. Den uppfördes i en för tiden typisk jugendstil med ljus fasad, småspröjsade fönster och uppdragna frontespiser i böljande form. Ett par år senare byggdes en stor och pampig glasveranda med utsikt över landskapet i norr. Verandan finns inte kvar utan revs 1958. Trädgården var större idag eftersom det inte fanns någon asfalterad parkering i norr. Fastigheten omgärdades av ett trästaket och delar av trädgården var grusad.

Omkring år 1957 fördes diskussioner kring huruvida byggnaden var lämplig som komministerbostad då den ansågs för stor för ändamålet. Byggnaden var också för stor för att användas som kyrkoherdebostad. Ett alternativ som diskuterades var att dela upp byggnaden i flera lägenheter. Sedan 1958 har byggnaden inrymt en eller två lägenheter, och i samband med det inreddes kontor på nedervåningen. Idag finns en lägenhet på övervåningen och på byggnadens nedervåning finns expeditionen till Köping pastorats kyrkogårdsförvaltning. Övriga byggnader som funnits på fastigheten var en vedbod byggd 1907. Vedboden är riven och idag finns ett kombinerat garage/carport som byggdes 2002.

Arkitekt Ernst Stenhammar

Arkitekten Ernst Stenhammar (1859–1927) var en välkänd svensk arkitekt, baserad i Stockholm. Framstående arbeten Stenhammar har utfört är exempelvis vinterträdgården i Grand Hotel Royal i Stockholm och Centralpalatset vid Tegelbacken. Stenhammar ritade även bankkontor och flertalet lasarett runt om i landet samt deltog i renoveringsarbeten av Storkyrkan och Tyska kyrkan i Stockholm.



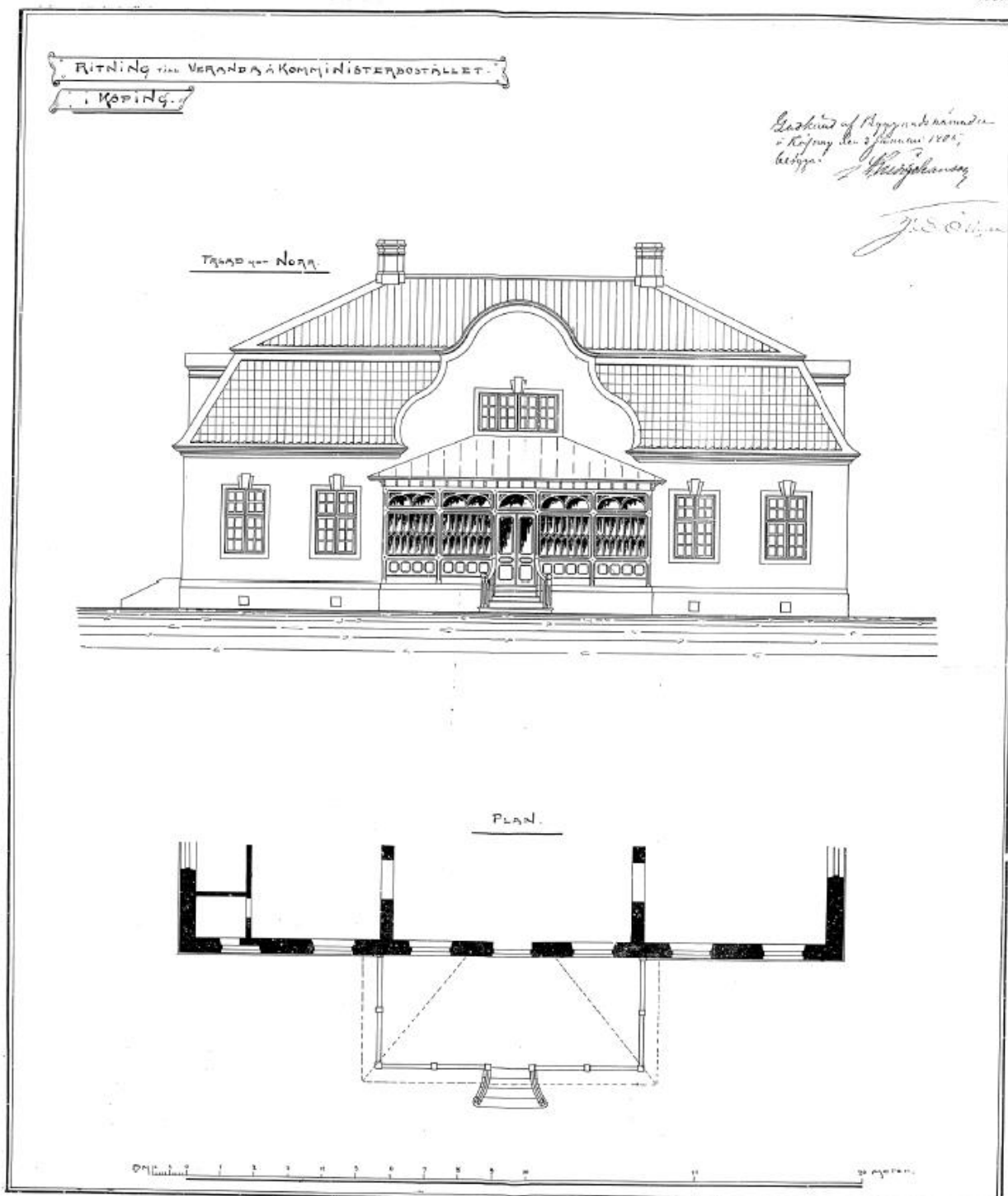
*Komministergården år 1916. Fotograf: Sörman, Ellert Johan Källa: Digitalt museum/Köpings museum Upphovsrätt: Licens CC BY-NC)
Bilden är beskuren.*



Färgfotografi, vykort troligen från 1950-talet. Komministergården sedd från Scheeleparken. Fotograf okänd, förlag Sago-konst (Nr 50/183)

Ombyggnationer

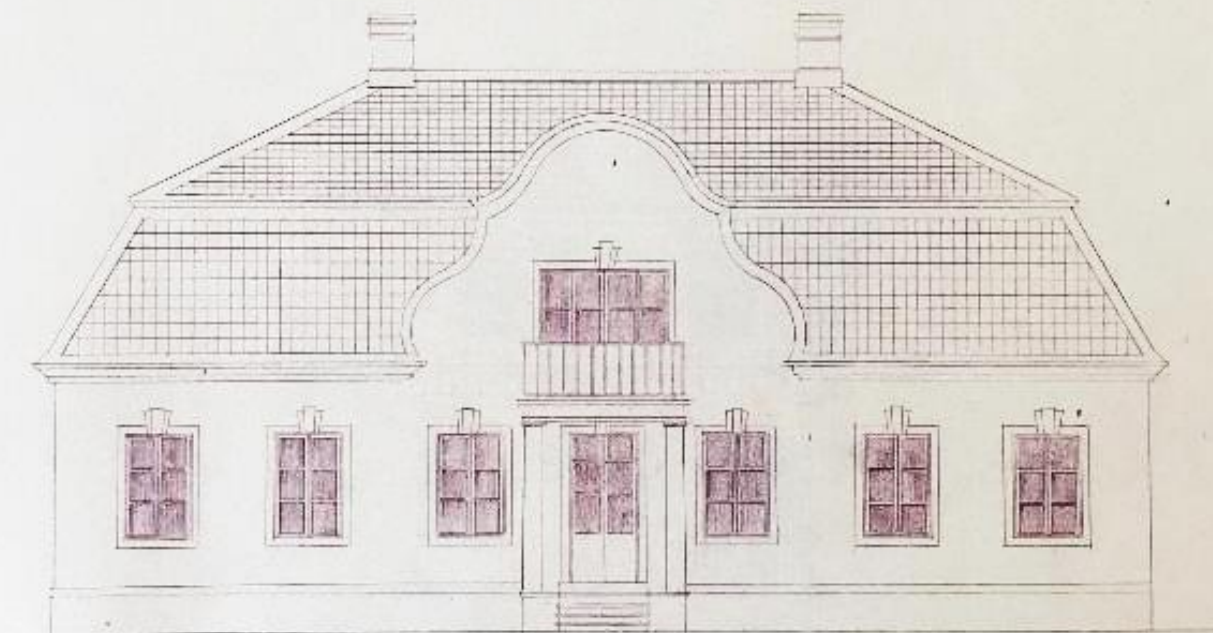
- 1905 En stor glasveranda byggs på den norra fasaden.
- 1958 Glasverandan på norra fasaden rivs och nuvarande balkong/farstu uppförs. Två nya fönsteröppningar tas upp vid sidorna om balkongen/farstun.
Fönsterpartiet ovan balkongen sänks och förstoras och balkongdörr ordnas.
Målning av fasad och putsade foder kring fönster och dörr.
Granittrappan vid huvudentrén fogas. Ny utvändig trapp vid köksingången på östra fasaden byggs i samband med att byggnaden görs om till två lägenheter.
Ny ventilationsskorsten.
- 1968–1970 Byte av fönster och ytterdörrar. Ursprungliga fönster var småspröjsade med enkelglas och innanfönster.
Tätning av fogar i yttertrappa.
Troligen sker omputsning av fasad med cementputs och modern färg.
Målning av balkong och pelare.
Trädgårdens grusgång ersätts med gräsmatta med plattsättning.
- 2017–2018 Takarbeten efter vattenskada; nya plåtdetaljer och ett par utbytta tegelpannor.
- Övrigt I arkivmaterialet från 1958 nämns fönsterbleck av skiffer, dessa finns inte kvar idag och togs troligen bort på 1970-talet. Ursprungligen ska stenplintar av granit funnits under stuprännor samt nedborrade fotskrapor i trappor, dessa finns inte kvar idag. Någon gång har nuvarande fönster fått grönmålad plåt vid fönsterkarm, troligen vid senare års arbeten.



Ritning av komministergårdens fasad mot norr år 1905, inför byggande av glasveranda.

Källa: Köpings bygglövsarkiv

RITNING TILL KOMMINISTERBOSTÄLLE
I KÖPING



EN FÄRDIGT UTSEENDE
PÅSTÄLLNING
ANVÄNDNINGEN
KÖPING DEN 20. 1. 1970
J. J. J.

Ändringsritning av norra fasaden från år 1970. På ritningen syns balkongen/farstun från 1958. Fönster får nu större spröjsindelning än de ursprungliga. Källa: Landsarkivet Uppsala

Församlingshemmet (Balder 14)

Församlingshemmet S:t Olovsgården byggdes 1958 och ritades av arkitekt Bengt Romare. Diskussionerna kring ett nytt församlingshem påbörjades redan vid slutet av 1920-talet. Medel till byggnationen samlades in genom gåvor och arv. En kommitté hade bildats för ändamålet som så småningom övergick till Stiftelsen Köpings församlingshem. Behovet av nya och större lokaler uppstod till följd av industrins snabba tillväxt vilket ökade stadens befolkning tillika församlingsmedlemmar. Det gamla församlingshemmet var otillräckligt med avseende på storlek, lokaler och arkivsäkerhet. Den nya byggnaden skulle innehålla församlingssal med entréutrymmen samt hobbyrum och rum för konfirmander i den ena flygen. Den andra flygeln skulle innehålla expeditiionslokaler samt samkvämsrum, arkiv och panncentral. Ursprungligen var det fråga om både ett flerbostadshus och församlingshem men reviderades till att endast bli församlingshem.

Under år 1956 arbetade Bengt Romare med ritningsförslag som godkändes av kyrkorådet och senare kyrkofullmäktige. Förberedelserna för bygget fortsatte med godkännande från Kungliga byggnadsstyrelsen. Flera olika tomter påtänktes innan beslutet togs om kvarteret Balder och både församlingsmedlemmar och Köpingsbor var aktiva i diskussionerna. Beslut togs om att riva befintliga byggnader på fastigheten, vilket senare reviderades och "Nykvistiska" sparades. Detta hus står dock inte kvar idag. Resultatet av Bengt Romares ritningar blev en för tiden modern byggnad. Vid tiden anlätades ofta framstående arkitekter och ingenjörer för att rita moderna kyrkobyggnader som kunde uppföras i ny teknik och påkostade material. I regel skiljde sig kyrkobyggnadernas utformning mot kringliggande bebyggelse och fasaderna var ofta slutna och fick ett sobert uttryck.

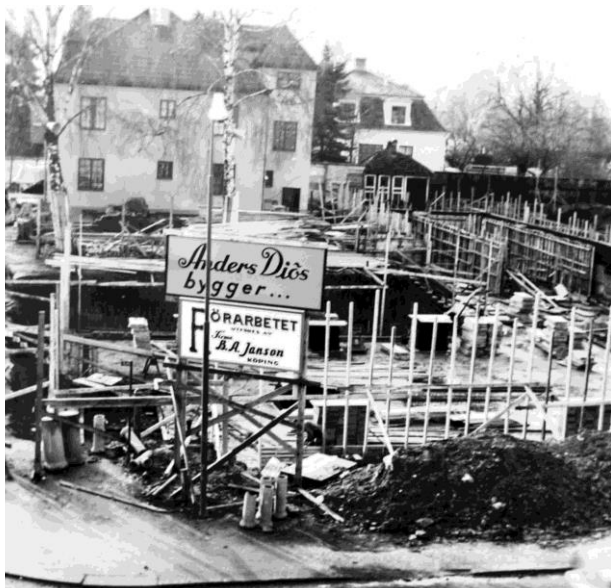
Arkitekt Bengt Romare

Bengt Romare (1902–1968) var bland annat verksam som stadsarkitekt i Sigtuna samt i Byggnadsstyrelsen. Hans arkitektur kännetecknas av tegelfasader i mörkt rött eller brunt tegel. Byggnadernas arkitektur är stram modernism, men med ett historiskt tillbakablickande till klassicistisk arkitektur. Det mest kända byggnadsverket är Historiska museet i Stockholm, uppfört 1934–1939. Andra exempel är Västerbottens museum 1943 och Skellefteå tingsrätt 1955–1957. Han ritade även flertalet kyrkobyggnader där Abrahamsbergskyrkan och S:t Eskilskyrkan i Eskilstuna, kan nämnas.

Vänster: Pågående byggnation av församlingshemmet. I bakgrunden skymtar komministergården.

Höger: Troligen församlingsmedlemmar eller nyfikna Köpingsbor som besöker bygg-arbetsplatsen.

Källa: Landsarkivet Uppsala

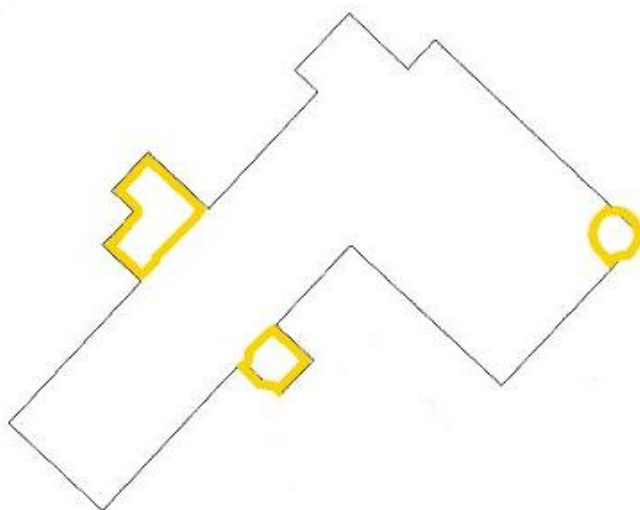




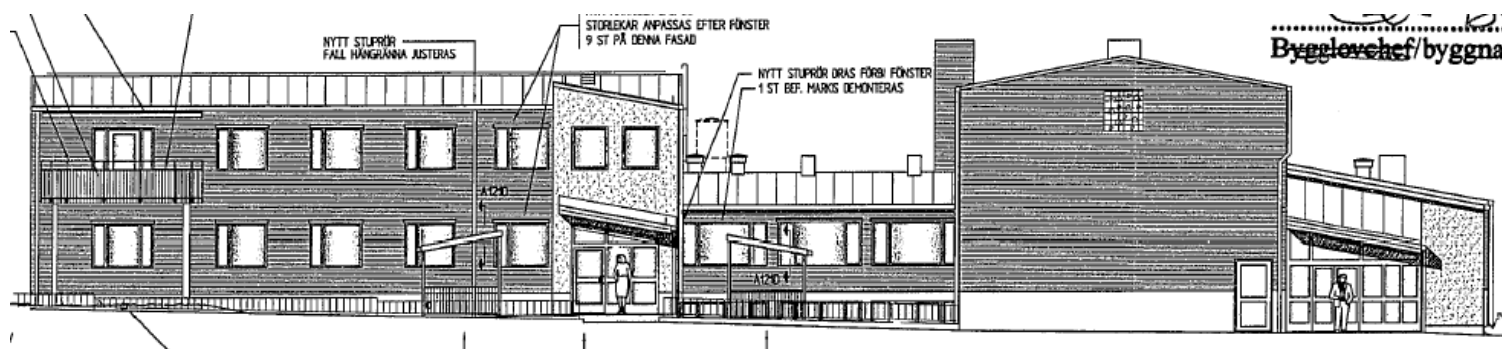
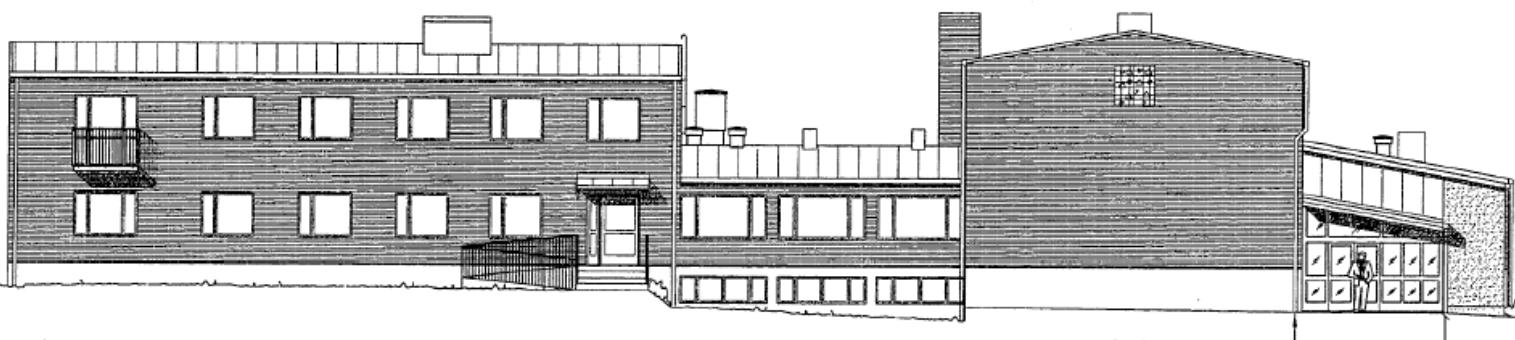
Församlingshemmets ursprungliga utseende. Fotografier är troligen från tidigt 1960-tal.
Källa: Landsarkivet Uppsala

Ombyggnationer

- 1963 Skärmtak till källarentrén, ritat av Bengt Romare.
- 2002–2004 Entrén till församlingsflygeln byggs om.
Utbyggnad med köksentré mot öst. Fönster tas bort i samband med utbyggnaden.
Komplettering av hängrännor och stuprör.
- 2009–2014 Kontorsdelen byggs till med ny entré med hiss.
Ny balkong på expeditionsflygeln.
Markiser över fönster.
Nya skärmtak för barnvagnar och cyklar.
Fönster på östra fasaden flyttas och ett nytt tillkommer.
Komplettering av stuprör.
- Övrigt Enligt arkivhandlingar var ursprungliga fönster i trä vilket dagens fönster inte är, förmodligen har de bytts ut vid senare tids renoveringar. Öppningen på församlingsflygens sydöstra fasad var tidigare ett fönster med dekorativt smide likt fönstret på östra fasaden. Detta har tagits bort och är nu istället en ventilationsöppning.



Figuren visar placering av 2000-talets påbyggnader.



Södra fasadens förändringar genom åren. Högst upp syns ursprungsritningen från 1958. I mitten syns bygglovsritning från 2009 med ombyggd entré till höger, samt ramp till vänster om huvudentrén. Nederst bygglovsritning från 2014 med ny huvudentré, nya skärmtak till cykel/barnvagnsställ och ny utformning av balkong. Källa: Köpings bygglovsarkiv

Kulturhistorisk värdering

Bebyggelsemiljön

Fastigheterna Balder 8 och 14 ingår i en miljö med stark historisk kontinuitet. De är en del av en bebyggelsemiljö med kyrkogård, parkmark, lummiga trädgårdar och byggnader med koppling till kyrkan från olika tider som tillsammans utgör en högt kulturhistoriskt värdefull bebyggelsemiljö. Utredningens fastigheter med komministergården och församlingshemmet innehar mycket viktiga värden i ovanstående sammanhang.

Komministergården och församlingshemmet innehar arkitektoniska kvalitéer, är utformade i för tidernas aktuella arkitekturstilar och är ritade av väl ansedda arkitekter. De är väl synliga från stora delar av kyrkomiljön syns även från parkerna Scheeleparken och Bivurparken. Byggnadernas placering bredvid varandra samt bredvid kyrkan utgör en arkitekturhistoriskt intressant kontrast som berättar om respektive uppförandetids stilideal och tidsepok. Strukturen mellan byggnaderna visar tydligt på platsens kontinuitet med användning inom kyrkan och hur kyrkans verksamhet har förändrats genom tiderna.

Komministergården (Balder 8)

Komministergården innehar höga arkitekturhistoriska, arkitektoniska och samhällshistoriska värden. Dess placering bredvid kyrkan, byggnadsvolym, utformning och omgärdande trädgård ger uttryck för en genuin miljö av en kyrklig personalbostad från tidigt 1900-tal. Den berättar om hur påkostade bostäder kunde ordnas till personal inom kyrkan såsom kyrkohedern, klockaren och komministern.

Byggnadens formspråk utgör ett arkitekturhistoriskt tidsdokument med sin tidstypiska jugendstil med drag av barock. Norra fasadens farstu/balkong från 1958 är även den byggd med kvalitativa material och genomtänkt utformning. Arkitekturen och dess detaljer visar även på dåtidens hantverkarkunskaper och stilideal. Formspråket är genomgående i byggnaden och detaljerna i puts omsorgsfullt utformade. Byggnadens södra fasad ger ett autentiskt uttryck och utgör ett viktigt tidsdokument då den har genomgått få förändringar genom åren utöver underhåll. Det är viktigt att eventuella förändringar sker mycket varsamt så att byggnadens och dess karaktärsdrag, i helhet och detalj, inte förvanskas.

Skyddsvärda byggnadsdelar och detaljer

- Byggnadshöjd i 1,5 våning, rektangulär byggnadskropp
- Mansardtak med valmade gavelspetsar täckt av tvåkupigt tegel, vindskupor
- Spritputsade fasader i gul kulör med uppdragna frontespiser i böljande utformning
- Tegelmurade skorstenar, två stycken
- Symmetrisk fönstersättning med spröjsade träfönster målade i grön kulör
- Farstu/balkong med svarta järnräcken, skifferplattor på golv och trappsteg samt vitmålade kolonner
- Profilerade putsdekorer i slätputs: fönster- och dörrömfattningar, ovan entrédörr samt listverk vid takfot, frontespis och vindskupor
- Sockel i finhuggen granit med fas i överkant samt entrétrappa i rundad form av finhuggen granit

Församlingshemmet (Balder 14)

Församlingshemmet innehar samhällshistoriska, arkitekturhistoriska och vissa arkitektoniska värden. Byggnaden är en del av Köpings moderna kulturarv och berättar om en tid då staden expanderade och befolkningen ökade på grund av industriens tillväxt och etablerande under mitten av 1900-talet. Kyrkliga byggnader och bebyggelsemiljöer är en viktig del av det moderna kulturarvet då det under 1930–1980 uppfördes ett stort antal byggnader för religionsutövning i Sverige. Bebyggelsen kan berätta om expanderande städer och nya stadsdelar, tidens arkitekturideal och om Svenska kyrkans verksamhet under den aktuella tiden.

Församlingshemmets modernistiska stil utgör ett skarpt avbrott till den i övrigt ålderdomliga kyrkomiljön, samtidigt som byggnaden skapar en övergång från kyrkobebyggelsen till den modernare bostadsbebyggelsen åt öst. Byggnaden har ett kärvt formspråk och oregelbundna byggnadskroppar, massiva odekorerade massiva tegelmurar. Stilen har förankring i ett modernt formspråk och nordisk arkitekturtradition.

Genom åren har större ombyggnationer gjorts, såsom nya entréer, större balkong och ändringar av gården. Starka kulörer i turkos och röd har tillkommit. De ursprungliga delarna ger uttryck för arkitektens tanke och tidens stilideal medan senare tids ändringar visar på 2000-talets behov och stilideal. Dessa påbyggnader är pedagogiskt och tydligt avläsbara från det ursprungliga formspråket. Utformningen plockar också upp element ur den ursprungliga arkitekturen såsom taklutningar och plåtdetaljer. Samtidigt skapar detta ett något rörigt uttryck som får konsekvensen att byggnadens ursprungliga sobra arkitektur att underordnas. Dock har fasaden mot Scheelegatan ett välbevarat uttryck med tydlig modernistisk karaktär.

Skyddsvärda byggnadsdelar och detaljer

- Byggnadens form och volym om 1–2 våningar med källare, rätlinjiga byggnadskroppar och flackt sadeltak samt pulpettak
- Rött fasadtegel och fasader utan dekor
- Fasadernas olika fönstersättning och utformning av fönster: Storlek, form, koppardetaljer och rutors indelning. Vita fönsterbågar.
- Omålade koppardetaljer: Hängrännor, takfot, tak, fasadytor, fönsterbleck, armatur
- Konstverket i kopparplåt på församlingsflygelns södra fasad
- Senare uppförda utbyggnaders utformning i ljus puts och med turkosa plåtdetaljer
- Förgården med plattsättning, smidesstaket och skärmtak

Rekommendationer och förslag på bestämmelser

Vid planläggning inom en kulturmiljö är det viktigt att klargöra vilka avvägningar som gjorts, hur kulturmiljön har värderats och vilken hänsyn som tagits till platsens kulturmiljövärden. Om en kulturmiljö ska skyddas i detaljplan finns flera olika instrument genom Plan- och bygglagen.

Som nämnt i inledningen finns ett ständigt skydd för kulturmiljön i lagstiftningen genom varsamhetskravet och förvanskningförbudet. När en ny plan antas är det lämpligt att förtydliga hur dessa skydd bör tolkas i den aktuella miljön. Detta görs lämpligen genom varsamhetsbestämmelser eller skyddsbestämmelser. För att skydd i plan ska bli verksamt och inte reglera mer eller mindre än nödvändigt bör de värden och karaktärsdrag som avses skyddas tydligt framgå av planbeskrivningen. Om det bedöms som onödigt att använda bestämmelser direkt kopplade till varsamhet och förvanskningbegreppen kan det vara lämpligt att beskriva hur man genom andra bestämmelser syftar till att skydda kulturmiljön. Det kan också vara lämpligt att genom planbeskrivningen upplysa om miljön bedöms ha ett sådant värde att antikvarisk sakkunnig bör medverka i ärende om lov.

Denna rapport utgår från Boverkets allmänna råd, BFS 2014:5. Relevanta skydd för byggnader med kulturhistoriskt värde i plan- och bygglagen består av skyddsbestämmelser (q) (BFS 2014:5, 7.10), rivningsförbud (r) (BFS 2014:5 7.11), varsamhetsbestämmelser (k) (BFS 2014:5 7.12).

Varsamhetsbestämmelser avseende byggnadsdetaljer bör kompletteras med fotografier som tydligt visar vilken form som avses.

Att tänka på i hanteringen av miljön

Fastigheterna Balder 8 och Balder 14 utgör en kulturhistoriskt värdefull bebyggelsemiljö som ingår i ett sammanhållet stråk med byggnader av kyrklig karaktär samt grönmiljö av parkkaraktär. Det är viktigt att siktlinjer fortsatt hålls öppna för att behålla denna helhetsmiljö. Detta åstadkoms genom att nya byggnader ej bör uppföras högre än en våning. Placering av eventuella nya byggnader bör ske mycket varsamt med avseende på siktlinjer och befintliga byggnaders karaktär. Det är viktigt att komministergårdens trädgård (Balder 8) fortsatt hålls öppen och grönskande som en del av gröonstråket i närmiljön. Tomtmark framför byggnadens östra samt södra fasader bör därför förses med prickmark, det vill säga mark som ej får bebyggas.

Komministergården är mycket väl bevarad i sin utformning, i synnerhet med avseende på södra och västra fasaderna. Det är mycket viktigt att dessa fortsatt behandlas varsamt till sin utformning. Eventuella tillägg på byggnaden ska samstämma väl med arkitekturen.

Granittrappan vid huvudentrén samt granitsockeln som visar på tidstypiska material och tekniker bör skyddas. Befintliga material i fasadputs och fönster är däremot ej ursprungliga eller tidstypiska och rekommenderas därför inget specifikt skydd. Det är värdefullt om funktionen fortsatt är kopplad till kyrklig verksamhet.

Eventuella tillbyggnader eller nya byggnader vid församlingshemmet (Balder 14) bör underordna sig befintlig byggnad och följa det modernistiska formspråket av hög kvalitet. Viktigt är att formspråket följs i helhet och detalj, exempelvis rätlinjiga byggnadskroppar, flacka tak och koppardetaljer. Fasaden mot Scheelegatan bör bevaras i nuvarande utformning. Eventuella tillbyggnader bör vara max i höjd med befintliga byggnader. Det är även värdefullt om funktionen fortsatt är församlingshem eller annan kyrklig verksamhet.

Förslag på utformning av skydds- och varsamhetsbestämmelser

Balder 8

Nya huvudbyggnader bör ej tillkomma på fastigheten. Eventuella komplementbyggnader bör hållas låga om en våning. Grönska ska bevaras och ha kvar karaktären av trädgård med grönytor, träd och buskar. Mark framför byggnadens södra och västra fasad bör beläggas med prickad mark i detaljplan, det vill säga mark som ej får bebyggas.

r: Byggnaden¹ får ej rivras.

k: Kulturhistoriskt värdefull byggnad² som ska bevaras i sin nuvarande karaktär i jugendstil/barock med avseende på volym, proportioner, byggnadsdetaljer, färgsättning och detaljeringsnivå. Fasader ska vara i gul spritputs och med putsdekorer i slätputs vid fönster- och dörrömfattningar, dekorativt utformat dörröverstycke ovan entrédörr samt profilerade listverk vid takfot, frontespis och vindskupor enligt lika befintligt. Frontespiser i befintlig böljande utformning ska bevaras. Taket ska vara mansardtak täckt av lertegel och med skorstenar lika befintligt. Befintlig symmetrisk fönstersättning med spröjsade träfönster målade i grön kulör, samt placering av entréöppningar ska bevaras.

q: Entrétrappa i rundad form av finhuggen granit och byggnadens granitsockel med fasat avslut upptill ska bevaras.

Balder 14

Byggnadshöjder får ej tillåtas bli högre än vad befintlig byggnad har idag och får ej skymma siktlinjer mot kyrka eller komministergård. Byggnader bör harmoniera med befintliga byggnadskroppar med avseende på material, form och placering.

r: Byggnaden får ej rivras.

k: Kulturhistoriskt värdefull byggnad som ska bevaras i sin nuvarande modernistiska karaktär med avseende på volym, proportioner, material och materialbehandling, färgsättning samt detaljeringsnivå. Rätlinjiga byggnadskroppar, flacka sadeltak, pulpettak samt kopparklädda skärmtak ska bevaras och underhållas lika befintliga. Fasader ska vara rött fasadtegel och lagas med likvärdigt tegel. Fönsters form, bågar, färgsättning och rutindelning ska bevaras. Ursprungliga och omålade koppardetaljer ska bevaras; hängrännor, takfot, tak och skärmtak, fasadytor och fönsterbleck.

q: Det konstnärligt utformade fönstret i smide på församlingsflygelns södra fasad ska bevaras och lagas lika befintligt med avseende på utformning, material samt materialbehandling. Lågt smidesstaket mot Stora Kyrkogatan bevaras lika befintligt.

¹ Avser endast huvudbyggnad, ej garage/carport.

² Avser endast huvudbyggnad, ej garage/carport.

Litteratur och källor

Tryckta källor

Arkitekturguide: en kortfattad presentation av arkitektoniskt och kulturhistoriskt intressanta byggnader i Köpings tätort, Stadsarkitektkontoret, Köping, 2004

Björk, Cecilia, Nordling, Lars & Reppen, Laila, Så byggdes villan : svensk villaarkitektur från 1890 till 2010, [Ny utg.], Svensk Byggtjänst, Stockholm, 2015

Björnånger, Oskar, Köping: stad från tidig medeltid och fyratusenårig kulturbygd: historik över Köpings stad och f. d. socken fram till kommunsammanläggningen 1971, Köpings kommun, Köping, 1980

Björnånger, Oskar, Köping: föränderlig stad i föränderlig tid : från småstadsidyll till industricentrum 1927-1977 : minnesskrift utgiven av Civiltryckeriet i Köping AB med anledning av dess halvsekeljubileum, Civiltr., Köping, 1977

Kulturhistorisk byggnadsinventering i Köpings kommun, 1976-1977. Västmanlands läns museum

Arkiv

Köpings kommunarkiv

Västmanlands läns museums arkiv

Landsarkivet Uppsala

Otryckta källor

Köpings kommun, www.koping.se Hämtat: 2020-08-03

Kulturnav, Arkitekter verksamma i Sverige, <https://kulturnav.org/> Hämtat: 2020-08-07

Svenska kyrkan i Köping, <https://www.svenskakyrkan.se/koping> Hämtat: 2020-08-03

Kunskapsbanken, Boverket, <https://www.boverket.se/sv/PBL-kunskapsbanken/> Hämtat: 2020-08-21

Bebyggelseregistret, Riksantikvarieämbetet, <http://www.bebyggelseregistret.raa.se/> Hämtat: 2020-08-24

Digitalt museum, <https://digitaltmuseum.se/> Hämtat: 2020-08

Muntlig källa

Larsson, Bengt, Köpings pastorat. telefonsamtal 2020-08-19

Administrativa uppgifter

Västmanlands läns museums dnr:	VLM 200030
Fastighetsbeteckning:	Balder 8 och Balder 14
Landskap:	Västmanland
Län:	Västmanland
Socken:	Köpings Stad
Kommun:	Köping
Ägare-beställare:	Projektledare Angelica Sjölund, Köpings kommun
Byggnadsantikvarie:	Västmanlands läns museum Anna Bromarker Karlskatan 2 722 14 VÄSTERÅS Tele: 021-39 32 22