

BADELUNDA KYRKA

INVENTERING AV KULTURHISTORISKA VÄRDEN



BADELUNDA KYRKA

INVENTERING AV KULTURHISTORISKA VÄRDEN

Badelunda 1:1
Badelunda socken
Västmanlands län

UTGIVNING OCH DISTRIBUTION

Västmanlands läns museum
Karlskatan 2
722 14 Västerås

Tel: 021-39 32 22

E-post: lansmuseet@regionvastmanland.se

Hemsida: www.vastmanlandslansmuseum.se

© Västmanlands läns museum 2018

Omslagsfoto: Lasse Fredriksson.

Text: Emma Karp, Västmanlands läns museum.

Foto: Där inget annat anges är fotografier tagna av Lasse Fredriksson.

Kartor: © Lantmäteriet. Ärende nr i2018/00086.

INNEHÅLL

INLEDNING	5
PROJEKT MODERNA KYRKOR I VÄSTMANLAND	7
Syfte	8
Mål	8
Avgränsning	8
Metod	10
Identifiering och bedömning av kulturhistoriska värden	10
Lagstiftning	12
Definitioner	12
Innehåll och disposition	12
KYRKORESTAURERINGAR I SVERIGE UNDER 1900-TALET	13
BESKRIVNING OCH HISTORIK	16
Badelunda	16
Badelunda kyrka – beskrivning	17
Badelunda kyrka – historik	18
RESTAURERINGAR	20
Arkitekter	20
Genomförd restaurering 1959–1960	22
INVENTERING AV KULTURHISTORISKA VÄRDEN	25
Exteriör	26
Kyrkorum	28
Sidokapell, gravkor	32
Sakristia	34
”Lillkyrka”, vapenhus	35
Vapenhus	36
Trappa upp till läktare	38
Kulturhistorisk värdering	40
Värdebärare	41
SAMMANFATTNING	43
LAGAR OCH FÖRORDNINGAR	44
LITTERATUR OCH KÄLLOR	46
ADMINISTRATIVA UPPGIFTER	47

INLEDNING

En viktig del av det moderna kulturarvet är platser och miljöer för religiöst utövande. Under tidsperioden för modernismen, från 1930-talet till och med 1970-talet, uppförs ett stort antal byggnader för religionsutövning i Sverige.

KYRKORNAS

GESTALTNING SPEGLAR

modernismens
estetiska värden och
arkitektoniska ideal.

Som exempel är efterkrigstiden tillsammans med medeltiden och 1800-talet en av de tre största kyrkobyggnadsepokerna i Svenska kyrkans historia.¹⁾ Likaså uppförs en mängd frikyrkobyggnader som ett resultat av frikyrkorörelsens starka framväxt. Den stora arbetskraftsinvandringen under 1900-talet bidrar också till att fler religiösa trossamfund etableras och att platser för religiöst utövande uppförs.

Den stora urbaniseringen och stadsomvandlingen under efterkrigstiden är en viktig drivkraft i Svenska kyrkans kyrkobyggande. Nya kyrkor uppförs i de växande bruksorterna och i städernas nyanlagda stadsdelar, så kallade stadsdelskyrkor. Kyrkornas gestaltning speglar modernismens estetiska värden och arkitektoniska ideal. Under 1930- och 1940-talen får kyrkorna ofta ett traditionellt formspråk men decennierna därefter blir stilen mer modernistisk. Framstående arkitekter och ingenjörer får i uppdrag att rita kyrkorna som ofta uppförs i ny teknik och påkostade material. Kyrkornas gestaltning utgår även från de teologiska och liturgiska förändringar som sker inom Svenska kyrkan under 1900-talet. En ny syn på församlingsgemenskap växer fram vilket bland annat ökar behovet av andra typer av verksamhetslokaler i kyrkomiljön. Också den liturgiska förnyelsen ställer andra och mer flexibla krav på kyrkorummets utformning. De nya strömningarna inom Svenska kyrkan bidrar till att de moderna kyrkorna får ett annat arkitektoniskt uttryck.

Under 1900-talet genomförs ett omfattande arbete med att restaurera kyrkor i Sverige. Den moderna svenska restaureringskonsten föds 21 mars 1902 då arkitekt Ferdinand Boberg med stöd från den yngre arkitektkåren vänder sig till Kungl. Maj:t med en skrivelse om bristen av de nationella monumenten. Boberg med flera menade att det inte fanns någon fungerande minnesvård i landet som exempelvis motverkade rivning av ett flertal medeltidskyrkor som pågick vid tiden. Olika principer kring kyrkorestaureringar debatteras i slutet av 1800-talet och under 1900-talet växer olika strömningar fram. Debatten och kritiken kring restaureringsprinciperna pågår ständigt under 1900-talet.

¹⁾ Andersson, Elisabeth, *Moderna kyrkobyggnader: Kyrkobyggandet i Göteborgs stift 1940–1999*. Projektrapport, Svenska kyrkan, Göteborgs stift, 2011, s.6.



Ledande personer inom den svenska kyrkorestaureringen är Sigurd Curman, Erik Lundberg, Erik Fant och Ove Hidemark. De står för restaureringsprinciper som på olika sätt påverkat Svenska kyrkans byggnader.

I Västmanlands län, Västerås stift finns ett flertal kyrkobyggnader som är uppförda under tidsperioden för modernismen. Ett stort antal äldre kyrkobyggnader har även genomgått kyrkorestaureringar, ombyggnationer eller tillbyggnationer under tidsperioden. Alla dessa miljöer har arkitektonisk medveten utformning med påkostade material och estetiska värden som idag står inför olika utmaningar i form av underhåll, förändring och tillgänglighet. Dessa platser och miljöer, liksom för övrig bebyggelse från tidsperioden, är under stor förändring. Behovet av att öka kunskapen om Svenska kyrkans moderna kyrkobyggnader och kyrkorestaureringar samt dess historia i Västmanlands län är stor och det är en viktig del av det moderna kulturarvet. Västmanlands läns museum har därför tillsammans med Västerås stift drivit projektet *Moderna kyrkor i Västmanland*. Projektets fokus är att öka kunskapen om Svenska kyrkans moderna kyrkomiljöer och dess kulturhistoriska värden i Västmanlands län, Västerås stift.

PROJEKT MODERNA KYRKOR I VÄSTMANLAND

Västmanlands läns museum har tillsammans med Västerås stift drivit projektet *Moderna kyrkor i Västmanland*.

Inom ramen för projektet har sju moderna kyrkobyggnader och sex kyrkorestaureringar i Västmanlands län, Västerås stift inventerats, dokumenterats och kulturhistoriskt värderats.

Projektet har pågått under perioden 2014–2018 och har genomförts i två etapper. Inventering av de moderna kyrkobyggnaderna genomfördes som projektets första etapp och inventering av de moderna kyrkorestaureringarna genomfördes som projektets andra etapp. Inventeringsarbetet har främst genomförts under åren 2016 och 2017 av Västmanlands läns museums byggnadsantikvarier. Därefter har resultatet sammanställts i enskilda rapporter för varje kyrka.

Till projektet har en referensgrupp av byggnadsantikvarier från Länsstyrelserna i Örebro och Västmanlands län, byggnadsantikvarier från Örebro läns museum och Dalarnas museum samt fastighetsansvariga från Västerås pastorat varit rådgivande.

Projektet är en del av det större stiftsprojektet *Västerås stift – moderna kyrkor* vars syfte är att inventera kyrkobyggnader som ägs av Svenska kyrkan i Västerås stift och som uppförts under perioden 1930-talet till och med 1970-talet. Liknande inventeringar har utförts i de delar av Västerås stift som ligger i Dalarna och Örebro län.

Projektet Moderna kyrkor i Västmanland har initierats via *Modernismen i Västmanland* som är ett flerårigt projekt med fokus på kunskapen om modernismens bebyggelse, historia och kulturarv. Projektet drivs som ett samarbetsprojekt mellan Västmanlands läns museum och Länsstyrelsen i Västmanlands län. Projektet belyser en tidsperiod som varit av stor vikt för länets framväxt och som lämnat avtryck i form av många spännande fysiska miljöer. Läs mer på www.modernismen.se



Bänkinredningen ritad av arkitekt Årland Noréén målades om 2003 i samma nyans som tidigare.

SYFTE

Projektets syfte är att inventera, dokumentera och kulturhistoriskt värdera *kyrkobyggnader* uppförda under perioden 1930-talet till och med 1970-talet i Västmanlands län, Västerås stift. Projektets syfte är också att kartlägga, dokumentera och värdera *kyrkorestaureringar* som är genomförda i äldre kyrkor under perioden 1930-talet till och med 1970-talet i Västmanlands län, Västerås stift. Ytterligare ett syfte är att kartlägga vilket förändringstryck och vilket förvaltnings- och underhållsbehov, ur ett brukandeperspektiv, dessa byggnader står inför. Vidare är syftet att belysa de moderna kyrkomiljöerna som en del av det moderna samhällets framväxt och förändring.

MÅL

Projektets mål är att genom samverkan öka kunskapsnivån och medvetenheten av Svenska kyrkans moderna bebyggelse i Västmanlands län, Västerås stift. Genom att sprida kunskapen om modernismens kyrkobyggande ska projektet bidra till att öka känslan av delaktighet i det kyrkliga kulturarvet. Projektet ska skildra de bakomliggande orsakerna till de moderna kyrkobyggnadernas arkitektur och därigenom öka förståelsen samt intresset för dessa miljöer som mötesplats, helgat rum och kulturmiljö. Därmed kan projektet bidra till att öka kunskapen och förståelsen för det moderna kyrkobyggnadernas och kyrkorestaureringarnas gestaltning och arkitektoniska uttryck. Projektets mål är även att påvisa hur de teologiska förändringarna och demokratiseringen av liturgin har påverkat synen på kyrkorummet, dess gestaltning och arkitektur. Projektet ska även skapa ett underlag för planering av underhåll och förvaltning av kyrkobyggnaderna samt lyfta fram eventuella behov av fördjupningsområden.

AVGRÄNSNING

Projektet har studerat *kyrkobyggnader* som ägs av Svenska kyrkan och som är uppförda i Västmanlands län och Västerås stift under perioden 1930-talet till och med 1970-talet. Sju kyrkobyggnader i Västmanlands län möter dessa kriterier: Bäckbykyrkan, Mikaelikyrkan, Gideonsbergskyrkan och Tomaskyrkan i Västerås, Virsbo brukskyrka i Virsbo, Kolsva brukskyrka i Kolsva samt S:t Lars kyrka i Hallsthammar.





Krucifix i koret.

Projektet har studerat *kyrkorestaureringar* i kyrkobyggnader som ägs av Svenska kyrkan i Västmanlands län och Västerås stift under perioden 1930-talet till och med 1970-talet. De sex restaureringar som har studerats har valts på grunderna att de varit omfattande och tillsammans visar på ett brett spektrum av olika typer av restaureringar som utförts i kyrkor från olika tidsperioder. Dessutom har de valts med tanke på en geografisk spridning i länet. De sex restaureringar som har valts utfördes i Heliga Trefaldighets kyrka i Arboga, Viksängs kyrka i Västerås, Sura nya kyrka i Surahammar, Skinnskattebergs kyrka i Skinnskatteberg, Norrby kyrka i Sala samt Badelunda kyrka i Västerås.

METOD

Kyrkorna och kyrkorestaureringarna har inventerats på plats genom okulär besiktning under 2016 och 2017. Beträffande inventeringen av kyrkobyggnaderna har varje rum samt exteriör och kyrkotomt inventerats och fotograferats. För kyrkorestaureringarna inventerades och fotograferades de rum och byggnadsdelar som berörts av restaureringarna. Historik och övrig information om kyrkorna och restaureringarna har hämtats ur arkiv- och litteraturmaterial. Inventeringen har legat till grund för en övergripande kulturhistorisk värdering av kyrkorna och kyrkorestaureringarna. Inventeringen och den kulturhistoriska värderingen har utförts av bebyggelseantikvarier vid Västmanlands läns museum som även har sammanställt rapporterna.

IDENTIFIERING OCH BEDÖMNING AV KULTURHISTORISKA VÄRDEN

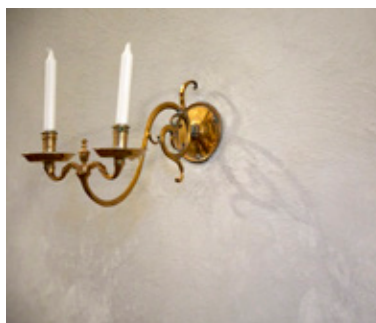
Metoden hämtad från *Kulturhistorisk värdering av bebyggelse* har varit en av två metoder som legat till grund vid den kulturhistoriska värderingen i projektet. Metoden innebär att identifiera vilka grundmotiv som talar för ett bevarande av byggnaden eller anläggningen. Motiven är indelade i två grupper: dokumentvärde, vilket innebär historiska egenskaper, respektive upplevelsevärde, som står för estetiskt och socialt engagerande egenskaper. Därefter sker bearbetningen då eventuella förstärkande motiv kan läggas till, som exempelvis kvalitet och sällsynthet. Slutligen görs en sammanvägd bedömning av motiven, en kulturhistorisk värdering.²⁾

Den andra metoden är härledd ur *Plattform Kulturhistorisk värdering och urval*. Metoden lyfter fram att i ett första skede identifiera och beskriva vilka uttryck som återspeglar vilka kulturhistoriska skeenden gällande en företeelse. Ett kulturhistoriskt sammanhang väljs ut som blir utgångspunkt för bedömning av det kulturhistoriska värdet. Därefter sker en analys för att bedöma hur och i vilken grad uttrycken speglar det kulturhistoriska sammanhanget, utifrån om det ger möjlighet till kunskap och förståelse, graden av fullständighet och ifall företeelsen är särskilt betydelsefull för sin tid och kontext.³⁾

²⁾ Unnerbäck, R. Axel, *Kulturhistorisk värdering av bebyggelse*, 1. uppl., Riksantikvarieämbetets förl., Stockholm, 2002.

³⁾ Génétay, Cissela & Lindberg, Ulf, *Plattform Kulturhistorisk värdering och urval [Elektronisk resurs] : grundläggande förhållningssätt för arbete med att definiera, värdera, prioritera och utveckla kulturarvet*, Riksantikvarieämbetet, Stockholm, 2014.





Lampetter i kyrkorummet.

LAGSTIFTNING

Lagskyddet för de kyrkliga kulturminnena finns formulerade i Kulturmiljölagens 4 kap. (SFS 1988:950) och är förtydligade i Riksantikvarieämbetets föreskrifter om kyrkliga kulturminnen (KRFS 2012:2). Kulturmiljölagens 4 kap. utgår ifrån att det finns ett generellt skydd för kulturhistoriska värden i alla Svenska kyrkans kyrkobyggnader, kyrkotomter och begravningsplatser. Alla kyrkobyggnader, kyrkotomter och begravningsplatserna ska vårdas och underhållas så att deras kulturhistoriska värde inte minskas eller förvanskas.

För de av Svenska kyrkans kyrkobyggnader, kyrkotomter och begravningsplatser som är anlagda före utgången av år 1939 krävs dessutom tillstånd från länsstyrelsen för att göra ändringar. Därutöver finns ett antal kyrkobyggnader, kyrkotomter och begravningsplatser som tillkommit senare som också omfattas av tillståndsplikt efter särskilt beslut från Riksantikvarieämbetet. I Västmanlands län är tre yngre kyrkor berörda av sådana beslut, samtliga finns i Västerås:

- Tomaskyrkan, uppförd 1971 ritad av arkitekten Nils Tesch
- Mikaelikyrkan, uppförd 1966 ritad av arkitekten Gösta Ekeroth
- Gideonsbergskyrkan, 1973 ritad av arkitekten Peter Hoffman

DEFINITIONER

Kyrkobyggnad används som ett samlingsnamn för studiens byggnader och innefattar såväl kyrkor som alla typer av kapell. Det avser hela anläggningen det vill säga kyrkorummet, kontorsrum, kök, församlingssalar, ungdoms- och förskolelokaler med mera.⁴⁾

Restaurering är en verksamhet vars huvudsyfte är att återställa en byggnad i ett tidigare skick.⁵⁾

Kulturhistoriskt värde avser de möjligheter materiella och immateriella företeelser kan ge vad gäller att inhämta och förmedla kunskaper om och förståelse av olika skeenden och sammanhang samt därigenom människors livsvillkor i skilda tider, inklusive de förhållanden som råder idag.⁶⁾

INNEHÅLL OCH DISPOSITION

För varje kyrkobyggnad och kyrkorestaurering finns en separat rapport. Rapporterna för kyrkobyggnaderna består av två eller flera delar. I del ett beskrivs och återges historik kring kyrkorna och området de ligger inom, samt att en övergripande kulturhistorisk värdering finns. Del två och de följande delarna innehåller tabeller som beskriver varje rum och dess byggnadsdelar, samt exteriör och kyrkotomt. I tabellerna finns även en kulturhistorisk värdering av respektive byggnadsdel. Rapporterna för kyrkorestaureringarna består inledningsvis av en kort historik och beskrivning av kyrkan, presentation av restaureringsarkitekterna och restaureringens utförande. Därefter kommer tabeller som beskriver rum och dess byggnadsdelar som berörts av restaureringen. Rapporterna avslutas med en övergripande kulturhistorisk värdering.

⁴⁾ Andersson, Elisabeth, *Moderna kyrkobyggnader: Kyrkobyggandet i Göteborgs stift 1940 – 1999*. Projektrapport, Svenska kyrkan, Göteborgs stift, 2011, s.6.

⁵⁾ <https://www.ne.se/uppslagsverk/encyklopedi/l%C3%A5ng/restaurering> (hämtat 2018-03-23).

⁶⁾ Génétay & Lindberg, s. 12.



KYRKORESTAURERINGAR I SVERIGE UNDER 1900-TALET

Restaurering innebär inom arkitekturen en verksamhet vars syfte är att återställa en byggnad i ett tidigare skick. Olika metoder och principer kring kyrkorestaurering har skiftat och diskuterats genom tiderna.

Under slutet av 1800-talet var stilrestaurering en vanlig metod som i Sverige företräddes av arkitekt Helgo Zettervall (1831–1907). Zettervall ledde restaureringar av bland annat domkyrkorna i Lund, Skara och Uppsala. Dessa restaureringar möttes av kritik på grund av att kyrkorna rekonstruerats utifrån en given arkitekturstil utan vetenskaplig förankring.

Det kan sägas att den moderna svenska restaureringskonsten föddes 21 mars 1902 då arkitekt Ferdinand Boberg med stöd från den yngre arkitektkåren vände sig till Kungl. Maj:t med en skrivelse om missförhållandena inom vården av de nationella monumenten. Boberg med flera menade att det inte fanns någon fungerande minnesvård i landet som exempelvis motverkade rivning av ett mångtal medeltidskyrkor som pågick vid tiden. En följd av skrivelsen blev att arkitekt Isak Gustaf Clason skickade sin elev Sigurd Curman (1879–1966) på en tvåårig resa i Europa för att studera restaurering. Curman kom senare att bli en välkänd restaureringsarkitekt och arkitekt i Överintendentsämbetet.



1960 iordningställdes ett sidokapell i det så kallade Horn och Wittenbergiska gravkoret från slutet av 1640-talet.

Sigurd Curman introducerade den *byggnadsarkeologiska restaureringen* där framkomna lämningar studerades och lade grunden för restaureringen. Curman restaurerade ett stort antal lantkyrkor, vilka ofta blev vackra och stämningfulla. Han lät vanligen ta bort kaminer i gjutjärn, placerade medeltida träskulpturer på lämpliga platser i kyrkorummet för att ge rummet ett större skönhetsvärde, införde blyinfattat antikglas i fönster, knackade fram medeltida målningar, undvek retuscher samt åter hängde upp krucifix i triumfbågen. Curmans ideologi tillät de gamla kyrkorna att behålla sina olika årsringar, dock inte halvgamla inredningar från 1800-talet; både senempirens och nygotikens tillägg ansågs vara av undermålig kvalitet och ibland även 1700-talets. Att restaurera bort det "osanna 1800-talet" var något som i början gjordes på bred front som en kulturell angelägenhet i en strävan efter äkthet. Exempelvis retuscherades den praktfulla jugendinteriören i Oscarskyrkan på Östermalm bort, mindre än tjugo år efter sin invigning. Elev och medarbetare till Curman var arkitekt Erik Fant (1889–1954) som från slutet av 1910-talet självständigt drev en omfattande restaureringsverksamhet enligt Curmans riktlinjer.

Mellan 1920–1930 restaurerades 550 kyrkor i Sverige, en betydande ökning, vilket till stor del var Curmans förtjänst. Curmans restaureringsprinciper, som beskrivits ovan, levde kvar under mellankrigstiden och till och med in på 1960-talet. Kritik mot Curmans restaureringar framfördes dock av ärkebiskopen Nathan Söderblom i samband med prästmötet 1927. Kritiken kom i sin tur från präster och församlingar som hade fått sina kyrkor restaurerade av Curman och upplevt att de inte fått tillräckligt att säga till om eller att kyrkorummen fått en alltför likartad, museal karaktär.

Curmans ideologi var att tillåta olika historiska lager att synas samtidigt. Detta är något som kom att utvecklas och bli extra tydligt under efterkrigstiden och modernismen. En *arkeologisk attityd* fick stor spridning och påverkade de restaureringar som genomfördes. Detta innebar bland annat att låta arkeologiska fragment prepareras fram och bli bestående, aparta delar i en byggnads arkitektur.

Arkitekten Erik Lundberg (1895–1969) uttryckte det: man skulle tillåta medeltiden möta samtiden. Han, liksom arkitekten Rolf Bergh (1919–2005), hade en önskan om att närma sig det fornkristna kyrkorummet. Senare tillkomna delar i kyrkorummet avlägsnades ofta, vilket Lundberg ansåg förstärka den religiösa känslan i kyrkorummet. Något som Lundberg även framhöll var arkitektens frihet till ett skapande arbete för att åstadkomma en sammanbindande konstnärlig gestaltning. Lundberg kan sägas ligga nära restaureringsideologin *restauro critico* som definierar restaurering som en kritisk process nära förbunden med det konstnärliga skapandet. Arkitekten skulle bidra med sin egen tids formspråk och befria byggnaden från tillägg i syfte att finna det sanna ursprunget. Ideologin har vissa likheter med 1800-talets stilrestaureringar.

Charta Venezia, ett dokument från ICCROM (1964), menade till skillnad från Erik Lundbergs restaureringsideologi att alla tillskott är av värde och ska respekteras oavsett ålder. Kontinuerligt underhåll förespråkades, liksom att restaurering ska grundas på respekt för äldre material och autentisk dokumentation. Kritik framfördes även kring de restaureringar som hade stora ekonomiska resurser, såsom restaureringen av Uppsala domkyrka. Arkitekturhistorikern Göran Lindahl skrev i artikeln *Underhållsteknik eller smakrestaurering* (1968): ”strävan till minimering av uttrycken borde vara en självklarhet [...] vad som behövs är genomtänkt underhållsteknik, inte ett fortsättande i all evinnerlighet av smakrestaurering”.

På 1970-talet introducerades Ove Hidemarks restaureringsideologi som grundades på *byggnadsteknisk ekologi*. Hidemark menade att en gammal byggnad var som en berättelse där han önskade bevara känslan av en åldrande byggnad med en lång historia bakom sig. Autentiska, traditionella material och byggnadsmetoder framhölls, samt att minimera ingrepp vid en restaurering.

Något som även har påverkat kyrkorestaureringarna och den fysiska gestaltningen av kyrkorummet är gudstjänstens liturgiska förnyelse kring mitten av 1900-talet. Exempelvis förespråkades att stärka lekmännens engagemang i gudstjänstlivet, att minska avståndet mellan präst och församling och att återupprätta nattvardens status. Jerk Alton var en arkitekt som påverkades av dessa tankar. Alton är den mest produktive kyrkoarkitekten i Sverige under 1900-talets tre sista decennier med både nybyggnader och restaureringar. Alton var elev till Erik Lundberg och påverkades förutom nämnda inomkyrkliga diskussioner kring gudstjänstliv och liturgi, av 1970-talets postmodernism samt av Erik Lundbergs princip att låta arkitektens egen kreativitet komma till uttryck. Kännetecknande för Alton är en personlig färgsättning med varma jordfärger.⁷⁾



⁷⁾ Bedoire, Fredric, *Restaureringskonstens historia*, Nordstedt i samarbete med Kungl. Konsthögskolan, Stockholm, 2013.

BESKRIVNING OCH HISTORIK

Badelunda socken omfattar Västerås östra ytterstadsdelar, landsbygden nordost om Västerås och Björnön i söder.



Karta över Västerås stad med kyrkan markerad med svart cirkel. Utdrag från digital karta © Lantmäteriet 2018.

BADELUNDA

Området är rikt på fornlämningar med bland annat de kända järnåldersgravfälten vid Anundshög, ett 50-tal påträffade redskap från stenåldern och Västmanlands hittills enda dokumenterade stenkammargrav. Området kring Badelunda kyrka präglas av den nordsydligt gående Badelundaåsen som sedan förhistorisk tid tjänat som kommunikationsled och mark för bosättning. Den befintliga äldre bebyggelsen i området har ursprungligen varit samlad i byar, men splittrats upp i och med 1800-talets skiftesreformer.

Kyrkplatsen har varit bebyggd sedan järnåldern. Badelunda kyrka ingår i en bebyggelsemiljö i form av en äldre kyrkby, där den före detta prästgården, det före detta skolhuset och en likvagnsbod finns bevarade på platsen.

Badelunda räknas som riksintresse för kulturmiljövården, Badelunda [U25], med anledning av den rika fornlämningsförekomsten och den gamla kommunikationsleden.

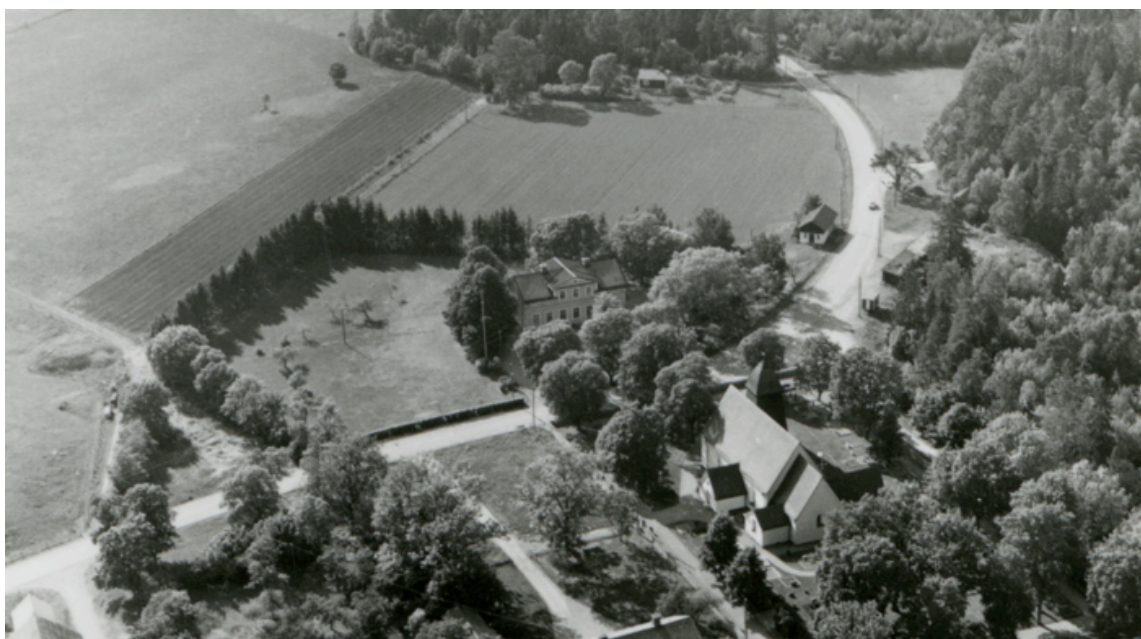
BADELUNDA KYRKA – BESKRIVNING

Badelunda kyrka ingår tillsammans med Tomaskyrkan i Västerås Badelunda församling. Församlingen har medeltida ursprung under namnet Badelunda församling, som 1962 namnändrades till nuvarande. 1540 införlivades Furby församling. Fram till 1921 utgjorde församlingen ett eget pastorat för att därefter till 1962 utgöra annexförsamling i Irsta pastorat. Mellan 1962 och 2014 var Badelunda återigen ett eget pastorat för att därefter ingå i Västerås pastorat.

Badelunda kyrka omgärdas av en mur med runda stenar ingjutna i betong gjord på 1940-talet samt ett avsnitt gjutjärnstaket från 1890-talet. Innanför murarna finns en kyrkogård med anlagda grusade gångar och gräsmattor.

Badelunda kyrka består av långhus med sakristia utbyggd mot norr, ett lägre, smalare kor i öster, gravkor och vapenhus mot söder. Fasaderna är slätputsade och avfärgade i lätt gråaktig gul nyans. Det branta yttertaket är belagt med koppar. Fönster är rundbågiga. Vid kyrkans västra gavel står en kraftig spånklädd klockstapel med kopparspira.

Badelunda kyrkbebyggelse från öster. Foto: Riksantikvarie-ämbetet, taget cirka 1970. Källa: Västmanlands museums arkiv.





Badelunda kyrka från öster. Foto taget av Ernst Blom kring 1920. Källa: Västmanlands läns museums arkiv.

Kyrkorummet är enskeppigt och indelat i tre travéer. Golven består av fernissade furubränder och polerad kalksten. Valv och väggar är slätputsade och strukna med kalkfärg som brutits med guldockor och obränd umbra. Ett tidigare gravkor söder om koret fungerar nu som sidokapell.

BADELUNDA KYRKA – HISTORIK

Den ursprungliga kyrkan, troligen uppförd under senare hälften av 1200-talet, motsvarade till omfånget den östra delen av dagens långhus, hade ett kor lägre än dagens och antagligen ett tunnvalv i trä. Sakristian tillbyggdes troligen på 1300-talet och i början av 1400-talet tillkom på långhusets södra sida ett vapenhus. Under senare delen av 1400-talet ersattes kyrkorummets innertak i trä med det befintliga stjärnvalvet murat i tegel. På 1540-talet fick vapenhuset målningar av Urian Olofsson.

1648 blev Horn och Wittenbergs gravkor tillbyggt på korets södra sida. 1658–1659 förlängdes kyrkan med tio meter mot väster. Nya västväggen pryddes med blinderingar.

En stor ombyggnad av kyrkan skedde 1892 då bland annat fönsteröppningar och västra portalen förstörades, fasaderna lagades och avfärgades, triumfbågens valv och korets valv höjdes, svart-vitt mosaikgolv lades i mittgångarna, ny öppen bänkinredning liksom orgelläktare, altare och altarskrank.

1956 sänktes källargolvet under gravkoret och kistor, som varit placerade i gravkoret, flyttades till detta utrymme.

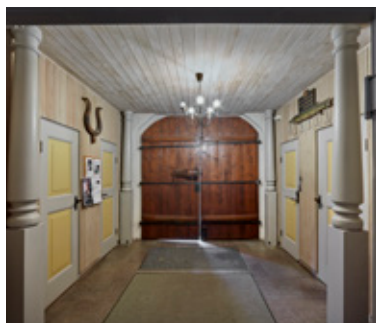
1959–1960 omgestaltades kyrkan under ledning av arkitekterna Ärland Noréen och Per Bohlin. Exteriört fick kyrkan ett nytt yttertak av kopparplåt istället för svartplåt och fasaden omputsades. Invändigt tillfördes nya dörrar, bänkinredning, altarring, altarskrank, läktarinklädnad, nummertavla och skåp. Fönster inklusive korfönster förminskades. Golv lades om till kalksten och i det gamla (södra) vapenhuset framtogs kalkmålningar. För mer detaljerad beskrivning se avsnitt *Genomförd restaurering 1959–1960*.

1998 skedde en yttre renovering då fasaderna avfärgades med KC-färg i en mer gulaktigare nyans än förut. Fönstersnickerier målades mer distinkt grå. 2003 genomfördes en invändig renovering då valv och väggar rengjordes och bänkinredningen ommålades i samma nyans som tidigare.

Kyrkointeriör innan den omfattande restaureringen 1892. Notera den låga triumfbågen. Foto taget av Ernst Blom, årtal okänt. Källa: Västmanlands läns museums arkiv.



RESTAURERINGAR



Vapenhus med kyrkporten.

ARKITEKTER

Ärland Noréen (1888–1970)

Ärland Noréen föddes i Uppsala och utbildade sig 1906–1910 vid Kungliga Tekniska Högskolan i Stockholm och vid Kungliga Konsthögskolans arkitekturlinje 1910–1913. Som lärare hade Noréen bland andra den välkände arkitekten Sigurd Curman. Efter studierna arbetade Noréen inledningsvis med sin egen arkitektverksamhet. 1925 började han arbeta för Kungliga Byggnadsstyrelsens kulturhistoriska byrå och 1927 anställdes han där som intendent och 1953 som byrådirektör. Noréens särskilda inriktning som arkitekt var att restaurera kyrkor och andra kulturhistoriska byggnader.

Som restaureringsarkitekt har Noréen varit kopplad till Venngarns slott vid Sigtuna, biskopshuset i Strängnäs, Drottninghuset i Stockholm, Läckö slott samt ett hundratal landskyrkor. Han var även arkitekt vid om- och tillbyggnaden av Nikolai folkskola i Stockholm 1931 och nybyggnaden av Göteborgs stadsbibliotek 1954. För Badelunda kyrka utarbetade Noréen ett restaureringsprogram redan 1928. Detta verkställdes aldrig, men det gjorde däremot det program han arbetade med 1951.

Noréen ingick i prisnämnden som avgjorde arkitekttävlingen om att restaurera Uppsala domkyrka tillsammans med bland andra ärkebiskopen Erling Eidem, Sigurd Curman och Paul Hedqvist.⁸⁾ 1942 deltog Noréen med fyra landskapsmålningar i utställningen *Ny arkitektur* i Nordiska museet, där 17 svenska arkitekter ställde ut reseskisser. Noréen var även en flitig spexförfattare och har gett ut texter i två diktsamlingar.

Per Bohlin (1908–1988)

Per Bohlin utbildade sig till arkitekt på Kungliga Tekniska Högskolan 1932, och 1934 var han verksam som stadsarkitekt i Arboga. Bohlin arbetade som stadsarkitekt i Västerås 1947–1962 där han även hade egen verksamhet fram till 1976. I Västerås har han bland annat ritat parkrotundan i Folkets park 1951, ålderdomshemmet Västergården 1956 samt flertalet villor. Flera skolor i Västerås har uppförts enligt hans ritningar: Blåsboskolan 1952, Hästhovsskolan 1953, Skiljeboskolans första etapp 1953, Skallbergsskolan 1955 och Emausskolan 1957. För Badelunda kyrka blev Bohlin den arkitekt som fick leda restaureringsarbetet 1959–1960, vars program arkitekt Ärland Noréen hade utarbetat.

⁸⁾ Bedoire, Fredric, *Restaureringskonstens historia*, Norstedt i samarbete med Kungl. Konsthögskolan, Stockholm, 2013





Gråmålat skåp i sakristian,
troligen ritat av arkitekt
Årland Noréén.
Vtm-modkaEK-3658.

GENOMFÖRD RESTAURERING 1959–1960

Restaureringsförslag 1928 och 1951

Redan 1928 utarbetade arkitekt Årland Noréén ett program för restaurering av Badelunda kyrka. Kungliga Byggnadsstyrelsen godkände förslaget men det kom däremot aldrig att utföras. Dock omkalkades kyrkan invändigt och triumfkrucifix och predikstolstaket sattes upp. I början av 1950-talet kontaktades Årland Noréén åter i frågan om att leda restaureringsarbetet och 1951 lämnade han in ett nytt program. Vissa likheter jämfört med det gamla programmet finns, exempelvis att något skulle göras åt korfönstret. Förslaget i det tidiga programmet var dock att förse korfönstret med mörkt patinerat antikglas, och i det nya programmet att fönstret skulle förminskas. Omfattningen av restaureringsåtgärder är större i det nya programmet jämfört med det gamla.

Det nya restaureringsprogrammet föreslog åtgärderna nytt yttertak av kopparplåt istället för svartplåt, omputsning av fasaden, nya dörrar, bänkinredning, altarring, altarskrank, läktarinklädnad, nummertavla och skåp samt invändig målning. Kaminer planerades tas bort och kyrkan skulle istället värmas upp med elektricitet. Fönster inklusive korfönster skulle förminskas. Golv i kyrkan skulle läggas om från klinkergolv till tegel som det varit på 1600-talet, men detta ändrades senare av arkitekt Per Bohlin till kalksten. Tidigt fanns även förslag på att det ursprungliga vapenhuset åter skulle komma i funktion som vapenhus och nuvarande vapenhus skulle ändras till ett mindre vindfång. Detta genomfördes inte. I det gamla (södra) vapenhuset skulle kalkmålningar framtas.

Diskussion om restaureringsförslaget

Planerna för restaureringen av kyrkan diskuterades i kyrkorådet. 1955 ansåg kyrkorådet att läktarpartiet borde bibehålla sin dåvarande funktion, både ur ekonomisk och praktisk synpunkt. Tidigare hade föreslagits att ge läktarpartiets sidor en konkav form. Vidare ansåg kyrkorådet att kistorna i Hornska gravkoret skulle sänkas ned i gravkällaren. Detta i syfte att frigöra gravkoret till användning som bättre kunde betjäna församlingen, som exempelvis dopkapell eller andaktsrum. Korfönstret föreslogs muras igen och Kristusbilden och profilörerna i koret flyttas till Hornska gravkoret.

I beskrivningen för restaureringen står att altarringen skulle utföras av lamellträ med pålagda lister som skulle indelas i ramstycken och fyllningar. Avsikten med en ny altarring var bland annat att bereda plats för ett par radiatorer. Arkitekt Per Bohlin inkom dock med nya ritningar på altarring som blev de slutgiltiga. Vidare anges i beskrivningen att läktarbarriären skulle inklädas med plywood och indelas med pålagda lister. Den nya bänkinredningen skulle utföras av helren furu och ryggarna göras släta av limmade bräder. Bänkkvarterens ytterväggar skulle bestå av en panel av slätspåntade bräder och avslutas med en list.



Utvändig restaurering, kyrkan från öster. Foto taget september 1959, fotograf okänd. Källa: Västmanlands läns museums arkiv.

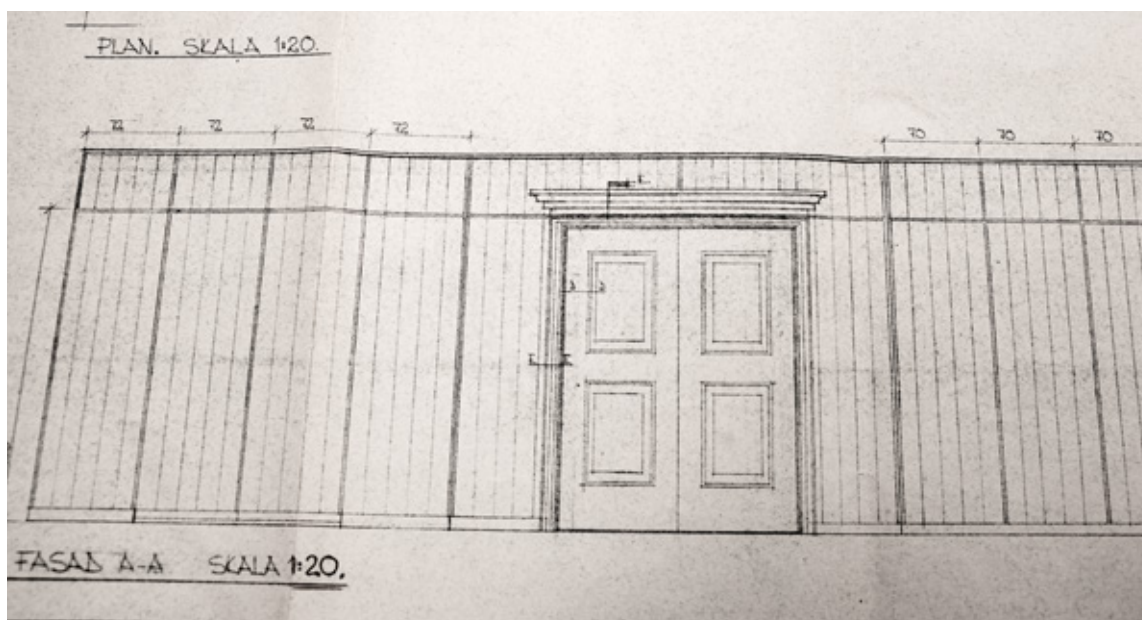
Arkitekt Årland Noréen framförde i planarbetet vissa invändningar mot skulpturerna i koret, gjorda av Burchard Precht föreställande Kristus och två profilörer samt fyra änglar på predikstolen. "Mot nuvarande anordningen kan erinras dels att de två knäböjande keruberna på predikstolstaket ej passa för platsen, dels att Kristus gör ett föga värdigt intryck, där han sitter uppflugen på sin plint med benen dinglande mitt framför näsan på prästen under altartjänsten". Han motiverade en flytt av Kristusbilden och de knäböjande keruberna även med att det saknades uppgifter om hur de ursprungligen varit uppställda och inkom därefter med olika alternativ till nya placeringar. Kristus och keruberna flyttades slutligen till gravkoret och profilörerna fick vara kvar i koret, men höjdes upp.

Angående korfönstret fördes i planarbetet diskussioner om olika alternativ på åtgärder. Ett förslag var att mura igen fönstret och flytta triumfkrucifixet dit alternativt rekonstruera den ursprungliga altaruppsatsen. Ett annat förslag var att förminska fönstret och isätta antikglas eller glasmålning av en konstnär. I ett brev från arkitekten 1957 skrevs "Härmed ritningar till det sorgliga fönstret i koret [...] om församlingen nöjer sig med bara antikglas". I ett tidigare brev, från 1955, skrev arkitekten "Härmed ritning som visar hur bra det blir med triumfkrucifixet". I handling *Förslag till restaurering av Badelunda kyrka* står "Korfönstret har jag, dock med viss tvekan, föreslagit skola igenmuras". Dessa båda brev tyder på att arkitekten med viss tvekan förordade att mura igen fönstret och flytta triumfkrucifixet till koret. I annat fall förordades glasmålning, vilket blev det förslag församlingen landade i. Korfönstret förminskades och försågs med konstglas, ett verk av konstnären Jan Brazada.

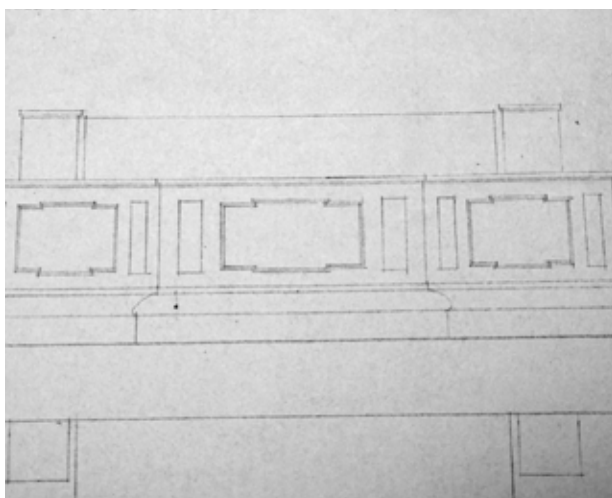
Restaureringsarbetet under ledning av arkitekt Per Bohlin

Restaureringsarbetet påbörjades under juni månad 1959. På grund av sjukdom hade arkitekt Noréen inte möjlighet att leda det arbete han planlagt, varpå arkitekt Per Bohlin utsågs som efterträdare. I stort utfördes Noréens restaureringsprogram, dock gjorde Bohlin några tillägg till Noréens ritningar; ordnandet av ett kapprum med toalett i vapenhuset, insättning av ett dörrparti mot det gamla (södra) vapenhuset, altarringens utformning samt kalksten istället för planerat tegel i kyrkans gångar. Per Bohlin tillsammans med landsantikvarie Sven Drakenberg förordade att avfärga kyrkans fasad i en rosaröd kulör som identifierats i föregående putsknackning, men efter lokala protester valdes istället en gråvit KC-färg.

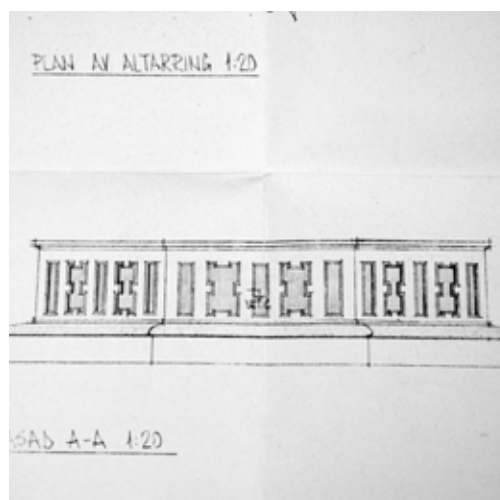
Återinvigning av kyrkan skedde 15 maj 1960.



Ritning gjord av arkitekt Per Bohlin, pardörr mellan vapenhus och kyrkorum. 3/11 1959. Källa: Landsarkivet i Uppsala.



Ritning gjord av arkitekt Ärland Noréens förslag till altarring och plintar för profilörer. Förslaget blev aldrig genomfört. Källa: Landsarkivet i Uppsala.



19/4 1960. Ritning gjord av Per Bohlin Arkitekt SAR, altarring. Ritningen ersatte Ärland Noréens förslag på altarring. Källa: Landsarkivet i Uppsala.



INVENTERING AV KULTURHISTORISKA VÄRDEN

Tabellerna redogör endast de förändringar, åtgärder och tillskott som skedde vid restaureringen 1959–1960 under ledning av arkitekter Årland Noréen och Per Bohlin, och som fortfarande finns kvar i kyrkan.



BADELUNDA KYRKA – EXTERIÖR

Vid restaureringen 1959–1960 Knakades kyrkans ytterväggar helt rena från puts och nyputsades med cementstyvt bruk (hårt som cement) och avfärgades med kalkcement i gråvit nyans. Järnfönster med färgade glasrutor från 1982 byttes mot träfönster med blyinfattade rutor och fönsteröppningarna förminskades. 1998 avfärgades fasaderna med KC-färg i en gulaktigare ton än förut.

Om inte annat är angivet är byggnadsdelen ritad av arkitekt Årland Noréen vilken utarbetade restaureringsprogrammet.

BYGGNADSDEL	MATERIAL, FÄRG, UTFÖRANDE	KOMMENTAR
FASADER	Cementstyvt bruk (hårt som betong), kalkcementputs i gråvit nyans.	Ytterväggarna knackades rena från yttre puts. Tanken var att fasaderna skulle putsas i en rosa kulör (som hittats i en föregående putsknackning) men efter lokala protester valdes istället en gråvit KC-färg. 1998 avfärgades fasaderna i en gulaktigare nyans.
FÖNSTER	Rundbågeformade fönster av trä med rutor av blyinfattat glas.	Fönsteröppningar förminskades, 1892 års järnfönster med färgat glas ersattes. 1998 målades fönstren i en mer distinkt grå kulör.
YTTERTAK	Falsad kopparplåt.	Ersatte korrugerad plåt.



I restaureringen förminskades kyrkans rundbågiga fönster. Vlm-modkaEK-3794.

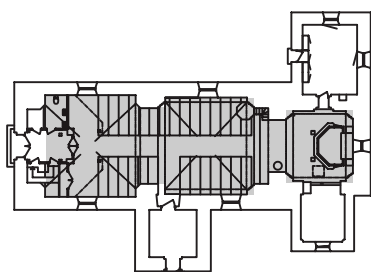


Räcke vid huvudingången i väst. Vlm-modkaEK-3800.



Grind och grindstolpar med huvor av kopparplåt. Vlm-modkaEK-3774.

KYRKORUM



KYRKORUM

Kyrkorummet präglas av en omgestaltning skedd 1959–1960 under ledning av arkitekter Årland Noreén och Per Bohlin. De inre arbetena gick i stort ut på att avlägsna 1892 års färgrika omgestaltning och skapa ett värdigt kyrkorum. Fönstren förminskades, klinkergolvet ersattes med kalkstensplattor, ett färgrikt korfönster och sluten bänkinredning kom till och läktarskranket förnyades. Kyrkorummet är enskeppigt och indelat i tre travéer av olika ålder. Om inte annat är angivet är byggnadsdelen ritad av arkitekt Årland Noreén vilken utarbetade restaureringsprogrammet.

BYGGNADSDDEL	MATERIAL, FÄRG, UTFÖRANDE	MOTIVERING
GOLV	Kvadratiska plattor av rödgrå slipad kalksten i mittgång och kor.	Ersatte ett trägolv, innan dess fanns ett tegelgolv. Inledningsvis var tanken att golvet skulle bestå av tegel (utom i koret som skulle bestå av kalksten), men detta ändrades till kalkstensgolv under ledning av arkitekt Per Bohlin.
VÄGGAR	Kalkfärg i en bruten vit nyans.	Ersatte väggars varierande färgsättning.
FÖNSTER	Rundbågeformade fönster av trä med rutor av blyinfattat glas. Färgrikt korfönster gjort av konstnären Jan Brazda på uppdrag av donatorn, ingenjör David Sjölander.	Fönsteröppningar förminskades, 1892 års järnfönster med färgat glas togs bort. Det tidigare korfönstret var större.
DÖRRAR	Gråmålad pardörr med fyra ockrafärgade speglar. Metallhandtag med hålligheter. Stänkskydd i mässing. Profilerat överstycke och dörrfoder av trä målade i en grå kulör.	Ritade av arkitekt Per Bohlin.
TAK	Kalkfärg i en bruten vit nyans.	Ersatte valvs varierande färgsättning.
ALTAR-UPPSÄTTNING	Kors av ek stående på altarbordet. Upphöjda profilörer.	Skulptur av Kristus med två änglar som tidigare fungerat som altarusättning flyttades till gravkoret. Profilörerna upphöjdes genom plintar.
ALTARE	Rött tegel vars stenar är murade på sätt så att de skapar ett dekorativt tredimensionellt mönster.	Det äldre altaret byggdes om vid restaureringen.

BYGGNADSDDEL	MATERIAL, FÄRG, UTFÖRANDE	MOTIVERING
ALTARSKRANK	<p>Trä som strållaserats i gröna och ockragula nyanser i samma utformning som bänkinredningen.</p> <p>Knäböj med röd textil.</p>	Ritat av arkitekt Per Bohlin.
AMBO	Flyttbar ambo av trä med lika utformning och kulörer som bänkinredningen.	
LJUDTAK	Ljudtak från 1600-talet.	Vid restaureringen konstruerades ljudtaket om något.
BÄNKINREDNING	Sluten bänkinredning av trä som strållaserats i gröna och ockragula nyanser. Gavlar har en infälld spegel. Traditionella gångjärn.	Ersatte öppen ådrad bänkinredning gjord 1892. Inredningen som gjordes i restaureringen skulle efterlikna de som fanns innan 1892. Ommålades med linoljefärg 2003 i samma nyans som tidigare.
LÄKTARE	<p>Läktarskrank i lika utformning som bänkgavlarna (infällda speglar). Målade i ockragul och grå kulörer</p> <p>Fyra dekorativt snidade pelare av trä målade i grå kulör.</p>	Vid restaureringen ombyggdes läktaren.
ÖVRIGT	<p>Skulpturer av trä troligen från slutet av 1600-talet.</p> <p>Elsystemet förnyades.</p> <p>Flyttbara rätvinkliga plintar som används till att placera kandelabrar på vid gudstjänster. Av trä och målade i gröna nyanser och samma utformning som altarskrank och bänkinredning.</p>	<p>Restaurerades.</p> <p>Dåvarande kaminer togs bort, vilket redan föreslogs i restaureringsprogrammet från 1928.</p>



Läktarskrank i samma utformning som bänkinredningen. Pardörr ritad av arkitekt Per Bohlin.



Bänkinredning ritad av arkitekt Ärland Noréen.



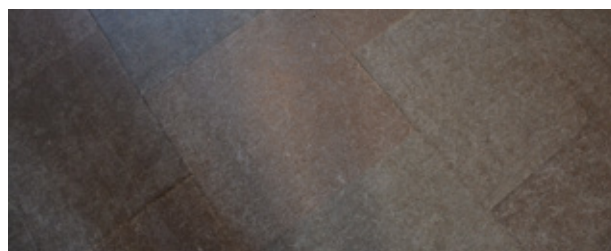
Korfönstret förminskades och försågs med konstglas.



Ljudtaket konstruerades om något vid restaureringen. Vlm-modkaEK-3689.

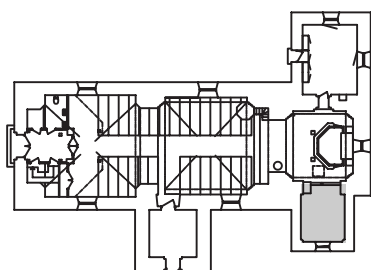


Altarskrank med håligheter ritad av Per Bohlin. Vlm-modkaEK-3695.



Kalkstengolv ersatte ett klinkergolv. Inledningsvis var tanken dock ett tegelgolv, vilket ändrades. Vlm-modkaEK-3665.

SIDOKAPELL



SIDOKAPELL, FÖRE DETTA GRAVKOR

1960 iordningställdes ett sidokapel i Horn och Wittenbergska gravkoret från slutet av 1640-talet. Kistorna flyttades till ett utrymme under det dåvarande gravkoret. Idag kallas dock sidokapellet i folkmun för "gravkoret". Om inte annat är angivet är byggnadsdelen ritad av arkitekt Årland Noréen, vilken utarbetade restaureringsprogrammet.

BYGGNADSDDEL	MATERIAL, FÄRG, UTFÖRANDE	MOTIVERING
GOLV	Kvadratiska plattor av rödgrå kalksten. Golvet är upphöjt två trappsteg från koret. Golvlist av trä målad i en mörkgrå kulör.	
VÄGGAR	Vitkalkade i en bruten vit kulör.	
FÖNSTER	Rundbågeformat fönster av trä med rutor av blyinfattat glas	Ersatte 1892 års järnfönster med färgat glas. Fönsteröppningarna förminskades
TAK	Vitkalkat tunnvalv i en bruten vit kulör.	
ÖVRIGT	Skulpturer föreställande Kristus och två änglar.	Restaurerades och flyttades till gravkoret i samband med restaureringen.

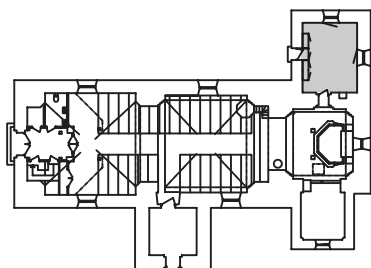


Kalkstensgolv i Horn och Wittenbergska gravkoret.



Skulptur av Burchard Precht. Vlm-modkaEK-3721.

SAKRISTIA



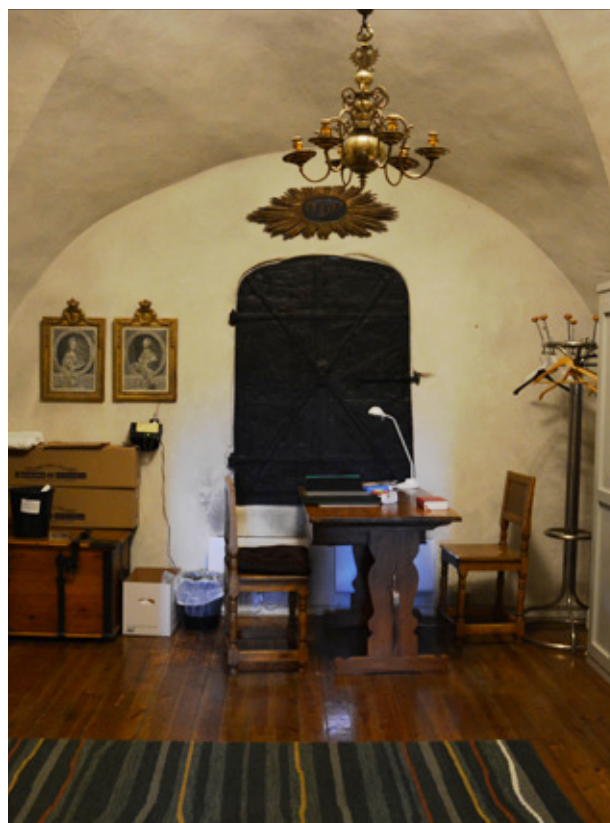
SAKRISTIA

Sakristians golv kompletterades med golvträ från rivna delar, slipades och ytbehandlades. Skåp längs ena väggen byggdes enligt arkitektens ritning. Om inte annat är angivet är byggnadsdelen ritad av arkitekt Årland Noréen vilken utarbetade restaureringsprogrammet.

BYGGNADSDDEL	MATERIAL, FÄRG, UTFÖRANDE	MOTIVERING
GOLV	Slipad, behandlat äldre brädgolv.	Golvet kompletterades med golvträ från rivna delar, slipades och ytbehandlades under restaureringen.
ÖVRIGT	Gråmålat skåp med ramstycken och fyllnader. Handtrycke i svartmålad mässing.	

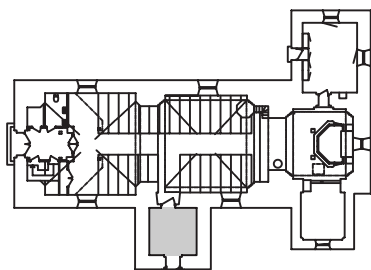


Gråmålat skåp i sakristian, troligen ritad av arkitekt Årland Noréen.
Vlm-modkaEK-3658.



Sakristians golv kompletterades, slipades och ytbehandlades vid restaureringen. Vlm-modkaEK-3650.

"LILLKYRKA"



"LILLKYRKA", FÖRE DETTA VAPENHUS

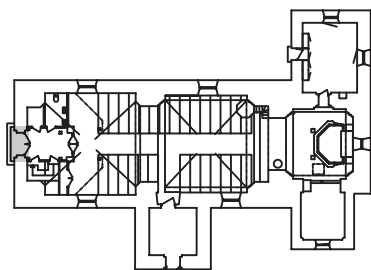
Muralmålningar från 1540-talet i det gamla vapenhuset frilades och konserverades i samband med restaureringen. En ny dörr gjordes. Om inte annat är angivet är byggnadsdelen ritad av arkitekt Årland Noréén vilken utarbetade restaureringsprogrammet.

BYGGNADSDDEL	MATERIAL, FÄRG, UTFÖRANDE	MOTIVERING
VÄGGAR OCH VALV	Muralmålningar och äldre fragment från 1540-talet	Frilades och konserverades.
DÖRRAR	Dörr mot kyrkorummet av svartmålad träpanel med rundbågeformat krön. Handtrycke och nyckelhålsbeslag av mässing.	Ritad av arkitekt Per Bohlin.



Muralmålningar från 1540-talet som frilades och konserverades i det gamla vapenhuset. Övanför ytterdörren har konstnären målat berättelsen om Kains och Abels offer. Dörr ritad av arkitekt Per Bohlin

VAPENHUS



VAPENHUS

Under ledning av arkitekt Per Bohlin bestämdes att förse vapenhuset med toalett, köpprum och förråd. Om inte annat är angivet är byggnadsdelen ritad av arkitekt Årland Noréén vilken utarbetade restaureringsprogrammet.

BYGGNADSDDEL	MATERIAL, FÄRG, UTFÖRANDE	MOTIVERING
GOLV	Kvadratiska plattor i slipad rödgrå kalksten.	-
DÖRRAR	Gråmålad pardörr mot kyrkorummet med fyra gulmålade speglar. Stänkskydd i mässing. Metallhandtag med hålligheter. Överstycke och dörrfoder av profilerat trä målade i en grå kulör. Fyra gråmålade smala dörrar av trä med två speglar per dörr i gul kulör. Handtrycke av behandlat svartmålat järnsmide.	Ritade av arkitekt Per Bohlin.
ÖVRIGT	Dekorativt snidade pelare i trä i lika utformning och kulörsättning (grå) som läktarpelarna.	Ej utrett vilken arkitekt som ligger bakom dessa.



I vapenhuset inreddes toalett och städförråd.

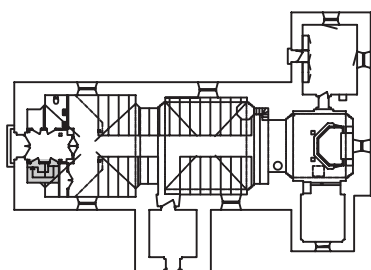


Pardörr ritad av arkitekt Per Bohlin. Vlm-modkaEK-3736.



Dörr till läktare ritad av Per Bohlin. Vlm-modkaEK-3743.

TRAPPA UPP TILL LÄKTARE



TRAPPA UPP TILL LÄKTARE

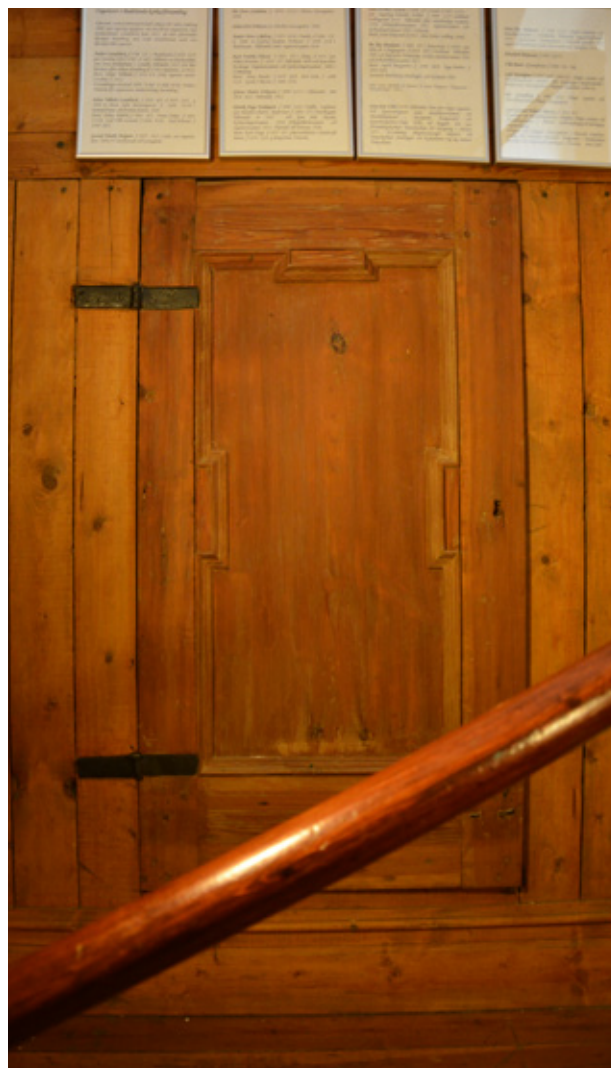
Från vapenhuset finns bakom en dörr en trappa som leder till orgelläktaren.

Om inte anteckning har gjorts är byggnadsdelen ritad av arkitekt Årland Noréen vilken utarbetade restaureringsprogrammet.

BYGGNADSDEL	MATERIAL, FÄRG, UTFÖRANDE	MOTIVERING
GOLV	Laserat trä.	I förslagsbeskrivningen till restaureringen står att "Trägolvet och trätrappor laseras med en blandning av kokt linolja och fotogen tillsatt med färgstoff".
DÖRRAR	Gråmålad smal dörr av trä med två speglar i gul kulör. Dörrtrycke av behandlat svartmålat järnsmide.	Ritade av arkitekt Per Bohlin.
ÖVRIGT	Skåplucka med samma utformning som bänkgavlarna. Gråmålade skyddsräcken av trä utformade i kryssform. Mörklaserat cylinderformat trappräcke med metallfästen.	Historik kring skåpluckan ej utredd. Ev. tillkommit i samband med restaureringen, alternativt använts som förlaga till utformandet av de nya bänkgavlarna.



Trappa upp till läktaren. Vlm-modkaEK-3754.



Skåplucka med samma fyllnad som bänkinredningen. Vlm-modkaEK-3753.



Vägghpanel med spår efter sågning. Vlm-modkaEK-3756.



KULTURHISTORISK VÄRDERING

Restaureringen av Badelunda kyrka har ett högt kulturhistoriskt värde. Värdet ligger dels i att den utfördes som en omgestaltning av hela kyrkorummet, och dels i att restaureringen är väl bevarad och ger kyrkorummet en sammanhållen karaktär. Detta gör att restaureringen ges möjlighet att se och förstå dess sammanhang. Vidare leddes restaureringen av en erkänd arkitekt, Årland Noréen, som hade stora erfarenheter inom restaureringar av kulturhistoriskt intressant bebyggelse och specifikt kyrkor. Restaureringen är därför utförd med höga ambitioner och en hög kvalitet. När man läser handlingar från den angivna tiden ser man att arkitekten, som tradition är, hade en stor roll och fick sina önskemål tillgodosedda, och att kompromisser inte gjordes av exempelvis ekonomiska skäl.

Restaureringen berättar om det typiska förhållningssättet vid restaureringar av äldre kyrkor vid den här tiden och tidigare, att värna om kyrkans ursprunglighet, att gå tillbaka till medeltida egenskaper ifall kyrkan härstammar från den tiden. Tankegångarna härrör från den välkände Sigurd Curmans restaureringsideologi som han utvecklade i början av 1900-talet och som fick stor spridning. Detta visas genom att fönster och korfönster i restaureringen förminskades, att den öppna bänkinredningen ersattes med en sluten och att muralmålningar framtog i det gamla vapenhuset. Med omputsning och avfärgning av kyrkorummets väggar från att bestå av vissa fragment av målningar till en ren enfärgad ljus kulör ville arkitekten lyfta fram och betona de äldre inventarierna och därmed kyrkans historia. Vissa äldre inventarier förflyttades eller fördes in i kyrkorummet igen och man försökte exempelvis undersöka hur altarpåbyggnaden ursprungligen varit uppsatt. Det fanns även planer på att omfärga fasaden till en rosaröd kulör som hittats vid föregående putsknackning, men detta genomfördes aldrig på grund av lokala protester.

Det går att få en förståelse av vilken tid restaureringen härrör från genom att titta på vissa egenskaper som är typiska för tidens allmänna byggande, material, utformning och färgsättning. Restaureringens färgsättning i gröna, ockra och gula kulörer, ljusa väggar, kalkstensgolv, altarkorsets utformning samt plywoodskivor på läktarbarriär visar på detta. Korfönstret som utfördes som ett konstverk visar på samhällets ökade intresse för konst vid den här tiden.

Restaureringen i Badelunda kyrka har en särskild historia att berätta. Ett restaureringsprogram upprättades redan 1928 av arkitekt Årland Noréen. Programmet utfördes dock inte förutom på några punkter. Cirka 25 år senare kontaktades samma arkitekt, vilken upprättade ett nytt program som delvis bygger på det äldre och delvis innehåller nya idéer samt var mer omfattande. Arkitektens program godkändes av församlingen, dock fick genomförandet av restaureringen en oväntad avslutning då Noréen inte kunde leda restaureringsarbetet på grund av sjukdom. Arbetet överläts därmed till arkitekt Per Bohlin, dåvarande stadsarkitekt i Västerås. Den nya arkitekten gjorde vissa ändringar på programmet, därav kalkstensgolv istället för tegelgolv och ändring av altarskrankets utseende. Övriga tillägg/förändringar som Bohlin gjorde var toalett och städföråd i vapenhuset samt dörrars utformning.

VÄRDEBÄRARE

- Sammanhållen utformning och material samt tidstypisk färgsättning i gröna, ockra och gula nyanser beträffande bänkinredning, läktarbarriär, altarskrank och ambo.
- Ljust putsade väggar i en bruten vit kulör som lyfter fram kyrkans äldre inventarier och därmed kyrkans historia.
- Egenskaper som går att härleda till det allmänna byggandet, material, utformning och färgsättning för tiden; kalkstensgolv, förekomsten av toalett och förråd i vapenhuset, korset på altaret och korfönstret utfört som ett konstverk.



SAMMANFATTNING

Badelunda kyrka ligger på landsbygden cirka en halv mil nordost om Västerås.



1959–1960

RESTAURERADES KYRKAN

under ledning av arkitekt Årland Noréén. På grund av sjukdom övertogs arbetet av stadsarkitekt Per Bohlin.

Kyrkan består av långhus med sakristia utbyggd mot norr, ett lägre, smalare kor i öster, gravkor och vapenhus mot söder. Fasaderna är slätputsade och avfärgade i lätt gråaktig gul nyans. Det branta yttertaket är belagt med koppar. Den ursprungliga kyrkan var troligen uppförd under senare hälften av 1200-talet och har sedan dess byggts ut i olika omgångar.

1959–1960 genomfördes en restaurering av Badelunda kyrka under ledning av arkitekt Årland Noréén. På grund av sjukdom övertogs arbetet av stadsarkitekt Per Bohlin. Arbeten som gjordes var exempelvis att fönster förminskades, ny sluten bänkinredning istället för öppen, ny altarring och läktarbarriär samt kalkstensgolv istället för ett trägolv. Vidare restaurerades muralmålningar från 1540-talet i det gamla vapenhuset, det så kallade Horn och Wittenbergiska gravkoret gjordes om till sidokapell samt ordnandet av toalett och förråd i vapenhuset.

Restaureringen av Badelunda kyrka gjord 1959–1960 har ett högt kulturhistoriskt värde. Det finns goda möjligheter till förståelse av restaureringen genom att den utfördes med ett helhetsgrepp och har en sammanhållen karaktär, är väl bevarad idag, berättar om egenskaper typiskt för tidens allmänna byggande samt visar på för tiden vanligt förhållningssätt beträffande restaurering av medeltida kyrkor att återgå till denna karaktär. Det sistnämnde visar sig exempelvis genom förminskade fönster, sluten bänkinredning och restaurering av äldre målningar. Typiska egenskaper för den tidens allmänna byggande är den gröna genomgående kulören, altarets kors, kalkstensgolv och konstglas i korfönstret.

LAGAR OCH FÖRORDNINGAR

Kyrkobyggnader och kyrkliga inventarier omfattas av Kulturmiljölagen.**Kulturmiljölagen 1988:950**

4 kap. Kyrkliga kulturminnen

1 § Kulturhistoriska värden i kyrkobyggnader, kyrkotomter, kyrkliga inventarier och begravningsplatser är skyddade enligt bestämmelserna i detta kapitel.

Kyrkobyggnader och kyrkotomter

2 § Kyrkobyggnader och kyrkotomter skall vårdas och underhållas så att deras kulturhistoriska värde inte minskas och deras utseende och karaktär inte förvanskas.

Kyrkobyggnader enligt denna lag är byggnader som före den 1 januari 2000 har invigts för Svenska kyrkans gudstjänst och den 1 januari 2000 ägdes eller förvaltades av Svenska kyrkan eller någon av dess organisatoriska delar.

Kyrkotomt är ett område kring en kyrkobyggnad som hör samman med byggnadens funktion och miljö och som inte är begravningsplats. Lag (1999:304).

3 § Kyrkobyggnader som är uppförda och kyrkotomter som har tillkommit före utgången av år 1939 får inte på något väsentligt sätt ändras utan tillstånd av länsstyrelsen.

I fråga om en kyrkobyggnad krävs alltid tillstånd för rivning, flyttning eller ombyggnad av byggnaden liksom för ingrepp i eller ändring av dess exteriör och interiör med dess fasta inredning och konstnärliga utsmyckning samt för ändring av dess färgsättning.

I fråga om en kyrkotomt krävs alltid tillstånd för utvidgning av tomten samt för uppförande eller väsentlig ändring av byggnader, murar, portaler eller andra fasta anordningar på tomten.

Länsstyrelsen får ställa de villkor för tillståndet som är skäliga med hänsyn till de förhållanden som föranleder ändringen. Villkoren får avse hur ändringen skall utföras samt den dokumentation som behövs. Lag (1995:560).

4 § Om länsstyrelsen beslutar det, ska 3 § om tillståndsprövning tillämpas också i fråga om en kyrkobyggnad eller en kyrkotomt som har tillkommit efter utgången av år 1939 och som har ett högt kulturhistoriskt värde. Lag (2013:548).

5 § Sedvanliga underhållsarbeten eller brådskande reparationsåtgärder får utföras utan tillstånd. Sådana åtgärder skall utföras med material och metoder som är lämpliga med hänsyn till byggnadens eller anläggningens kulturhistoriska värde.
Kyrkliga inventarier

6 § Inventarier av kulturhistoriskt värde, som hör till kyrkobyggnad eller annan kyrklig byggnad, kyrkotomt eller begravningsplats, skall förvaras och vårdas väl. Lag (1999:304).

7 § För varje församling skall det finnas en förteckning över inventarier som avses i 6 §. I förteckningen skall anges om ett föremål ägs eller förvaltas av någon annan än församlingen och om det förvaras på någon annan plats än i kyrkan.

I varje församling skall det utses två personer som har ansvar för att föra förteckningen. De skall också se till att föremålen förvaras och vårdas väl. Församlingen skall anmäla till länsstyrelsen vilka som har utsetts. Lag (1999:304).

8§ Stiftet skall minst vart sjätte år kontrollera att alla föremål i förteckningen finns kvar. Sådan kontroll skall också göras vid byte av någon av de personer som har utsetts enligt 7 § andra stycket. Efter varje kontroll skall en kopia av förteckningen sändas till länsstyrelsen. Lag (1999:304).

9§ I fråga om ett föremål i förteckningen, som inte ägs av någon enskild person eller släkt, krävs tillstånd från länsstyrelsen

1. för att avyttra det,
2. för att avföra det från förteckningen,
3. för att reparera eller ändra det, eller
4. för att flytta det från den plats där det sedan gammalt hör hemma.

Länsstyrelsen får, i fråga om första stycket 3 och 4, ställa de villkor för tillståndet som är skäligen med hänsyn till de förhållanden som föranleder åtgärden. Villkoren får avse hur åtgärden skall utföras samt den dokumentation som behövs.

Tillstånd krävs inte för mera obetydliga reparationer. Sådana reparationer får inte utföras så, att föremålets kulturhistoriska värde minskas. Lag (1999:304).

10§ Länsstyrelsen och Riksantikvarieämbetet får besikta kyrkliga inventarier.

Länsstyrelsen får också besluta att ett föremål skall tas upp i förteckningen.

Om det finns allvarig fara för att ett föremål skadas, får länsstyrelsen tills vidare ta hand om det eller vidta någon annan nödvändig åtgärd för att skydda eller vårda det. Innan en sådan åtgärd vidtas, skall samråd ske med stiftet och, om föremålet ägs av någon enskild, med denne. Lag (1999:304).

LITTERATUR OCH KÄLLOR

Otryckta källor:

Hammarskiöld, Rolf, *Badelunda kyrka. Kulturhistorisk karakteristik*. Västerås stift, 2006.

Landsarkivet Uppsala.

Västmanlands läns museum, arkivet. Topografiska arkivet. Fotografier och ärenden "Badelunda kyrka."

Tryckta källor:

Andersson, Elisabeth, *Moderna kyrkobyggnader: Kyrkobyggandet i Göteborgs stift 1940–1999. Projekt rapport*, Svenska kyrkan, Göteborgs stift, 2011.

Bedoire, Fredric, *Restaureringskonstens historia*. Stockholm: Norstedt i samarbete med Kungl. Konsthögskolan, 2013.

Bexell, Peter & Weman, Gunnar (red.), *Kyrkorummet – kulturarv och gudstjänst: en samtalsbok om ett förändringsskede*. Skellefteå: Artos & Norma, 2008.

Génétay, Cissela & Lindberg, Ulf, *Plattform Kulturhistorisk värdering och urval [Elektronisk resurs]: grundläggande förhållningssätt för arbete med att definiera, värdera, prioritera och utveckla kulturarvet*, Riksantikvarieämbetet, Stockholm, 2014.

Hård af Segerstad, Ulf, *Nya kyrkor i Skandinavien: en bildkavalkad över tolv aktuella kyrkobyggnader i Danmark, Finland, Norge och Sverige och en kortfattad redogörelse för några av den kyrkliga byggnadskonstens grundläggande teologiska och arkitektoniska förutsättningar*. Stockholm: Nord. Rotogravyr, 1962.

Rappe, Axel. *Domus ecclesiae: studier i nutida kyrkoarkitektur. Prästmötesavhandling*. Strängnäs stift, 1962.

Unnerbäck, R. Axel, *Kulturhistorisk värdering av bebyggelse*, 1. uppl., Riksantikvarieämbetets förlag, Stockholm, 2002.

Wallén, Bengt, *Badelunda kyrka*, Badelunda församling, Svenska kyrkan, Badelunda, 2013.

ADMINISTRATIVA UPPGIFTER

Projekt Moderna kyrkor i Västmanland

Diarienummer: VLM 180032

Beställare: Västerås stift

Utförare: Västmanlands läns museum

Utförandeperiod: 2017–2018

Styrgrupp: Anna GÜthlein, Västerås stift
Anna Ahlberg, Västmanlands läns museum

Projektledare: Anna Ahlberg, Västmanlands läns museum

Projektdeltagare: Emma Karp, Västmanlands läns museum
Victoria Bly, Västmanlands läns museum

Referensgrupp: Anna GÜthlein, Västerås stift
Länsstyrelsen i Västmanlands län
Länsstyrelsen i Örebro län
Dalarnas museum
Örebro läns museum

Inventering och text: Emma Karp, Västmanlands läns museum

Badelunda kyrka

Fastighetsbeteckning: Badelunda 1:1

Landskap: Västmanland

Län: Västmanlands län

Socken: Badelunda

Kommun: Västerås



MODERNISMEN
I VÄSTMANLAND

www.modernismen.se