

GIDEONSBERGS- KYRKAN DEL 1

INVENTERING AV KULTURHISTORISKA VÄRDEN



GIDEONSBERGSKYRKAN

INVENTERING AV KULTURHISTORISKA VÄRDEN

Gulmåran 1
Västerås socken
Västmanlands län

UTGIVNING OCH DISTRIBUTION

Västmanlands läns museum

Karlgatan 2

722 14 Västerås

Tel: 021-39 32 22

E-post: lansmuseet@regionvastmanland.se

Hemsida: www.vastmanlandslansmuseum.se

© Västmanlands läns museum 2018

Omslagsfoto: Lasse Fredriksson.

Text: Emma Karp, Västmanlands läns museum.

Foto: Där inget annat anges är fotografier tagna av Lasse Fredriksson.

Kartor: © Lantmäteriet. Ärende nr i2018/00086.

INNEHÅLL

INLEDNING	5
PROJEKT MODERNA KYRKOR I VÄSTMANLAND	7
Syfte	8
Mål	8
Avgränsning	8
Metod	10
Identifiering och bedömning av kulturhistoriska värden	10
Lagstiftning	12
Definitioner	12
Innehåll och disposition	12
BESKRIVNING OCH HISTORIK	13
Gideonsbergs församling	13
Gideonsberg och det växande Västerås	14
Gideonsbergskyrkan – historik	15
Gideonsbergskyrkan beskrivning	18
KULTURHISTORISK VÄRDERING	21
Värdebärare	24
SAMMANFATTNING	26
LAGAR OCH FÖRORDNINGAR	27
LITTERATUR OCH KÄLLOR	29
ADMINISTRATIVA UPPGIFTER	30

INLEDNING

En viktig del av det moderna kulturarvet är platser och miljöer för religiöst utövande. Under tidsperioden för modernismen, från 1930-talet till och med 1970-talet, uppförs ett stort antal byggnader för religionsutövning i Sverige.

KYRKORNAS

GESTALTNING SPEGLAR

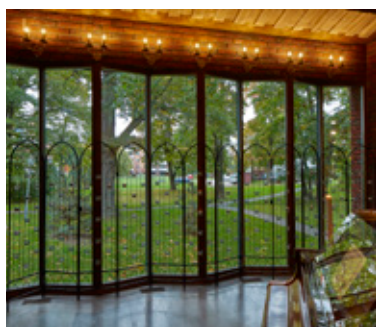
modernismens
estetiska värden och
arkitektoniska ideal.

Som exempel är efterkrigstiden tillsammans med medeltiden och 1800-talet en av de tre största kyrkobyggnadsepokerna i Svenska kyrkans historia.¹⁾ Likaså uppförs en mängd frikyrkobyggnader som ett resultat av frikyrkorörelsens starka framväxt. Den stora arbetskraftsinvandringen under 1900-talet bidrar också till att fler religiösa trossamfund etableras och att platser för religiöst utövande uppförs.

Den stora urbaniseringen och stadsomvandlingen under efterkrigstiden är en viktig drivkraft i Svenska kyrkans kyrkobyggande. Nya kyrkor uppförs i de växande bruksorterna och i städernas nyanlagda stadsdelar, så kallade stadsdelskyrkor. Kyrkornas gestaltning speglar modernismens estetiska värden och arkitektoniska ideal. Under 1930- och 1940-talen får kyrkorna ofta ett traditionellt formspråk men decennierna därefter blir stilen mer modernistisk. Framstående arkitekter och ingenjörer får i uppdrag att rita kyrkorna som ofta uppförs i ny teknik och påkostade material. Kyrkornas gestaltning utgår även från de teologiska och liturgiska förändringar som sker inom Svenska kyrkan under 1900-talet. En ny syn på församlingsgemenskap växer fram vilket bland annat ökar behovet av andra typer av verksamhetslokaler i kyrkomiljön. Också den liturgiska förnyelsen ställer andra och mer flexibla krav på kyrkorummets utformning. De nya strömningarna inom Svenska kyrkan bidrar till att de moderna kyrkorna får ett annat arkitektoniskt uttryck.

Under 1900-talet genomförs ett omfattande arbete med att restaurera kyrkor i Sverige. Den moderna svenska restaureringskonsten föds 21 mars 1902 då arkitekt Ferdinand Boberg med stöd från den yngre arkitektkåren vänder sig till Kungl. Maj:t med en skrivelse om bristen av de nationella monumenten. Boberg med flera menade att det inte fanns någon fungerande minnesvård i landet som exempelvis motverkade rivning av ett flertal medeltidskyrkor som pågick vid tiden. Olika principer kring kyrkorestaureringar debatteras i slutet av 1800-talet och under 1900-talet växer olika strömningar fram. Debatten och kritiken kring restaureringsprinciperna pågår ständigt under 1900-talet.

¹⁾ Andersson, Elisabeth, *Moderna kyrkobyggnader: Kyrkobyggandet i Göteborgs stift 1940–1999*. Projektrapport, Svenska kyrkan, Göteborgs stift, 2011, s.6.



Fönster.

Ledande personer inom den svenska kyrkorestaureringen är Sigurd Curman, Erik Lundberg, Erik Fant och Ove Hidemark. De står för restaureringsprinciper som på olika sätt påverkat Svenska kyrkans byggnader.

I Västmanlands län, Västerås stift finns ett flertal kyrkobyggnader som är uppförda under tidsperioden för modernismen. Ett stort antal äldre kyrkobyggnader har även genomgått kyrkorestaureringar, ombyggnationer eller tillbyggnationer under tidsperioden. Alla dessa miljöer har arkitektonisk medveten utformning med påkostade material och estetiska värden som idag står inför olika utmaningar i form av underhåll, förändring och tillgänglighet. Dessa platser och miljöer, liksom för övrig bebyggelse från tidsperioden, är under stor förändring. Behovet av att öka kunskapen om Svenska kyrkans moderna kyrkobyggnader och kyrkorestaureringar samt dess historia i Västmanlands län är stor och det är en viktig del av det moderna kulturarvet. Västmanlands läns museum har därför tillsammans med Västerås stift drivit projektet *Moderna kyrkor i Västmanland*. Projektets fokus är att öka kunskapen om Svenska kyrkans moderna kyrkomiljöer och dess kulturhistoriska värden i Västmanlands län, Västerås stift.

PROJEKT MODERNA KYRKOR I VÄSTMANLAND

Västmanlands läns museum har tillsammans med Västerås stift drivit projektet *Moderna kyrkor i Västmanland*.

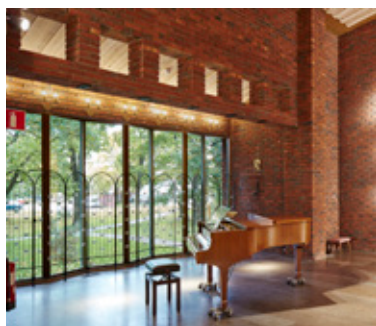
Inom ramen för projektet har sju moderna kyrkobyggnader och sex kyrkorestaureringar i Västmanlands län, Västerås stift inventerats, dokumenterats och kulturhistoriskt värderats.

Projektet har pågått under perioden 2014–2018 och har genomförts i två etapper. Inventering av de moderna kyrkobyggnaderna genomfördes som projektets första etapp och inventering av de moderna kyrkorestaureringarna genomfördes som projektets andra etapp. Inventeringsarbetet har främst genomförts under åren 2016 och 2017 av Västmanlands läns museums byggnadsantikvarier. Därefter har resultatet sammanställts i enskilda rapporter för varje kyrka.

Till projektet har en referensgrupp av byggnadsantikvarier från Länsstyrelserna i Örebro och Västmanlands län, byggnadsantikvarier från Örebro läns museum och Dalarnas museum samt fastighetsansvariga från Västerås pastorat varit rådgivande.

Projektet är en del av det större stiftsprojektet *Västerås stift – moderna kyrkor* vars syfte är att inventera kyrkobyggnader som ägs av Svenska kyrkan i Västerås stift och som uppförts under perioden 1930-talet till och med 1970-talet. Liknande inventeringar har utförts i de delar av Västerås stift som ligger i Dalarna och Örebro län.

Projektet Moderna kyrkor i Västmanland har initierats via *Modernismen i Västmanland* som är ett flerårigt projekt med fokus på kunskapen om modernismens bebyggelse, historia och kulturarv. Projektet drivs som ett samarbetsprojekt mellan Västmanlands läns museum och Länsstyrelsen i Västmanlands län. Projektet belyser en tidsperiod som varit av stor vikt för länets framväxt och som lämnat avtryck i form av många spännande fysiska miljöer. Läs mer på www.modernismen.se



Norra delen av koret med ett "veckat" fönsterparti.

SYFTE

Projektets syfte är att inventera, dokumentera och kulturhistoriskt värdera *kyrkobyggnader* uppförda under perioden 1930-talet till och med 1970-talet i Västmanlands län, Västerås stift. Projektets syfte är också att kartlägga, dokumentera och värdera *kyrkorestaureringar* som är genomförda i äldre kyrkor under perioden 1930-talet till och med 1970-talet i Västmanlands län, Västerås stift. Ytterligare ett syfte är att kartlägga vilket förändringstryck och vilket förvaltnings- och underhållsbehov, ur ett brukandeperspektiv, dessa byggnader står inför. Vidare är syftet att belysa de moderna kyrkomiljöerna som en del av det moderna samhällets framväxt och förändring.

MÅL

Projektets mål är att genom samverkan öka kunskapsnivån och medvetenheten av Svenska kyrkans moderna bebyggelse i Västmanlands län, Västerås stift. Genom att sprida kunskapen om modernismens kyrkobyggande ska projektet bidra till att öka känslan av delaktighet i det kyrkliga kulturarvet. Projektet ska skildra de bakomliggande orsakerna till de moderna kyrkobyggnadernas arkitektur och därigenom öka förståelsen samt intresset för dessa miljöer som mötesplats, helgat rum och kulturmiljö. Därmed kan projektet bidra till att öka kunskapen och förståelsen för det moderna kyrkobyggnadernas och kyrkorestaureringarnas gestaltning och arkitektoniska uttryck. Projektets mål är även att påvisa hur de teologiska förändringarna och demokratiseringen av liturgin har påverkat synen på kyrkorummet, dess gestaltning och arkitektur. Projektet ska även skapa ett underlag för planering av underhåll och förvaltning av kyrkobyggnaderna samt lyfta fram eventuella behov av fördjupningsområden.

AVGRÄNSNING

Projektet har studerat *kyrkobyggnader* som ägs av Svenska kyrkan och som är uppförda i Västmanlands län och Västerås stift under perioden 1930-talet till och med 1970-talet. Sju kyrkobyggnader i Västmanlands län möter dessa kriterier: Bäckbykyrkan, Mikaelikyrkan, Gideonsbergskyrkan och Tomaskyrkan i Västerås, Virsbo brukskyrka i Virsbo, Kolsva brukskyrka i Kolsva samt S:t Lars kyrka i Hallsthammar.





Huvudingången i väster.

Projektet har studerat *kyrkorestaureringar* i kyrkobyggnader som ägs av Svenska kyrkan i Västmanlands län och Västerås stift under perioden 1930-talet till och med 1970-talet. De sex restaureringar som har studerats har valts på grunderna att de varit omfattande och tillsammans visar på ett brett spektrum av olika typer av restaureringar som utförts i kyrkor från olika tidsperioder. Dessutom har de valts med tanke på en geografisk spridning i länet. De sex restaureringar som har valts utfördes i Heliga Trefaldighets kyrka i Arboga, Viksängs kyrka i Västerås, Sura nya kyrka i Surahammar, Skinnskattebergs kyrka i Skinnskatteberg, Norrby kyrka i Sala samt Badelunda kyrka i Västerås.

METOD

Kyrkorna och kyrkorestaureringarna har inventerats på plats genom okulär besiktning under 2016 och 2017. Beträffande inventeringen av kyrkobyggnaderna har varje rum samt exteriör och kyrkotomt inventerats och fotograferats. För kyrkorestaureringarna inventerades och fotograferades de rum och byggnadsdelar som berörts av restaureringarna. Historik och övrig information om kyrkorna och restaureringarna har hämtats ur arkiv- och litteraturmaterial. Inventeringen har legat till grund för en övergripande kulturhistorisk värdering av kyrkorna och kyrkorestaureringarna. Inventeringen och den kulturhistoriska värderingen har utförts av bebyggelseantikvarier vid Västmanlands läns museum som även har sammanställt rapporterna.

IDENTIFIERING OCH BEDÖMNING AV KULTURHISTORISKA VÄRDEN

Metoden hämtad från *Kulturhistorisk värdering av bebyggelse* har varit en av två metoder som legat till grund vid den kulturhistoriska värderingen i projektet. Metoden innebär att identifiera vilka grundmotiv som talar för ett bevarande av byggnaden eller anläggningen. Motiven är indelade i två grupper: dokumentvärde, vilket innebär historiska egenskaper, respektive upplevelsevärde, som står för estetiskt och socialt engagerande egenskaper. Därefter sker bearbetningen då eventuella förstärkande motiv kan läggas till, som exempelvis kvalitet och sällsynthet. Slutligen görs en sammanvägd bedömning av motiven, en kulturhistorisk värdering.²⁾

Den andra metoden är härledd ur *Plattform Kulturhistorisk värdering och urval*. Metoden lyfter fram att i ett första skede identifiera och beskriva vilka uttryck som återspeglar vilka kulturhistoriska skeenden gällande en företeelse. Ett kulturhistoriskt sammanhang väljs ut som blir utgångspunkt för bedömning av det kulturhistoriska värdet. Därefter sker en analys för att bedöma hur och i vilken grad uttrycken speglar det kulturhistoriska sammanhanget, utifrån om det ger möjlighet till kunskap och förståelse, graden av fullständighet och ifall företeelsen är särskilt betydelsefull för sin tid och kontext.³⁾

²⁾ Unnerbäck, R. Axel, *Kulturhistorisk värdering av bebyggelse*, 1. uppl., Riksantikvarieämbetets förl., Stockholm, 2002.

³⁾ Génétay, Cissela & Lindberg, Ulf, *Plattform Kulturhistorisk värdering och urval [Elektronisk resurs] : grundläggande förhållningssätt för arbete med att definiera, värdera, prioritera och utveckla kulturarvet*, Riksantikvarieämbetet, Stockholm, 2014.





Mörkt fasadtegel.

LAGSTIFTNING

Lagskyddet för de kyrkliga kulturminnena finns formulerade i Kulturmiljölagens 4 kap. (SFS 1988:950) och är förtydligade i Riksantikvarieämbetets föreskrifter om kyrkliga kulturminnen (KRFS 2012:2). Kulturmiljölagens 4 kap. utgår ifrån att det finns ett generellt skydd för kulturhistoriska värden i alla Svenska kyrkans kyrkobyggnader, kyrkotomter och begravningsplatser. Alla kyrkobyggnader, kyrkotomter och begravningsplatserna ska vårdas och underhållas så att deras kulturhistoriska värde inte minskas eller förvanskas.

För de av Svenska kyrkans kyrkobyggnader, kyrkotomter och begravningsplatser som är anlagda före utgången av år 1939 krävs dessutom tillstånd från länsstyrelsen för att göra ändringar. Därutöver finns ett antal kyrkobyggnader, kyrkotomter och begravningsplatser som tillkommit senare som också omfattas av tillståndsplikt efter särskilt beslut från Riksantikvarieämbetet. I Västmanlands län är tre yngre kyrkor berörda av sådana beslut, samtliga finns i Västerås:

- Tomaskyrkan, uppförd 1971 ritad av arkitekten Nils Tesch
- Mikaelikyrkan, uppförd 1966 ritad av arkitekten Gösta Ekeroth
- Gideonsbergskyrkan, 1973 ritad av arkitekten Peter Hoffman

DEFINITIONER

Kyrkobyggnad används som ett samlingsnamn för studiens byggnader och innefattar såväl kyrkor som alla typer av kapell. Det avser hela anläggningen det vill säga kyrkorummets, kontorsrum, kök, församlingssalar, ungdoms- och förskolelokaler med mera.⁴⁾

Restaurering är en verksamhet vars huvudsyfte är att återställa en byggnad i ett tidigare skick.⁵⁾

Kulturhistoriskt värde avser de möjligheter materiella och immateriella företeelser kan ge vad gäller att inhämta och förmedla kunskaper om och förståelse av olika skeenden och sammanhang samt därigenom människors livsvillkor i skilda tider, inklusive de förhållanden som råder idag.⁶⁾

INNEHÅLL OCH DISPOSITION

För varje kyrkobyggnad och kyrkorestaurering finns en separat rapport. Rapporterna för kyrkobyggnaderna består av två eller flera delar. I del ett beskrivs och återges historik kring kyrkorna och området de ligger inom, samt att en övergripande kulturhistorisk värdering finns. Del två och de följande delarna innehåller tabeller som beskriver varje rum och dess byggnadsdelar, samt exteriör och kyrkotomt. I tabellerna finns även en kulturhistorisk värdering av respektive byggnadsdel. Rapporterna för kyrkorestaureringarna består inledningsvis av en kort historik och beskrivning av kyrkan, presentation av restaureringsarkitekterna och restaureringens utförande. Därefter kommer tabeller som beskriver rum och dess byggnadsdelar som berörts av restaureringen. Rapporterna avslutas med en övergripande kulturhistorisk värdering.

⁴⁾ Andersson, Elisabeth, *Moderna kyrkobyggnader: Kyrkobyggandet i Göteborgs stift 1940–1999*. Projektrapport, Svenska kyrkan, Göteborgs stift, 2011, s.6.

⁵⁾ <https://www.ne.se/uppslagsverk/encyklopedi/l%C3%A5ng/restaurering> (hämtat 2018-03-23).

⁶⁾ Génétay & Lindberg, s. 12.

BESKRIVNING OCH HISTORIK

Gideonsbergskyrkan ligger i nordvästra delen av stadsdelen Gideonsberg i norra Västerås. I området närmast kyrkan finns främst bostäder i varierade former, bland annat radhusbebyggelse, villor och flerbostadshus. Några grönområden och mindre affärer finns även i stadsdelen.



Karta över Gideonsberg med kyrkan markerad med svart cirkel. Utdrag från digital karta © Lantmäteriet 2018.

GIDEONSBERGS FÖRSAMLING

Geografiskt avgränsas församlingen i norr av Norrleden, i öster av järnvägen mot Tillberga, i söder av motorväg E18 och i väster av Svartån.

Gideonsbergskyrkan är den enda kyrkan som hör till Gideonsbergs församling. Gideonsbergs församling bildades 1991 ur Västerås Skerike församling. 2006 uppgick församlingen i Skerike–Gideonsbergs församling, dock för att 2014 återbildas som Gideonsbergs församling. Församlingen var tidigare en del av Västerås kyrkliga samfällighet och tillhör Västerås pastorat sedan 2014.

Gideonsbergskyrkan kan verksamhetsmässigt karakteriseras som "den lilla stadsdelskyrkan".

GIDEONSBERG OCH DET VÄXANDE VÄSTERÅS

Västerås utvecklades under 1900-talet till en av landets mest utpräglade industristäder. Storindustrierna ASEA och Svenska Metallverken spelade en stor roll i stadens framväxt och utformning. Folkmängden nästan fördubblades under den högindustriella perioden 1930–1970 och nya stadsdelar växte fram i snabb takt. Redan tidigt var villabygandet stort i Västerås och de stora villaområdena har blivit utmärkande för staden.

Under 1950-talet växte Västerås norr- och österut med en omfattande nybyggnation på Skallberget, Gideonsberg, Skiljebo och Malmaberg. Upphovsman till stadsplanerna här var stadsplanarkitekt Bertil Tideström. Stadsplanerna utformades på tidstypiskt vis där såväl gator som bebyggelse anpassades till terrängen. Stadsplanerna uppvisar ofta rumsskapande kvaliteter och den befintliga naturen togs tillvara i största möjliga mån.

Namnet Gideonsberg härrör från Gideonsbergs gård och rådmannen Johan Gideon Djurman som i början av 1800-talet ägde gården (herrgården). Inledningsvis i planarbetet för den nya stadsdelen var avsikten att bevara herrgården, dock revs huvudbyggnaden 1954. Gideonsbergskyrkans tomt utgör resterna av parken som omgav herrgården.

Radhus som ligger intill kyrkan,
korsningen Gideonsbergsgatan
och Prästkragegatan.
Vlm_modkaEK-1332.





Lamellhus på Bergslagsgatan, 1950-tal. Foto: S. Johansson.
Källa: Västmanlands läns museums arkiv.

Gideonsbergs stadsdel började bebyggas redan på 1940-talet bland annat med parallellställda hus på Bergslagsgatan. Dessa hus är uppförda på plangjord mark till skillnad från 1950-bebyggelsen som är mer terränganpassad. 1950-talsbebyggelsen är av varierande typ, bland annat finns villor, punkthus och radhus. Radhusen beskrivs i en tidningsartikel från nybyggnadstiden vara en "intressant nyhet". Punkthusen är så kallade stjärnhus och i Västerås de enda av sitt slag. Planen var att området skulle innehålla servicefunktionerna barnhem, skola och pensionärshem. Gideonsbergsskolan lades ner 2010 med avsikten att omvandla skolområdet till bostadsområde. Gideonsberg har under åren kompletterats med nya bostäder.

GIDEONSBERGSKYRKAN – HISTORIK

Planer på en ny kyrka

En arbetskommitté bildades den 15 februari 1955 med syftet att etablera en ny kyrka i stadsdelen Gideonsberg. Vid den tiden uppgick befolkningen i stadsdelen till 15 000 personer, vilket ansågs täcka behovet av en ny kyrka. Domkyrkoförsamlingens pengamässiga resurser räckte dock inte till, utan det krävdes många år av lokalt insamlande för att inleda kyrkobygget. Efter ett statligt beslut om att bevilja AMS-medel inleddes byggnationen av Gideonsbergskyrkan hösten 1972. 1973 var kyrkan färdig.

Tomten som valdes för byggnationen var en naturtomt som utgjorde rester av den park som tillhört Gideonsbergs herrgård. Markförhållanden var lera på morän och berg i dagen, ungefär 3,5 meter.

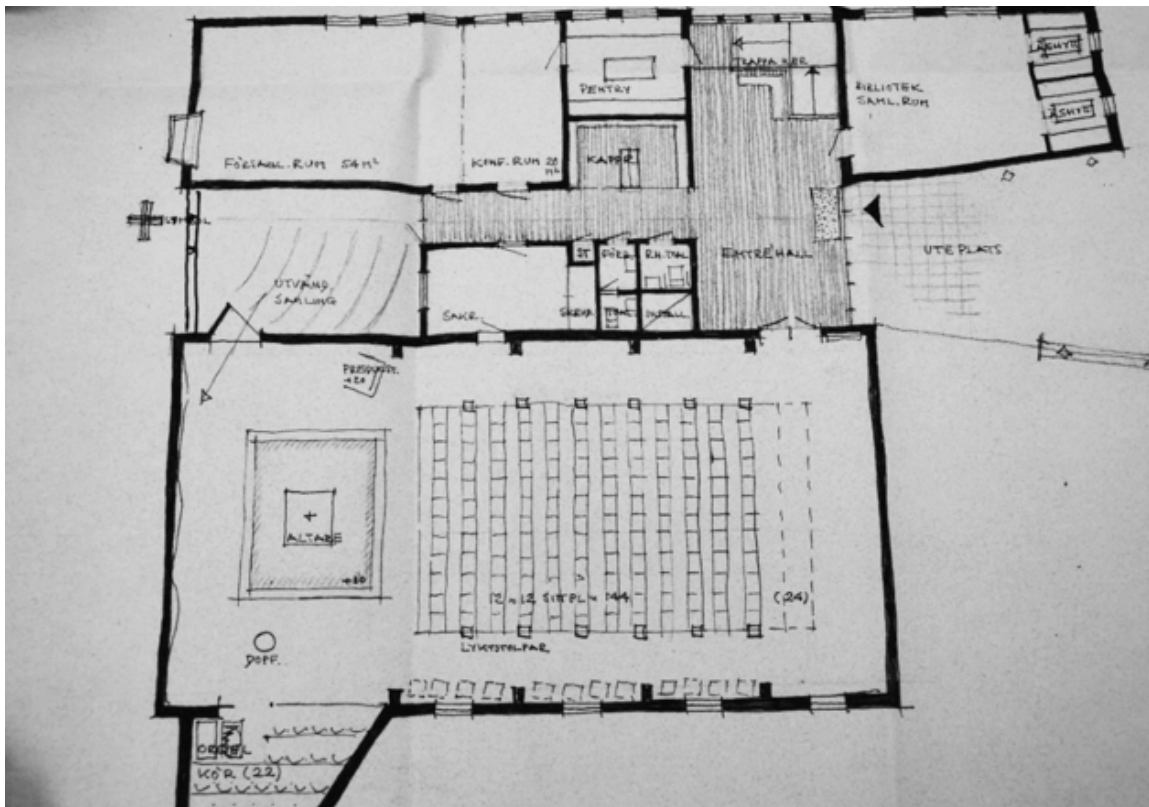
Arkitekt Peter-Paul Hoffman vid Ekroth och Hoffmans arkitektkontor AB anlätades för uppdraget att rita kyrkan. Innan dess hade det funnits ett antaget förslag att beställa prefabricerade element från Töreboda. Beslutet upphävdes 1971 av kyrkonämndens arbetsutskott. Arkitekten hade för avsikt att kyrkorummet skulle utgöra en "konstruktion, en sammanställning av till varandra passande material".

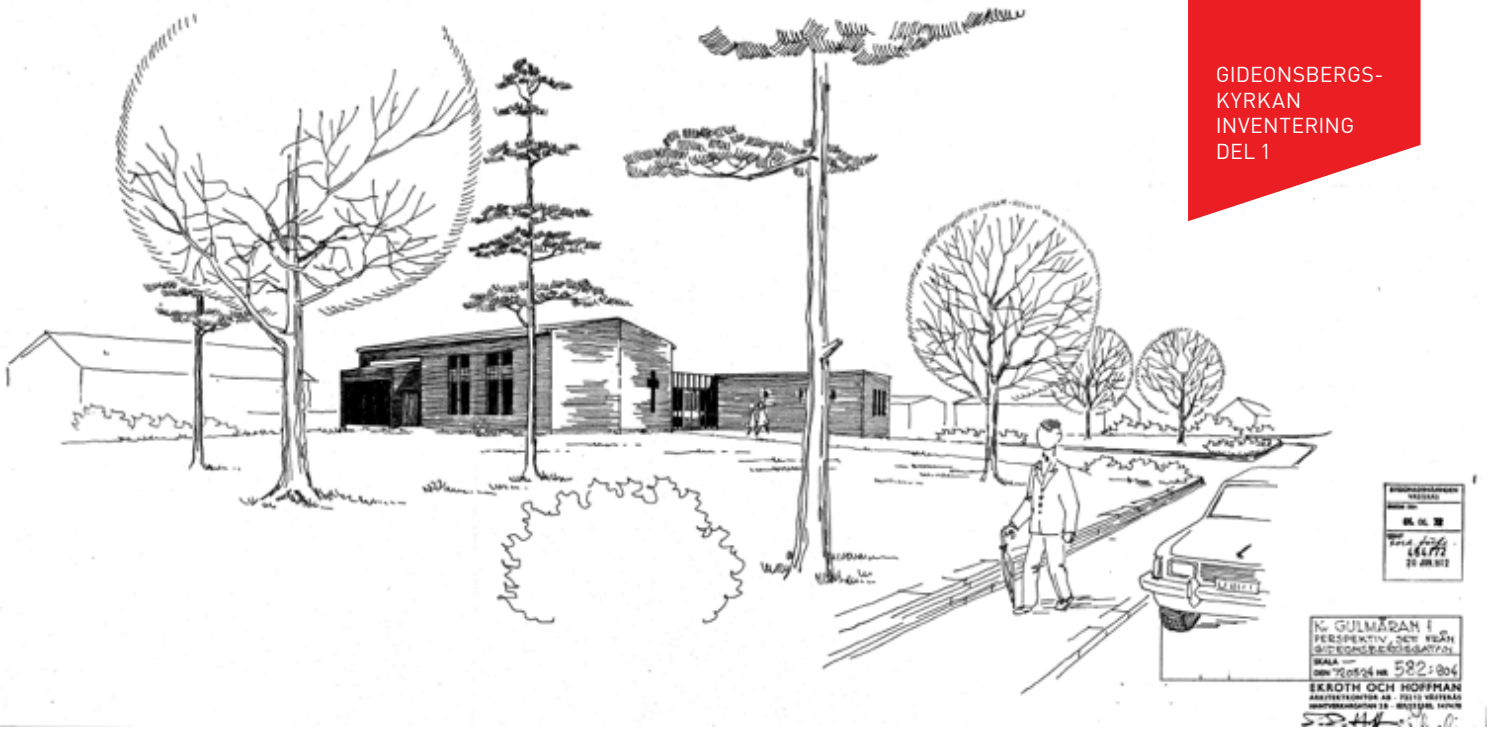
Korpartiet skulle vidare ha en "visuell dragningskraft med rätt avvägd dimensionering". Akustiken skulle vara anpassad på så sätt att "uppmärksamheten inte skulle dras ifrån altarbord och predikstol". Entréhallen skulle utgöra en "naturlig medelpunkt".

I arbetet med att rita Gideonsbergskyrkan utgick arkitekt Hoffman från den befintliga tomten. Därför bevarades gamla lövträd och tallar i största mån, en låg kyrkobyggnad och klockstapel ritades för att dessa skulle vara underordnade växtligheten, och församlingslokalerna planerades i souterrängplan. Diskussioner fördes i planarbetet ifall ytterligare utgrävning av källarutrymmen under kyrkorummet skulle ske, vilket alltså inte gjordes.

Stadsarkitekten Per Jacobsson höll 1971 en överläggning angående förslaget till kyrkoanläggning som byggnadsingenjör Bror Rydell redogjorde för. "Därvid hade stadsarkitekten rekommenderat arkitekten ett projekt med två huskroppar med kyrkan utformad som en träbyggnad med relativt stora fönster så att ett luftigt och inbjudande kyrkorum härigenom skulle erhållas med plan i direkt kontakt med markförhållandena." Byggnadskommittén beslöt dock efter diskussion att hålla sig till dåvarande plan och alltså inte tillgodose trä-glas- idén.

Tidig skiss över rumsfördelning, bottenvåning. Notera det större kyrkorummet med sittplatser för 144 personer. Landsarkivet i Uppsala.





Perspektiv sett från Gideonsbergsgatan, Ekroth och Hoffmans arkitekter AB, juni 1972. Bygglövshandling Stadsbyggnadsförvaltningen i Västerås.

I ett tidigt ritningsförslag hade kyrksalen storleken 23x12 meter, vilket i ett reviderat förslag minskades till 17x9 meter. Tidiga önskemål var att kyrkan skulle innehålla minst 150 fasta sittplatser, se bild nedan. På senare ritningar finns antalet 100 platser angivet. Kyrkan benämndes tidigt i planarbetet för Gideonsbergs kapell. Expeditionen var beräknad för två personer.

Byggnationen av Gideonsbergskyrkan

1972 startade byggnationen av Gideonsbergskyrkan. Grunden gjordes av utbredda plattor på sprängbotten respektive plintar på fast berg. Inre och yttre väggar av hårdbränt håltegel murades kring en stomme av betongfackverk. Fönstersnickerier gjorda av tryckimpregnerat virke målades med blå lasyr. Ursprungligen var kyrkorummet inrett med ett sammanhängande bänkkvarter för att understryka gemenskapen i församlingen, se bild 1. De nuvarande golvkandelabrarna var då placerade i anslutning till bänkgavlarna mot sidogångarna, som symboliskt skulle återge Golgatavandringen. Predikstolen stod ursprungligen på korets södra sida och dopfunten på den norra, se bild 1.

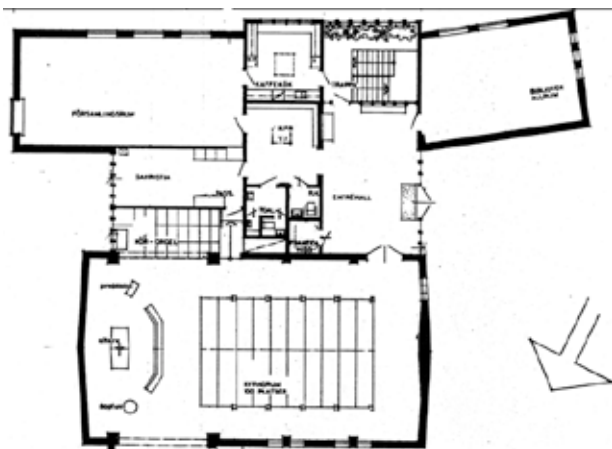
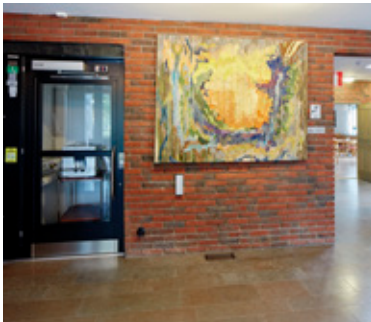


Bild 1: Ursprunglig rumsfördelning, bottenvåning. Notera de gemensamma bänkkvarteren och ursprunglig placering för predikstol och dopfunt. Bygglövshandling Stadsbyggnadsförvaltningen Västerås.



Ursprunglig rumsfördelning, källarvåning. Bygglövshandling Stadsbyggnadsförvaltningen Västerås.



Entréhallen skulle utgöra en naturlig medelpunkt.

Förändringar av Gideonsbergskyrkan

Gideonsbergskyrkan har genomgått en del förändringar av främst praktiska skäl. 1985 delades bänkkvarteren och en mittgång bildades. Då flyttades också predikstolen från södra sidan till den norra, där dopfunten först stått. Dopfunten flyttades längre norrut. Plats frigjordes därmed för kyrkokören, söder om koret, nära kororgeln. Året efter installerades en större, 12-stämmig orgel, längst bak i kyrkorummet. Orgelbyggare var Olof Hammarberg.

1986 uppfördes ett kallförråd på parkeringen. 1987 och 2006 målades kyrkobyggnadens fönstersnickerier om. Heltäckningsmattor byttes i Birgittasalen och biblioteket 1994 till linoleum. Körgradängerna i stål byttes 2002 ut mot nya i betsad furu, lika de befintliga bänkraderna. Med motivet att förbättra arbetsytorna byggdes kyrkans kök om 2001 då bland annat en ny dörröppning togs upp i en tegelvägg mellan köket och trappan. 2011 placerades ett barnvagnskydd av lackerad aluminium vid ingången på södra sidan.

2014 skedde en stor ombyggnad av kyrkan. De främsta motiven var att byta och se över tekniska system som belysning, värme och el, uppdatering av brandsäkerheten, översyn av utrymningsvägar och tillgänglighet för personer med funktionshinder samt renovering av fönster och dörrpartier. Det nya ventilationssystemet krävde större ytor än det tidigare, vilket ledde till omdisponering av rumsytor på nedre plan. Även toaletter renoverades.

GIDEONSBERGSKYRKAN BESKRIVNING

Kyrkotomten är en naturtomt som utgör rester av den park som låg i anslutning till Gideonsbergs herrgård, som revs 1954. Den låga kyrkobyggnaden är omgiven av höga tallar och lövträd som sparades då kyrkan skulle byggas. Kyrkotomten är öppen i förhållande till omgivande bebyggelse. En asfalterad gång- och cykelväg genomkorsar området och i öster ansluter tomten till en gräsplan. På entrésidan avgränsas tomten med en låg mur i granit. På kyrkans nordvästra sida står den blålaserade klockstapeln, av närboende kallad mänlandaren, se bild sidan 23. Klockstapeln är endast 10 meter hög. Entréerna till kyrkobyggnaden nås via asfalterade gångvägar.

Kyrkobyggnaden är byggd i souterräng och består av två asymmetriska byggnadskroppar som är sammankopplade, se bild sidan 23. Kyrksalen som är utan källarplan utgör den ena av två avdelningar. Församlingssalar, kontor och verksamhetslokaler för barn och ungdomar, utgör den andra. I denna avdelning finns ett källarplan. Avdelningarna binds samman genom förhallen på markplan där också huvudentrén finns.

Källargrunden är betonggiuten och fasader är gjorda av tegel i fallande bränning från rött till svart. Taken är platta och täckta av plåt. Kyrksalen har ett flackt sadeltak. Fönster är delvis osymmetriskt placerade på byggnadskropparna och flertalet



Äldre ekar på kyrkotomten öster om kyrkobyggnaden. Fönster till kyrksalen. Klockstapeln omgiven av tallar och lövträd.



Huvudingången i väster. Till vänster är kyrksalen högra församlings- och expeditiionsdelen.

har formen av en stående rektangel. Fönstren är tillverkade av tryckimpregnerat virke och är blåmålade. Några avvikande fönsterpartier finns, exempelvis ett "veckat" fönsterparti på kyrkobyggnadens norra sida, ett korsformat fönster vid huvudentrén och entrépartiet med glasade fönster på båda sidor om dörren. Kyrkorummets kor ges fokus genom att det är bredare än kyrkorummet i övrigt och har stora fönsterpartier. Innerväggar och altare är gjorda av hårdbränt rött fasadtegel. Det finns en kontrastverkan mellan de stora fönstren i koret och kyrkans slutenhet i övrigt. Något annat som ger rummet en särskild karaktär är de elektriska golvkandelabrarna som är placerade vid bänkavljarna. Golvet i kyrkorummet är gjort av slipad kalksten och sluttar något nedåt mot koret. Kyrkorummets tak följer yttertakets flacka fall och består av ljust lackerad träpanel. Bänkarna är tillverkade av kvistfri furu.



KULTURHISTORISK VÄRDERING

Gideonsbergskyrkan har ett kulturhistoriskt värde som en modern stadsdelskyrka i Västerås. Kyrkomiljön är en del av stadsdelen Gideonsberg som bland annat berättar om Västerås utveckling och expansion tack vare industriernas blomstringstid under första halvan av 1900-talet.

Gideonsbergskyrkan utgör, som många andra kyrkor uppförda under den angivna tiden, en differentierad anläggning. Kyrkorummet är en del av en helhet, där församlingssalar, ungdomslokaler och pastorsexpedition också ingår. Ofta finns det stora skillnader i hur kyrkorummet respektive övriga utrymmen är utformade, så även i Gideonsbergskyrkan. Kyrkorummet är utformat mer efter estetiska preferenser, förutom anpassat till den kyrkliga liturgin, medan övriga utrymmen är gjorda utifrån funktionella riktlinjer.

Gideonsbergskyrkan består exteriört av odekorerade massiva murar, har ett kärvt formspråk och oregelbundna byggnadskroppar, vilket har förankring i nordisk arkitekturtradition och ett modernt formspråk. Det går även att spåra en materialmystik, att romantiskt högvärdera naturliga och äkta material så som tegel, sten eller trä. Strävan efter denna materialäktet och även äkthet beträffande konstruktion var vanligt inom byggandet vid den aktuella tidsperioden.

Samtidigt som det går att se likheter mellan Gideonsbergskyrkan och dess omgivande bebyggelse, genom anpassning till terrängen och användandet av enkla material, ser man att kyrkoanläggningen skiljer sig och är "något annorlunda", vilket var vanligt bland de moderna kyrkorna. Om till exempel ett affärscentrum präglades av öppenhet var kyrkornas fasader slutna och tunga. Vidare byggdes bostadsbebyggelse allt högre medan kyrkobyggnaderna ofta ritades låga. I kyrkobyggandet fick arkitekterna vara mer fria i sitt skapande, mer än till exempel i bostadsbyggandet. Många kyrkor byggdes för att utgöra en rofylld oas mitt i en livfull stadsdel, så också Gideonsbergskyrkan. Kyrkotomten har karaktären av en naturtomt, består av sparade tallar och lövträd, vilket berättar om tidens stadsplaneringsideal.

Svenska kyrkans biskopar samlades på 1940-talet för att diskutera gudstjänstfirandets inriktning, vilket ledde till en uttalad önskan om att stärka lekmännens engagemang i gudstjänstlivet. Att predikstol och kor i Gideonsbergskyrkan inte är upphöjda är något som visar på dessa tankar. Vidare manade lekmännens allt

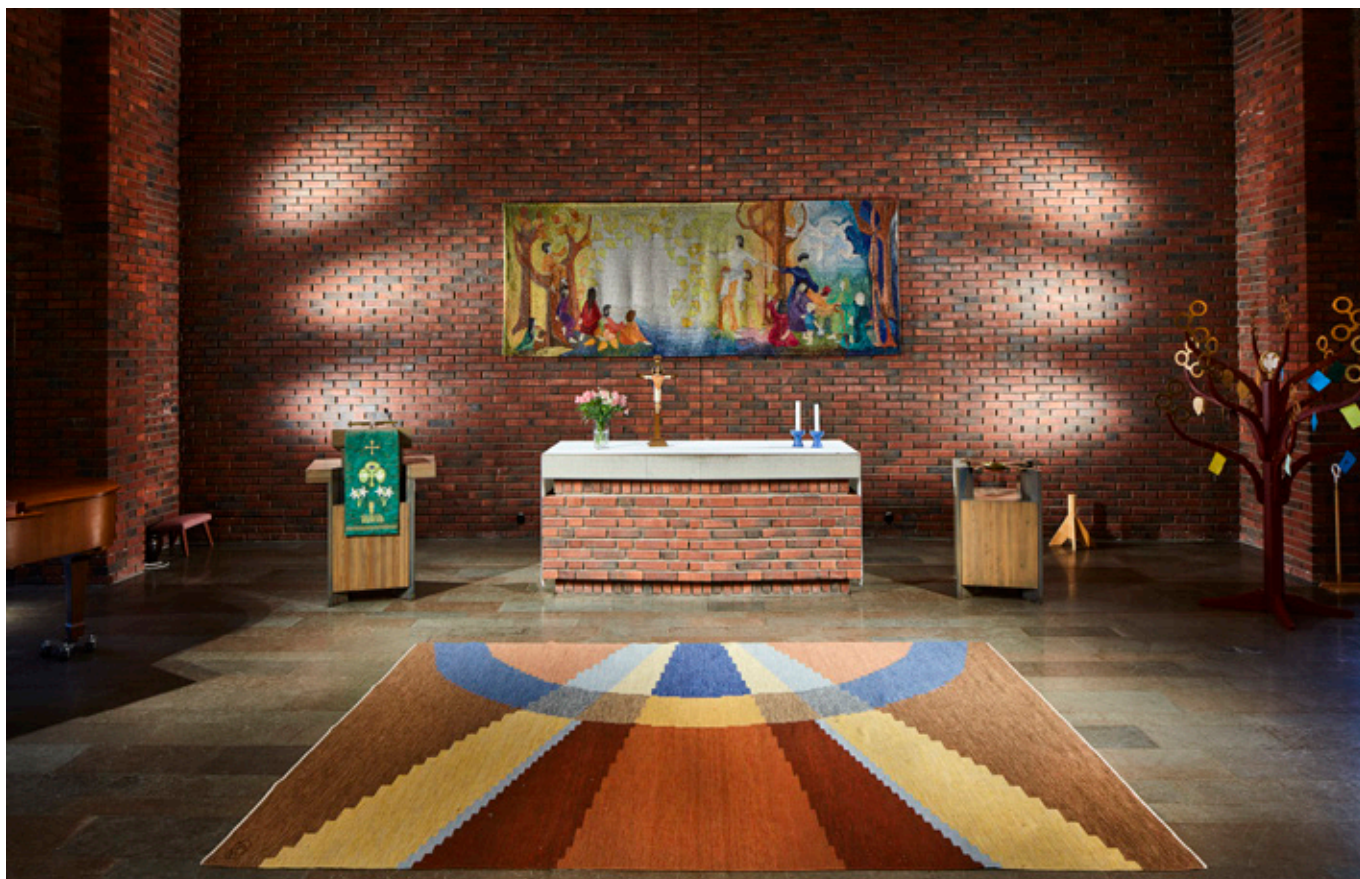
större delaktighet och den absoluta liturgiska enhetligheten, fastställd i 1942 års kyrkohandbok, arkitekterna att betänka praktiska frågor som handlade om prästens, lekmännens och organistens förflyttningar under gudstjänsterna. Gideonsbergskyrkans mindre predikstol och flyttbara dopfont visar på detta. Det blev också vanligt att kyrkorummets musikaliska centrum flyttades från tidigare placering på västläktaren till i närheten av koret. Inledningsvis fanns i Gideonsbergskyrkan en kororgel och körgradänger vid koret. På 1980-talet installerades dock nuvarande orgel vid västväggen.

Viktigt ifråga om kyrkorummet beträffande de moderna kyrkorna var även att koret skulle vara i fokus och starkare belyst än resterande kyrkorum. I Gideonsbergskyrkan löstes detta med hjälp av två fönsterpartier, att golvet sluttar något nedåt mot koret, brett kor och spotlights. Angående altare finns i Sverige en tradition från reformationstiden, vilken innebär att altarets underdel skall vara sluten och överdelen bestå av en liggande stenskiva. Gideonsbergskyrkans altare är ett tydligt exempel utformat utifrån den traditionen.

Under mitten av 1900-talet växte intresset för konst i Sverige, vilket går att se både i profana och sakrala byggnader. Gideonsbergskyrkan pryddes med flera konstverk som ges fokus genom spotlights samt att de är placerade på avskalade röda tegelväggar och i sig själva har en koloristisk framtoning. I Gideonsbergskyrkan möts besökaren i förhallen av konstverket "Ljuset–kraftkällan" av Ingrid Aronsson. Som altartavla finns "Härlighetens himmel" av Birgitta Hagnell-Lind.

Kyrkorummet sett från koret.





Koret.



Predikstolen.



Dopfund.

VÄRDEBÄRARE

- Äldre sparade tallar, lövträd och gräsmattor som visar på tankar om att kyrkan skulle utgöra en rofylld oas i en livfull stadsdel samt uppförandetidens stadsplaneringsideal.
- Kyrkoanläggningens låga oregelbundna byggnadskroppar byggda i souterräng som visar på ett modernt formspråk.
- Att kyrkorummet och övriga församlingsutrymmen utgör åtskilda delar med skilda funktioner och delvis olika utformning, samtidigt som de ska betraktas som en helhet med en delvis gemensam utformning.
- Rena massiva tegelfasader, platta tak och blåmålade, delvis asymmetriskt placerade enluftsfönster och fönsterpartier som visar på ett modernt formspråk och högvärdering av naturliga material.
- Kyrkorummets avskalade tegelväggar samt tak, bänkar och golvkandelabrar i furu.
- Brett icke upphöjt kor som berättar om en uttalad önskan om lekmännens större delaktighet i gudstjänsterna.
- Flyttbar laserad predikstol och dopfunt som visar på ett ökat betänkande av praktiska frågor.
- Murat altare med stenskiva som har en traditionell utformning.
- Grönbrunlaserade dörrar med mässingshandtag (hela kyrkoanläggningen) som bildar en sammanhållen arkitektonisk gestaltning.



SAMMANFATTNING

Gideonsbergskyrkan ligger i stadsdelen Gideonsberg, och tillhör Gideonsbergs församling och Västerås pastorat. Under 1950-talet växte Västerås norr- och österut med en omfattande nybyggnation, vilket aktualiserade behovet av en ny kyrka i Gideonsberg.

1972–1973

UPPFÖRDES KYRKAN AV
arkitekt Peter-Paul Hoffman
vid Ekroth och Hoffmans
arkitektkontor AB.

En arbetskommitté för att planera kyrkobygandet tillsattes redan 1955. Av ekonomiska skäl dröjde uppförandet av kyrkan till 1972–1973. Arkitekt var Peter-Paul Hoffman vid Ekroth och Hoffmans arkitektkontor AB.

Gideonsbergskyrkan ligger på en naturtomt med äldre sparade tallar och lövträd. Växtligheten är hög, i kontrast till kyrkobyggnadens låga byggnad i souterräng. Kyrkans fasader är murade i hårdbränt rött fasadtegel. Taken är platta och täckta med plåt. Fönster är tillverkade i blåmålat tryckimpregnerat virke. Kyrkorummet har liksom fasaderna väggar av rött tegel. Innertaket speglar yttertaket's flacka sadeltak och är klätt med ljus laserat trä. Karaktäristiskt för rummet är golvkandelabrar och bänkar av kvistfri furu. Golvet, tillverkat av slipad kalksten, sluttar svagt nedåt mot koret som är bredare än övriga kyrkorummet.

Gideonsbergskyrkan är, som många andra av de moderna stadsdelskyrkorna, uppförd som en differentierad anläggning. Kyrkorummet är en del av en helhet där exempelvis församlingssalar, ungdomslokaler och pastorexpedition också ingår. Gideonsbergskyrkan består av odekorerade massiva tegelmurar, har ett kärvt formspråk och oregelbundna sammankopplade byggnadskroppar, vilket har förankring i nordisk arkitekturtradition och ett modernt formspråk. I de moderna kyrkorna går det ofta att se ett betänkande av praktiska frågor, vilket går att härleda till en uttalad önskan om en större delaktighet bland församlingens lekmän. Gideonsbergskyrkans mindre predikstol och flyttbara dopfont visar på detta praktiska förhållningssätt.

LAGAR OCH FÖRORDNINGAR

Kyrkobyggnader och kyrkliga inventarier omfattas av Kulturmiljölagen.

Kulturmiljölagen 1988:950

4 kap. Kyrkliga kulturminnen

1 § Kulturhistoriska värden i kyrkobyggnader, kyrkotomter, kyrkliga inventarier och begravningsplatser är skyddade enligt bestämmelserna i detta kapitel.

Kyrkobyggnader och kyrkotomter

2 § Kyrkobyggnader och kyrkotomter skall vårdas och underhållas så att deras kulturhistoriska värde inte minskas och deras utseende och karaktär inte förvanskas.

Kyrkobyggnader enligt denna lag är byggnader som före den 1 januari 2000 har invigts för Svenska kyrkans gudstjänst och den 1 januari 2000 ägdes eller förvaltades av Svenska kyrkan eller någon av dess organisatoriska delar.

Kyrkotomt är ett område kring en kyrkobyggnad som hör samman med byggnadens funktion och miljö och som inte är begravningsplats. Lag (1999:304).

3 § Kyrkobyggnader som är uppförda och kyrkotomter som har tillkommit före utgången av år 1939 får inte på något väsentligt sätt ändras utan tillstånd av länsstyrelsen.

I fråga om en kyrkobyggnad krävs alltid tillstånd för rivning, flyttning eller ombyggnad av byggnaden liksom för ingrepp i eller ändring av dess exteriör och interiör med dess fasta inredning och konstnärliga utsmyckning samt för ändring av dess färgsättning.

I fråga om en kyrkotomt krävs alltid tillstånd för utvidgning av tomten samt för uppförande eller väsentlig ändring av byggnader, murar, portaler eller andra fasta anordningar på tomten.

Länsstyrelsen får ställa de villkor för tillståndet som är skäliga med hänsyn till de förhållanden som föranleder ändringen. Villkoren får avse hur ändringen skall utföras samt den dokumentation som behövs. Lag (1995:560).

4 § Om länsstyrelsen beslutar det, ska 3 § om tillståndsprövning tillämpas också i fråga om en kyrkobyggnad eller en kyrkotomt som har tillkommit efter utgången av år 1939 och som har ett högt kulturhistoriskt värde. Lag (2013:548).

5 § Sedvanliga underhållsarbeten eller brådskande reparationsåtgärder får utföras utan tillstånd. Sådana åtgärder skall utföras med material och metoder som är lämpliga med hänsyn till byggnadens eller anläggningens kulturhistoriska värde.
Kyrkliga inventarier

6 § Inventarier av kulturhistoriskt värde, som hör till kyrkobyggnad eller annan kyrklig byggnad, kyrkotomt eller begravningsplats, skall förvaras och vårdas väl. Lag (1999:304).

7 § För varje församling skall det finnas en förteckning över inventarier som avses i 6 §. I förteckningen skall anges om ett föremål ägs eller förvaltas av någon annan än församlingen och om det förvaras på någon annan plats än i kyrkan.

I varje församling skall det utses två personer som har ansvar för att föra förteckningen. De skall också se till att föremålen förvaras och vårdas väl. Församlingen skall anmäla till länsstyrelsen vilka som har utsetts. Lag (1999:304).

8§ Stiftet skall minst vart sjätte år kontrollera att alla föremål i förteckningen finns kvar. Sådan kontroll skall också göras vid byte av någon av de personer som har utsetts enligt 7 § andra stycket. Efter varje kontroll skall en kopia av förteckningen sändas till länsstyrelsen. Lag (1999:304).

9§ I fråga om ett föremål i förteckningen, som inte ägs av någon enskild person eller släkt, krävs tillstånd från länsstyrelsen

1. för att avyttra det,
2. för att avföra det från förteckningen,
3. för att reparera eller ändra det, eller
4. för att flytta det från den plats där det sedan gammalt hör hemma.

Länsstyrelsen får, i fråga om första stycket 3 och 4, ställa de villkor för tillståndet som är skäligen med hänsyn till de förhållanden som föranleder åtgärden. Villkoren får avse hur åtgärden skall utföras samt den dokumentation som behövs.

Tillstånd krävs inte för mera obetydliga reparationer. Sådana reparationer får inte utföras så, att föremålets kulturhistoriska värde minskas. Lag (1999:304).

10§ Länsstyrelsen och Riksantikvarieämbetet får besikta kyrkliga inventarier.

Länsstyrelsen får också besluta att ett föremål skall tas upp i förteckningen.

Om det finns allvarig fara för att ett föremål skadas, får länsstyrelsen tills vidare ta hand om det eller vidta någon annan nödvändig åtgärd för att skydda eller vårda det. Innan en sådan åtgärd vidtas, skall samråd ske med stiftet och, om föremålet ägs av någon enskild, med denne. Lag (1999:304).

LITTERATUR OCH KÄLLOR

Otryckta källor:

Hammarskiöld, Rolf (2006). *Gideonsbergskyrkan. Kulturhistorisk karaktärisering*. Västerås stift. Landsarkivet i Uppsala.
Stadsbyggnadsförvaltningen Västerås, bygglovshandlingar.
Västmanlands läns museum, arkivet. Topografiska arkivet. Fotografier och ärenden "Gideonsbergskyrkan".

Tryckta källor:

Andersson, Elisabeth. Moderna kyrkobyggnader: *Kyrkobyggandet i Göteborgs stift 1940–1999*. Projektrapport 2011. Svenska kyrkan, Göteborgs stift.

Bexell, Peter & Weman, Gunnar (red.) (2008). *Kyrkorummet – kulturarv och gudstjänst: en samtalsbok om ett förändringsskede*. Skellefteå: Artos & Norma.

Génétay, Cissela & Lindberg, Ulf, *Plattform Kulturhistorisk värdering och urval [Elektronisk resurs]: grundläggande förhållningssätt för arbete med att definiera, värdera, prioritera och utveckla kulturarvet*, Riksantikvarieämbetet, Stockholm, 2014.

Hård af Segerstad, Ulf (1962). *Nya kyrkor i Skandinavien: en bildkavalkad över tolv aktuella kyrkobyggnader i Danmark, Finland, Norge och Sverige och en kortfattad redogörelse för några av den kyrkliga byggnadskonstens grundläggande teologiska och arkitektoniska förutsättningar*, Nord. rotogravyr, Stockholm, 1962.

Unnerbäck, R. Axel, *Kulturhistorisk värdering av bebyggelse*, 1. uppl., Riksantikvarieämbetets förlag, Stockholm, 2002.

ADMINISTRATIVA UPPGIFTER

Projekt Moderna kyrkor i Västmanland

Diarienummer: VLM 180032

Beställare: Västerås stift

Utförare: Västmanlands läns museum

Utförandeperiod: 2016–2018

Styrgrupp: Anna Gütthlein, Västerås stift
Anna Ahlberg, Västmanlands läns museum

Projektledare: Anna Ahlberg, Västmanlands läns museum

Projektdeltagare: Anders Frid, Västmanlands läns museum
Ellen Holtermann-Wiig, Västmanlands läns museum
Emma Karp, Västmanlands läns museum
Sara Bäckman, Västmanlands läns museum

Referensgrupp: Anna Gütthlein, Västerås stift
Länsstyrelsen i Västmanlands läns
Länsstyrelsen i Örebro län
Dalarnas museum
Örebro läns museum

Inventering och text: Emma Karp, Västmanlands läns museum

Gideonsbergskyrkan

Fastighetsbeteckning: Gulmåran 1

Landskap: Västmanland

Län: Västmanlands län

Socken: Västerås

Kommun: Västerås



MODERNISMEN
I VÄSTMANLAND

www.modernismen.se