

NORRBY KYRKA

INVENTERING AV KULTURHISTORISKA VÄRDEN



Svenska kyrkan 
VÄSTERÅS STIFT



västmanlands läns
MUSEUM

– en del av Region Västmanland



MODERNISMEN
I VÄSTMANLAND

NORRBY KYRKA

INVENTERING AV KULTURHISTORISKA VÄRDEN

Norrby Klockargård 1:3
Norrby socken
Västmanlands län

UTGIVNING OCH DISTRIBUTION

Västmanlands läns museum
Karlgatan 2
722 14 Västerås

Tel: 021-39 32 22

E-post: lansmuseet@regionvastmanland.se

Hemsida: www.vastmanlandslansmuseum.se

© Västmanlands läns museum 2018

Omslagsfoto: Lasse Fredriksson.

Text: Victoria Bly, Västmanlands läns museum.

Foto: Där inget annat anges är fotografier tagna av Lasse Fredriksson.

Kartor: © Lantmäteriet. Ärende nr i2018/00086.

INNEHÅLL

INLEDNING	5
PROJEKT MODERNA KYRKOR I VÄSTMANLAND	7
Syfte	8
Mål	8
Avgränsning	8
Metod	10
Identifiering och bedömning av kulturhistoriska värden	10
Lagstiftning	12
Definitioner	12
Innehåll och disposition	12
KYRKORESTAURERINGAR I SVERIGE UNDER 1900-TALET	13
BESKRIVNING OCH HISTORIK	16
Norrby socken	16
Norrby kyrka – beskrivning	17
Norrby kyrka – historik	18
RESTAURERINGAR	21
Arkitekter	21
Genomförd restaurering 1960	21
INVENTERING AV KULTURHISTORISKA VÄRDEN	24
Kyrkorum	25
Vapenhus	30
Läktarunderbyggnad	32
Kulturhistorisk värdering	35
Värdebärare	36
SAMMANFATTNING	38
LAGAR OCH FÖRORDNINGAR	39
LITTERATUR OCH KÄLLOR	41
ADMINISTRATIVA UPPGIFTER	42

INLEDNING

En viktig del av det moderna kulturarvet är platser och miljöer för religiöst utövande. Under tidsperioden för modernismen, från 1930-talet till och med 1970-talet, uppförs ett stort antal byggnader för religionsutövning i Sverige.

KYRKORNAS

GESTALTNING SPEGLAR

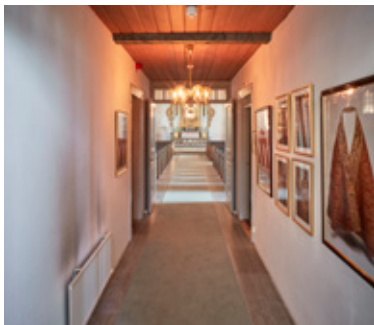
modernismens
estetiska värden och
arkitektoniska ideal.

Som exempel är efterkrigstiden tillsammans med medeltiden och 1800-talet en av de tre största kyrkobyggnadsepokerna i Svenska kyrkans historia.¹⁾ Likaså uppförs en mängd frikyrkobyggnader som ett resultat av frikyrkorörelsens starka framväxt. Den stora arbetskraftsinvandringen under 1900-talet bidrar också till att fler religiösa trossamfund etableras och att platser för religiöst utövande uppförs.

Den stora urbaniseringen och stadsomvandlingen under efterkrigstiden är en viktig drivkraft i Svenska kyrkans kyrkobyggande. Nya kyrkor uppförs i de växande bruksorterna och i städernas nyanlagda stadsdelar, så kallade stadsdelskyrkor. Kyrkornas gestaltning speglar modernismens estetiska värden och arkitektoniska ideal. Under 1930- och 1940-talen får kyrkorna ofta ett traditionellt formspråk men decennierna därefter blir stilen mer modernistisk. Framstående arkitekter och ingenjörer får i uppdrag att rita kyrkorna som ofta uppförs i ny teknik och påkostade material. Kyrkornas gestaltning utgår även från de teologiska och liturgiska förändringar som sker inom Svenska kyrkan under 1900-talet. En ny syn på församlingsgemenskap växer fram vilket bland annat ökar behovet av andra typer av verksamhetslokaler i kyrkomiljön. Också den liturgiska förnyelsen ställer andra och mer flexibla krav på kyrkorummets utformning. De nya strömningarna inom Svenska kyrkan bidrar till att de moderna kyrkorna får ett annat arkitektoniskt uttryck.

Under 1900-talet genomförs ett omfattande arbete med att restaurera kyrkor i Sverige. Den moderna svenska restaureringskonsten föds 21 mars 1902 då arkitekt Ferdinand Boberg med stöd från den yngre arkitektkåren vänder sig till Kungl. Maj:t med en skrivelse om bristen av de nationella monumenten. Boberg med flera menade att det inte fanns någon fungerande minnesvård i landet som exempelvis motverkade rivning av ett flertal medeltidskyrkor som pågick vid tiden. Olika principer kring kyrkorestaureringar debatteras i slutet av 1800-talet och under 1900-talet växer olika strömningar fram. Debatten och kritiken kring restaureringsprinciperna pågår ständigt under 1900-talet.

¹⁾ Andersson, Elisabeth, *Moderna kyrkobyggnader: Kyrkobyggandet i Göteborgs stift 1940–1999*. Projektrapport, Svenska kyrkan, Göteborgs stift, 2011, s.6.



Entré till kyrkorummet.

Ledande personer inom den svenska kyrkorestaureringen är Sigurd Curman, Erik Lundberg, Erik Fant och Ove Hidemark. De står för restaureringsprinciper som på olika sätt påverkat Svenska kyrkans byggnader.

I Västmanlands län, Västerås stift finns ett flertal kyrkobyggnader som är uppförda under tidsperioden för modernismen. Ett stort antal äldre kyrkobyggnader har även genomgått kyrkorestaureringar, ombyggnationer eller tillbyggnationer under tidsperioden. Alla dessa miljöer har arkitektonisk medveten utformning med påkostade material och estetiska värden som idag står inför olika utmaningar i form av underhåll, förändring och tillgänglighet. Dessa platser och miljöer, liksom för övrig bebyggelse från tidsperioden, är under stor förändring. Behovet av att öka kunskapen om Svenska kyrkans moderna kyrkobyggnader och kyrkorestaureringar samt dess historia i Västmanlands län är stor och det är en viktig del av det moderna kulturarvet. Västmanlands läns museum har därför tillsammans med Västerås stift drivit projektet *Moderna kyrkor i Västmanland*. Projektets fokus är att öka kunskapen om Svenska kyrkans moderna kyrkomiljöer och dess kulturhistoriska värden i Västmanlands län, Västerås stift.

PROJEKT MODERNA KYRKOR I VÄSTMANLAND

Västmanlands läns museum har tillsammans med Västerås stift drivit projektet *Moderna kyrkor i Västmanland*.

Inom ramen för projektet har sju moderna kyrkobyggnader och sex kyrkorestaureringar i Västmanlands län, Västerås stift inventerats, dokumenterats och kulturhistoriskt värderats.

Projektet har pågått under perioden 2014–2018 och har genomförts i två etapper. Inventering av de moderna kyrkobyggnaderna genomfördes som projektets första etapp och inventering av de moderna kyrkorestaureringarna genomfördes som projektets andra etapp. Inventeringsarbetet har främst genomförts under åren 2016 och 2017 av Västmanlands läns museums byggnadsantikvarier. Därefter har resultatet sammanställts i enskilda rapporter för varje kyrka.

Till projektet har en referensgrupp av byggnadsantikvarier från Länsstyrelserna i Örebro och Västmanlands län, byggnadsantikvarier från Örebro läns museum och Dalarnas museum samt fastighetsansvariga från Västerås pastorat varit rådgivande.

Projektet är en del av det större stiftsprojektet *Västerås stift – moderna kyrkor* vars syfte är att inventera kyrkobyggnader som ägs av Svenska kyrkan i Västerås stift och som uppförts under perioden 1930-talet till och med 1970-talet. Liknande inventeringar har utförts i de delar av Västerås stift som ligger i Dalarna och Örebro län.

Projektet Moderna kyrkor i Västmanland har initierats via *Modernismen i Västmanland* som är ett flerårigt projekt med fokus på kunskapen om modernismens bebyggelse, historia och kulturarv. Projektet drivs som ett samarbetsprojekt mellan Västmanlands läns museum och Länsstyrelsen i Västmanlands län. Projektet belyser en tidsperiod som varit av stor vikt för länets framväxt och som lämnat avtryck i form av många spännande fysiska miljöer. Läs mer på www.modernismen.se



Vid omgestaltningen 1960 tillkom ny öppen bänkinredning. Den förseddes med gavlar för att formmässigt ansluta till äldre tiders slutna bänkinredning.

SYFTE

Projektets syfte är att inventera, dokumentera och kulturhistoriskt värdera *kyrkobyggnader* uppförda under perioden 1930-talet till och med 1970-talet i Västmanlands län, Västerås stift. Projektets syfte är också att kartlägga, dokumentera och värdera *kyrkorestaureringar* som är genomförda i äldre kyrkor under perioden 1930-talet till och med 1970-talet i Västmanlands län, Västerås stift. Ytterligare ett syfte är att kartlägga vilket förändringstryck och vilket förvaltnings- och underhållsbehov, ur ett brukandeperspektiv, dessa byggnader står inför. Vidare är syftet att belysa de moderna kyrkomiljöerna som en del av det moderna samhällets framväxt och förändring.

MÅL

Projektets mål är att genom samverkan öka kunskapsnivån och medvetenheten av Svenska kyrkans moderna bebyggelse i Västmanlands län, Västerås stift. Genom att sprida kunskapen om modernismens kyrkobyggande ska projektet bidra till att öka känslan av delaktighet i det kyrkliga kulturarvet. Projektet ska skildra de bakomliggande orsakerna till de moderna kyrkobyggnadernas arkitektur och därigenom öka förståelsen samt intresset för dessa miljöer som mötesplats, helgat rum och kulturmiljö. Därmed kan projektet bidra till att öka kunskapen och förståelsen för det moderna kyrkobyggnadernas och kyrkorestaureringarnas gestaltning och arkitektoniska uttryck. Projektets mål är även att påvisa hur de teologiska förändringarna och demokratiseringen av liturgin har påverkat synen på kyrkorummet, dess gestaltning och arkitektur. Projektet ska även skapa ett underlag för planering av underhåll och förvaltning av kyrkobyggnaderna samt lyfta fram eventuella behov av fördjupningsområden.

AVGRÄNSNING

Projektet har studerat *kyrkobyggnader* som ägs av Svenska kyrkan och som är uppförda i Västmanlands län och Västerås stift under perioden 1930-talet till och med 1970-talet. Sju kyrkobyggnader i Västmanlands län möter dessa kriterier: Bäckbykyrkan, Mikaelikyrkan, Gideonsbergskyrkan och Tomaskyrkan i Västerås, Virsbo brukskyrka i Virsbo, Kolsva brukskyrka i Kolsva samt S:t Lars kyrka i Hallstahammar.





Kors vid kyrkans
södvägg.

Projektet har studerat *kyrkorestaureringar* i kyrkobyggnader som ägs av Svenska kyrkan i Västmanlands län och Västerås stift under perioden 1930-talet till och med 1970-talet. De sex restaureringar som har studerats har valts på grunderna att de varit omfattande och tillsammans visar på ett brett spektrum av olika typer av restaureringar som utförts i kyrkor från olika tidsperioder. Dessutom har de valts med tanke på en geografisk spridning i länet. De sex restaureringar som har valts utfördes i Heliga Trefaldighets kyrka i Arboga, Viksängs kyrka i Västerås, Sura nya kyrka i Surahammar, Skinnskattebergs kyrka i Skinnskatteberg, Norrby kyrka i Sala samt Badelunda kyrka i Västerås.

METOD

Kyrkorna och kyrkorestaureringarna har inventerats på plats genom okulär besiktning under 2016 och 2017. Beträffande inventeringen av kyrkobyggnaderna har varje rum samt exteriör och kyrkotomt inventerats och fotograferats. För kyrkorestaureringarna inventerades och fotograferades de rum och byggnadsdelar som berörts av restaureringarna. Historik och övrig information om kyrkorna och restaureringarna har hämtats ur arkiv- och litteraturmaterial. Inventeringen har legat till grund för en övergripande kulturhistorisk värdering av kyrkorna och kyrkorestaureringarna. Inventeringen och den kulturhistoriska värderingen har utförts av bebyggelseantikvarier vid Västmanlands läns museum som även har sammanställt rapporterna.

IDENTIFIERING OCH BEDÖMNING AV KULTURHISTORISKA VÄRDEN

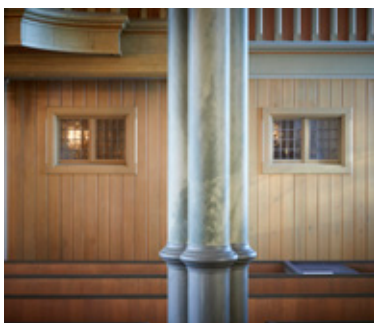
Metoden hämtad från *Kulturhistorisk värdering av bebyggelse* har varit en av två metoder som legat till grund vid den kulturhistoriska värderingen i projektet. Metoden innebär att identifiera vilka grundmotiv som talar för ett bevarande av byggnaden eller anläggningen. Motiven är indelade i två grupper: dokumentvärde, vilket innebär historiska egenskaper, respektive upplevelsevärde, som står för estetiskt och socialt engagerande egenskaper. Därefter sker bearbetningen då eventuella förstärkande motiv kan läggas till, som exempelvis kvalitet och sällsynthet. Slutligen görs en sammanvägd bedömning av motiven, en kulturhistorisk värdering.²⁾

Den andra metoden är härledd ur *Plattform Kulturhistorisk värdering och urval*. Metoden lyfter fram att i ett första skede identifiera och beskriva vilka uttryck som återspeglar vilka kulturhistoriska skeenden gällande en företeelse. Ett kulturhistoriskt sammanhang väljs ut som blir utgångspunkt för bedömning av det kulturhistoriska värdet. Därefter sker en analys för att bedöma hur och i vilken grad uttrycken speglar det kulturhistoriska sammanhanget, utifrån om det ger möjlighet till kunskap och förståelse, graden av fullständighet och ifall företeelsen är särskilt betydelsefull för sin tid och kontext.³⁾

²⁾ Unnerbäck, R. Axel, *Kulturhistorisk värdering av bebyggelse*, 1. uppl., Riksantikvarieämbetets förl., Stockholm, 2002.

³⁾ Génétay, Cissela & Lindberg, Ulf, *Plattform Kulturhistorisk värdering och urval [Elektronisk resurs] : grundläggande förhållningssätt för arbete med att definiera, värdera, prioritera och utveckla kulturarvet*, Riksantikvarieämbetet, Stockholm, 2014.





Pelare i kyrkorummet.

LAGSTIFTNING

Lagskyddet för de kyrkliga kulturminnena finns formulerade i Kulturmiljölagens 4 kap. (SFS 1988:950) och är förtydligade i Riksantikvarieämbetets föreskrifter om kyrkliga kulturminnen (KRFS 2012:2). Kulturmiljölagens 4 kap. utgår ifrån att det finns ett generellt skydd för kulturhistoriska värden i alla Svenska kyrkans kyrkobyggnader, kyrkotomter och begravningsplatser. Alla kyrkobyggnader, kyrkotomter och begravningsplatserna ska vårdas och underhållas så att deras kulturhistoriska värde inte minskas eller förvanskas.

För de av Svenska kyrkans kyrkobyggnader, kyrkotomter och begravningsplatser som är anlagda före utgången av år 1939 krävs dessutom tillstånd från länsstyrelsen för att göra ändringar. Därutöver finns ett antal kyrkobyggnader, kyrkotomter och begravningsplatser som tillkommit senare som också omfattas av tillståndsplikt efter särskilt beslut från Riksantikvarieämbetet. I Västmanlands län är tre yngre kyrkor berörda av sådana beslut, samtliga finns i Västerås:

- Tomaskyrkan, uppförd 1971 ritad av arkitekten Nils Tesch
- Mikaelikyrkan, uppförd 1966 ritad av arkitekten Gösta Ekeroth
- Gideonsbergskyrkan, 1973 ritad av arkitekten Peter Hoffman

DEFINITIONER

Kyrkobyggnad används som ett samlingsnamn för studiens byggnader och innefattar såväl kyrkor som alla typer av kapell. Det avser hela anläggningen det vill säga kyrkorummet, kontorsrum, kök, församlingssalar, ungdoms- och förskolelokaler med mera.⁴⁾

Restaurering är en verksamhet vars huvudsyfte är att återställa en byggnad i ett tidigare skick.⁵⁾

Kulturhistoriskt värde avser de möjligheter materiella och immateriella företeelser kan ge vad gäller att inhämta och förmedla kunskaper om och förståelse av olika skeenden och sammanhang samt därigenom människors livsvillkor i skilda tider, inklusive de förhållanden som råder idag.⁶⁾

INNEHÅLL OCH DISPOSITION

För varje kyrkobyggnad och kyrkorestaurering finns en separat rapport. Rapporterna för kyrkobyggnaderna består av två eller flera delar. I del ett beskrivs och återges historik kring kyrkorna och området de ligger inom, samt att en övergripande kulturhistorisk värdering finns. Del två och de följande delarna innehåller tabeller som beskriver varje rum och dess byggnadsdelar, samt exteriör och kyrkotomt. I tabellerna finns även en kulturhistorisk värdering av respektive byggnadsdel. Rapporterna för kyrkorestaureringarna består inledningsvis av en kort historik och beskrivning av kyrkan, presentation av restaureringsarkitekterna och restaureringens utförande. Därefter kommer tabeller som beskriver rum och dess byggnadsdelar som berörts av restaureringen. Rapporterna avslutas med en övergripande kulturhistorisk värdering.

⁴⁾ Andersson, Elisabeth, *Moderna kyrkobyggnader: Kyrkobyggandet i Göteborgs stift 1940 – 1999*. Projektrapport, Svenska kyrkan, Göteborgs stift, 2011, s.6.

⁵⁾ <https://www.ne.se/uppslagsverk/encyklopedi/l%C3%A5ng/restaurering> (hämtat 2018-03-23).

⁶⁾ Génétay & Lindberg, s. 12.



KYRKORESTAURERINGAR I SVERIGE UNDER 1900-TALET

Restaurering innebär inom arkitekturen en verksamhet vars syfte är att återställa en byggnad i ett tidigare skick. Olika metoder och principer kring kyrkorestaurering har skiftat och diskuterats genom tiderna.

Kyrkorummet mot öst
med altare och predikstol.

Under slutet av 1800-talet var stilrestaurering en vanlig metod som i Sverige företräddes av arkitekt Helgo Zettervall (1831–1907). Zettervall ledde restaureringar av bland annat domkyrkorna i Lund, Skara och Uppsala. Dessa restaureringar möttes av kritik på grund av att kyrkorna rekonstruerats utifrån en given arkitekturstil utan vetenskaplig förankring.

Det kan sägas att den moderna svenska restaureringskonsten föddes 21 mars 1902 då arkitekt Ferdinand Boberg med stöd från den yngre arkitektkåren vände sig till Kungl. Maj:t med en skrivelse om missförhållandena inom vården av de nationella monumenten. Boberg med flera menade att det inte fanns någon fungerande minnesvård i landet som exempelvis motverkade rivning av ett mångtal medeltidskyrkor som pågick vid tiden. En följd av skrivelsen blev att arkitekt Isak Gustaf Clason skickade sin elev Sigurd Curman (1879–1966) på en tvåårig resa i Europa för att studera restaurering. Curman kom senare att bli en välkänd restaureringsarkitekt och arkitekt i Överintendentsämbetet.



Dopfund.

Sigurd Curman introducerade den *byggnadsarkeologiska restaureringen* där framkomna lämningar studerades och lade grunden för restaureringen. Curman restaurerade ett stort antal lantkyrkor, vilka ofta blev vackra och stämningsfulla. Han lät vanligen ta bort kaminer i gjutjärn, placerade medeltida träskulpturer på lämpliga platser i kyrkorummet för att ge rummet ett större skönhetsvärde, införde blyinfattat antikglas i fönster, knackade fram medeltida målningar, undvek retuscher samt åter hängde upp krucifix i triumfbågen. Curmans ideologi tillät de gamla kyrkorna att behålla sina olika årsringar, dock inte halvgamla inredningar från 1800-talet; både senempirens och nygotikens tillägg ansågs vara av undermålig kvalitet och ibland även 1700-talets. Att restaurera bort det "osanna 1800-talet" var något som i början gjordes på bred front som en kulturell angelägenhet i en strävan efter äkthet. Exempelvis retuscherades den praktfulla jugendinteriören i Oscarskyrkan på Östermalm bort, mindre än tjugo år efter sin invigning. Elev och medarbetare till Curman var arkitekt Erik Fant (1889–1954) som från slutet av 1910-talet självständigt drev en omfattande restaureringsverksamhet enligt Curmans riktlinjer.

Mellan 1920–1930 restaurerades 550 kyrkor i Sverige, en betydande ökning, vilket till stor del var Curmans förtjänst. Curmans restaureringsprinciper, som beskrivits ovan, levde kvar under mellankrigstiden och till och med in på 1960-talet. Kritik mot Curmans restaureringar framfördes dock av ärkebiskopen Nathan Söderblom i samband med prästmötet 1927. Kritiken kom i sin tur från präster och församlingar som hade fått sina kyrkor restaurerade av Curman och upplevt att de inte fått tillräckligt att säga till om eller att kyrkorummen fått en alltför likartad, museal karaktär.

Curmans ideologi var att tillåta olika historiska lager att synas samtidigt. Detta är något som kom att utvecklas och bli extra tydligt under efterkrigstiden och modernismen. En *arkeologisk attityd* fick stor spridning och påverkade de restaureringar som genomfördes. Detta innebar bland annat att låta arkeologiska fragment prepareras fram och bli bestående, aparta delar i en byggnadsarkitektur.

Arkitekten Erik Lundberg (1895–1969) uttryckte det: man skulle tillåta medeltiden möta samtiden. Han, liksom arkitekten Rolf Bergh (1919–2005), hade en önskan om att närma sig det fornkristna kyrkorummet. Senare tillkomna delar i kyrkorummet avlägsnades ofta, vilket Lundberg ansåg förstärka den religiösa känslan i kyrkorummet. Något som Lundberg även framhöll var arkitektens frihet till ett skapande arbete för att åstadkomma en sammanbindande konstnärlig gestaltning. Lundberg kan sägas ligga nära restaureringsideologin *restauro critico* som definierar restaurering som en kritisk process nära förbunden med det konstnärliga skapandet. Arkitekten skulle bidra med sin egen tids formspråk och befria byggnaden från tillägg i syfte att finna det sanna ursprunget. Ideologin har vissa likheter med 1800-talets stilrestaureringar.

Charta Venezia, ett dokument från ICCROM (1964), menade till skillnad från Erik Lundbergs restaureringsideologi att alla tillskott är av värde och ska respekteras oavsett ålder. Kontinuerligt underhåll förespråkades, liksom att restaurering ska grundas på respekt för äldre material och autentisk dokumentation. Kritik framfördes även kring de restaureringar som hade stora ekonomiska resurser, såsom restaureringen av Uppsala domkyrka. Arkitekturhistorikern Göran Lindahl skrev i artikeln *Underhållsteknik eller smakrestaurering* (1968): ”strävan till minimering av uttrycken borde vara en självklarhet [...] vad som behövs är genomtänkt underhållsteknik, inte ett fortsättande i all evinnerlighet av smakrestaurering”.

På 1970-talet introducerades Ove Hidemarks restaureringsideologi som grundades på *byggnadsteknisk ekologi*. Hidemark menade att en gammal byggnad var som en berättelse där han önskade bevara känslan av en åldrande byggnad med en lång historia bakom sig. Autentiska, traditionella material och byggnadsmetoder framhölls, samt att minimera ingrepp vid en restaurering.

Något som även har påverkat kyrkorestaureringarna och den fysiska gestaltningen av kyrkorummet är gudstjänstens liturgiska förnyelse kring mitten av 1900-talet. Exempelvis förespråkades att stärka lekmännens engagemang i gudstjänstlivet, att minska avståndet mellan präst och församling och att återupprätta nattvardens status. Jerk Alton var en arkitekt som påverkades av dessa tankar. Alton är den mest produktive kyrkoarkitekten i Sverige under 1900-talets tre sista decennier med både nybyggnader och restaureringar. Alton var elev till Erik Lundberg och påverkades förutom nämnda inomkyrkliga diskussioner kring gudstjänstliv och liturgi, av 1970-talets postmodernism samt av Erik Lundbergs princip att låta arkitektens egen kreativitet komma till uttryck. Kännetecknande för Alton är en personlig färgsättning med varma jordfärger.⁷⁾

Fönster in mot Kapprum
och brudkammare.



⁷⁾ Bedoire, Fredric, *Restaureringskonstens historia*, Nordstedt i samarbete med Kungl. Konsthögskolan, Stockholm, 2013.

BESKRIVNING OCH HISTORIK

Landskapet i Norrby socken är i huvudsak präglad av en slättbygd med ett skogsparti i öster. Under 1500-talet var bönderna i området kring Sala silvergruva bergsmän, och kring mitten av århundradet talades det om fjorton olika skift som arbetade omväxlande i gruvan, varav Norrbyskiftet var ett.



Karta över Sala tätort med kyrkan markerad med svart cirkel. Utdrag från digital karta © Lantmäteriet 2018.

NORRBY SOCKEN

Även under 1600-talet var Norrby socken nära kopplad till gruvan, då det utfärdades en förordning om att grannsocknar till Sala skulle vara frikallade från krigstjänst för att uppmuntra arbetet vid Salberget.

När kronan började arrendera ut gruvan till bergslaget inneslöts de närliggande socknarna, inkluderat Norrby, i kontraktet som fortsatte att förnyas även under 1700-talet.

Bebyggelsen i Norrby socken består av ansamlingar i byar som i flera fall inkluderar större påkostade gårdar från 1700- eller 1800-talet. Under 1800-talets första hälft var bebyggelsen i Norrby kyrkby mer koncentrerad än den är idag. Sedan dess har bebyggelsen dels decimerats och dels spritts ut över ett vidare område. Miljön i hela socknen präglades förr av rika samlingar av byggnader, grupperade enligt olika gårdssystem och av många och långa gårdsgårdar.

NORRBY KYRKA – BESKRIVNING

Norrby kyrka som ligger inom Sala kommun är belägen strax öster om Sala tätort. Intill kyrkan ligger det tidigare prästgårdsarrendet, och väster om kyrkan rinner ån Sagån. Söder om kyrkotomten finns det nuvarande församlingshemmet inrymt i ett före detta skolhus.

Kyrkobyggnaden består av ett treskeppigt långhus med ett västtorn med spetsig huv och hörnspiror. Sakristian är utbyggd på den östra gaveln. Murverket är uppfört i natursten och tegel, och socklarna är under torn och sakristia lagd i tätt placerade stenblock och är under långhuset putsat i stenimitation. Fasaden är vit slätputsad med KC-puts och målad med KC-färg. Entréerna i väster och söder har spetsgaveltäckta framskjutande portiker, och i de rundbågiga fönsteröppningarna sitter krysspröjsade fönsterbågar av svartmålat gjutjärn och tjocka fönsterrutor i munblåst klarglas.

Kyrkorummet är treskeppigt och uppdelat av fyra marmorerade pelare i gjutjärn, som ett högt tunnvalv vilar på, slaget över mittskeppet. Över de båda sidoskeppen vilar två lägre, kvartcirkulära valv. Samtliga valv har ornerats med kassetter och listverk i gips, och är målade i vit plastfärg. Väggarna är målade i en svagt gul nyans, även den i plastfärg.

Flygbild över Norrby kyrka.
Fotograf och årtal okänt.
Källa: Västmanlands läns
museums arkiv. Vlm_Fly 933.



NORRBY KYRKA – HISTORIK

Den ursprungliga kyrkan på platsen i Norrby antas ha varit en stenkyrka av långhus med avsmalnande kor i öster, uppförd redan runt år 1300. Vapenhus i söder tillbyggdes senare, och på norra långsidan tillbyggdes en så kallad finnkyrka för invandrade arbetare vid Sala silvergruva.

På grund av instabilitet påbörjades 1785 en omfattande förnyelse av byggnaden, men denna fullbordades aldrig. Spåren från det arbetet raderades i och med en större om- och tillbyggnad som pågick mellan 1886–1887. Endast ytterväggarna behölls av den tidigare konstruktionen, fast påmurade till dagens höjd. Fasaden putsades vit, järnfönster blev insatta, västtornet nybyggdes, långhuset fick ett högrest sadeltak täckt med skiffer, och det treskeppiga kyrkorummet med tunnvalv tillkom, som kläddes med panel, putsades och dekorerades med kassetter och lister i gips. Golvet fick ett gjutet cementgolv som stålslipades för att efterlikna en glatt stenytta, öppen bänkinredning byggdes, ett nytt altarbord och altarring tillverkades och koret försågs med ett runt korfönster med klara glasrutor.



Kyrkobyggnadens utseende innan utvärdig restaurering på 1950-talet. Fotograf och årtal okänt.
Källa: Västmanlands läns museums arkiv.





Sakristian och arkivrum iordningställdes vid samma tid på östra gaveln, med ingång från kyrkorummet från nordöstra hörnet. På grund av rötskador behövde brädgolvet som var placerat där från början bytas ut, och det nya golvet blev ett i tegel med betongvalv under. 1937 nyinreddes sakristian under ledning av arkitekt Viktor Segerstedt, och rummet fick då sitt nuvarande utseende.

1957 utfördes en yttre omgestaltning i stor skala men med få väl synliga förändringar. Bland annat byttes den tidigare fasadputsen ut mot en ny i KC-bruk, och den tidigare sockeln av slipad cement fick istället stenimiterande puts.

Den senaste stora omgestaltningen genomfördes 1960 under ledning av Ragnar Jonsson, då stora delar av inredningen från 1880-talets inredning togs bort. Det tidigare cementgolvet ersattes av finhyvlat Ölandskalksten, ny bänkinredning tillkom som visserligen även den var öppen, men som förseddes med gavlar för att formmässigt ansluta till äldre tiders slutna bänkkvarter. Valv och väggar målades enhetligt vita, järnpelarna marmorades, predikstolens ljudtak sattes tillbaka efter att ha varit borttaget sedan 1887, ett nytt blockmurat altarbord tillkom, och altaruppstasens överstycke bröts åter upp för att ge plats åt en kubisk målning på väggen ovanför. Läktaren utökades för att rymma lokaler för kören och läktarunderbyggnader för brudkammare, förråd och WC.

Efter Ragnar Jonssons omgestaltning har kyrkans utseende endast genomgått ett fåtal förändringar som varit små i omfattning. Bland annat fick vapenhuset 1993 ett nytt tak och långhusets väggar målades fälmässigt i en mer gulaktig nyans samma år.



RESTAURERINGAR



Detalj från valv.

ARKITEKT

Ragnar Jonsson

Ragnar Jonsson (1918–2001) utbildade sig vid Kungliga Tekniska Högskolan 1942 och vid Kungliga Konsthögskolan 1948 och hade en lång och karriär med varierade uppdrag. Hans första anställning var 1942–1950 på arkitektkontor, och blev sedan anställd vid byggnadsstyrelsen där han skulle komma att bli både intendent och avdelningsdirektör. Mellan 1955–1989 var Ragnar Jonsson slottsintendent för Stockholms slott, och mellan åren 1955–1992 var han slottsarkitekt för Tullgarns slott, Ulriksdals slott, Rosersbergs slott och Gripsholms slott.

Ragnar Jonsson är bland annat känd för restaureringen av Ulriksdals slotts slottsteater, men också för sina kyrkorestaureringar i förutom Norrby kyrka även Västerlövsta och Länna kyrkor i Uppland.

GENOMFÖRD RESTAURERING 1960

Innan Ragnar Jonsson fick uppdraget av restaureringen av Norrby kyrka hade arkitekten Harald Thafvelin (1920–1995) inkommit med ett programförslag 1955. Kyrkan hade en 1880-talskaraktär, som man dels ansåg vara trist, och dels ståtlig, varav det sistnämnda var en karaktär man ville bibehålla. Planprogrammet innehöll bland annat att all puts på innerväggarna i långhuset skulle knäckas ned och ersättas med ny i sin helhet eller med träpanel upp till två meters höjd. Detta eftersom att väggarna var utsatta för fukt bland annat på grund av oljefärg på väggarna som stängde fukten inne. Akustiken i kyrkorummet behövde även förbättras, bland annat genom att klä rumsomslutande ytor med mjukare material, såsom den föreslagna panelen, nytt trägolv med mjuka mellanlägg, mattor i gång och kor, och till predikstolen skulle ett nytt ljudtak tillkomma; ”ju större i plan sett dess bättre”.





Altaruppsatsens utseende innan restaureringen, odelad halvcirkelformad altarring, mörkmålad boasering på väggen, och öppna bänkkvarter i annan utformning. Fotograf och årtal okänt. Källa: Västmanlands läns museums arkiv.

För Thafvelin, som vid tillfället var anställd vid Byggnadsstyrelsens kulturhistoriska byrå (1953–1961), var det av vikt att restaureringen skulle utföras i enlighet med rumsliga och ekonomiska principer, till exempel skulle den nämnda panelen nedtill målas med en mörkare bröstning, och på övre delen med ett dekorativt mönster.

1957 skrev kyrkoherden vid Norrby församling Evert Lundquist till Kungliga Byggnadsstyrelsen och bad om att få anlita Jonsson istället för Thafvelin, på grunderna att han hade på plats tagit del av både Thafvelins förslag och hört kyrkorådets synpunkter och önskemål, vilket styrelsen senare kom att godkänna. Jonssons förslag blev antaget men under planeringens och arbetets gång skedde vissa förändringar. Väggarna i kyrkorummet skulle omputsas där oljefärg fanns på grund av fukten, sedan skulle avfärgning med kalkfärg utföras. Oljefärgen var målad i en mörk kulör längst ned på väggarna, cirka 1 meter upp. Resten av väggarna var målade i en ljusare färg av okänd kulör. För att motverka fuktbildningen ville Jonsson att tillräcklig luftcirkulation under golvet skulle erhållas med hjälp av en luftspalt, vilket skiljde sig från Thafvelins förslag.

Jonssons förslag innehöll även avlutning och ommålning av gjutjärnskolonnerna, att det dåvarande betonggolvet skulle tas bort och kalkstensgolv läggas i koret, tegel i gångar och trägolv inom altarringen. Trägolv kom att bli lagt i gångarna istället för tegel, som även lades i bänkkvarteren. Dessa skulle få ny inredning med slutna ryggstöd och enkelt utformade gavlar, samt ny färgsättning som harmoniserade med bland annat predikstolen, och bänkskärmar framför och bakom varje kvarter. Altaruppställningen skulle bibehållas men nytt altarbord av tegel skulle putsas och förses med skiva av kalksten samt att en ny femkantig altarring skulle tillkomma. Även ett nytt ljudtak skulle tillverkas till predikstolen och läktaren skulle utbyggas för att ge mer plats åt kör, trappa till läktaren (för att ersätta läktartrapp i vapenhuset), och nytt läktarutrymme innehållande kapprum, WC, städförråd med mera.

Ett fönster som tidigare omslöt av den föregående altaruppsatsen föreslogs att tas upp, dock omöjliggjordes det av att sakristian hade placerats bakom koret, och Jonsson föreslog istället en målning som kom att utföras av konservator G. Lindström i en tidsenlig kubistisk stil. För att åtgärda akustikproblemen men inte utföra bröstning i hela kyrkorummet föreslog Jonsson endast en träpanel på den västra väggen, med andra ord på den nya läktarunderbyggnaden.

Läktartrappen som vid tillfället var placerad i vapenhuset skulle tas bort och istället ersättas med en ny trapp med ett öppet räcke som skulle leda upp till tornrummet, och under trappen skulle städförråd anordnas. Taket som tidigare var oklätt skulle kläs med grovhylad, spåntad furupanel, väggarna avfärgas, en ny sockel i (sandsten eller skiffer), betonggolvet ersättas med grovhylad kalksten och nytt dörrparti av furu mot vindfånget till kyrkorummet.

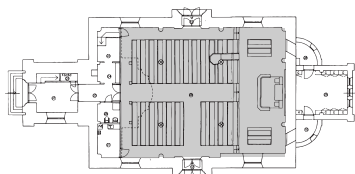
Restaureringen med byggstart 1960 blev omfattande, och arbetet utfördes såsom det var planerat. Men förutom detta utfördes även ett antal förändringar i mindre omfattning, till exempel en ny utvändig granittrappa till västentrén och nya väggelement installerades.



INVENTERING AV KULTURHISTORISKA VÄRDEN

Tabellerna nedan redogör endast de förändringar, åtgärder och tillskott som skedde vid restaureringen 1960 av arkitekten Ragnar Jonsson, och som fortfarande finns kvar i dagens kyrkorum.

NORRBY KYRKA – KYRKORUM



Norrby kyrkas kyrkorum präglas av Ragnar Jonssons 1960-talsrestaurering. Rummet består av ett långskepp och två sidoskepp med utgångar åt norr och söder. I väster är orgelläktaren och läkarunderbyggnaden belägna. Genom en dold dörr i underbyggnadens norra fasad nås läktaren.

Restaureringen är genomgående och omfattar hela rummet. Kormålningen drar blicken till sig, bland annat genom sin moderna utformning, och har ersatt ett tidigare korfönster som täcktes igen när bakomliggande sakristia tillkom 1937. Kyrkorummets färgsättning är dov, men upplevs som ljus genom de ljus avfärgade väggarna och det vita valvet. Rummets karaktär kommer från att omgestaltningen och harmoniserar väl med tidigare arbeten och kyrkans äldre historia.

BYGGNADSDDEL	MATERIAL, FÄRG, UTFÖRANDE	MOTIVERING
GOLV	<p>Ölandskalksten, finhyklad i gångar och kor.</p> <p>Slipat och fennissat/lackat/betsat furugolv i bänkraderna.</p> <p>Tre gravhällar finns i korets golv.</p>	<p>Det dåvarande betonggolvet revs upp och underliggande 40-50 cm lager fuktig mo schaktades bort. Sedan lades grov makadam som avjämnades och på denna göts betongplatta med armeringsjärn. Kalkstensgolvet och furugolvet lades på.</p> <p>Gravhällarna flyttades från vapenhuset till koret.</p>
VÄGGAR	<p>Plastfärg (PVA-färg). Indelade i tre vågräta fält i långhusets sidoväggar. Det nedre och övre är ljusbeiga och det mellersta är ljusgrått. Profilerade putslistor som skiljer fälten är målade vita/ljusgrå, samma kulör som taket.</p> <p>Korväggen är ljusbeige, med ett nedre vågrätt fält i en något mörkare beige nyans. De beige fälten är flammiga, vilket skulle kunna bero på nedsmutsning.</p> <p>Kubistisk målning ovanför altare</p> <p>Grönbetsad stående träpanel med gråmålade pilastrar och profilerad sockellist.</p>	<p>Valv och väggar stålborstades, sprickor lagades och putsytorna oljades, varpå ommålning med PVA-färg skedde. Innan arbetets påbörjan skulle väggar och valv avfärgas med kalkfärg. Ersatte tidigare mörkare väggar och färgade lister i takvalv.</p> <p>Utförd av konservator G. Lindström i samband med restaureringen.</p>
FÖNSTER	<p>Fyra dubbelfönster i kyrkorummet. Fyra enkelfönster på västväggen, ovanför läktaren. Ett runt fönster på västväggen bakom orgeln. Två fönster i form av ljusinsläpp ovanför dörrar åt norr och söder. Samtliga med innanfönster av svartmålat järn.</p> <p>Fyra fönster i två rutor med blyinfattade smårutor på vägen in mot läktarutrymmet. Grönmålade fönsterfoder i trä.</p>	<p>Innanfönstren av svartmålat järn tillkom.</p>

RUMSDEL	MATERIAL, FÄRG, UTFÖRANDE	MOTIVERING
DÖRRAR OCH PORTAR	<p>Tre pardörrar i gråmålat trä med spegelindelning och överljus. Handtag av mässing. Två är sidoutgångar mot norr respektive söder, och en leder in till vindfånget i läktarunderbyggnaden.</p> <p>Två i väggen dolda dörrar i läktarunderbyggnaden som leder till förråd respektive läktartrapp. Stående panel och mässingshandtag.</p>	Dörr mot läktarunderbyggnaden utformades efter de övriga två, och tillkom i samband med restaureringen.
TAK	<p>Kassetterat i mittskeppet. Rektangulära kassetter i sidoskeppens tak. Pelare som skiljer sidoskeppen och mittskeppet åt bär upp tunnvalv i mittskeppet samt enkvartsvalv i sidoskeppen. Allt är målat vit PVA-färg.</p> <p>Kassettak i brunt trä och grön/gråmålade lister under läktaren.</p>	Färgsättningen tillkom i samband med restaureringen.
ALTAR-UPPSÄTTNING	Tegelmurat och putsat altarbord med en ca 4 cm tjock röd kalkstensskiva.	Tillkom under restaureringen.
ALTARRING	Femsidig altarring i grönmålat trä. En övre dekorlist och fasaden har ett hålmönster med metallmönster i som liknar fiskmönster. Varannan sådan varannan smal spegling. Knäböj täckt med grått tageltyg.	Ersatte den tidigare halvcirkelformiga altarringen.
PREDIKSTOL OCH LJUDTAK	<p>Undre pelare och trapp är gråmålade. Marmorerad fältindelad predikstol i grön kulör. Mellan fälten är rödmarmorade kolonner med doriska kapital och gulddekor.</p> <p>Ljudtaket är grågrönmarmorerat med förgylld dekor och förgyllda lister.</p>	<p>Predikstolen har sitt ursprungliga 1758-års utseende, liksom ljudtaket. Predikstolens 1800-talsmålning togs bort, med syftet att återställa 1758 års utseende.</p> <p>Ljudtaket blev reparerat och återuppsatt, efter att ha förvarats på kyrkvinden sedan 1887. Saknade delar ersattes med delar som visar hur de tidigare såg ut, men som skiljer sig tillräckligt väl för att visa vad som är lagat och vad som är original.</p>
BÄNKINREDNING	Öppna bänkrader i grön/röd/brun kulör. Sittdyna i rött tyg, bruna ryggar, gröna gavlar med röd/bruna spegelfält med gulddetaljer runt om.	Ny bänkinredning med större radavstånd byggdes.
ORGEL	15-stämmig orgel. Orgelfasad i trä, målad i grå kulör med guldfärgade detaljer.	Ersatte den tidigare från 1600-talet som byggts ut flera gånger.
ÖVRIGT	Gjutjärnspelare i mörkgrön marmorering. Fyra grön/gråmålade åttkantiga pelare som håller upp läktaren.	Pelarna avlutades och marmorades under restaureringen.



Kyrkorummet sett från läktaren. Vlm-modkaVB-532.



Läktare och orgel sett från bänkkvarter i kyrkorummet.



Öppna bänkkvarter med utformning som refererar till äldre tiders stängda bänkkvarter.



Altaruppsats, altarring och knäböj.



Kubistisk målning ovanför altaruppsats. Vlm-modkaVB-593.



Modernt utförande på räcken. Vlm-modkaVB-673.

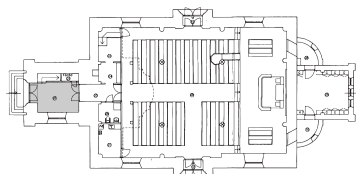


Dörr med ljusinsläpp från kyrkorum in till hall i läktarunderbyggnad. Vlm-modkaVB-614.



Murat altarbord med altarskiva i finslipad röd kalksten. Vlm-modkaVB-659.

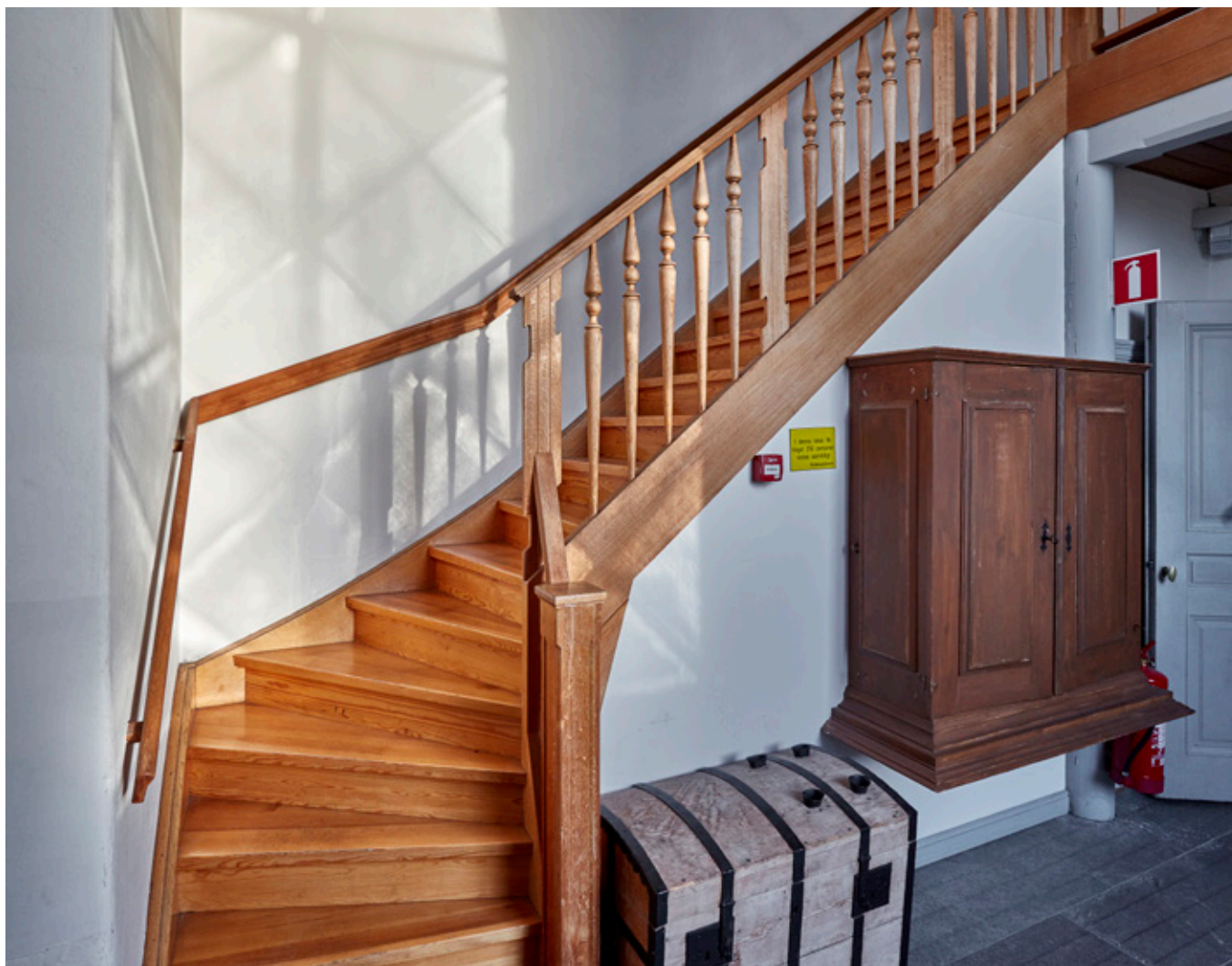
VAPENHUS



VAPENHUS

I och med att läktarunderbyggnaden skulle tillkomma valde man att placera läktartrappan inbyggd i denna, vilket frigjorde vapenhusutrymmet ytterligare. Den då befintliga läktartrappen borttogs och en ny trapp och balkong med öppet räcke tillkom. Arbetet skedde 1960 under ledning av arkitekt Ragnar Jonsson.

BYGGNADSDDEL	MATERIAL, FÄRG, UTFÖRANDE	MOTIVERING
GOLV	Grovslipad kalksten i vapenhus och städförråd. Golvlist i ena delen av rummet profilerad i trä och längs med yttervägg endast målad på väggen.	Ersatte betonggol.
VÄGGAR	Släta vitmålade i vapenhus och liggande panel av trären furu samt omålad betong i städförråd.	Väggarna rengjordes, putslagades och avfärgades.
FÖNSTER	Två fönster varav ett är dörröverstycke. Bågar i svart järn, samt innerfönster av svart järn.	Innerfönster sattes in.
DÖRRAR	Pardörr mot läktarunderbyggnad i trä, spegelindelad och målad i en mellangrå kulör. Handtag av mässing. Ljusinsläpp i form av sju mindre rektangulära rutor på en rad ovanför båda dörren. Profilerat dörrfoder i samma kulör som dörren. Tröskel av trä. Dörr mot städförråd i trä, spegelindelad och målad i en mellangrå kulör. Handtrycke i mässing. Profilerat dörrfoder i gråmålat trä. Tröskel av trä	Nya dörrar installerades.
TAK	Grovhyvlat spåntad furupanel. Samma i undertill balkongen.	Nytt tak sattes in.
TRAPPA OCH BALKONG	Trapp som leder upp till balkong. Brunlaserat furu och räcke med svarvade stänger. Utrymmet under trappen rymmer städförråd.	Ersatte tidigare läktartrappa.



Trapp i vapenhus.

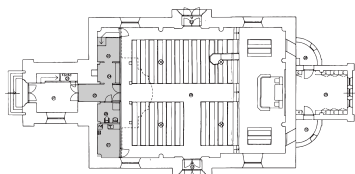


Pardörr in till vindfång samt städförråd till vänster. Vlm-modkaVB-780.



Fönster med innerfönster av svartmålat järn samt balkong med trapp som leder upp till tornkammaren. Vlm-modkaVB-799.

LÄKTARUNDERBYGGNAD



LÄKTARUNDERBYGGNAD

Läktaren åt väster fick i samband med restaureringen en underbyggnad som rymmer vindfång, WC, kapprum, brudkammare och förråd. Vindfång, kapprum och brudkammare sitter alla i anslutning till varandra. Endast förrådet har sin ingång i anslutning till kyrkorummet. Utrymmena är små och få dekorationer finns. Rummen har tillkommit med skäl av funktionella behov. Arbetet skedde 1960 under ledning av arkitekt Ragnar Jonsson.

BYGGNADSDDEL	MATERIAL, FÄRG, UTFÖRANDE	MOTIVERING
GOLV	Finslipad ölandskalksten i samtliga utrymmen. Golvlister i gråmålat trä.	Nytt golv lades.
VÄGGAR	Vävtapet målad i ljusbeige kulör i vindfång samt WC. Ljusbeige kulör i kapprum målad direkt på puts. Brudkammaren har delvis brunbetsad kvistren furupanel och delvis ljusgrå puts. Väggarna i förrådet är i stående panel täckt med träimiterande plast, samt puts målad i ljusgrå kulör.	
FÖNSTER	Fyra fönster i två rutor med blyinfattade smårutor på vägen in mot läktarutrymmet. Grönmålade fönsterfoder i trä. Mot kyrkorummet från toalett, pentry, brudkammare samt kapprum.	
DÖRRAR OCH PORTAR	Två pardörrar till vapenhus samt kyrkorum i gråmålat trä med spegelindelning. Handtag i mässing. Ljusinsläpp genom sju rektangulära fönsterglas. Tröskel? Dörr mot WC i gråmålat trä med spegelindelning och ljusinsläpp genom sex kvadratiska fönsterglas. Handtrycke i mässing. Ljusgrå pardörr från förrådet mot kyrkorummet.	

RUMSDEL	MATERIAL, FÄRG, UTFÖRANDE	MOTIVERING
TAK	<p>Brunbetsad träpanel i vindfånget.</p> <p>Fältindelad tak i WC och kapprum. Ljusbruna träfyllningar och ljusgrått målade lister runt fältindelningarna.</p> <p>Gråmålad träpanel i brudkammare.</p> <p>Ljusgrå träpanel i förråd.</p>	
TRAPPOR TILL LÄKTARNA	Röd heltäckande matta.	



Öppen dörr in till vindfång.



Vindfång mellan vapenhus och kyrkorum.



Kapprum med fältindelat tak och dörr in till brudkammare med väggpanel och inredning.



WC med fönster in mot kyrkorum. Vlm-modkaVB-736.



Förrådsutrymme i läktarunderbyggnad. Ingång från kyrkorum. Vlm-modkaVB-773



KULTURHISTORISK VÄRDERING

Restaureringen av Norrby kyrka genomförd under ledning av Ragnar Jonsson har ett kulturhistoriskt värde. Restaureringen var genomgående och omfattande, och nästan ingen del i kyrkan lämnades oberörd av antingen förändringsarbetet eller av konservering som utfördes samtidigt som övriga arbeten.

Ragnar Jonsson, som var mer slottsarkitekt än kyrkoarkitekt, utförde restaureringen med syftet att fortsätta låta kyrkan behålla dess ståtliga karaktär, vilket man ansåg att den nyromanska 1800-talskyrkan hade. Församlingen och Jonsson ansåg samtidigt att den befintliga inredningen var något "trist", och således var syftet att dessa inslag skulle ersättas. I Jonssons restaurering har kyrkans medeltida ursprung tagits till vara genom bland annat att bänkraderna utformats med en erinran om äldre stängda bänkrader. Jonsson tog även hänsyn till 1800-talskyrkan, bland annat genom att bevara valvens utformning. Församlingens behov av ytterligare utrymmen försågs genom läktarunderbyggnaden. Läktarunderbyggnaden bidrog även till att åtgärda akustiken, som man tidigare ansåg vara undermålig. Till detta kom även den väggmålningen, krönt med det allseende ögat, tillsammans med de ljusa avfärgade väggarna och det vita valvet, vilket visar på det för tiden rådande moderna formspråket, med inslag från 1910-talets kubism som gav inspiration.

Genom att Jonsson lät tidigare arbeten utförda i kyrkorummet rymmas i restaureringen är kyrkans långa historia, och även kontinuitet på platsen väl läsbara. Altaruppsatsen och predikstolen är bevarade från den tidigare kyrkan, och 1800-talets exteriör, järnpelare och valv ger kyrkan en stark 1800-talskaraktär. Det sistnämnda att notera då det vid tiden var vanligt att avlägsna 1800-talstillägg för att ge utrymme åt både äldre lager och 1900-talets tillägg.

De moderna tilläggen från Jonssons restaurering är trots de äldre delarna i kyrkan tongivande. De ljusa väggarna och naturliga och äkta material i bland annat golv var typiska för 1900-talets moderna formgivning, liksom den enhetliga och enkelt utsmyckade interiören, med undantag från kyrkan äldre byggnadsdelar och interiör.

Den kubistiska och fantasifulla målningen ovanför altaruppsättningen är som ovan nämnt även den ett uttryck för sin egen och restaureringens tillkomsttid. Målet med målningen var att den skulle vara tidstypisk, och syftet var att ersätta det tidigare fönstret som sattes igen i och med tillbyggnaden av sakristian på andra sidan väggen. Kring mitten på 1900-talet blev det viktigt att koret skulle vara i fokus och starkare belyst än resterande kyrkorum, och samtidigt växte även intresset för konst i Sverige, vilket uppnås både via målningen och det färgglada runda fönstret ovan målningen.

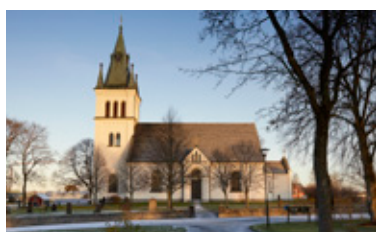
VÄRDEBÄRARE

- Ljus färgsättning på väggar och valv. Visar på ett modernt formspråk.
- Kalkstensgolv, altarskiva i kalksten, furugolv, enhetligt ljus målade väggar, vita takvalv. Tidstypiska material som representeras i kyrkorummet och i övriga utrymmen. Visar på ett modernt formspråk.
- Målning ovanför altaruppsats. Tidstypisk målning med en genomtänkt placering och ett symbolspråk kopplat till kyrkans religiösa symboler.
- Öppna bänkrader med en utformning inspirerad av slutna. Erinran till kyrkans medeltida kopplingar och långa historia på platsen.
- Färgsättning på läktarfasad, bänkrader, altarring. Enhetlig färgsättning som ger kyrkorummet ett samlat arkitektoniskt helhetsintryck.
- Kvistrent furu på väggar i brudkammare samt trapp och balkong i vapenhus. Tidstypiskt material som visar på ett modernt formspråk.



SAMMANFATTNING

Norrby kyrka ligger i Norrby socken strax öster om Sala. Kyrkan uppfördes i sitt nuvarande utseende på 1880-talet, men dess anor på platsen går tillbaka till 1300-talet. Kyrkobyggnaden består av ett treskeppigt långhus med västtorn och sakristia utbyggd på den östra gaveln.



1960-TALET

OMFATTANDE omgestaltning
under ledning av arkitekt
Ragnar Jonsson

Kyrkorummet har ett högt tunnvalv i mittskeppet och två kvartcirkulära valv ovan sidoskeppen. Innerväggarna är målade i en svagt gul kulör, och i den östliga fasaden finns ett stort cirkulärt fönster i färgat glas.

Under 1960-talet genomgick kyrkobyggnaden en omfattande omgestaltning under ledning av Ragnar Jonsson. Karaktäriserande delar av inredningen från 1880-talet togs då bort, och nya tillskott till kyrkorummet blev bland annat nytt kalkstengolv i koret och ny bänkinredning. En läktarunderbyggnad ordnades, både i syfte att få fler utrymmen att nyttja och för att förbättra kyrkorummets akustik. Ett av de nya karaktäriserande dragen är en kubistisk målning ovanför altarpopsatsen.

Ragnar Jonssons restaurering är kulturhistoriskt värdefull dels för att den är typisk för sin tid, men också för att den har anpassats till både kyrkans medeltida ursprung och 1800-talskyrkans utförande. Enhetlig avskalad färgsättning och material som inte målades är karaktäristiska drag för modernismen, vilket i restaureringen är tydligt representerade.

LAGAR OCH FÖRORDNINGAR

Kyrkobyggnader och kyrkliga inventarier omfattas av Kulturmiljölagen.**Kulturmiljölagen 1988:950**

4 kap. Kyrkliga kulturminnen

1 § Kulturhistoriska värden i kyrkobyggnader, kyrkotomter, kyrkliga inventarier och begravningsplatser är skyddade enligt bestämmelserna i detta kapitel.

Kyrkobyggnader och kyrkotomter

2 § Kyrkobyggnader och kyrkotomter skall vårdas och underhållas så att deras kulturhistoriska värde inte minskas och deras utseende och karaktär inte förvanskas.

Kyrkobyggnader enligt denna lag är byggnader som före den 1 januari 2000 har invigts för Svenska kyrkans gudstjänst och den 1 januari 2000 ägdes eller förvaltades av Svenska kyrkan eller någon av dess organisatoriska delar.

Kyrkotomt är ett område kring en kyrkobyggnad som hör samman med byggnadens funktion och miljö och som inte är begravningsplats. Lag (1999:304).

3 § Kyrkobyggnader som är uppförda och kyrkotomter som har tillkommit före utgången av år 1939 får inte på något väsentligt sätt ändras utan tillstånd av länsstyrelsen.

I fråga om en kyrkobyggnad krävs alltid tillstånd för rivning, flyttning eller ombyggnad av byggnaden liksom för ingrepp i eller ändring av dess exteriör och interiör med dess fasta inredning och konstnärliga utsmyckning samt för ändring av dess färgsättning.

I fråga om en kyrkotomt krävs alltid tillstånd för utvidgning av tomten samt för uppförande eller väsentlig ändring av byggnader, murar, portaler eller andra fasta anordningar på tomten.

Länsstyrelsen får ställa de villkor för tillståndet som är skäliga med hänsyn till de förhållanden som föranleder ändringen. Villkoren får avse hur ändringen skall utföras samt den dokumentation som behövs. Lag (1995:560).

4 § Om länsstyrelsen beslutar det, ska 3 § om tillståndsprövning tillämpas också i fråga om en kyrkobyggnad eller en kyrkotomt som har tillkommit efter utgången av år 1939 och som har ett högt kulturhistoriskt värde. Lag (2013:548).

5 § Sedvanliga underhållsarbeten eller brådskande reparationsåtgärder får utföras utan tillstånd. Sådana åtgärder skall utföras med material och metoder som är lämpliga med hänsyn till byggnadens eller anläggningens kulturhistoriska värde.
Kyrkliga inventarier

6 § Inventarier av kulturhistoriskt värde, som hör till kyrkobyggnad eller annan kyrklig byggnad, kyrkotomt eller begravningsplats, skall förvaras och vårdas väl. Lag (1999:304).

7 § För varje församling skall det finnas en förteckning över inventarier som avses i 6 §. I förteckningen skall anges om ett föremål ägs eller förvaltas av någon annan än församlingen och om det förvaras på någon annan plats än i kyrkan.

I varje församling skall det utses två personer som har ansvar för att föra förteckningen. De skall också se till att föremålen förvaras och vårdas väl. Församlingen skall anmäla till länsstyrelsen vilka som har utsetts. Lag (1999:304).

8§ Stiftet skall minst vart sjätte år kontrollera att alla föremål i förteckningen finns kvar. Sådan kontroll skall också göras vid byte av någon av de personer som har utsetts enligt 7 § andra stycket. Efter varje kontroll skall en kopia av förteckningen sändas till länsstyrelsen. Lag (1999:304).

9§ I fråga om ett föremål i förteckningen, som inte ägs av någon enskild person eller släkt, krävs tillstånd från länsstyrelsen

1. för att avyttra det,
2. för att avföra det från förteckningen,
3. för att reparera eller ändra det, eller
4. för att flytta det från den plats där det sedan gammalt hör hemma.

Länsstyrelsen får, i fråga om första stycket 3 och 4, ställa de villkor för tillståndet som är skäligen med hänsyn till de förhållanden som föranleder åtgärden. Villkoren får avse hur åtgärden skall utföras samt den dokumentation som behövs.

Tillstånd krävs inte för mera obetydliga reparationer. Sådana reparationer får inte utföras så, att föremålets kulturhistoriska värde minskas. Lag (1999:304).

10§ Länsstyrelsen och Riksantikvarieämbetet får besikta kyrkliga inventarier.

Länsstyrelsen får också besluta att ett föremål skall tas upp i förteckningen.

Om det finns allvarig fara för att ett föremål skadas, får länsstyrelsen tills vidare ta hand om det eller vidta någon annan nödvändig åtgärd för att skydda eller vårda det. Innan en sådan åtgärd vidtas, skall samråd ske med stiftet och, om föremålet ägs av någon enskild, med denne. Lag (1999:304).

LITTERATUR OCH KÄLLOR

Otryckta källor:

Hammarskiöld, Rolf, *Badelunda kyrka. Kulturhistorisk karakteristik*. Västerås stift, 2006.

Norrby kyrka.

Västmanlands läns museum, arkivet. Topografiska arkivet. Fotografier och ärenden "Norrby kyrka."

Tryckta källor:

Andersson, Elisabeth, *Moderna kyrkobyggnader: Kyrkobyggnandet i Göteborgs stift 1940–1999. Projekttrappor*, Svenska kyrkan, Göteborgs stift, 2011.

Bedoire, Fredric, *Restaureringskonstens historia*. Stockholm: Norstedt i samarbete med Kungl. Konsthögskolan, 2013.

Bexell, Peter & Weman, Gunnar (red.), *Kyrkorummet – kulturarv och gudstjänst: en samtalsbok om ett förändringsskede*. Skellefteå: Artos & Norma, 2008.

Génétay, Cissela & Lindberg, Ulf, *Plattform Kulturhistorisk värdering och urval [Elektronisk resurs]: grundläggande förhållningssätt för arbete med att definiera, värdera, prioritera och utveckla kulturarvet*, Riksantikvarieämbetet, Stockholm, 2014.

Hård af Segerstad, Ulf, *Nya kyrkor i Skandinavien: en bildkavalkad över tolv aktuella kyrkobyggnader i Danmark, Finland, Norge och Sverige och en kortfattad redogörelse för några av den kyrkliga byggnadskonstens grundläggande teologiska och arkitektoniska förutsättningar*. Stockholm: Nord. Rotogravyr, 1962.

Rappe, Axel. *Domus ecclesiae: studier i nutida kyrkoarkitektur. Prästmötesavhandling*. Strängnäs stift, 1962.

Unnerbäck, R. Axel, *Kulturhistorisk värdering av bebyggelse*, 1. uppl., Riksantikvarieämbetets förlag, Stockholm, 2002.

ADMINISTRATIVA UPPGIFTER

Projekt Moderna kyrkor i Västmanland

Diarienummer: VLM 180032

Beställare: Västerås stift

Utförare: Västmanlands läns museum

Utförandeperiod: 2017–2018

Styrgrupp: Anna GÜthlein, Västerås stift
Anna Ahlberg, Västmanlands läns museum

Projektledare: Anna Ahlberg, Västmanlands läns museum

Projektmedlemmar: Emma Karp, Västmanlands läns museum
Victoria Bly, Västmanlands läns museum

Referensgrupp: Anna GÜthlein, Västerås stift
Länsstyrelsen i Västmanlands län
Länsstyrelsen i Örebro län
Dalarnas museum
Örebro läns museum

Inventering och text: Victoria Bly, Västmanlands läns museum

Norrby kyrka

Fastighetsbeteckning: Norrby Klockargård 1:3

Landskap: Västmanland

Län: Västmanlands län

Socken: Norrby socken

Kommun: Sala



MODERNISMEN
I VÄSTMANLAND

www.modernismen.se