

Västmanlands läns museum
Kulturmiljö Rapport B
2020:B1

Persboskolan

Utredning av kulturhistoriska värden

Skultunaby 1:45
Skultuna socken
Västmanlands län

*Sara Bäckman
Julia Göransson*



Persboskolan

Utredning av kulturhistoriska värden

Skultunaby 1:45
Skultuna socken
Västmanlands län

Länsmuseets dnr: 190112

Sara Bäckman
Julia Göransson

Utgivning och distribution:
Västmanlands läns museum
Karlskatan 2, 722 14 Västerås
Tel 021-39 32 22
E-post: lansmuseet@regionvastmanland.se
Hemsida: www.vastmanlandslansmuseum.se

© Västmanlands läns museum 2020

Omslagsfoto: Collage Persboskolan, Sara Bäckman

Foto: Där inget annat anges är fotografier tagna av Sara Bäckman och Julia Göransson, Västmanlands läns museum.

Kartor ur allmänt kartmaterial © Lantmäteriet. Ärende nr MS2006/01172.

ISSN 1651-7342
ISBN 978-91-87828-68-3

Innehåll

Innehåll.....	5
Inledning.....	7
1 Historik.....	8
2 Ut- och ombyggnadsfaser.....	10
3 Byggnadsbeskrivningar	12
3.1 Centralbyggnad	12
3.2 Klassrumslängor inkl verkstad	14
3.3 Matsal, ”Blå hallen” fd gymnastiksalbyggnad	17
3.4 Övningssalsbyggnad.....	18
3.5 Skolgård	20
4 Kulturhistorisk värdering	23
5 Konsekvensanalys	25
6 Litteratur och källor.....	27

Inledning

Västerås stad, teknik och fastighetskontoret har genom projektledare Niklas Narving beställt en antikvarisk förundersökning av Persboskolan i Skultuna. Persboskolan ligger centralt i Skultuna tätort. Skultuna kommun del är en förvaltning under Västerås stad som bildades 1985 och består av Skultuna, Romfartuna och Haraker.

Västmanlands läns museums byggnadsantikvarier Sara Bäckman och Julia Göransson genomförde fältarbetet i januari 2020 och har sedan sammanställt resultatet i föreliggande rapport. I kapitel 1 ges en kort historik om skolväsendet i Skultuna inklusive Persboskolans uppförande. Vidare finns i kapitel 2 skolanläggningens uppförande, ut- och ombyggnadsfaser översiktligt beskrivna. I kapitel 3 ges en ingående beskrivning av skolanläggningens olika delar samt skolans utemiljö, dock ej mellanstadielängorna enligt uppdrag. I kapitel 4 presenteras en kulturhistorisk värdering av anläggningen och dess delar ur ett lokalt och nationellt perspektiv. Avslutningsvis görs i kapitel 5 en konsekvensanalys av hur ändringar skulle påverka anläggningens kulturhistoriska värden.



Karta över Skultuna. Persboskolan är inringad i rött.

1 Historik

Skultuna skolväsende

Skultuna bruk hade redan vid brukets grundande i början av 1600-talet inrättat en skola för brukets barn. Sveriges första folkskolestadga utfärdades 1842 och föreskrev att det skulle inrättas minst en skola i varje socken. År 1863 fanns det, förutom brukets skola, tre småskolor på landsbygden omkring Skultuna.¹ Bruksortens folkmängd ökade stadigt medan det i de omliggande landskommunerna var fallande. När sedan vidlyftiga planer på skolreform och socialvård utvecklades blev frågan om storkommunsbildning aktuell och föremål för långvariga utredningar och debatter. 1952 gick Skultuna, Haraker och Romfartuna samman i Skultuna storkommun.

Införande av enhetsskolan

Västmanland var ett av de län som tidigast fullbordade införandet av grundskolan. Statligt initierade försök med enhetsskola inleddes på allvar 1949 och slutfördes 1979.² Skultuna ansökte om att från läsåret 1955-56 anordna försöksverksamhet med 9-årig enhetsskola.³ Skolöverstyrelsen medgav i maj 1953 byggandet av en centralskola där elever från de intilliggande byarna och socknarna skulle ansluta med Skultunas elever. Skoltiden hade nu förlängts till 9 år.⁴

Persboskolan

Arkitekt Lennart Tham utförde ritningar till den nya centralskolan. De första ritningarna antogs av kommunfullmäktige men realiserades aldrig. Befolkningsökningen gjorde det snabbt uppenbart att större lokaler behövdes, och tillägg som skolmatsal och gymnastiksal kom även på tapeten. Den centrala hallen med trappa diskuterades i byggnadsnämnden och en av byggnadsnämndens ledamöter opponerade sig mot den. Trappan omöjliggjorde hallen att användas som provisorisk aula och att bristen på aula var påtaglig. Arkitekten var dock fast på punkten att trapphallen kvarstår. Nya planer togs fram och den 3 augusti 1956 tog överlärare Hugo Ekblad och skolstyrelsens ordförande Knut Stehagen det första spadtaget.⁵

Skolan stod färdig för läsåret 1957-58. Skolskjutsar ordnades till skollokalerna från den omgivande landsbygden. Brandstationen som ligger direkt väster om skolan hade uppförts 1956 och både skolan och de snart tillkommande bostadsområden använde brandstationens värmecentral. Den nya skolan hade 16 klassrum i de två klassrumsbyggnaderna, två skolkök, två handarbetsalar, vävsal, två slöjdsalar, teckningssal i övningssalsbyggnaden, gymnastiksal med förråd och omklädningsrum i gymnastikbyggnaden, bibliotek, fysik, kemi, geografi och biologisal, lärarrum, lunchrum samt expeditionslokaler i centralbyggnaden.

Skolträdgård och skolgård

I likhet med landets rådande arkitekturstilar under 1950- och 1960-talet visar skolgårdens landskapsarkitektur på arkitekternas omsorgsfulla planering på alla nivåer. Det framgår redan av grovplaneringsplanen från 1956 som visar en detaljerad planering av skolgårdens landskap såväl som trädgården. 1950-talets grannskapsideal för stadsdelar med grönområden åtskilda från biltrafik med lekplatser och park för lek syns även i skolornas planering för tiden. Grönytorna ansågs som en rättighet för barn att ha ett aktivt uteliv med lek, spel och samvaro.

¹ Eliasson. J 1966, Skultuna storkommun, sid 26

² <https://undervisningshistoria.se/25-ar-som-forandrade-skolan-grundskolans-inforande-1947-1972-ur-ett-kommunalt-perspektiv/>

³ Eliasson. J 1966, Skultuna storkommun., sid 27

⁴ Ibid, sid 28

⁵ Ibid, sid 27

Byggnader planerades i ett samband med terräng och vegetation för att skapa vardagsnära grönområden med fönster ut mot trädgården. Likt detta ideal planerades Persboskolans skolträdgård med planteringar som eleverna själva kunde ha i sina trädgårdar hemma. Från övningsbyggnadens västra klassrum (teckningssalen) anlades en gång ut till skolträdgården.

I 1842 års folkskolestadga talades det om trädgårdsundervisning, då som ett eget ämne med trädgårdsskötsel för att sköta skolträdgården. Även om det inte i dagens skolundervisning är ett eget ämne används fortfarande plantering och odling i dagens skolor runt om i kommunen där elever får plantera och skörda kryddor till skolundervisning. Västerås kommun fick sin första skolträdgård 1871 när Skeppbacksskolan invigdes, ritad av dåvarande länsträdgårdsmästare Ingeberg. Efter Skeppsskolan fick sin skolträdgård följde trenden över hela kommunen och skolträdgårdar byggdes fortfarande under 2000-talets början⁶.



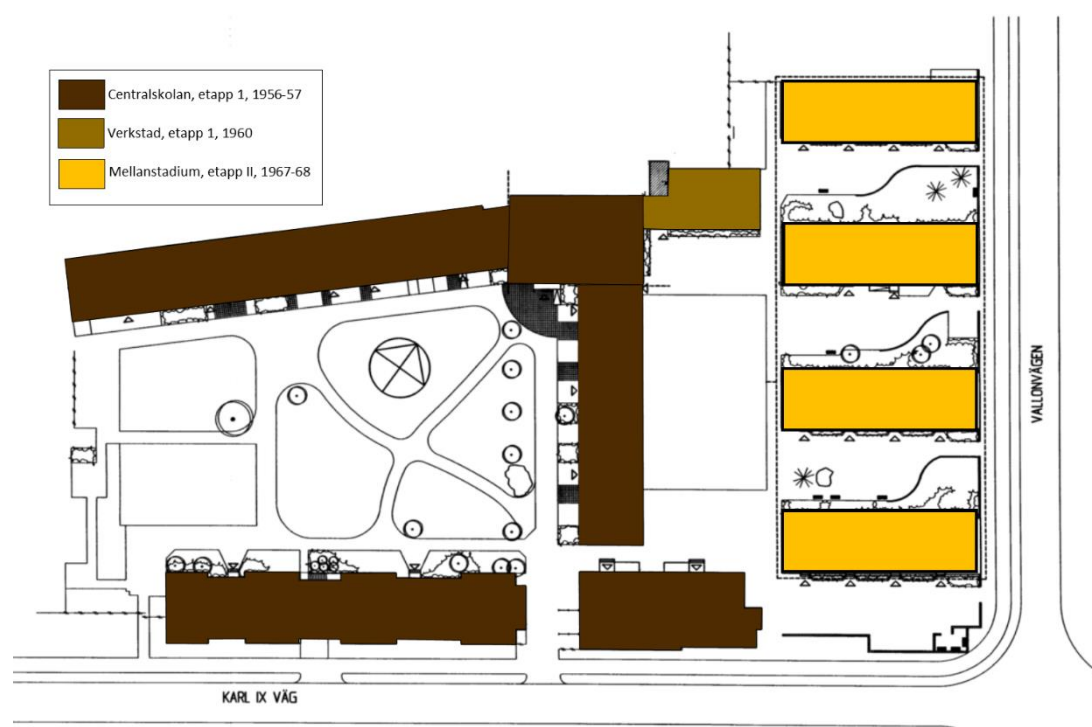
Centralskolan på 1960-talet, idag heter skolan Persboskolan. Bild: Vlm arkiv, vlm_Fly1374.

⁶ Spaning 2002

2 Ut- och ombyggnadsfaser

En allmänpraktisk verkstad byggdes till i anslutning till centralbyggnaden år 1960. Redan 1966 fanns planerna för etapp II av Persboskolan med de fyra paviljonger med 12 salar för mellanstadiet som planerades öster om de befintliga byggnaderna. En av paviljonger planerades för specialklasser och en läkarmottagning fick utrymme i en av paviljongerna. Arkitekt för utbyggnadsplanerna var Helmut Horn, Horn & Sundin arkitektkontor, Stockholm. En gymnastiksal med bland annat bowlingbana planerades norr om paviljongerna. Den uppfördes aldrig.

Planer för etapp III som skulle utföras 1968-69 skulle utvidga skolans byggnadsbestånd med vad dåvarande rektor kallade ”ett kulturcentrum”.⁷ Detta skulle placeras väster om befintliga byggnader och innehålla nytt skolkansli, bibliotek, aula, skolmatsal och förvaltningslokaler. Även samhällstjänster som polis och bank skulle inrymmas i dessa lokaler. Genom samhällsförändringar så som att Skultuna införlivades i Västerås kommun gjorde att dessa tankar inte genomfördes och de övriga samhällsfunktionerna fick egna lokaler väster om Västeråsvägen. Skolans utbyggnad sköts på framtiden och det planerade bygget för etapp III sköts framåt till åren 1980-1983.



Persboskolans utbyggnadsfaser.

Under slutet av 1970-talet och främst i början av 1980-talet gjorde genomgripande åtgärder på skolbyggnaderna. Bland annat var bristen på skolmåltslokal samt en aula eller liknande samlingslokal påfallande.⁸ En utrymningstrappa kompletterade centralbyggnaden. Den balkong som funnits i lärarrummet revs och en öppning till en kort gångtunnel tog upp som ledde till en nyinstallerade trappan. Under gångtunneln sattes en dörröppning igen.

⁷ Brev från D. Hallman till Västerås stads skolstyrelse 254 1969

⁸ Brev från Hem och skola till skolstyrelsen 1975. Stadsarkivet Västerås.

Blomsterrummet och blomsterdammen i centralhallens entré försvann troligen med denna renoveringen. Delar av de fönster som släppte in ljus till blomsterdammen hade ersatts med eternitplattor tidigare.

Taken isolerades och takfoten flyttades ut. Gymnastikhallen gjordes om till matsal och fick en ny färgsättning. Samtliga fönster har bytts ut till nya karmar och bågar i aluminium.

Under 1990-talet genomfördes ventilationsombyggnationer i lokalerna i samband med installation av fjärrvärme. De överljus som det förskjutna pulpettaket gett byggdes igen exteriört med plåt och stora ventilationstorn drogs interiört. Ytterligare en byggnadskropp tillfogades i väster, Skultuna bibliotek.



T.v: Skultuna bibliotek i en utbyggnad till Persboskolan. T.v: Delar av skolgård med lövträd och centralbyggnaden i bakgrunden. Bild: vlm-kmvsb-6617, vlm-kmvjg-0327.



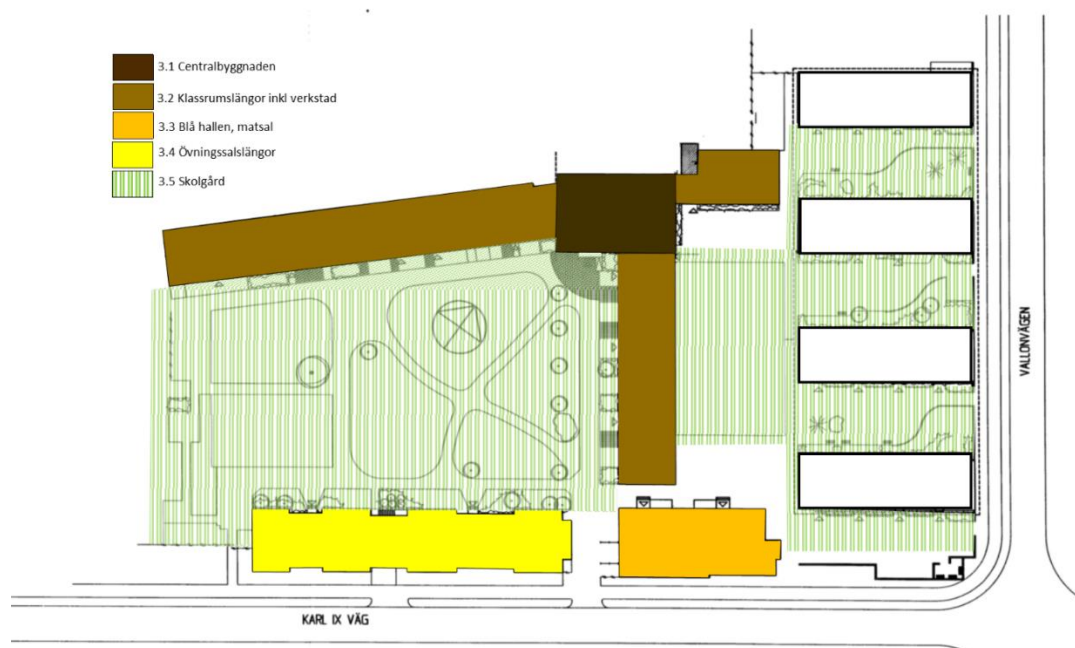
T.v: Verkstadsbyggnaden och utrymningstrappa. T.h: Två av de fyra paviljongerna som tillkom 1967. Bild: vlm-skusb-0124, vlm-kmvsb-6565.



T.v: Plast i entréhallen för blomsterdamm. T.h: Tidigare planteringar har ersatts av grus. Bild: Vlm-kmvjg-0316, -0324

3 Byggnadsbeskrivningar

Följande beskrivningar delar upp skolans byggnader i mindre enheter där exteriör och interiör beskrivs. Materialval och förändringar i byggnaden beskrivs löpande. Uppgifter om materialval kommer från arkivuppgifter i Västerås stadsarkiv. Underrubrikerna är inte konsekventa utan utgår från byggnadens funktion och utseende. Sist i varje beskrivning finns ett kortare avsnitt som sammanfattar vad som finns kvar av ursprungliga byggnadsdetaljer som på något sätt är karaktärskapande för byggnaden.



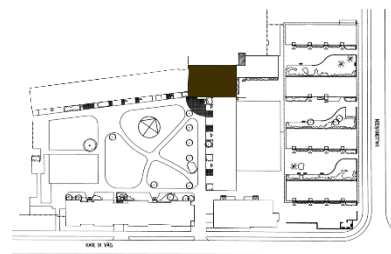
3.1 Centralbyggnad

Exteriör

Centralhallen är uppförd i två våningar med plantak. Fasaden samt invändigt fogstrukna tegelmursytor består av rött fasadtegel från Lina tegelbruk, Södertälje. Fasadteglat är murat i kryssförband, 1 ½ sten i yttervägg. Taket är belagt med papp. Betongsockeln har rester efter svart färg.

Dörrar, fönster, entré

Till dörr- och fönsteromfattningar valdes ursprungligen teak. Det materialet var billigare än lättmetall.⁹ Glasdörr vid entré till trapphall utfördes i ek. Karmar och dörrblad på övriga entrédörrar utfördes i teak. Yttertrappor utföres som 10 cm tjocka blocksteg av mörkgrå bohusgranit. Grövre delar av teak hade furukärna medan trösklar gjordes massiva. Fönster och övriga snickerier i fasaderna försågs med teak. En utbyggnad av entrén har gjort med lutande tak och nya dörrar för att skapa en luftsluss. Fönstersättningen på utbyggnaden har anpassats till det tidigare utseendet



⁹ Eliasson. J 1966, Skultuna storkommun, sid 28

och är ett av få exempel på en ändring av Persboskolan som anpassats till skolans ursprungliga utseende.

Trappa med trappräcke

Trappräcket i gjuten mässing till marmortrappan i centralbyggnadens trapphall är utfört av Skulptör Edvin Öhrström i Saltsjöbaden. Trappräcket var en donation av Svenska Metallverken med anledning av Svenska Metallverkens jubileum. Öhrström, som stod för idéskiss och modellarbete, är bland annat känd för den stora glasobeslisk *Kristall, vertikal accent i glas och stål* 1974 som står vid Sergels torg i Stockholm. I Västmanland har han gjort andra offentliga verk som i Västerås stadshus och på Fagersta bibliotek (1953).

Trappräcket tog två år att färdigställa och till en kostnad av 30.000 kr. Konstnären själv beskriver verket som ”*unika karaktär saknade egentlig motsvarighet*” samt ”*som jag själv anser vara ett av mina förnämsta*” i ett brev till disponent G. Waenerlund där han också beskriver bekymret med att arbetets konstmaterial hade ökat och en begäran om mer ersättning.¹⁰ Till trappsteg användes 10 cm tjocka blocksteg av vit ekebergsmarmor, fritt upplagda på betongbalkar.

I trapphallens över plan finns ett offentligt konstverk som troligen är från tiden för skolans uppförande. Ursprunget till detta konstverk är i dagsläget ej klarlagt¹¹.

Interiör

Golvet i trapphallen lades med 20 cm breda samt 20-30 mm tjocka plattor i vit Ekebergsmarmor. Tvärfogar gjordes som stumfogar samt fogades med portlandscement. Pelare målades med latexfärg. Bägge sidor av entrépartiet benämndes *Blomsterrum* och *blomsterbassäng*. Bassängen var en låg konstruktion av vattentät betong inom fris av finslipad vit marmor. Golv och sidor i blomsterdammen kläddes invändigt med 20x20 cmm glasmosaikplattor. Dessa utrymmen fylldes med gröna väster vilket kan ses på äldre foto på sid 7. Tegelmursytor är målade i grå kulör. En vägg har en väggmålning av elever.

Rumsindelning/ändrad funktion

Den övre trapphallen har delats av för att skapa ett arbetsrum. Den avskiljande väggen skymmer dagsljus från att komma in och belysa trappan och hallen från väster. Hallen saknar idag naturligt ljus från fönster. Tre kupoler med ljusarmatur finns i trapphallens tak. En fjärde finns troligen i arbetsrummet. En lektionssal har delats för att skapa ett mindre grupprum för elever. Övriga lokaler (lektionssalar och lärarrum) har kvar ursprunglig funktion. Balkongen i lärarrummet är borttagen.

Vad finns kvar av ursprungliga byggnadsdetaljer?

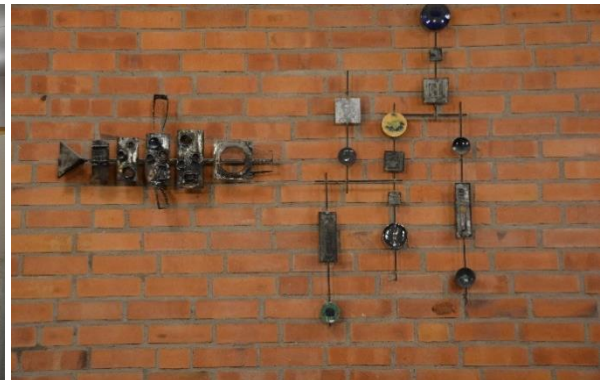
- Fönsterparti vid entrén (ej ursprungliga fönster).
- Golvbeläggning av Ekebergs marmor.
- Trapp med utsmyckning av konstnären Edvin Öhrström, steg av Ekebergs marmor.
- Vägghmonterad konst.
- 2 av 3 (möjligen 4) kupoler med armatur har kvar sitt ursprungliga utseende.
- Fönsterplacering samt fönstrens fältindelning.
- Tegelfasad samt invändig tegelvägg.

¹⁰ Brev från E. Öhrström 1960, Västerås stadsarkiv

¹¹ Konstverket omnämns ej i S. Hammarlund, Offentlig konst i Västerås.



T.v: Entréparti in till trapphall. T.h: Trapphall med trappa och marmorgolv. Bild: vlm-kmvjg-0321, -0288.



T.v: Övre trapphall med offentlig utsmyckning på tegelvägg. T.h: Detalj på offentlig utsmyckning från byggnadens uppförande. Foto: vlm-kmvjg-0301 vlm-kmvjg-0299.



T.v.: Detalj på den gjutna mässingstrappan av konstnären Edvin Öhrström. T.h: Grafittivägg av skolans elever i trapphallens nedre plan. Foto: vlm-kmvjg-0296, -0318.



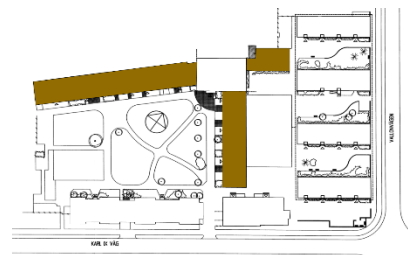
T.v: Den igensatta balkongen täckts at tegelfärgad plåt. T.h: En vägg skymmer naturligt ljus att komma in i trapphallen. Bild: vlm-kmvjg-6554, vlm-kmvjg-0303.

3.2 Klassrumslängor inkl verkstad

Exteriör

De två armarna med kapprum och klassrum är i en våning med förskjutet pulpettak. Förskjutningen innebär att klassrummet fick ett överljusinsläpp. Dessa fönster täcktes med brun trapetskorrugerad plåt i och med sentida ventilationsåtgärder. Undantaget är den västra delen där det idag är fritidsgård.

Klassrumsindelningen markerades med ett sten mellanrum mellan fönstren. Fasaden består av rött fasadtegel från Lina tegelbruk. Fasadteglet är murat i kryssförband, 1 ½ sten i yttervägg. Över fönster och dörrar murades raka valv med armering. Framför ett fönster direkt öster om centralhallens entré murades ett galler i 1½ sten. Taket är belagt med papp. Takfoten är utflyttad i samband med takisolering. Betongsockeln har rester efter svart färg.



Dörrar, fönster, entré

Till dörr och fönsteromfattningar valdes ursprungligen teak. Karmar och dörrblad på entrédörrar utfördes ursprungligen i teak. Yttertrappor utföres som 10 cm tjocka blocksteg av mörkgrå bohusgranit. Grövre delar av teak hade furukärna medans trösklar gjordes massiva. Fönster och övriga snickerier i fasaderna försågs med teak. Samtliga entrédörrar och fönster är utbytta till aluminium. Vissa av entrépartierna är utflyttade till fasadliv.



T.v: Detalj på de med plåt övertäckta överljusfönstren. T.h: Entréparti med modern entrédörr och tegellagningar i fasad. Foto: vlm-kmvsb-6607, -6753.



T.v: Verkstadsbyggnaden har kvar sina överljusfönster. T.h: Norra klassrumslängan med utflyttad entrédörr. Foto: vlm-kmvsb-6776, vlm-kmvjg-0333.

Kapprum

Väggar består av fogstrukna tegelmursytor. Moderna dörrar och ventilationskanaler samt sänkt tak för installationer. Ytterligare ett tvättställ och vad som troligen var en dricksvattenfontän fanns i anslutning till toaletten i kapprummet. I flera av kapprummet har konstutsmyckning i form av kakelplattor av okänt ursprung. Enligt personal på skolan är det elevarbeten¹².

Toaletter

Varje kapprum hade två toaletter belägna innanför entrén. Dessa var klädda med vita sintrade plattor 10x10 cm till 1.9 m över golv samt indraget i fönstersmygen. Kaklet var Höganäs glaserade klyvklinker nr 440. Golv lades med Höganäs gula klyvklinker.

Bärande konstruktion

I klassrummen finns frilagda fackverksbalkar av stål, Smedjebackens SWL-balk som vitmålas med oljefärg.



T.v: Toalett med Höganäskakel. Mitt: Fackverksbalk i klassrum. T.h: Konstutsmyckning i kapprum. Foto: Vlm-kmvsb-6593, -6597, -6598

Rumsindelning/ändrad funktion

Vissa toaletter har rivit och används som passage till intilliggande kapprum. Entrédörrar har satts igen med fasadtegel. Fönster i kapprummet har satts igen.

Vad finns kvar av ursprungliga byggnadsdetaljer?

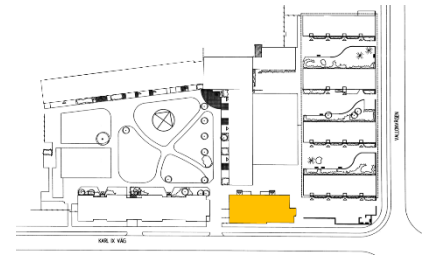
- Ytskikt i form av toaletters kakelbeklädnad.
- Väggar av fogstruken tegel.
- Frilagda fackverksbalkar.

¹² Muntlig kommentar Åkerlund, R.

3.3 Matsal, "Blå hallen" fd gymnastiksalbyggnad

Exteriör

Västra fasaden består rött fasadtegel från Lina tegelbruk. Gymnastiksalens högresta del har pulpettak och norra fasaden är klädd i blå band/skivplåt. På den södra fasaden är plåten nerdragen till 1 m över betongsockeln. Plåten täcker även ett massivt utskjutande parti över fönsterbandet. Ett rombformat fönster sitter asymmetriskt placerat på sydfasaden. Byggnaden lägre parti har pulpettak med motstående fall och är klädd med stående fasad panel markerade i sektioner. Installationer på taket är klädda i svart plåt. Betongsockeln har rester efter svart färg. Östra delen har en utbyggnad mot en leveransbrygga.



Rumsindelning/ändrad funktion

De tidigare omklädningsrummen och tork-, tvättrum samt toaletter är ombyggda för att rymma ett skolmatsalskök. Denna byggnaden är den byggnad där interiöra ombyggnader har skett till största del.

Vad finns kvar av ursprungliga byggnadsdetaljer?

- Den högresta byggnadsdelens tydliga pulpettak med markerad takfot av kopparplåt.
- Väggar av fogstruken tegel.
- Byggnaden markerar entré till skolområdet genom dess högresta byggnadskropp mot vägen.



T.v: Blå hallen sedd från Karl IX:s väg. T.h: Lastbrygga och norra fasaden på Blå hallen. Foto: Vlm-kmvsb-6576, -6573.

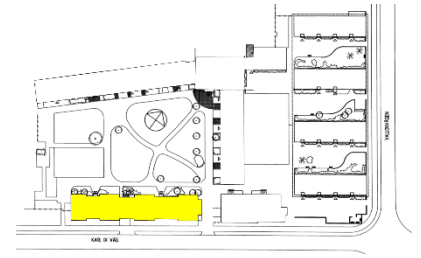


Blå hallen från skolgården. Foto: vlm-kmvsb-6581

3.4 Övningssalsbyggnad

Exteriör

Övningssalsbyggnaden består av tre markerade byggnadsdelar med tegelfasad samt stora fönsterpartier i norr och söder. Taket är ett flackt sadeltak klätt med kraftig sinuskorrugerad svart plåt. Grön bandplåt klär in gavelröste, den höga takfoten och med ett band över fönstren. Den fjärde och i öster belägna tegelkroppen (ursprungligen teckningssal) har istället fönster mot väster och ett pulpettak.



Fasaden består av rött fasadtegel från Lina tegelbruk. Fasadteglet är murat i kryssförband, 1 ½ sten i yttervägg. En lastbrygga in till skolköken på östra gaveln är klädd i stående spontad rödmålad panel finns. Mellan tegelkropparna finns lägre och indragna byggnadskroppar.

Dörrar, fönster, entré

Mot skolgården har de indragna partierna fönster och trappa till källare eller fönster samt entré. Samtliga fönster är bytta mot moderna aluminiumfönster. Entrédörrar är moderna med vitmålad metallist. Den indragna fasaden Karl IX:s väg gatan består av dörrar och fönster. Under fönstren är liggande spontat panel målad i en varmvit kulör. Dörrarna har stående panel i samma kulör. Kopparplåt ramar in dörrar och fönster. Takbeläggningen är kraftigt sinuskorrugerad svart plåt med ett band av grönmålad plåt under den utstickande takfoten.

Interiör

Väggar består av fogstrukna tegelmursytor. Golv av kalkstensplattor. Moderna dörrar och ventilationskanaler samt sänkt tak för installationer.

Rumsindelning/ändrad funktion

Byggnaden har två kapprum som vardera ger tillgång till halva byggnadskroppen. Det västra kapprummet har delat av och ett rum med tvättställ skapats. Rummens ursprungliga funktion har i många fall ändrats från specifika hantverk som vävsal, hemvårdsavdelning och teckning men rymmer i alla fall utom i en sal hantverkssalar. Dörröppning från det västra klassrummet ut mot väster och demonstrationsträdgården har satts igen.

Vad finns kvar av ursprungliga byggnadsdetaljer?

- Tegelfasad samt invändig fogade tegelväggar.
- Kalkstengolv i kapprum, klinker materielrum, trä i slöjdsal.
- Fönster mot öster och mot skolträdgård.
- Fönsterindelningen.
- Synliga fackverksbalkar i tak.



T.v. Övningsalbyggnaden med lastramp in till hemkunskapen. T.h. Dörrar in till materielrum med spontad fasad. Foto: vlm-kmvsb-6602,-6583.



T.v. Östra entrépartiet. T.h. Fönster med trappa ner till källarplan. Foto: vlm-kmvsb-6610,-6611.



T.v. kapprum med tvättställ. T.h. Materielrum med dörr mot Karl IX:s väg. Foto: vlm-kmvsb-6782, -6786.



T.v. Träslöjdssal. T.h. Detalj på fönsterhandtag 1960-tal. Foto: vlm-kmvsb-6788, -6814.

3.5 Skolgård

Skolträdgården är ritad och planerad av trädgårdsarkitekt Jange Blomkvist. I grovplaneringsplanen från 1956 finns både stödmur och planteringar ritade i demonstrationsträdgården tillsammans med övrig vegetation på skolgården. I planen beskrivs också vilken växtlighet som planerades till trädgården där tidigblommande buskar, perenner med vackra bär och blad, kryddor, vintergröna, liljor, tidigblommande perenner, höstblommande perenner, ettåriga blommor och klängväxter förekommer. Utöver växtlighet anlades stenläggning med gråa skifferplattor på 50*50 cm samt betongplattor skolträdgården. Stödmuren är svagt sluttande, ca 50 cm hög och sammansatt av kvaderhuggen sten i varierande storlek.



Växtligheten utöver skolträdgården planerades med låg vegetation och buskar längst med klassrumslängornas och övningssalsbyggnadens fönster in mot skolgården. På skolgården planerades buskar och växtlighet likt två ”öar”. På skolgården finns en stor sten som även finns med på grovplaneringsplanen. Stenen målas enligt tradition av avgångselever efter avslutningsmiddag och stenen ändrar således utseende varje år. Den blomsterplantering med stenläggning för personal som planerades nordöst om centralbyggnaden realiserades troligen aldrig eftersom verkstadsbyggnaden uppfördes på denna platsen redan 1960. När skolan utvidgades med paviljonger i öster skapades en kvadrat med lövträd och stora stenblock sparades mellan byggnadskropparna.

Idag består skolgårdens vegetation av några fåtal buskar, gräsbeklädda ytor med asfalterade gångvägar och flertalet barr- och lövträd. Samtliga be vuxna ytor framför klassrumslängorna har ersatts av asfalt eller grus. Skolträdgården syns idag endast genom stödmurens form och stenläggningen. Stenläggningen skymt till största del av gräs och mossa.

Vad finns kvar av ursprungliga byggnadsdetaljer?

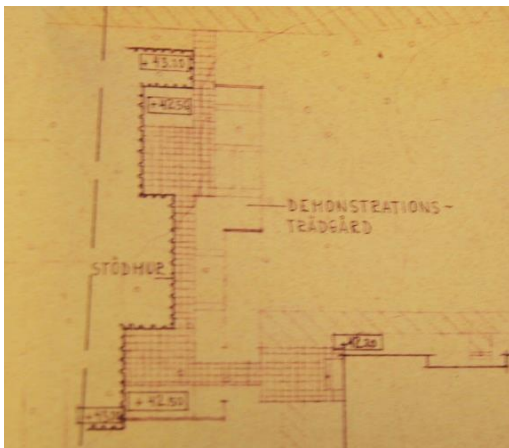
- Stödmuren
- Stenläggning av gråa skifferplattor och betongplattor
- Barr och lövträd på skolgårdens mitt.
- Sten på skolgård som elever målar.



Jange Blomkvists grovplaneringsplan gör skolträdgården från 1956.



T.v. Stödmur med skiffer- och betongplattor, idag kraftigt övervuxet. T.h. Sten som avgångselever målar om och skriver sina namn. Foto: vlm-kmvsb-6820, -6605.



T.v. Plan för demonstrationsträdgård. T.h. Stödmur med skifferplattor. Foto: Stadsarkivet samt vlm-kmvsb-6589.



Persboskolan 1960. På bilden syns första etappens byggnader. Planteringar framför klassrummens kapprum kan anas samt demonstrationsträdgårdens blomsterrabatt. Ortofoto 1960, Lantmäteriet



Persboskolan 1975. Skolgården har utökats med trädplantering i rader norr om övningssalsbyggnaden och i öster. Skolträdgården är fortfarande beväxande men det går inte att tyda om det är planteringar eller om det övergått i gräsytor. Ortofoto 1975, Lantmäteriet.

4 Kulturhistorisk värdering

Persboskolan uppfördes under en period som föregicks av trettiotalets stora framtidsvisioner men också lågkonjunktur och andra världskriget påverkan på världen. Ännu har inte rekordåren och miljonprogrammet intensiva byggår satt igång. Persboskolan präglas av en period av saklig arkitektur där omsorg för skala och material är genomgående och med naturanpassad grön planering där dekorativa inslag är viktiga.

Samhällsreformer som skolväsende och kommunalt bostadsbyggande tog fart under 1950-talet. Området där Persboskolan ingår visar det nya kommunala ansvaret över bostadsbyggandet. Anläggningen ingår i ett välplanerat område med en variation av bostadsformer blandad med kommunal service. De enskilda gatornas bebyggelse har enhetlig utformning och karaktär som samtidigt ger stor variationen i området. Förtätningar och tillbyggnader har gjorts, dock är det modernistiska uttrycket bevarat om än delvis förvanskad. Därav är Persboskolans centrala placering i samhället med närheten till lokaltrafik av samhällshistoriskt värde- och kulturhistoriskt värde som ger uttryck för dåtidens tidsanda.

Persboskolans ursprungliga byggnadsdetaljer visar på en för modernismen typisk utformning. De rena tegelfasaderna och de genomgående kvalitativa inhemska materialen visar på ett kvalitetstänk som var vanligt för perioden. Av byggnadskropparna är det matsalsbyggnaden Blå hallen som, trots sin täckning i blå plåt och panel, har ett tydligt uttryck av det ursprungliga utseendet på skolans byggnader med avsaknad av takfot på sitt pulpettak och nakna tegelfasader. Persboskolans skulpturala, lekfulla och expressiva uttryck med varierande byggnadsvolymer tillsammans med den genomarbetade och ursprungliga hantverksmässiga materialbehandlingen, ger byggnaderna ett arkitektoniskt värde. De byggnader som enskilt har högst arkitektoniskt värde är centralbyggnaden som bör bevaras och Blå hallen som bör särskilt beaktas vid en ombyggnation av skolan. Då en del av förändringarna som genomförts på centralbyggnaden är reversibla och har därmed inte påverkat byggnadens totala autenticitetsvärde vilket även det är ett högt värde. Trots de förändringarna som gjorts på centralbyggnaden så har de gjorts på så vis att man fortfarande kan förstå byggnadens ursprungliga karaktär. Vilket gör att byggnaden visar en historisk läsbarhet, vilket i sig är uttryck för ett kulturhistoriskt värde.

Den offentliga utsmyckningen i form av väggmonterade konstverk i centralbyggnadens övre hall visar på kommunens ansvar för offentlig konstnärlig utsmyckning som ett led i att omsätta efterkrigstidens välfärdspolitik. Bakgrunden till detta konstverk har i denna rapport inte hunnits att utredas närmare. Det för skolan specialutformade trappräcket (donations av Svenska Metallverken, se sid 12) visar Skultunas starka sammankoppling till industrin fortfarande genomsyrade orten. Bägge dessa konstverk är av högt kulturhistoriskt värde.

Skolgården som av byggnader och skogsparti skiljer den öppna gårdsytan från biltrafik visar på 1950-talets grannskapsideal med planering för barnens bilfria lekplatser och har idag ett samhällshistoriskt värde- och kulturhistoriskt värde som ger uttryck för dåtidens byggnadsideal. Skolträdgården berättar om skolundervisningens förändringar och samhällets utveckling från en tid efter världskrig till ett välfärdssamhälle där frukt och grönsaker blev en självklarhet till barnens utveckling. Skolträdgården har ett samhällshistoriskt värde som om den framhävs från sitt perifera läge idag och åter inkorporeras i skolgården även kan ha ett pedagogiskt värde.

Den offentlig konst i form av den stora stenen på skolgården som målas varje år av avgångseleverna är en del av skolans samtida konst och traditioner och är en del av skolans immateriella kulturarv.

Persboskolan är en kunskapsbärare, vars värden inte enbart är materiella. De immateriella värdena, såväl som de materiella, skall ses i en kontext. Den fysiska byggnaden hjälper oss att förstå immateriella värden såsom minnen, traditioner och bruk. Ju färre skolbyggnader från denna tidsperiod som finns kvar, desto mindre förstår nya generationer skolans förändring och betydelse för bygden. Om Persboskolan rivs eller förändras så pass mycket att dess läsbarhet försvinner finns det inte längre några kvarvarande materiella bevis som kan ge oss kunskap om denna tid i Sveriges arkitekturhistoria; en kunskap som inte går att utvinna på samma vis genom en helt förändrad utformning.

Konsekvensanalys

Placering

Persboskolans placering är viktig. Dess centrala placering på orten med närhet till lokaltrafik, centrumbildning, affärer är ett uttryck för den kommunala stadsplanering som tillkom under 1940- och 50-talen där ortens centrala punkt förflyttades från bruket den nya centrumbildningen.

Bevarandevärda byggnader

Modernismen byggnader blev i flera exempel redan tidigt fall för ombyggnationer, ofta kort tid efter dess uppförande. Persboskolan genomgick förändringar redan på 1960-talet där det tidigt tillkom byggnadskroppar. De största förändringarna skedde från 1980-talet och fram under 1990-talet när byggnader fick nya funktioner, nytt tak, fönster och dörrar sattes igen, mellanväggar tillkom, färgsättningen har ändrats och ventilationsåtgärderförändrade förändrade byggnadernas uttryck kraftigt. Det som kvarstår tydligt idag är de i höjd varierande byggnadskropparna där matsalsbyggnaden Blå hallens kompakta kropp markerar entré till skolgård och centralbyggnaden markerar entré till skobyggnaden genom sin höjd och sin placering i ett slutet hörn av skolgården. Fönsterplaceringen på centralbyggnadens bågge våningarna samt fönstrens fältindelning är både karaktäristiskt och tidstypiskt. Trapphallens interiör har till stor del bevarats. Dessa byggnader är de karaktärsbärande av skolans byggnader och särskilt centralbyggnaden bör bevaras och Blå hallen särskilt beaktas vid en ombyggnation av skolan.

Det gröna

Den gröna skolgården och den gröna inomhusmiljön verkar ha minskat succesivt under årens lopp. Även så sent som under 2010-talet har växtlighet försvunnit från skolgården utan att ersättas av ny. Den av byggnader och av skogsparti omslutna skolgården bör inte bebyggas utan bör i framtiden verka för att bilda en öppen och en grönare yta. Byggnader bör avskilja område för barn från väg.

Återanvändning , anpassning och återställande

Framtidens skolbyggnader har andra behov än vad 1950-talets skolor hade i form av individualiserad undervisning, mindre och flexibla lokaler och nya digitala hjälpmedel. Persboskolan framtida användning som skola ställer inte krav på ändrad användning och nya funktioner av lokalerna. Anläggningen tål att kompletteras med nya byggnader så som redan skett sedan byggnadsstart. En komplettering av lokaler kan möjliggöra nya arbetsrum för både elever och personal. Den ändrade planlösning i övre trapphallen kan återställas. Klimatperspektivet är en aspekt som verkar för återanvändningar av det befintliga byggnadsbeståndet. Ursprungliga detaljer som under de senaste åren har gått förlorade genom en förvanskande ombyggnation av lokalerna kan återställas genom utseendemässiga samt i material anpassade val. Enhetliga material och en färgsättning som förhöjer byggnadernas gemenskap är att föredra framför tillägg i skiftande material och kulörer. Ursprungliga materialval i byggnaderna exteriört som interiört är sådana som idag fortfarande finns i produktion.

Konsten

Den offentlig konst som finns i skolbyggnaden inklusive trappräcket, donerat av Svenska Metallverken, är av högt kulturhistoriskt värde och ska bevaras. Dess placering i den centralt markerade trapphallen med de ursprungliga fönstren mot öster och taklampor i takens kupoler är en del av helheten och bör beaktas särskilt. Offentlig konst som tillkommit senare genom planerade elevarbeten (graffitivägg, keramiktavlor) och i vissa fall genom spontant uppkommit (avgångselevernars målade sten) är en del av skolans samtida konst och traditioner som är ett immateriellt kulturarv.

6 Litteratur och källor

Bedoire, Fredric, *Den svenska arkitekturens historia 1800-2000*, Norstedts i samarbete med Stockholms byggnadsförening och Kungl. konsthögskolan, Stockholm, 2015

BorgWik, Lempi, Rossholm Lagerlöf, Margaretha & Rörby, Martin (red.), *Stad, hus, rum: studier tillägnade Thomas Hall*, Konstvetenskapliga institutionen, Stockholms universitet, Stockholm, 2009

Eliasson, Josef, *Skultuna storkommun 1952-1966.*, Kommunalnämnden, Skultuna, 1966

Eriksson, Eva, *Den moderna staden tar form arkitektur och debatt 1910-1935*, TPB, Enskede, 2002

Hall, Thomas (red.), *Rekordåren: en epok i svenskt bostadsbyggande*, 1. uppl., Boverket, Karlskrona, 1999

Malmsten, Bengt, 1922-1996. *Det yttre rummet : gatan, torget, parken, husens yttre, stadsplanen / Bengt Malmsten.* 1988

Spaning, Västmanlands läns museum i samarbete med Västmanlands fornminnesförening och hembygdsförbund, Västerås, 2006

Västmanlands läns museums arkiv

Västerås stadsarkivet

Muntliga källa: Roger Åkerlund 2020-02-12

Västmanlands läns museum, Karlsgatan 2, 722 14 VÄSTERÅS
Tele: 021-39 32 22 · E-post: lansmuseet@regionvastmanland.se
Hemsida: www.vastmanlandslansmuseum.se

ISSN 1651-7342
ISBN 978-91-97928-68-3

