

SKINNSKATTE- BERGS KYRKA

INVENTERING AV KULTURHISTORISKA VÄRDEN



Svenska kyrkan 
VÄSTERÅS STIFT

 västmanlands läns
MUSEUM
— en del av Region Västmanland


MODERNISMEN
I VÄSTMANLAND

SKINNSKATTEBERGS KYRKA

INVENTERING AV KULTURHISTORISKA VÄRDEN

Prästgården 1:149
Skinnskattebergs socken
Västmanlands län

UTGIVNING OCH DISTRIBUTION

Västmanlands läns museum
Karlgatan 2
722 14 Västerås

Tel: 021-39 32 22

E-post: lansmuseet@regionvastmanland.se

Hemsida: www.vastmanlandslansmuseum.se

© Västmanlands läns museum 2018

Omslagsfoto: Lasse Fredriksson.

Text: Victoria Bly, Västmanlands läns museum.

Foto: Där inget annat anges är fotografier tagna av Lasse Fredriksson.

Kartor: © Lantmäteriet. Ärende nr i2018/00086.

INNEHÅLL

INLEDNING	5
PROJEKT MODERNA KYRKOR I VÄSTMANLAND	7
Syfte	8
Mål	8
Avgränsning	8
Metod	10
Identifiering och bedömning av kulturhistoriska värden	10
Lagstiftning	12
Definitioner	12
Innehåll och disposition	12
KYRKORESTAURERINGAR I SVERIGE UNDER 1900-TALET	13
BESKRIVNING OCH HISTORIK	16
Skinnskatteberg tätort	16
Skinnskattebergs kyrka – beskrivning	17
Skinnskattebergs – historik	18
RESTAURERINGAR	21
Arkitekt	21
Genomförd restaurering 1972	21
INVENTERING AV KULTURHISTORISKA VÄRDEN	23
Kyrkorum	24
Sakristia	29
Norra läktarunderbyggnaden	31
Södra läktarunderbyggnaden	35
Västra läktarunderbyggnaden samt vapenhus	41
Kulturhistorisk värdering.....	48
Värdebärare	49
SAMMANFATTNING	51
LAGAR OCH FÖRORDNINGAR	52
LITTERATUR OCH KÄLLOR	54
ADMINISTRATIVA UPPGIFTER	55

INLEDNING

En viktig del av det moderna kulturarvet är platser och miljöer för religiöst utövande. Under tidsperioden för modernismen, från 1930-talet till och med 1970-talet, uppförs ett stort antal byggnader för religionsutövning i Sverige.

KYRKORNAS

GESTALTNING SPEGLAR

modernismens
estetiska värden och
arkitektoniska ideal.

Som exempel är efterkrigstiden tillsammans med medeltiden och 1800-talet en av de tre största kyrkobyggnadsepokerna i Svenska kyrkans historia.¹⁾ Likaså uppförs en mängd frikyrkobyggnader som ett resultat av frikyrkorörelsens starka framväxt. Den stora arbetskraftsinvandringen under 1900-talet bidrar också till att fler religiösa trossamfund etableras och att platser för religiöst utövande uppförs.

Den stora urbaniseringen och stadsomvandlingen under efterkrigstiden är en viktig drivkraft i Svenska kyrkans kyrkobyggande. Nya kyrkor uppförs i de växande bruksorterna och i städernas nyanlagda stadsdelar, så kallade stadsdelskyrkor. Kyrkornas gestaltning speglar modernismens estetiska värden och arkitektoniska ideal. Under 1930- och 1940-talen får kyrkorna ofta ett traditionellt formspråk men decennierna därefter blir stilen mer modernistisk. Framstående arkitekter och ingenjörer får i uppdrag att rita kyrkorna som ofta uppförs i ny teknik och påkostade material. Kyrkornas gestaltning utgår även från de teologiska och liturgiska förändringar som sker inom Svenska kyrkan under 1900-talet. En ny syn på församlingsgemenskap växer fram vilket bland annat ökar behovet av andra typer av verksamhetslokaler i kyrkomiljön. Också den liturgiska förnyelsen ställer andra och mer flexibla krav på kyrkorummets utformning. De nya strömningarna inom Svenska kyrkan bidrar till att de moderna kyrkorna får ett annat arkitektoniskt uttryck.

Under 1900-talet genomförs ett omfattande arbete med att restaurera kyrkor i Sverige. Den moderna svenska restaureringskonsten föds 21 mars 1902 då arkitekt Ferdinand Boberg med stöd från den yngre arkitektkåren vänder sig till Kungl. Maj:t med en skrivelse om bristen av de nationella monumenten. Boberg med flera menade att det inte fanns någon fungerande minnesvård i landet som exempelvis motverkade rivning av ett flertal medeltidskyrkor som pågick vid tiden. Olika principer kring kyrkorestaureringar debatteras i slutet av 1800-talet och under 1900-talet växer olika strömningar fram. Debatten och kritiken kring restaureringsprinciperna pågår ständigt under 1900-talet.

¹⁾ Andersson, Elisabeth, *Moderna kyrkobyggnader: Kyrkobyggandet i Göteborgs stift 1940–1999*. Projektrapport, Svenska kyrkan, Göteborgs stift, 2011, s.6.



I berget norr om kyrkan finns ett kupolformigt bårhus, byggt i 1958-1959 efter ritningar av arkitekt Rolf Bergh.

Ledande personer inom den svenska kyrkorestaureringen är Sigurd Curman, Erik Lundberg, Erik Fant och Ove Hidemark. De står för restaureringsprinciper som på olika sätt påverkat Svenska kyrkans byggnader.

I Västmanlands län, Västerås stift finns ett flertal kyrkobyggnader som är uppförda under tidsperioden för modernismen. Ett stort antal äldre kyrkobyggnader har även genomgått kyrkorestaureringar, ombyggnationer eller tillbyggnationer under tidsperioden. Alla dessa miljöer har arkitektonisk medveten utformning med påkostade material och estetiska värden som idag står inför olika utmaningar i form av underhåll, förändring och tillgänglighet. Dessa platser och miljöer, liksom för övrig bebyggelse från tidsperioden, är under stor förändring. Behovet av att öka kunskapen om Svenska kyrkans moderna kyrkobyggnader och kyrkorestaureringar samt dess historia i Västmanlands län är stor och det är en viktig del av det moderna kulturarvet. Västmanlands läns museum har därför tillsammans med Västerås stift drivit projektet *Moderna kyrkor i Västmanland*. Projektets fokus är att öka kunskapen om Svenska kyrkans moderna kyrkomiljöer och dess kulturhistoriska värden i Västmanlands län, Västerås stift.

PROJEKT MODERNA KYRKOR I VÄSTMANLAND

Västmanlands läns museum har tillsammans med Västerås stift drivit projektet *Moderna kyrkor i Västmanland*.

Inom ramen för projektet har sju moderna kyrkobyggnader och sex kyrkorestaureringar i Västmanlands län, Västerås stift inventerats, dokumenterats och kulturhistoriskt värderats.

Projektet har pågått under perioden 2014–2018 och har genomförts i två etapper. Inventering av de moderna kyrkobyggnaderna genomfördes som projektets första etapp och inventering av de moderna kyrkorestaureringarna genomfördes som projektets andra etapp. Inventeringsarbetet har främst genomförts under åren 2016 och 2017 av Västmanlands läns museums byggnadsantikvarier. Därefter har resultatet sammanställts i enskilda rapporter för varje kyrka.

Till projektet har en referensgrupp av byggnadsantikvarier från Länsstyrelserna i Örebro och Västmanlands län, byggnadsantikvarier från Örebro läns museum och Dalarnas museum samt fastighetsansvariga från Västerås pastorat varit rådgivande.

Projektet är en del av det större stiftsprojektet *Västerås stift – moderna kyrkor* vars syfte är att inventera kyrkobyggnader som ägs av Svenska kyrkan i Västerås stift och som uppförts under perioden 1930-talet till och med 1970-talet. Liknande inventeringar har utförts i de delar av Västerås stift som ligger i Dalarna och Örebro län.

Projektet Moderna kyrkor i Västmanland har initierats via *Modernismen i Västmanland* som är ett flerårigt projekt med fokus på kunskapen om modernismens bebyggelse, historia och kulturarv. Projektet drivs som ett samarbetsprojekt mellan Västmanlands läns museum och Länsstyrelsen i Västmanlands län. Projektet belyser en tidsperiod som varit av stor vikt för länets framväxt och som lämnat avtryck i form av många spännande fysiska miljöer. Läs mer på www.modernismen.se



Kyrkorummet mot öst.

SYFTE

Projektets syfte är att inventera, dokumentera och kulturhistoriskt värdera *kyrkobyggnader* uppförda under perioden 1930-talet till och med 1970-talet i Västmanlands län, Västerås stift. Projektets syfte är också att kartlägga, dokumentera och värdera *kyrkorestaureringar* som är genomförda i äldre kyrkor under perioden 1930-talet till och med 1970-talet i Västmanlands län, Västerås stift. Ytterligare ett syfte är att kartlägga vilket förändringstryck och vilket förvaltnings- och underhållsbehov, ur ett brukandeperspektiv, dessa byggnader står inför. Vidare är syftet att belysa de moderna kyrkomiljöerna som en del av det moderna samhällets framväxt och förändring.

MÅL

Projektets mål är att genom samverkan öka kunskapsnivån och medvetenheten av Svenska kyrkans moderna bebyggelse i Västmanlands län, Västerås stift. Genom att sprida kunskapen om modernismens kyrkobyggande ska projektet bidra till att öka känslan av delaktighet i det kyrkliga kulturarvet. Projektet ska skildra de bakomliggande orsakerna till de moderna kyrkobyggnadernas arkitektur och därigenom öka förståelsen samt intresset för dessa miljöer som mötesplats, helgat rum och kulturmiljö. Därmed kan projektet bidra till att öka kunskapen och förståelsen för det moderna kyrkobyggnadernas och kyrkorestaureringarnas gestaltning och arkitektoniska uttryck. Projektets mål är även att påvisa hur de teologiska förändringarna och demokratiseringen av liturgin har påverkat synen på kyrkorummet, dess gestaltning och arkitektur. Projektet ska även skapa ett underlag för planering av underhåll och förvaltning av kyrkobyggnaderna samt lyfta fram eventuella behov av fördjupningsområden.

AVGRÄNSNING

Projektet har studerat *kyrkobyggnader* som ägs av Svenska kyrkan och som är uppförda i Västmanlands län och Västerås stift under perioden 1930-talet till och med 1970-talet. Sju kyrkobyggnader i Västmanlands län möter dessa kriterier: Bäckbykyrkan, Mikaelikyrkan, Gideonsbergskyrkan och Tomaskyrkan i Västerås, Virsbo brukskyrka i Virsbo, Kolsva brukskyrka i Kolsva samt S:t Lars kyrka i Hallstahammar.





Piscina i kalksten placerad i sakristian.

Projektet har studerat *kyrkorestaureringar* i kyrkobyggnader som ägs av Svenska kyrkan i Västmanlands län och Västerås stift under perioden 1930-talet till och med 1970-talet. De sex restaureringar som har studerats har valts på grunderna att de varit omfattande och tillsammans visar på ett brett spektrum av olika typer av restaureringar som utförts i kyrkor från olika tidsperioder. Dessutom har de valts med tanke på en geografisk spridning i länet. De sex restaureringar som har valts utfördes i Heliga Trefaldighets kyrka i Arboga, Viksängs kyrka i Västerås, Sura nya kyrka i Surahammar, Skinnskattebergs kyrka i Skinnskatteberg, Norrby kyrka i Sala samt Badelunda kyrka i Västerås.

METOD

Kyrkorna och kyrkorestaureringarna har inventerats på plats genom okulär besiktning under 2016 och 2017. Beträffande inventeringen av kyrkobyggnaderna har varje rum samt exteriör och kyrkotomt inventerats och fotograferats. För kyrkorestaureringarna inventerades och fotograferades de rum och byggnadsdelar som berörts av restaureringarna. Historik och övrig information om kyrkorna och restaureringarna har hämtats ur arkiv- och litteraturmaterial. Inventeringen har legat till grund för en övergripande kulturhistorisk värdering av kyrkorna och kyrkorestaureringarna. Inventeringen och den kulturhistoriska värderingen har utförts av bebyggelseantikvarier vid Västmanlands läns museum som även har sammanställt rapporterna.

IDENTIFIERING OCH BEDÖMNING AV KULTURHISTORISKA VÄRDEN

Metoden hämtad från *Kulturhistorisk värdering av bebyggelse* har varit en av två metoder som legat till grund vid den kulturhistoriska värderingen i projektet. Metoden innebär att identifiera vilka grundmotiv som talar för ett bevarande av byggnaden eller anläggningen. Motiven är indelade i två grupper: dokumentvärde, vilket innebär historiska egenskaper, respektive upplevelsevärde, som står för estetiskt och socialt engagerande egenskaper. Därefter sker bearbetningen då eventuella förstärkande motiv kan läggas till, som exempelvis kvalitet och sällsynthet. Slutligen görs en sammanvägd bedömning av motiven, en kulturhistorisk värdering.²⁾

Den andra metoden är härledd ur *Plattform Kulturhistorisk värdering och urval*. Metoden lyfter fram att i ett första skede identifiera och beskriva vilka uttryck som återspeglar vilka kulturhistoriska skeenden gällande en företeelse. Ett kulturhistoriskt sammanhang väljs ut som blir utgångspunkt för bedömning av det kulturhistoriska värdet. Därefter sker en analys för att bedöma hur och i vilken grad uttrycken speglar det kulturhistoriska sammanhanget, utifrån om det ger möjlighet till kunskap och förståelse, graden av fullständighet och ifall företeelsen är särskilt betydelsefull för sin tid och kontext.³⁾

²⁾ Unnerbäck, R. Axel, *Kulturhistorisk värdering av bebyggelse*, 1. uppl., Riksantikvarieämbetets förl., Stockholm, 2002.

³⁾ Génétay, Cissela & Lindberg, Ulf, *Plattform Kulturhistorisk värdering och urval [Elektronisk resurs] : grundläggande förhållningssätt för arbete med att definiera, värdera, prioritera och utveckla kulturarvet*, Riksantikvarieämbetet, Stockholm, 2014.





Pelare i kyrkorummet.

LAGSTIFTNING

Lagskyddet för de kyrkliga kulturminnena finns formulerade i Kulturmiljölagens 4 kap. (SFS 1988:950) och är förtydligade i Riksantikvarieämbetets föreskrifter om kyrkliga kulturminnen (KRFS 2012:2). Kulturmiljölagens 4 kap. utgår ifrån att det finns ett generellt skydd för kulturhistoriska värden i alla Svenska kyrkans kyrkobyggnader, kyrkotomter och begravningsplatser. Alla kyrkobyggnader, kyrkotomter och begravningsplatserna ska vårdas och underhållas så att deras kulturhistoriska värde inte minskas eller förvanskas.

För de av Svenska kyrkans kyrkobyggnader, kyrkotomter och begravningsplatser som är anlagda före utgången av år 1939 krävs dessutom tillstånd från länsstyrelsen för att göra ändringar. Därutöver finns ett antal kyrkobyggnader, kyrkotomter och begravningsplatser som tillkommit senare som också omfattas av tillståndsplikt efter särskilt beslut från Riksantikvarieämbetet. I Västmanlands län är tre yngre kyrkor berörda av sådana beslut, samtliga finns i Västerås:

- Tomaskyrkan, uppförd 1971 ritad av arkitekten Nils Tesch
- Mikaelikyrkan, uppförd 1966 ritad av arkitekten Gösta Ekeroth
- Gideonsbergskyrkan, 1973 ritad av arkitekten Peter Hoffman

DEFINITIONER

Kyrkobyggnad används som ett samlingsnamn för studiens byggnader och innefattar såväl kyrkor som alla typer av kapell. Det avser hela anläggningen det vill säga kyrkorummet, kontorsrum, kök, församlingssalar, ungdoms- och förskolelokaler med mera.⁴⁾

Restaurering är en verksamhet vars huvudsyfte är att återställa en byggnad i ett tidigare skick.⁵⁾

Kulturhistoriskt värde avser de möjligheter materiella och immateriella företeelser kan ge vad gäller att inhämta och förmedla kunskaper om och förståelse av olika skeenden och sammanhang samt därigenom människors livsvillkor i skilda tider, inklusive de förhållanden som råder idag.⁶⁾

INNEHÅLL OCH DISPOSITION

För varje kyrkobyggnad och kyrkorestaurering finns en separat rapport. Rapporterna för kyrkobyggnaderna består av två eller flera delar. I del ett beskrivs och återges historik kring kyrkorna och området de ligger inom, samt att en övergripande kulturhistorisk värdering finns. Del två och de följande delarna innehåller tabeller som beskriver varje rum och dess byggnadsdelar, samt exteriör och kyrkotomt. I tabellerna finns även en kulturhistorisk värdering av respektive byggnadsdel. Rapporterna för kyrkorestaureringarna består inledningsvis av en kort historik och beskrivning av kyrkan, presentation av restaureringsarkitekterna och restaureringens utförande. Därefter kommer tabeller som beskriver rum och dess byggnadsdelar som berörts av restaureringen. Rapporterna avslutas med en övergripande kulturhistorisk värdering.

⁴⁾ Andersson, Elisabeth, *Moderna kyrkobyggnader: Kyrkobyggandet i Göteborgs stift 1940 – 1999*. Projektrapport, Svenska kyrkan, Göteborgs stift, 2011, s.6.

⁵⁾ <https://www.ne.se/uppslagsverk/encyklopedi/l%C3%A5ng/restaurering> (hämtat 2018-03-23).

⁶⁾ Génétay & Lindberg, s. 12.



KYRKORESTAURERINGAR I SVERIGE UNDER 1900-TALET

Restaurering innebär inom arkitekturen en verksamhet vars syfte är att återställa en byggnad i ett tidigare skick. Olika metoder och principer kring kyrkorestaurering har skiftat och diskuterats genom tiderna.

Altaret i grovhuggen röd östgötakalksten samt två knäböj placerade bakom altaret.

Under slutet av 1800-talet var stilrestaurering en vanlig metod som i Sverige företräddes av arkitekt Helgo Zettervall (1831–1907). Zettervall ledde restaureringar av bland annat domkyrkorna i Lund, Skara och Uppsala. Dessa restaureringar möttes av kritik på grund av att kyrkorna rekonstruerats utifrån en given arkitekturstil utan vetenskaplig förankring.

Det kan sägas att den moderna svenska restaureringskonsten föddes 21 mars 1902 då arkitekt Ferdinand Boberg med stöd från den yngre arkitektkåren vände sig till Kungl. Maj:t med en skrivelse om missförhållandena inom vården av de nationella monumenten. Boberg med flera menade att det inte fanns någon fungerande minnesvård i landet som exempelvis motverkade rivning av ett mångtal medeltidskyrkor som pågick vid tiden. En följd av skrivelsen blev att arkitekt Isak Gustaf Clason skickade sin elev Sigurd Curman (1879–1966) på en tvåårig resa i Europa för att studera restaurering. Curman kom senare att bli en välkänd restaureringsarkitekt och arkitekt i Överintendentsämbetet.



Öppen bänkindelning
med profilgavlar enligt
en äldre modell.

Sigurd Curman introducerade den *byggnadsarkeologiska restaureringen* där framkomna lämningar studerades och lade grunden för restaureringen. Curman restaurerade ett stort antal lantkyrkor, vilka ofta blev vackra och stämningsfulla. Han lät vanligen ta bort kaminer i gjutjärn, placerade medeltida träskulpturer på lämpliga platser i kyrkorummet för att ge rummet ett större skönhetsvärde, införde blyinfattat antikglas i fönster, knackade fram medeltida målningar, undvek retuscher samt åter hängde upp krucifix i triumfbågen. Curmans ideologi tillät de gamla kyrkorna att behålla sina olika årsringar, dock inte halvgamla inredningar från 1800-talet; både senempirens och nygotikens tillägg ansågs vara av undermålig kvalitet och ibland även 1700-talets. Att restaurera bort det "osanna 1800-talet" var något som i början gjordes på bred front som en kulturell angelägenhet i en strävan efter äkthet. Exempelvis retuscherades den praktfulla jugendinteriören i Oscarskyrkan på Östermalm bort, mindre än tjugo år efter sin invigning. Elev och medarbetare till Curman var arkitekt Erik Fant (1889–1954) som från slutet av 1910-talet självständigt drev en omfattande restaureringsverksamhet enligt Curmans riktlinjer.

Mellan 1920–1930 restaurerades 550 kyrkor i Sverige, en betydande ökning, vilket till stor del var Curmans förtjänst. Curmans restaureringsprinciper, som beskrivits ovan, levde kvar under mellankrigstiden och till och med in på 1960-talet. Kritik mot Curmans restaureringar framfördes dock av ärkebiskopen Nathan Söderblom i samband med prästmötet 1927. Kritiken kom i sin tur från präster och församlingar som hade fått sina kyrkor restaurerade av Curman och upplevt att de inte fått tillräckligt att säga till om eller att kyrkorummen fått en alltför likartad, museal karaktär.

Curmans ideologi var att tillåta olika historiska lager att synas samtidigt. Detta är något som kom att utvecklas och bli extra tydligt under efterkrigstiden och modernismen. En *arkeologisk attityd* fick stor spridning och påverkade de restaureringar som genomfördes. Detta innebar bland annat att låta arkeologiska fragment prepareras fram och bli bestående, aparta delar i en byggnads arkitektur.

Arkitekten Erik Lundberg (1895–1969) uttryckte det: man skulle tillåta medeltiden möta samtiden. Han, liksom arkitekten Rolf Bergh (1919–2005), hade en önskan om att närma sig det fornkristna kyrkorummet. Senare tillkomna delar i kyrkorummet avlägsnades ofta, vilket Lundberg ansåg förstärka den religiösa känslan i kyrkorummet. Något som Lundberg även framhöll var arkitektens frihet till ett skapande arbete för att åstadkomma en sammanbindande konstnärlig gestaltning. Lundberg kan sägas ligga nära restaureringsideologin *restauro critico* som definierar restaurering som en kritisk process nära förbunden med det konstnärliga skapandet. Arkitekten skulle bidra med sin egen tids formspråk och befria byggnaden från tillägg i syfte att finna det sanna ursprunget. Ideologin har vissa likheter med 1800-talets stilrestaureringar.

Charta Venezia, ett dokument från ICCROM (1964), menade till skillnad från Erik Lundbergs restaureringsideologi att alla tillskott är av värde och ska respekteras oavsett ålder. Kontinuerligt underhåll förespråkades, liksom att restaurering ska grundas på respekt för äldre material och autentisk dokumentation. Kritik framfördes även kring de restaureringar som hade stora ekonomiska resurser, såsom restaureringen av Uppsala domkyrka. Arkitekturhistorikern Göran Lindahl skrev i artikeln *Underhållsteknik eller smakrestaurering* (1968): ”strävan till minimering av uttrycken borde vara en självklarhet [...] vad som behövs är genomtänkt underhållsteknik, inte ett fortsättande i all evinnerlighet av smakrestaurering”.

På 1970-talet introducerades Ove Hidemarks restaureringsideologi som grundades på *byggnadsteknisk ekologi*. Hidemark menade att en gammal byggnad var som en berättelse där han önskade bevara känslan av en åldrande byggnad med en lång historia bakom sig. Autentiska, traditionella material och byggnadsmetoder framhölls, samt att minimera ingrepp vid en restaurering.

Något som även har påverkat kyrkorestaureringarna och den fysiska gestaltningen av kyrkorummet är gudstjänstens liturgiska förnyelse kring mitten av 1900-talet. Exempelvis förespråkades att stärka lekmännens engagemang i gudstjänstlivet, att minska avståndet mellan präst och församling och att återupprätta nattvardens status. Jerk Alton var en arkitekt som påverkades av dessa tankar. Alton är den mest produktive kyrkoarkitekten i Sverige under 1900-talets tre sista decennier med både nybyggnader och restaureringar. Alton var elev till Erik Lundberg och påverkades förutom nämnda inomkyrkliga diskussioner kring gudstjänstliv och liturgi, av 1970-talets postmodernism samt av Erik Lundbergs princip att låta arkitektens egen kreativitet komma till uttryck. Kännetecknande för Alton är en personlig färgsättning med varma jordfärger.⁷⁾

Lampetter.



⁷⁾ Bedoire, Fredric, *Restaureringskonstens historia*, Nordstedt i samarbete med Kungl. Konsthögskolan, Stockholm, 2013.

BESKRIVNING OCH HISTORIK

Skinnskatteberg är beläget på näset mellan sjöarna Övre och Nedre Vättern. Samhället har sedan länge präglats av bergsbruk, och Skinnskattebergs bergslag omnämns redan i en källa från mitten av 1300-talet.



Karta över Skinnskattebergs tätort med kyrkan markerad med svart cirkel. Utdrag från digital karta © Lantmäteriet 2018.

SKINNSKATTEBERG TÄTORT

På 1750-talet beskrevs landskapet som rikt på skogar, sjöar, berg och höjder. Jordbruket vid tiden var mycket litet, dels på grund av att marken inte var nämnvärt bördig, och dels för att bergsbruket länge var huvudnäringen.

Under medeltiden anlades flera hamrar och hyttor i området tack vare den goda tillgången på skog, vattenkraft och malm. Under 1500- och 1600-talen skedde en ökning av etableringen av hyttor och hamrar. Mot 1800-talets slut hade samtliga av de 24 stångjärnshammare i Skinnskattebergs kommun dött "bruksdöden",

men spåren efter dem finns kvar i den bebyggelse de genererat och i de kringliggande bynamnen. Begreppet bruksdöden syftar på den förändringsprocess som ägde rum under slutet på 1800-talet och början på 1900-talet då ett flertal mindre bruk lades ned till förmån för större järnverk, vilket förekom i stor utsträckning i Bergslagsområdet.

SKINNSKATTEBERGS KYRKA – BESKRIVNING

Skinnskattebergs kyrka är centralt belägen i orten, och ingår i riksintresse för kulturmiljövård i området Hedströmsdalen. Man tror att kyrkogården närmast kyrkan har funnits sedan 1500-talet. Från början var den mer kuperad men på 1870-talet jämnades den genom sprängning och jordfyllning, och på 1890-talet utvidgades kyrkotomten åt öster. Kyrkogården som idag används är belägen i en sluttning åt söder och invigdes 1923.

Skinnskattebergs kyrka byggdes 1858-1866 i nygotisk stil ovanpå det som kallas Kyrkberget. Kyrkan är uppförd med ett rektangulärt långhus med korsarmar, ett tresidigt kor i öster, tresidig sakristia i nordöstra hörnet, och torn i väster. Ingångar finns i tornet och korsarmarna. Murarna består av tegel med gråstensfyllning, och stöds av elva strävpelare. Fasaderna är detaljrika, har en granitsockel, slätputsade vita väggfält, perspektivportaler, blinderingar och bågfriser. Fönstren är spetsbågiga gjutjärnfönster med blyinfattat glas.

Flygfoto över Skinnskatteberg med kyrkan och kyrkogård belägen i nedre högra hörnet. Vy i riktning mot sydost. Fotograf och årtal okänt. Källa: Västmanlands läns museums arkiv Vlm_Fly 277.





Skinnskattebergs kyrka.
Foto taget från sydväst.
Fotograf och årtal okänt.
Källa: Västmanlands läns
museums arkiv Vlm_Fly 1344.

Tornet har en hög spetsig lanternin och fyra små hörntorn. Långhus och korsarmar är täckta av ett sadeltak, som är valmat över koret. Hela taket och tornet är täckt med svartmålad plåt, bortsett från hörntornen där det ligger skifferplattor.

Kyrkorummet täcks av höga vitputsade stjärnvalv. I mitt- och sidogångar samt i långhusets främre del är golvet täckt med det ursprungliga sexkantiga tegelgolvet. På sidan av gångarna ligger lackat trägolv med breda bräder. Kyrkorummet har tre läktarfasader med detaljrika boaseringar varav en är från 1890-talet och två från 1928. Koret är högre än långhuset, och har ljusinsläpp från tre höga fönster varav det mellersta har färgade rutor.

SKINNSKATTEBERGS KYRKA – HISTORIK

Det första kapellet på platsen byggdes i trä cirka 1490, men redan 1579 byggdes en ny träkyrka i takt med den allt växande församlingen i samband med Skinnskattebergs utveckling genom järnbrytningen. Kyrkan uppfördes då i ett långhus, men 1681 tillbyggdes den norra korsarmen vilket följdes av utbyggnad av den södra 1728.

I mitten av 1800-talet fanns stora reparationsbehov på träkyrkan samtidigt som församlingen återigen hade behov av en större kyrka. 1853 fick arkitekten Pehr Johan Ekman uppdraget att uppmäta ritningar för en ny kyrka som blev godkända av Överintendentsämbetet 1857. Grunden för den nya kyrkan lades året därpå och 8 år senare skulle kyrkan komma att invigas, år 1866.

Redan 1875 fanns behov av en yttre reparation på grund av bortfallen puts och spruckna skifferplattor. Ny puts slogs på fasaderna och skiffern på sakristian och strävpelarna ersattes med svartmålad järnplåt, som tio år senare även kom att ersätta skiffern på långhusets tak.

Den första större förändringen av kyrkorummet skedde runt 1890, och berörde främst koret. De nedre väggarna kläddes med ekådrad boasering, det övre väggfältet schablonerades, och valvet målades med guldstjärnor på blå botten. Ett nytt större träaltare kom till, en utvidgad altarring och läktarunderbyggnader i väster utfördes – dels för att få bukt med kyrkorummets undermåliga akustik, och dels för att få fler utrymmen att disponera. De nya utrymmena inreddes till bibliotek, förråd och tjänsterum.

1926–1928 skedde en mer genomgripande omgestaltning efter program först upprättat av arkitekt Knut Nordenskjöld och sedan bearbetat av arkitekt Årland Noreén. Den först öppna lanterninen blev då inglasad, och invändigt försvann korskyrkokaraktären delvis genom att läktare och läktarunderbyggnaderna i norr och söder kom till.



Skinnskattebergs kyrkas interiör innan Laurents 1970-talsrestaurering med igensatt mittfönster i koret, odelad altarring och boasering fortfarande kvar. Dock är 1890-talets måleri borta. Även att läktarfasaderna vid tillfället hade en annan färgsättning än dagens kombination av mörkt och ljust är av bilden avläsbart. Vykort, fotograf och årtal okänt. Källa: Västmanlands läns museums arkiv.

Den norra underbyggnaden höll vid tillfället bland annat gravkapell och den södra inreddes ursprungligen delvis till ett samlingsrum för andakter. Mittfönstret i koret igenmurades, ådringen på inredningssnickerierna övermålad med en marmorering och dekormålningen i koret målades över. 1949 byggdes ett nytt orgelverk men orgelfasaden som tillkom strax efter kyrkans uppförande 1868 sparades.

1972 genomgick kyrkan den senaste stora restaureringen, vilken leddes av arkitekt Claes Laurent. Korets 1890-talsinredning avlägsnades helt, kalkstengolv lades och ett nytt murat altare och en ny flyttbar altarring tillkom. Det tidigare igensatta centralfönstret togs återigen upp och i detta sattes färgade rutor i blå, lila och rosa nyanser in. Valven avfärgades svagt rosa och väggarna svagt blå. En ny bänkinredning tillkom och läktarunderbyggnaderna nyinreddes. Läktarfasaderna erhöll även en ny färgsättning, vilket ersatte marmoreringen från 1920-talet.

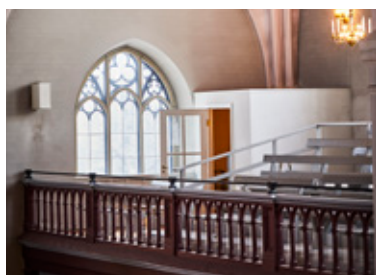
Efter detta har kyrkan endast genomgått mindre inre förändringar eller yttre renoveringar. Till exempel kläddes tornets lanternin om 1991 i koppar, vilket har gjort att den ursprungliga skiffertäckningen nu endast finns kvar på spetsarna.



SKINNSKATTEBERG. Kyrkan



RESTAURERINGAR



Spiraltrappans entré på läktaren.

ARKITEKT

Claes Laurent

Claes Laurent (1917–1983) studerade vid Kungliga tekniska högskolan mellan 1944–1948 och drev sedan egen arkitektverksamhet i Stockholm, men verksamheten tog honom även till stor del till Västmanland, Uppsala, samt Örebro län. Inom restaureringar var han arkitekten till bland annat omdaningen av Köpings gravkapell och Sura nya kyrka på 1960-talet, samt Köpings och Ramnäs kyrka i början på 1970-talet.

GENOMFÖRD RESTAURERING 1972

Ett fullständigt förslag till restaureringen som leddes av Claes Laurent sammanställdes i september 1967. Här ingick flertalet både invändiga och utvändiga arbeten, som inkluderade bland annat golvomläggning och slipning av befintliga trägolv i kyrkorum och sakristia, ny bänkinredning, ny altarring, ommålning av boasering i koret och på läktarunderbyggnader, med mera.

Kommittén utsedd av kyrkorådet att granska förslaget till restaureringen var ursprungligen, i februari 1968, tveksamma till hur nödvändigt det var att bygga om bänkarna. Kyrkorådet tog kommitténs råd och begärde kostnadsförslag både för upprättandet av nya bänkar och för omarbetning av de redan befintliga. Detsamma begärdes för restaureringen av koret, som det också fanns tveksamheter till ifall det verkligen var nödvändigt. Både bänkinredning och koret godkändes senare.

Förslaget från september 1967 revideras i juni 1969, men även dessa revideringar skulle komma att förändras till viss del. Exempelvis skulle det sydvästra hörnet i den västra läktarunderbyggnaden ursprungligen byggas om till brudkammare,

toalett, städförråd och fläktrum, men gjordes om till brudkammare, toalett och kapprum. Det ursprungliga förslagets planer på att sätta igen sakristians dåvarande port och ersätta det med fönster slopades i och med revideringen, men skulle komma att bli av under restaureringen ändå.

I maj 1970 godkände Riksantikvarieämbetet förslaget med endast ett fåtal erinringar. De ansåg bland annat att det igenmurade mittfönstret i koret skulle tas upp, samt att den dåvarande boaseringen i koret skulle sparas. I det slutgiltiga förslaget beslutades det att boaseringen ändå skulle rivras, men att fönstret skulle tas upp i enlighet med Riksantikvarieämbetets åsikt.

Även under arbetets gång fortsatte diskussionerna kring utformning och genomförande. Bland annat önskades i januari 1972 att en skärmvägg av kvistren furu skulle sättas upp mellan gång och rum i det södra läktarutrymmet, men redan månaden efter beslutades att skärmväggen skulle bestå av ett smidesgaller. Denna kom i slutändan att genomföras av kvistren furu ändå. Kulörerna på mittfönstret i koret beslutades inte förrän i april 1972. Innan dess var förslaget att sätta in rutor med nyantik glasning i mörk färgton, och övriga i nyantik ljus färgton.

Skinnskattebergs kyrkas interiör, med vy mot kor.
Bild tagen strax efter Laurents restaurering eftersom sotning på väggar saknas. Fotograf och årtal okänt. Källa: Västmanlands läns museums arkiv Vlm_Fly 1345.

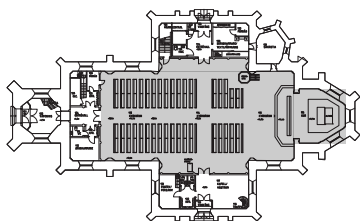




INVENTERING AV KULTURHISTORISKA VÄRDEN

Tabellerna nedan redogör endast de förändringar, åtgärder och tillskott som skedde vid restaureringen 1972 under ledning av arkitekt Claes Laurent, och som fortfarande finns kvar i utrymmet.

KYRKORUM



Kyrkorummet består av ett långhus med korsarmar. Rummet har mycket volym och ingen skymd sikt. Stjärnvalven är avfärgade i en svagt rosabruten kulör, och väggarna med engagerade kolonner är avfärgade i en svagt blåbruten kulör. Färgskalan i rummet upplevs som varierad och mittenfönstret i koret drar blicken till sig med anledning av de rosa, lila och blåfärgade rutorna. Den övriga färgskalan är dovre och mildare. Glaset i mittenfönstret påverkar även det infallande ljuset och den rosa kulören i taket förstärks av fönstret. Livligt kyrkorum genom olika färgsättningar och material, som följd av flera restaureringar, tillägg, och andra förändringar.

BYGGNADSDDEL	MATERIAL, FÄRG, UTFÖRANDE	KOMMENTAR
GOLV	I bänkraderna slipat och lackat brädgolv.	Slipades och lackades.
	I kor och trappen upp till kor gråbrun grovhuggen östgotakalksten.	Trätrappa och golv i koret ersattes med kalksten.
	I långhusets främre del och gångar tegelgolv i hexagonmönster.	Ursprungligt golv som lagades och åtgärdades vid behov.
VÄGGAR	I långhus och kor ljusst målade putsade väggar i en grå/grön/blå nyans. Engagerade kolonner som löper från takets stjärnvalvs bas till golvet.	Färgsättningen tillkom. Tidigare boasering från ca 1890 i koret togs bort.
	Läktarfasaderna består av detaljrika boaseringar. Målad i mörkröd, grå och ljusgrå kulör.	Den västra från 1890, och de andra två från 1928 med den första som förlaga. Var ursprungligen ådringsmålade men erhöLL dans färgsättning i samband med restaureringen.
FÖNSTER	Korets mittenfönster har rosa, lila och blått färgat glas i fyra x fjorton av de sex x fjorton blyinfattade rutorna.	Mittenfönstret togs upp under restaureringen.
	Alla inre fönsterbågar har glas med svagt rökfärgade rutor och vitmålad träram.	Samtliga befintliga fönsterinnerbågar i långhuset och på sidoläktarna omglasades och befintliga träspröjs togs bort.
DÖRRAR	Dörrar till utrymmena under läktarna i rödmålat trä och med spegelfält. Handtrycke i mässing.	Färgsättningen tillkom.
	Dörr till sakristia i rödmålat trä, två x fyra speglar. Järnmideslås med handtrycke endast inifrån sakristian.	Färgsättningen tillkom.
	Dörr till läktartrapp i vitmålat trä upptill och gråmålat trä nedtill. Handtrycke i mässing.	Var ursprungligen ådringsmålade men erhöLL dans färgsättning i samband med restaureringen.

BYGGNADSDDEL	MATERIAL, FÄRG, UTFÖRANDE	KOMMENTAR
TAK	Stjärnvalv i hela kyrkorummet målat i en rosa-bruten kulör. Stjärnvalvets valvribbor går ner i pilastrar på väggarna i en grå/grön/blå kulör.	Färgsättningen tillkom.
ALTAR- UPPSÄTTNING	<p>Koret utgör en tvåstegsupphöjning i kalksten.</p> <p>Altarbordet är placerat på ytterligare en upphöjning i kalksten. Altaret är murat i hårdbränt tegel, och klätt fram-, baktill och på sidorna med grovhuggen röd östgötakalksten. Altarbordets skiva är i röd östgötakalksten och har en finhyvlad ovsida och fint lågerhuggna kanter.</p> <p>Altarkors i trä med guldmålad ram och korsfäst Jesusfigurin, fäst i altarskivan via ett fäste i beigemålat stål.</p> <p>Förplanet har ekbeklädnad.</p>	Nya upphöjningar samt nytt altare, altarkors och förplan.
ALTARRING	Rak och öppen altarring i laserad kvistren furu med överliggare och knäfall med hård stoppning och foder i röd/lila kulör. Utförd i sex stycken lösa flyttbara delar.	Textilen är troligen bytt under senare tid. Var troligen från början i en kulör enhetlig med tageltyget i bänkraderna och på knäfallet bakom altaret.
BÄNKINREDNING	Öppen bänkinredning med sluten rygg och psalmbokshylla. Grön/blåbetsade, hela bänkryggar med lätt dekoration, dyna i bänksitsen klädd med randigt tageltyg i olika bruna nyanser. Profilgavlar enligt en tidigare modell. Värmeelement undertill.	Profilgavlarna är till formen lika de ursprungliga. Enhetligt tageltyg med knäfallet.
LÄKTARE	<p>Läktarfasaderna är uppförda i trä och är rikt dekorerade. Målade i mörkröd, grå och ljusgrå kulör. Läktarräcke i spetsbågefris, röd och gråmålad. Järnräcke upptill.</p> <p>Slipat och lackat furugolv på södra och östra läktarna, och heltäckande beigera matta på västra läktaren.</p>	<p>Läktarfasaderna byggdes i samband med hela utrymmet under läktarna 1890 respektive 1929, men färgsättningen tillkom under Laurents ledning.</p> <p>Heltäckande matta tillkom under restaureringen.</p>
KNÄFALL	Två knäfall placerade bakom altaret utförda med bygel av beigemålat stål, avisare och ram av ek samt en dyna med hård stoppning täckt av textil i brunt och beigera randigt tageltyg.	Enhetligt tageltyg med bänkraderna.
PREDIKSTOL OCH LJUDTAK	Färgsatt i mellangrå, ljusgrå och rött med förgyllda detaljer.	Färgsättningen tillkom under ledning av Claes Laurent.



Kyrkorummet sett från västra läktaren.



Kyrkorummets västra läktare samt orgel med ursprungsfasad.



Koret med färgat mittfönster, altare och flyttbara altarring.



Predikstolen med 1960-talsfärgsättning.



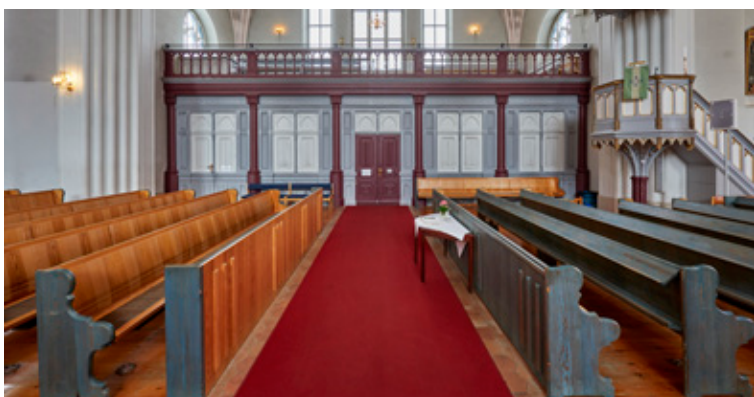
Altare och korgolv av grovhuggen östgötakalksten. Förplan i ek.



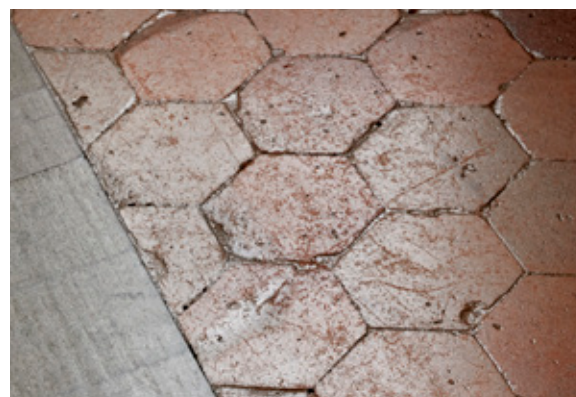
Detalj av altarskivans lågerhuggning samt knäböj bakom altaret.



Kalkstengolvet i koret samt två av sex delar av den flyttbara altarringen till höger i bild. Vlm-modkaVB-295.

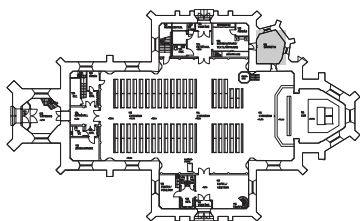


Bänkrader tillverkade under Claes Laurents ledning. Profiler från äldre modell. I bakgrunden syns läktarfasaderna tillkomna före Laurents tid, men färgsatta efter hans instruktion.



Ursprungligt golv i tegel i långhus som reparerades i samband med restaureringen.

SAKRISTIA



SAKRISTIA

Sakristian är ett asymmetriskt hexagonformat rum placerad i hörnet mellan den norra korsarmen och koret. I rummet finns de traditionella funktionerna med piscina, altare och knäböj. Innan restaureringen fanns i rummet en ytterdörr som sattes igen och som nu är ersatt av ett altare.

BYGGNADSDDEL	MATERIAL, FÄRG, UTFÖRANDE	MOTIVERING
GOLV	Ljusgråmelerad plastmatta. Släta golvlister i lackat trä.	Tillkomsttid ej utredd.
VÄGGAR	Vitmålade på slät putsvägg.	Tillkomsttid ej utredd.
FÖNSTER	Två fönster med inre fönsterbågar i svartmålat stål och nyantik glas i ljus färgton. Fönsterbänkar i ljusgrå närkekalksten med slipad yta.	Invändiga fönsterpartier och fönsterbänkar tillkom i restaureringen.
DÖRRAR	Dörr mot kyrkorummet i vitmålat trä med profilerade speglar uppdelade i 2x4. De två översta och de två understa är kvadratiska och de i mitten är rektangulära. Järnsmideslås som endast öppnas från inifrån sakristian. Inget dörrfoder.	Tillkomsttid ej utredd. Ytterport togs bort i samband med restaureringen. Ej säkert om den hade platsen för det nuvarande altaret eller ett fönster, men platsen för altaret verkar mest troligt (baserat på att fönstren ser likadana ut och att det tycks vara utmärkt var dörren funnits).
ARMATURER	Taklampa i svagt brunt färgat glas i stålram.	Tillkomsttid ej utredd.
ALTARE	Altarskiva i röd kalksten med fint lågerhuggen frontrad, hyvlad ovanyta, placerad i murnisch. Hyvlad eklist under altarskivan. Nischen är prydd med tre vertikala linjer av turkosfärgad mosaik.	Tidigare ytterdörr togs bort och gav plats åt altaret istället.
PISCINA	Röd kalksten med grovt mejlad frontrad och överkant. Nedrinning för vatten i kupad koppar.	Är i samma utformning som altarskivor i samma rum och i koret.



Sakristians nordvästra hörn. Altare syns i mitten av bild.

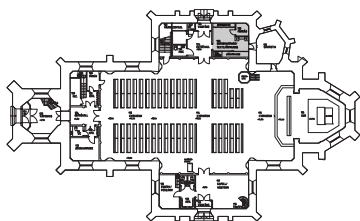


Altare i nisch efter tidigare port.



Piscina i kalksten placerad i sydöstra väggen.

NORRA LÄKTARUNDERBYGGNADEN



Det norra läktarutrymmet tillkom och inreddes under restaureringen på 1920-talet. Det inreddes då till gravkapell, och sedan dess har användningen skiftat. Idag finns här, förutom skrudkammare och genomgångsrum till sakristian, ett kapprum, en tillgänglighetsanpassad toalett, ett pannrum, ett städförråd, ett förråd i anslutning till skrudkammaren och en trapp till norra läktaren som är placerad i anslutning till kyrkorummet.

Ytskikten i pannrum och städförråd är troligen inte desamma idag som efter Laurents restaurering, vilket är varför de rummen inte redogörs för.

SKRUDKAMMARE OCH FÖRRÅD

Skrudkammaren och förrådet ligger i läktarutrymmets östra del, i direkt anslutning till sakristian.

BYGGNADSDDEL	MATERIAL, FÄRG, UTFÖRANDE	MOTIVERING
GOLV	Orangerödmelerad plastmatta i förråd. Golvlistor i lackat trä.	
VÄGGAR	Vitmålade.	Tillkomsttid ej utredd.
DÖRRAR OCH PORTAR	Slät vitmålad skjutdörr i skrudkammaren. Handtrycke i rostfritt stål. Till sakristian, hall och förråd helvita släta enkeldörrar med helvita släta dörrfoder och handtrycken i mässing.	
TAK	Vitmålat.	Tillkomsttid ej utredd.
ARMATURER	I skrudkammare och förråd två takfasta kupor i opalglas.	
ANTEPENDIE- SKÅP MED ÖVERSKÅP	I skrudkammaren skåpvägg för antependier i ramverk av beigemålat furu med fasad av härdad träfiberskiva. Spegelindelning i två parallella vertikala indelningar. Handtrycke i rostfritt stål.	



Skjutdörr och väggfasta skåp i skrudkammare. Ingång till sakristia synlig i bild. Vlm-modkaVB-362.



Spår och lås för skjutdörr. Vlm-modkaVB-369.

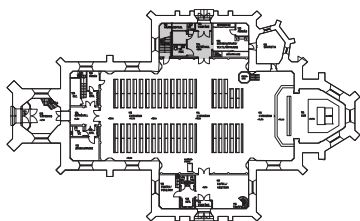


Förråd i anslutning till skrudkammare med trolig ursprunglig plastmatta. Vlm-modkaVB-530.



Vy från köpprum in mot skrudkammare. Ingång till sakristia längst bort i bild. Vlm-modkaVB-360.

NORRA LÄKTARUNDERBYGGNADEN



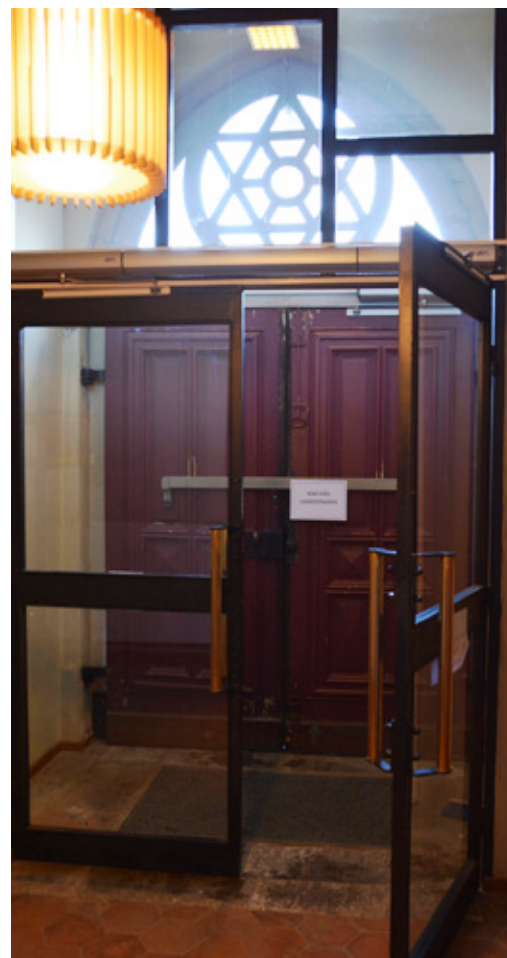
KAPPRUM OCH TRAPP TILL NORRA LÄKTAREN

Kapprummet ansluter till kyrksalen, förråd och skrudkammare samt till vindfång. I samband med Laurents restaureringen förändrades rummet från gravkor till en användning mer anpassad till församlingens behov.

BYGGNADSDDEL	MATERIAL, FÄRG, UTFÖRANDE	MOTIVERING
GOLV	Tegelgolv i hexagonmönster.	Ursprungligt golv som lagades och åtgärdades.
VÄGGAR	Släta grön/gråmålade i kapprum.	Färgsättning tillkom i samband med restaureringen.
FÖNSTER	Ovanför dörr till vindfånget i kapprummet invändigt glasparti med svartmålad stålram. Sex fönsterrutor i varierande storlekar. I trapp till läktare: inre fönsterbågar i vitmålat trä med svagt rökfärgat glas.	Invändiga fönsterpartier och fönsterbänkar tillkom i restaureringen. Samtliga fönsterinnerbågar i långhuset och på sidoläktarna omglasades och befintliga träspröjsar togs bort.
DÖRRAR OCH PORTAR	Entréport. Profilerade och dekorerade pardörrar i mörkrödmålat trä. Handtag och lås i Ram i svartmålat stål till vindfång och glasinfattning med trälistor runt fodren. Handtrycke i mässing, och fästen av stål. Port mot kyrkorummet. Profilerade och dekorerade pardörrar i mörkrödmålat trä. Handtrycke i mässing. Profilerade dörrfoder i mörkrött trä. Dörr till skrudkammare i rödmålat trä och med spegelfält. Handtrycke i mässing.	Färgsättning tillkom i samband med restaureringen. Färgsättning tillkom i samband med restaureringen.
TAK	Slätt grön/gråmålat i kapprum.	Färgsättning tillkom i samband med restaureringen.
ARMATURER	Hängande armatur i kapprum av vertikala trästavar, sammansatta i en cylinderform av plast. En takfast kubisk armatur med hela vita väggar och en plastbotten med håligheter för ljuset att gå igenom.	



Kapprum i norra läktarunderbyggnaden. Vlm-modkaVB-388.



Vindfång i svartmålad stålram. Vlm-modkaVB-402

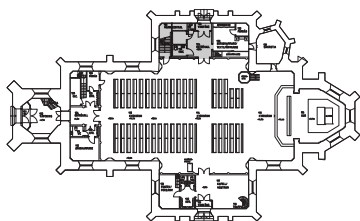


Trapp mot norra läktaren. Vlm-modkaVB-408.



Dörr in mot skrudkammare och sakristia från kapprum. Vlm-modkaVB-389.

SÖDRA LÄKTARUNDERBYGGNADEN



Hela det södra läktarutrymmet tillkom i samband med Laurents restaurering. Det inreddes då till sidokapell, men används idag för enklare förtäring eller samtal. Det rymmer kök, två toaletter, hall och ett större utrymme med grupperingar med bord och stolar. Ursprungligen innehöll sidokapellet ett förhöjt altarplan i hyvlad kalksten, och även ett nytt altarbord med ett tegelmurat fundament.

SAMTALSRUM OCH TRAPP TILL SÖDRA LÄKTAREN

Samtalsrummet ansluter till samtliga andra rum i det södra läktarutrymmet, samt till kyrkorummet och till en entréport. I samtalsrummet finns även en trapp som leder upp till den södra läktaren..

BYGGNADSDDEL	MATERIAL, FÄRG, UTFÖRANDE	MOTIVERING
GOLV	Beigebrunmelerad plastmatta.	
VÄGGAR	Beigemålad vävtapet.	
DÖRRAR OCH PORTAR	Port mot kyrkorummet. Profilerade och dekorerade pardörrar i mörkrödmålat trä. Handtrycke i mässing. Profilerade dörrfoder i mörkrött trä. Dörr mot vindfång: Ram i svartmålat stål och glasinfattning med trälistor runt fodren. Handtag i mässing, och fästen av stål.	Porten till kyrkorummet var redan befintlig men färgsättningen tillkom under Claes Laurents ledning.
TAK	Beigemålat.	
TRAPP TILL LÄKTARE	Leder till södra läktaren: Spiraltrappa i svartmålat järn klädd med brun matta.	
SKÄRMVÄGG	I samtalsrummet skärmvägg i kvistren furu.	



Vindfång till höger i bild samt läktartrappa och skärmvägg till vänster.



Dörr in mot kyrkorum.



Läktartrappa med brun heltäckande matta, sedd uppifrån med samtalsrum nedanför. Vlm-modkaVB-495

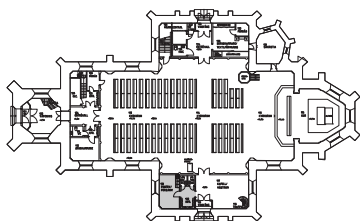


Läktartrappa. Vlm-modkaVB-470.



Vindfång. Till höger skymtar ingång mot hall. Vlm-modkaVB-471.

SÖDRA LÄKTARUNDERBYGGNADEN



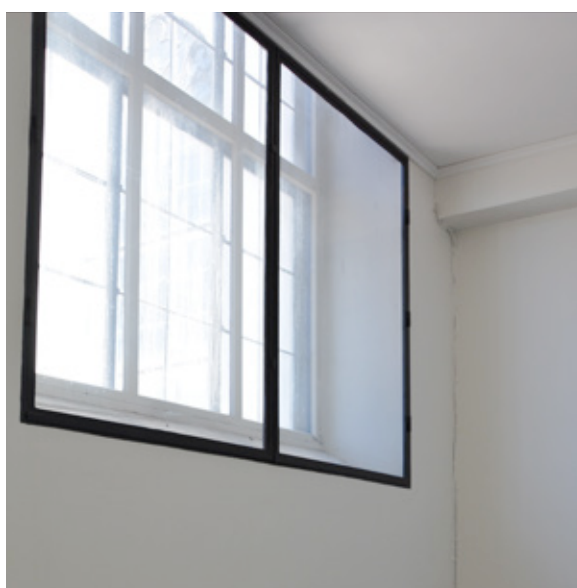
HALL OCH KÖK

Hallen och köket ligger i läktarunderbyggnadens västra del, tillsammans med toaletterna. Hallen har en valvöppning mot samtalsrummet, och köket ligger allra längst in mot väster.

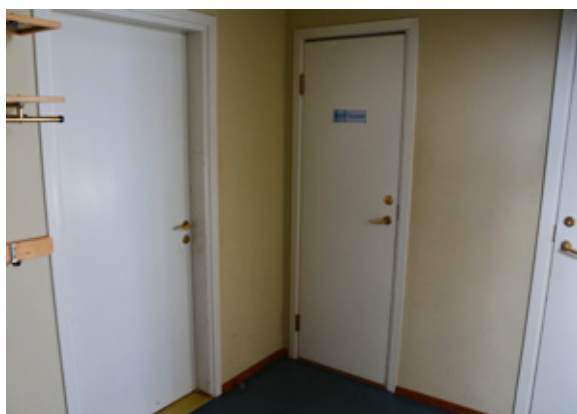
BYGGNADSDDEL	MATERIAL, FÄRG, UTFÖRANDE	MOTIVERING
GOLV	I hall blåmelerad plastmatta. I kök gråmelerad plastmatta.	
VÄGGAR	I hall beigemålad vävtapet. I kök vitmålade.	
FÖNSTER	I kök höga ytterfönster som går upp till ovanför läktare. Innerfönster i två rutor i svartmålad stålram.	Samtliga fönsterinnerbågar i långhuset och på sidoläktarna omglasades och befintliga träspröjsar togs bort.
DÖRRAR OCH PORTAR	Dörr mellan hall och kök i vitmålat trä. Släta dörrfoder i vitmålat trä. Handtrycke och nyckel-lås i mässing.	
TAK	Vävtapet övermålad med ljusbeige plastfärg i hall. Vitmålat i kök.	



Rum för kök placerat i anslutning till hall i södra läktarunderbyggnaden. Vlm-modka-VB-477.



Innerfönster från restaureringen. Vlm-modka-VB-474

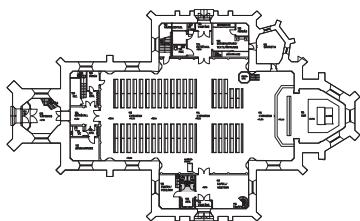


Hall med blå plastmatta och vävtapet. Dörr längst till vänster i bild leder in till kök, och de övriga två till toaletter. Vlm-modka-VB-479.



Hall med blå plastmatta och vävtapet. Vlm-modka-VB-481.

SÖDRA LÄKTARUNDERBYGGNADEN



TOALETTER

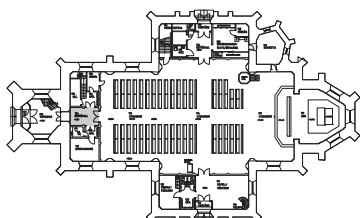
Samtliga av kyrkans fyra toaletter är belägna i läktarunderbyggnaderna. Två av dem finns i den södra, en i den norra och en i den västra. De inreddes alla med plastmatta och vävplasttapet under Claes Laurents restaurering, men har under senare tid fått sina ytskikt utbytta nästan i sin helhet.

BYGGNADSDDEL	MATERIAL, FÄRG, UTFÖRANDE	MOTIVERING
GOLV	Kopparröd plastmatta.	I en av toaletterna i södra underbyggnaden.
VÄGGAR	Vävplasttapet.	Samtliga inreddes med vävplasttapet, och har det idag. Denna är troligen tillkommen efter restaureringen.
DÖRRAR OCH PORTAR	Dörr i vitmålat trä. Skylt märkt med toalett. Handtrycke och lås i mässing.	Sattes troligen in i samband med restaureringarna.
TAK	Vita akustikplattor.	Sattes in i toaletterna i södra underbyggnaden i samband med restaureringen.



Toalett i södra underbyggnaden med ursprunglig röd plastmatta bevarad.
VIm-modka-VB-486

VÄSTRA LÄKTARUNDERBYGGNADEN SAMT VAPENHUS



Det västra läktarutrymmet tillkom i restaureringen som skedde mellan 1888–1897. Dess fasad ut mot kyrkorummet var ursprungligen ådrad men fick dagens röda och gråa färgsättning i samband med Laurents restaurering. Ursprungligen inreddes läktarunderbyggnaden till bibliotek i den södra delen och förråd och tjänsterum i den norra. Från hallen mot den södra delen nås en passage som i sin tur leder in till brudkammare och toalett. Eftersom att ytskikten i dessa utrymmen har bytts ut i sin helhet efter restaureringen tas de rummen inte med i tabellen.

HALL OCH PASSAGE

Från hallen nås passage till brudkammare och toalett, vapenhus, kyrkorum och läktarpassage som i sin tur leder till förråd och läktartrappa.

BYGGNADSDEL	MATERIAL, FÄRG, UTFÖRANDE	MOTIVERING
GOLV	I hall hexagonmönstrat tegelgolv. Grå fogar.	Det ursprungliga tegelgolvet underhölls.
VÄGGAR	Boasering i hall målad i mörkröd, grå och ljusgrå kulör. Vägg mot vapenhuset är målad i en ljusgrön kulör. I passage vitmålad vävtapet.	
DÖRRAR OCH PORTAR	Till vapenhus och kyrkorum rödmålade pardörrar med dekorlist och spegeldekor. Inget dörrfoder. Handtrycken i gjutjärn. Överljus. Port mot kyrkorummet. Profilerade och dekorerade pardörrar i mörkrödmålat trä. Handtrycke i mässing. Profilerade dörrfoder i mörkrött trä.	Ny port och foder tillverkades till västra entrén samt till pardörr in mot kyrkorummet. Överljuset var redan befintligt.
TAK	I hall kassettering i mörkrödmålat trä i rektangulära former.	Färgsättningen tillkom i samband med restaureringen.



Hall med dörr in mot läktarpassage till vänster i bild och dörr in mot kyrkorum till höger.



Hall med dörr in mot läktarpassage till vänster i bild och dörr in mot kyrkorum till höger. Vlm-modkaVB-423.

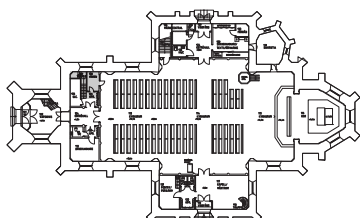


Vy från kyrkorum in mot hall och dörr ut mot vapenhus.



Passage från hall in mot brudkammare. Vlm-modkaVB-448.

VÄSTRA LÄKTARUNDERBYGGNADEN SAMT VAPENHUS



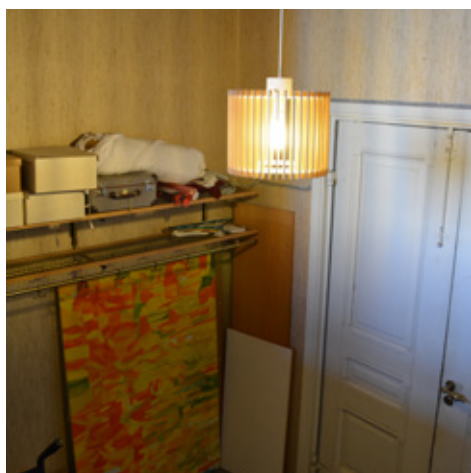
LÄKTARPASSAGE, LÄKTARTRAPP OCH FÖRRÅD

Den norra delen av läktarunderbyggnader rymmer idag passage till läktartrappen, förråd och elcentral. Vid tillfället för inventeringen kunde inte rummet för elcentralen nås, vilket är varför den är exkluderad från inventeringen

BYGGNADSDDEL	MATERIAL, FÄRG, UTFÖRANDE	MOTIVERING
GOLV	Heltäckande grå matta i passage, trapp och förråd.	
VÄGGAR	Brun/beige vävtapet i passage, trapp och förråd. Även vit slätmålad i trapp.	
FÖNSTER	Invändigt fönsterparti i svartmålad stålram i trapp och förråd.	Ytterfönster var redan befintligt men innerfönstren tillkom i samband med restaureringen.
DÖRRAR	Dörr mellan passage och förråd, samt mellan passage och elcentral, i vitmålat trä. Handtrycken och lås i mässing. Stort överljus mellan passage och förråd.	
TAK	Slätt brunmålat i passage, trapp och förråd.	
ARMATURER	Hängande armatur av vertikala trästavar, sammansatta i en cylinderform av plast.	



Läktartrapp till vänster i bild samt förråd bakom dörr och överljus till höger i bild.

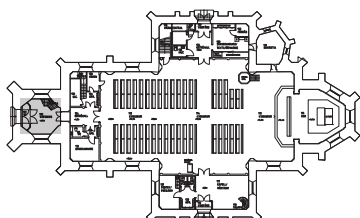


Passage med armatur samt vävtapet från restaureringen. Vlm-modkaVB-509.



Detalj av heltäckande matta lagd i passage, trapp samt förråd. Vlm-modkaVB-510.

VÄSTRA LÄKTARUNDERBYGGNADEN SAMT VAPENHUS



VAPENHUS

Vapenhuset i väster ligger i anslutning till den västra underbyggnaden. Här finns även en trapp som leder upp till tornrummet, som inte redogörs för i rapporten.

BYGGNADSDDEL	MATERIAL, FÄRG, UTFÖRANDE	MOTIVERING
GOLV	Tegelgolv i hexagonmönster. Granit under pelarna som bär trappen.	Omlagt under restaureringen.
VÄGGAR	Ljusgrönmålade.	
FÖNSTER	Två invändiga fönsterpartier i svartmålad stålram.	Ytterfönster var redan befintligt men innerfönstren tillkom.
DÖRRAR OCH PORTAR	Pardörr mot utrymmet under västerläkaren i rödmålat trä med dekorlist och spegeldekor. Inget dörrfoder. Handtrycken av gjutjärn. Överljus. Mot vindfång: ram i svartmålat stål och glasinfattning med trälister runt fodren. Handtag i mässing, och fästen av stål.	Ny port och foder tillverkades till västra entrén samt till pardörr in mot kyrkorummet. Överljuset var redan befintligt. Nya invändiga fönsterpartier av stål mellan vindfång och vapenhus.
TAK	Ljusgrönmålat.	



Dörrar in mot hallen och kyrkorummet.



Vindfång med svartmålad stålram. Trapp som leder upp till tornrum.



Ny dörr som tillverkades efter äldre förlaga. Vlm-modkaVB-437.



KULTURHISTORISK VÄRDERING

Claes Laurents restaurering av Skinnskattebergs kyrka är kulturhistoriskt värdefull. Den är en genomgripande och omfattande restaurering, som dels har anpassats till kyrkans tidigare utseende, och som dels har formats efter samtidens ideal. Vissa tidigare arbeten som genomförts vid restaureringarna 1890 och på 1920-talet avlägsnades, och mycket nytt tillkom. Av de tre stora arbetena som genomförts på kyrkan kan denna sägas vara den allra mest omfattande omgestaltningen. Laurent anpassade omgestaltningen till den redan existerande kyrkan dels genom att bänkgavlarna gjordes till formen lika de tidigare och att han utnyttjade de befintliga läktarunderbyggnaderna till de nya funktioner som församlingen hade behov av.

Den modernistiska stilen karakteriseras av en avskalad och geometriskt enkel arkitektur, vilken Laurent har låtit bli synlig genom material, färgsättning och form i altare, knäböj, altarring, bänkinredning, förplan samt i det södra läktarutrymmet. Den nya flyttbara altarringen uppdelad i delbara komponenter som ersatte den tidigare fasta visar på en praktikalitet som eftersträvades i allt högre utsträckning i mitten av 1900-talet. Placeringen av knäböj bakom altaret som möjliggör det för prästerna att vara vända mot sin församling visar på tidens vilja att jämna ut skillnaderna mellan altarets rum (koret) och folkets rum (långhuset), och komma församlingen närmare.

Det södra läktarutrymmet har till mycket stor del kvar de ytskikt som kom till under Laurents ledning, och saknar komponenter från den tid då det ursprungligen inreddes – på 1920-talet. Rummet är på så sätt i sin helhet i ett tidstypiskt 1970-talsutförande som visar på ett för tiden modernt förhållningssätt till utformning. Dova färgtoner och naturmaterial såsom kalksten och omålat trä, blev tongivande för Laurents restaurering.

Viktigt ifråga om kyrkorummet beträffande kyrkorna under modernismen var även att koret skulle vara i fokus och starkare belyst än resterande kyrkorum. Genom att ta upp det mittersta korfönstret belystes koret och altaret ytterligare, och de färgade rutorna som sattes in drar fokus dit i än högre grad.

Riksantikvarieämbetet ansåg att boaseringen i koret som tillkom under restaureringen 1888–1897 skulle låtas vara kvar efter Laurents restaurering, vilket visar på en syn att även omgestaltningar är av kulturhistoriskt värde trots att de har frångått det ursprungliga utförandet. Avlägsnandet av boaseringen visar på att vid tiden för restaureringen värderades det avskalade formspråket som modernismen förde med sig högt.

VÄRDEBÄRARE

- Belysning av koret genom stort färgsatt mittfönster. Typiskt för tiden att belysa kor genom ljussättning.
- Tidstypiska material i kyrkorum och andra utrymmen. Kalksten i korgolv, altare och i detaljer i sakristia. Kvistrent omålat trä i skärmvägg, altarring och förplan. Heltäckande matta i södra läktarunderbyggnaden.
- Färgsättning i södra läktarutrymmet och på läktarfasader och bänkinredning. Dova tidstypiska kulörer.
- Kor med blockaltare, flyttbar altarring och knäböj bakom altare. Material, utformning och placering av knäböj tidstypiska för tiden.
- Bänkinredningens referens genom profilerna av tidigare bänkinredning. Visar på ett samtida ideal som kombineras med dåtidens.
- Flytt- och delbar altarring. Visar på en ökad hänsyn av praktiska frågor.



SAMMANFATTNING

Skinnskattebergs kyrka är belägen på näset mellan sjöarna Norra och Södra Vättern i Skinnskattebergs tätort. Kyrkobyggnaden är uppförd 1858–1866 i nygotisk stil, och är en vitputsad långhuskyrka med korsarmar och torn i väster.

1858–1866

UPPFÖRDES

Skinnskattebergs kyrka.

Kyrkorummet är präglad av tre större restaureringar sedan dess uppförande, där den senaste på 1970-talet av Claes Laurent är den mest omgestaltande och närvarande idag. Koret omdanades med nytt kalkstengolv, altare, knäböj, altarring och ett nyupptaget centralfönster med färgade rutor. Kyrkorummets tre läktarfasader fick ny färgsättning tillsammans med bänkinredningen som nytillverkades i sin helhet. Läktarunderbyggnaderna byggdes om för att bättre passa församlingens praktiska behov, och fick för tiden nya moderna utformningar. Förändringar som utförts tidigare togs till stor del bort för att antingen ersättas i sin helhet eller för att återgå till det ursprungliga utseendet.

Restaureringen under Laurents ledning som utfördes på 1970-talet har ett kulturhistoriskt värde. Omgestaltningen vittnar via form, material och kulörer om de stilideal som rådde vid tiden för arbetet. Den vittnar även om församlingens förändrade praktiska behov, och på samtidens syn på de tidigare arbeten som utförts i kyrkan.

LAGAR OCH FÖRORDNINGAR

Kyrkobyggnader och kyrkliga inventarier omfattas av Kulturmiljölagen.**Kulturmiljölagen 1988:950**

4 kap. Kyrkliga kulturminnen

1 § Kulturhistoriska värden i kyrkobyggnader, kyrkotomter, kyrkliga inventarier och begravningsplatser är skyddade enligt bestämmelserna i detta kapitel.

Kyrkobyggnader och kyrkotomter

2 § Kyrkobyggnader och kyrkotomter skall vårdas och underhållas så att deras kulturhistoriska värde inte minskas och deras utseende och karaktär inte förvanskas.

Kyrkobyggnader enligt denna lag är byggnader som före den 1 januari 2000 har invigts för Svenska kyrkans gudstjänst och den 1 januari 2000 ägdes eller förvaltades av Svenska kyrkan eller någon av dess organisatoriska delar.

Kyrkotomt är ett område kring en kyrkobyggnad som hör samman med byggnadens funktion och miljö och som inte är begravningsplats. Lag (1999:304).

3 § Kyrkobyggnader som är uppförda och kyrkotomter som har tillkommit före utgången av år 1939 får inte på något väsentligt sätt ändras utan tillstånd av länsstyrelsen.

I fråga om en kyrkobyggnad krävs alltid tillstånd för rivning, flyttning eller ombyggnad av byggnaden liksom för ingrepp i eller ändring av dess exteriör och interiör med dess fasta inredning och konstnärliga utsmyckning samt för ändring av dess färgsättning.

I fråga om en kyrkotomt krävs alltid tillstånd för utvidgning av tomten samt för uppförande eller väsentlig ändring av byggnader, murar, portaler eller andra fasta anordningar på tomten.

Länsstyrelsen får ställa de villkor för tillståndet som är skäliga med hänsyn till de förhållanden som föranleder ändringen. Villkoren får avse hur ändringen skall utföras samt den dokumentation som behövs. Lag (1995:560).

4 § Om länsstyrelsen beslutar det, ska 3 § om tillståndsprövning tillämpas också i fråga om en kyrkobyggnad eller en kyrkotomt som har tillkommit efter utgången av år 1939 och som har ett högt kulturhistoriskt värde. Lag (2013:548).

5 § Sedvanliga underhållsarbeten eller brådskande reparationsåtgärder får utföras utan tillstånd. Sådana åtgärder skall utföras med material och metoder som är lämpliga med hänsyn till byggnadens eller anläggningens kulturhistoriska värde.
Kyrkliga inventarier

6 § Inventarier av kulturhistoriskt värde, som hör till kyrkobyggnad eller annan kyrklig byggnad, kyrkotomt eller begravningsplats, skall förvaras och vårdas väl. Lag (1999:304).

7 § För varje församling skall det finnas en förteckning över inventarier som avses i 6 §. I förteckningen skall anges om ett föremål ägs eller förvaltas av någon annan än församlingen och om det förvaras på någon annan plats än i kyrkan.

I varje församling skall det utses två personer som har ansvar för att föra förteckningen. De skall också se till att föremålen förvaras och vårdas väl. Församlingen skall anmäla till länsstyrelsen vilka som har utsetts. Lag (1999:304).

8§ Stiftet skall minst vart sjätte år kontrollera att alla föremål i förteckningen finns kvar. Sådan kontroll skall också göras vid byte av någon av de personer som har utsetts enligt 7 § andra stycket. Efter varje kontroll skall en kopia av förteckningen sändas till länsstyrelsen. Lag (1999:304).

9§ I fråga om ett föremål i förteckningen, som inte ägs av någon enskild person eller släkt, krävs tillstånd från länsstyrelsen

1. för att avyttra det,
2. för att avföra det från förteckningen,
3. för att reparera eller ändra det, eller
4. för att flytta det från den plats där det sedan gammalt hör hemma.

Länsstyrelsen får, i fråga om första stycket 3 och 4, ställa de villkor för tillståndet som är skäligen med hänsyn till de förhållanden som föranleder åtgärden. Villkoren får avse hur åtgärden skall utföras samt den dokumentation som behövs.

Tillstånd krävs inte för mera obetydliga reparationer. Sådana reparationer får inte utföras så, att föremålets kulturhistoriska värde minskas. Lag (1999:304).

10§ Länsstyrelsen och Riksantikvarieämbetet får besikta kyrkliga inventarier.

Länsstyrelsen får också besluta att ett föremål skall tas upp i förteckningen.

Om det finns allvarig fara för att ett föremål skadas, får länsstyrelsen tills vidare ta hand om det eller vidta någon annan nödvändig åtgärd för att skydda eller vårda det. Innan en sådan åtgärd vidtas, skall samråd ske med stiftet och, om föremålet ägs av någon enskild, med denne. Lag (1999:304).

LITTERATUR OCH KÄLLOR

Otryckta källor:

Hammarskiöld, Rolf, *Skinnskattebergs kyrka*. Kulturhistorisk karaktärisering. Västerås stift, 2005.

Landsarkivet Uppsala.

Västmanlands läns museum, arkivet. Topografiska arkivet. Fotografier och ärenden "Skinnskattebergs kyrka."

Tryckta källor:

Andersson, Elisabeth, *Moderna kyrkobyggnader: Kyrkobyggandet i Göteborgs stift 1940–1999. Projektrapport*, Svenska kyrkan, Göteborgs stift, 2011.

Bedoire, Fredric, *Restaureringskonstens historia*. Stockholm: Norstedt i samarbete med Kungl. Konsthögskolan, 2013.

Bexell, Peter & Weman, Gunnar (red.), *Kyrkorummet – kulturarv och gudstjänst: en samtalsbok om ett förändringsskede*. Skellefteå: Artos & Norma, 2008.

Génétay, Cissela & Lindberg, Ulf, *Plattform Kulturhistorisk värdering och urval [Elektronisk resurs]: grundläggande förhållningssätt för arbete med att definiera, värdera, prioritera och utveckla kulturarvet*, Riksantikvarieämbetet, Stockholm, 2014.

Hård af Segerstad, Ulf, *Nya kyrkor i Skandinavien: en bildkavalkad över tolv aktuella kyrkobyggnader i Danmark, Finland, Norge och Sverige och en kortfattad redogörelse för några av den kyrkliga byggnadskonstens grundläggande teologiska och arkitektoniska förutsättningar*. Stockholm: Nord. Rotogravyr, 1962.

Rappe, Axel. *Domus ecclesiae: studier i nutida kyrkoarkitektur. Prästmötesavhandling*. Strängnäs stift, 1962.

Unnerbäck, R. Axel, *Kulturhistorisk värdering av bebyggelse*, 1. uppl., Riksantikvarieämbetets förlag, Stockholm, 2002.

Västmanlands läns museum, *Kulturminnesvårdsprogrammet för Skinnskattebergs kommun*. Västerås: Västmanlands läns museum, 1982.

ADMINISTRATIVA UPPGIFTER

Projekt Moderna kyrkor i Västmanland

Diarienummer: VLM 180032

Beställare: Västerås stift

Utförare: Västmanlands läns museum

Utförandeperiod: 2017–2018

Styrgrupp: Anna GÜthlein, Västerås stift
Anna Ahlberg, Västmanlands läns museum

Projektledare: Anna Ahlberg, Västmanlands läns museum

Projektdeltagare: Emma Karp, Västmanlands läns museum
Victoria Bly, Västmanlands läns museum

Referensgrupp: Anna GÜthlein, Västerås stift
Länsstyrelsen i Västmanlands läns
Länsstyrelsen i Örebro län
Dalarnas museum
Örebro läns museum

Inventering och text: Victoria Bly, Västmanlands läns museum

Skinnskattebergs kyrka

Fastighetsbeteckning: Prästgården 1:149

Landskap: Västmanland

Län: Västmanlands län

Socken: Skinnskattebergs socken

Kommun: Skinnskattebergs kommun



MODERNISMEN
I VÄSTMANLAND

www.modernismen.se