

SURA NYA KYRKA

INVENTERING AV KULTURHISTORISKA VÄRDEN



SURA NYA KYRKA

INVENTERING AV KULTURHISTORISKA VÄRDEN

Västsura 10:1
Sura socken
Västmanlands län

UTGIVNING OCH DISTRIBUTION

Västmanlands läns museum
Karlgatan 2
722 14 Västerås

Tel: 021-39 32 22

E-post: lansmuseet@regionvastmanland.se

Hemsida: www.vastmanlandslansmuseum.se

© Västmanlands läns museum 2018

Omslagsfoto: Lasse Fredriksson.

Text: Victoria Bly, Västmanlands läns museum.

Foto: Där inget annat anges är fotografier tagna av Lasse Fredriksson.

Kartor: © Lantmäteriet. Ärende nr i2018/00086.

INNEHÅLL

| | |
|--|-----------|
| INLEDNING | 5 |
| PROJEKT MODERNA KYRKOR I VÄSTMANLAND | 7 |
| Syfte | 8 |
| Mål | 8 |
| Avgränsning | 8 |
| Metod | 10 |
| Identifiering och bedömning av kulturhistoriska värden | 10 |
| Lagstiftning | 12 |
| Definitioner | 12 |
| Innehåll och disposition | 12 |
| KYRKORESTAURERINGAR I SVERIGE UNDER 1900-TALET | 13 |
| BESKRIVNING OCH HISTORIK | 16 |
| Surahammars tätort | 16 |
| Sura nya kyrka – beskrivning | 18 |
| Sura nya kyrka – historik | 19 |
| RESTAURERINGAR | 21 |
| Arkitekter och konstnärer | 21 |
| De genomförda restaureringarna | 22 |
| INVENTERING AV KULTURHISTORISKA VÄRDEN | 26 |
| Sura nya kyrka – exteriör | 27 |
| Kyrkorum | 29 |
| Västra läktaren samt trapp | 35 |
| Norra läktaren | 37 |
| Kulturhistorisk värdering | 39 |
| Värdebärare | 41 |
| SAMMANFATTNING | 43 |
| LAGAR OCH FÖRORDNINGAR | 44 |
| LITTERATUR OCH KÄLLOR | 46 |
| ADMINISTRATIVA UPPGIFTER | 47 |

INLEDNING

En viktig del av det moderna kulturarvet är platser och miljöer för religiöst utövande. Under tidsperioden för modernismen, från 1930-talet till och med 1970-talet, uppförs ett stort antal byggnader för religionsutövning i Sverige.

KYRKORNAS

GESTALTNING SPEGLAR

modernismens
estetiska värden och
arkitektoniska ideal.

Som exempel är efterkrigstiden tillsammans med medeltiden och 1800-talet en av de tre största kyrkobyggnadsepokerna i Svenska kyrkans historia.¹⁾ Likaså uppförs en mängd frikyrkobyggnader som ett resultat av frikyrkorörelsens starka framväxt. Den stora arbetskraftsinvandringen under 1900-talet bidrar också till att fler religiösa trossamfund etableras och att platser för religiöst utövande uppförs.

Den stora urbaniseringen och stadsomvandlingen under efterkrigstiden är en viktig drivkraft i Svenska kyrkans kyrkobyggande. Nya kyrkor uppförs i de växande bruksorterna och i städernas nyanlagda stadsdelar, så kallade stadsdelskyrkor. Kyrkornas gestaltning speglar modernismens estetiska värden och arkitektoniska ideal. Under 1930- och 1940-talen får kyrkorna ofta ett traditionellt formspråk men decennierna därefter blir stilen mer modernistisk. Framstående arkitekter och ingenjörer får i uppdrag att rita kyrkorna som ofta uppförs i ny teknik och påkostade material. Kyrkornas gestaltning utgår även från de teologiska och liturgiska förändringar som sker inom Svenska kyrkan under 1900-talet. En ny syn på församlingsgemenskap växer fram vilket bland annat ökar behovet av andra typer av verksamhetslokaler i kyrkomiljön. Också den liturgiska förnyelsen ställer andra och mer flexibla krav på kyrkorummets utformning. De nya strömningarna inom Svenska kyrkan bidrar till att de moderna kyrkorna får ett annat arkitektoniskt uttryck.

Under 1900-talet genomförs ett omfattande arbete med att restaurera kyrkor i Sverige. Den moderna svenska restaureringskonsten föds 21 mars 1902 då arkitekt Ferdinand Boberg med stöd från den yngre arkitektkåren vänder sig till Kungl. Maj:t med en skrivelse om bristen av de nationella monumenten. Boberg med flera menade att det inte fanns någon fungerande minnesvård i landet som exempelvis motverkade rivning av ett flertal medeltidskyrkor som pågick vid tiden. Olika principer kring kyrkorestaureringar debatteras i slutet av 1800-talet och under 1900-talet växer olika strömningar fram. Debatten och kritiken kring restaureringsprinciperna pågår ständigt under 1900-talet.

¹⁾ Andersson, Elisabeth, *Moderna kyrkobyggnader: Kyrkobyggandet i Göteborgs stift 1940–1999*. Projektrapport, Svenska kyrkan, Göteborgs stift, 2011, s.6.



Åren 1968-1969 uppfördes en tillbyggnaden i söder efter ritningar av arkitekt Claes Laurent. Här finns sakristia, rum för samtal och lokaler för bisättning.

Ledande personer inom den svenska kyrkorestaureringen är Sigurd Curman, Erik Lundberg, Erik Fant och Ove Hidemark. De står för restaureringsprinciper som på olika sätt påverkat Svenska kyrkans byggnader.

I Västmanlands län, Västerås stift finns ett flertal kyrkobyggnader som är uppförda under tidsperioden för modernismen. Ett stort antal äldre kyrkobyggnader har även genomgått kyrkorestaureringar, ombyggnationer eller tillbyggnationer under tidsperioden. Alla dessa miljöer har arkitektonisk medveten utformning med påkostade material och estetiska värden som idag står inför olika utmaningar i form av underhåll, förändring och tillgänglighet. Dessa platser och miljöer, liksom för övrig bebyggelse från tidsperioden, är under stor förändring. Behovet av att öka kunskapen om Svenska kyrkans moderna kyrkobyggnader och kyrkorestaureringar samt dess historia i Västmanlands län är stor och det är en viktig del av det moderna kulturarvet. Västmanlands läns museum har därför tillsammans med Västerås stift drivit projektet *Moderna kyrkor i Västmanland*. Projektets fokus är att öka kunskapen om Svenska kyrkans moderna kyrkomiljöer och dess kulturhistoriska värden i Västmanlands län, Västerås stift.

PROJEKT MODERNA KYRKOR I VÄSTMANLAND

Västmanlands läns museum har tillsammans med Västerås stift drivit projektet *Moderna kyrkor i Västmanland*.

Inom ramen för projektet har sju moderna kyrkobyggnader och sex kyrkorestaureringar i Västmanlands län, Västerås stift inventerats, dokumenterats och kulturhistoriskt värderats.

Projektet har pågått under perioden 2014–2018 och har genomförts i två etapper. Inventering av de moderna kyrkobyggnaderna genomfördes som projektets första etapp och inventering av de moderna kyrkorestaureringarna genomfördes som projektets andra etapp. Inventeringsarbetet har främst genomförts under åren 2016 och 2017 av Västmanlands läns museums byggnadsantikvarier. Därefter har resultatet sammanställts i enskilda rapporter för varje kyrka.

Till projektet har en referensgrupp av byggnadsantikvarier från Länsstyrelserna i Örebro och Västmanlands län, byggnadsantikvarier från Örebro läns museum och Dalarnas museum samt fastighetsansvariga från Västerås pastorat varit rådgivande.

Projektet är en del av det större stiftsprojektet *Västerås stift – moderna kyrkor* vars syfte är att inventera kyrkobyggnader som ägs av Svenska kyrkan i Västerås stift och som uppförts under perioden 1930-talet till och med 1970-talet. Liknande inventeringar har utförts i de delar av Västerås stift som ligger i Dalarna och Örebro län.

Projektet Moderna kyrkor i Västmanland har initierats via *Modernismen i Västmanland* som är ett flerårigt projekt med fokus på kunskapen om modernismens bebyggelse, historia och kulturarv. Projektet drivs som ett samarbetsprojekt mellan Västmanlands läns museum och Länsstyrelsen i Västmanlands län. Projektet belyser en tidsperiod som varit av stor vikt för länets framväxt och som lämnat avtryck i form av många spännande fysiska miljöer. Läs mer på www.modernismen.se



Den slutna bänkinredningen tillkom på 1930-talet, men målades i sitt nuvarande utseende på 1990-talet.

SYFTE

Projektets syfte är att inventera, dokumentera och kulturhistoriskt värdera *kyrkobyggnader* uppförda under perioden 1930-talet till och med 1970-talet i Västmanlands län, Västerås stift. Projektets syfte är också att kartlägga, dokumentera och värdera *kyrkorestaureringar* som är genomförda i äldre kyrkor under perioden 1930-talet till och med 1970-talet i Västmanlands län, Västerås stift. Ytterligare ett syfte är att kartlägga vilket förändringstryck och vilket förvaltnings- och underhållsbehov, ur ett brukandeperspektiv, dessa byggnader står inför. Vidare är syftet att belysa de moderna kyrkomiljöerna som en del av det moderna samhällets framväxt och förändring.

MÅL

Projektets mål är att genom samverkan öka kunskapsnivån och medvetenheten av Svenska kyrkans moderna bebyggelse i Västmanlands län, Västerås stift. Genom att sprida kunskapen om modernismens kyrkobyggande ska projektet bidra till att öka känslan av delaktighet i det kyrkliga kulturarvet. Projektet ska skildra de bakomliggande orsakerna till de moderna kyrkobyggnadernas arkitektur och därigenom öka förståelsen samt intresset för dessa miljöer som mötesplats, helgat rum och kulturmiljö. Därmed kan projektet bidra till att öka kunskapen och förståelsen för det moderna kyrkobyggnadernas och kyrkorestaureringarnas gestaltning och arkitektoniska uttryck. Projektets mål är även att påvisa hur de teologiska förändringarna och demokratiseringen av liturgin har påverkat synen på kyrkorummet, dess gestaltning och arkitektur. Projektet ska även skapa ett underlag för planering av underhåll och förvaltning av kyrkobyggnaderna samt lyfta fram eventuella behov av fördjupningsområden.

AVGRÄNSNING

Projektet har studerat *kyrkobyggnader* som ägs av Svenska kyrkan och som är uppförda i Västmanlands län och Västerås stift under perioden 1930-talet till och med 1970-talet. Sju kyrkobyggnader i Västmanlands län möter dessa kriterier: Bäckbykyrkan, Mikaelikyrkan, Gideonsbergskyrkan och Tomaskyrkan i Västerås, Virsbo brukskyrka i Virsbo, Kolsva brukskyrka i Kolsva samt S:t Lars kyrka i Hallstahammar.





Predikstolen.

Projektet har studerat *kyrkorestaureringar* i kyrkobyggnader som ägs av Svenska kyrkan i Västmanlands län och Västerås stift under perioden 1930-talet till och med 1970-talet. De sex restaureringar som har studerats har valts på grunderna att de varit omfattande och tillsammans visar på ett brett spektrum av olika typer av restaureringar som utförts i kyrkor från olika tidsperioder. Dessutom har de valts med tanke på en geografisk spridning i länet. De sex restaureringar som har valts utfördes i Heliga Trefaldighets kyrka i Arboga, Viksängs kyrka i Västerås, Sura nya kyrka i Surahammar, Skinnskattebergs kyrka i Skinnskatteberg, Norrby kyrka i Sala samt Badelunda kyrka i Västerås.

METOD

Kyrkorna och kyrkorestaureringarna har inventerats på plats genom okulär besiktning under 2016 och 2017. Beträffande inventeringen av kyrkobyggnaderna har varje rum samt exteriör och kyrkotomt inventerats och fotograferats. För kyrkorestaureringarna inventerades och fotograferades de rum och byggnadsdelar som berörts av restaureringarna. Historik och övrig information om kyrkorna och restaureringarna har hämtats ur arkiv- och litteraturmaterial. Inventeringen har legat till grund för en övergripande kulturhistorisk värdering av kyrkorna och kyrkorestaureringarna. Inventeringen och den kulturhistoriska värderingen har utförts av bebyggelseantikvarier vid Västmanlands läns museum som även har sammanställt rapporterna.

IDENTIFIERING OCH BEDÖMNING AV KULTURHISTORISKA VÄRDEN

Metoden hämtad från *Kulturhistorisk värdering av bebyggelse* har varit en av två metoder som legat till grund vid den kulturhistoriska värderingen i projektet. Metoden innebär att identifiera vilka grundmotiv som talar för ett bevarande av byggnaden eller anläggningen. Motiven är indelade i två grupper: dokumentvärde, vilket innebär historiska egenskaper, respektive upplevelsevärde, som står för estetiskt och socialt engagerande egenskaper. Därefter sker bearbetningen då eventuella förstärkande motiv kan läggas till, som exempelvis kvalitet och sällsynthet. Slutligen görs en sammanvägd bedömning av motiven, en kulturhistorisk värdering.²⁾

Den andra metoden är härledd ur *Plattform Kulturhistorisk värdering och urval*. Metoden lyfter fram att i ett första skede identifiera och beskriva vilka uttryck som återspeglar vilka kulturhistoriska skeenden gällande en företeelse. Ett kulturhistoriskt sammanhang väljs ut som blir utgångspunkt för bedömning av det kulturhistoriska värdet. Därefter sker en analys för att bedöma hur och i vilken grad uttrycken speglar det kulturhistoriska sammanhanget, utifrån om det ger möjlighet till kunskap och förståelse, graden av fullständighet och ifall företeelsen är särskilt betydelsefull för sin tid och kontext.³⁾

²⁾ Unnerbäck, R. Axel, *Kulturhistorisk värdering av bebyggelse*, 1. uppl., Riksantikvarieämbetets förl., Stockholm, 2002.

³⁾ Génétay, Cissela & Lindberg, Ulf, *Plattform Kulturhistorisk värdering och urval [Elektronisk resurs] : grundläggande förhållningssätt för arbete med att definiera, värdera, prioritera och utveckla kulturarvet*, Riksantikvarieämbetet, Stockholm, 2014.





Den norra, numera avkortade, läktaren. Tidigare orgelläktare.

LAGSTIFTNING

Lagskyddet för de kyrkliga kulturminnena finns formulerade i Kulturmiljölagens 4 kap. (SFS 1988:950) och är förtydligade i Riksantikvarieämbetets föreskrifter om kyrkliga kulturminnen (KRFS 2012:2). Kulturmiljölagens 4 kap. utgår ifrån att det finns ett generellt skydd för kulturhistoriska värden i alla Svenska kyrkans kyrkobyggnader, kyrkotomter och begravningsplatser. Alla kyrkobyggnader, kyrkotomter och begravningsplatserna ska vårdas och underhållas så att deras kulturhistoriska värde inte minskas eller förvanskas.

För de av Svenska kyrkans kyrkobyggnader, kyrkotomter och begravningsplatser som är anlagda före utgången av år 1939 krävs dessutom tillstånd från länsstyrelsen för att göra ändringar. Därutöver finns ett antal kyrkobyggnader, kyrkotomter och begravningsplatser som tillkommit senare som också omfattas av tillståndsplikt efter särskilt beslut från Riksantikvarieämbetet. I Västmanlands län är tre yngre kyrkor berörda av sådana beslut, samtliga finns i Västerås:

- Tomaskyrkan, uppförd 1971 ritad av arkitekten Nils Tesch
- Mikaelikyrkan, uppförd 1966 ritad av arkitekten Gösta Ekeroth
- Gideonsbergskyrkan, 1973 ritad av arkitekten Peter Hoffman

DEFINITIONER

Kyrkobyggnad används som ett samlingsnamn för studiens byggnader och innefattar såväl kyrkor som alla typer av kapell. Det avser hela anläggningen det vill säga kyrkorummets, kontorsrum, kök, församlingssalar, ungdoms- och förskolelokaler med mera.⁴⁾

Restaurering är en verksamhet vars huvudsyfte är att återställa en byggnad i ett tidigare skick.⁵⁾

Kulturhistoriskt värde avser de möjligheter materiella och immateriella företeelser kan ge vad gäller att inhämta och förmedla kunskaper om och förståelse av olika skeenden och sammanhang samt därigenom människors livsvillkor i skilda tider, inklusive de förhållanden som råder idag.⁶⁾

INNEHÅLL OCH DISPOSITION

För varje kyrkobyggnad och kyrkorestaurering finns en separat rapport. Rapporterna för kyrkobyggnaderna består av två eller flera delar. I del ett beskrivs och återges historik kring kyrkorna och området de ligger inom, samt att en övergripande kulturhistorisk värdering finns. Del två och de följande delarna innehåller tabeller som beskriver varje rum och dess byggnadsdelar, samt exteriör och kyrkotomt. I tabellerna finns även en kulturhistorisk värdering av respektive byggnadsdel. Rapporterna för kyrkorestaureringarna består inledningsvis av en kort historik och beskrivning av kyrkan, presentation av restaureringsarkitekterna och restaureringens utförande. Därefter kommer tabeller som beskriver rum och dess byggnadsdelar som berörts av restaureringen. Rapporterna avslutas med en övergripande kulturhistorisk värdering.

⁴⁾ Andersson, Elisabeth, *Moderna kyrkobyggnader: Kyrkobyggandet i Göteborgs stift 1940 – 1999*. Projektrapport, Svenska kyrkan, Göteborgs stift, 2011, s.6.

⁵⁾ <https://www.ne.se/uppslagsverk/encyklopedi/l%C3%A5ng/restaurering> (hämtat 2018-03-23).

⁶⁾ Génétay & Lindberg, s. 12.



KYRKORESTAURERINGAR I SVERIGE UNDER 1900-TALET

Restaurering innebär inom arkitekturen en verksamhet vars syfte är att återställa en byggnad i ett tidigare skick. Olika metoder och principer kring kyrkorestaurering har skiftat och diskuterats genom tiderna.

Under slutet av 1800-talet var stilrestaurering en vanlig metod som i Sverige företräddes av arkitekt Helgo Zettervall (1831–1907). Zettervall ledde restaureringar av bland annat domkyrkorna i Lund, Skara och Uppsala. Dessa restaureringar möttes av kritik på grund av att kyrkorna rekonstruerats utifrån en given arkitekturstil utan vetenskaplig förankring.

Det kan sägas att den moderna svenska restaureringskonsten föddes 21 mars 1902 då arkitekt Ferdinand Boberg med stöd från den yngre arkitektkåren vände sig till Kungl. Maj:t med en skrivelse om missförhållandena inom vården av de nationella monumenten. Boberg med flera menade att det inte fanns någon fungerande minnesvård i landet som exempelvis motverkade rivning av ett mångtal medeltidskyrkor som pågick vid tiden. En följd av skrivelsen blev att arkitekt Isak Gustaf Clason skickade sin elev Sigurd Curman (1879–1966) på en tvåårig resa i Europa för att studera restaurering. Curman kom senare att bli en välkänd restaureringsarkitekt och arkitekt i Överintendentsämbetet.



Dopfont.

Sigurd Curman introducerade den *byggnadsarkeologiska restaureringen* där framkomna lämningar studerades och lade grunden för restaureringen. Curman restaurerade ett stort antal lantkyrkor, vilka ofta blev vackra och stämningsfulla. Han lät vanligen ta bort kaminer i gjutjärn, placerade medeltida träskulpturer på lämpliga platser i kyrkorummet för att ge rummet ett större skönhetsvärde, införde blyinfattat antikglas i fönster, knackade fram medeltida målningar, undvek retuscher samt åter hängde upp krucifix i triumfbågen. Curmans ideologi tillät de gamla kyrkorna att behålla sina olika årsringar, dock inte halvgamla inredningar från 1800-talet; både senempirens och nygotikens tillägg ansågs vara av undermålig kvalitet och ibland även 1700-talets. Att restaurera bort det "osanna 1800-talet" var något som i början gjordes på bred front som en kulturell angelägenhet i en strävan efter äkthet. Exempelvis retuscherades den praktfulla jugendinteriören i Oscarskyrkan på Östermalm bort, mindre än tjugo år efter sin invigning. Elev och medarbetare till Curman var arkitekt Erik Fant (1889–1954) som från slutet av 1910-talet självständigt drev en omfattande restaureringsverksamhet enligt Curmans riktlinjer.

Mellan 1920–1930 restaurerades 550 kyrkor i Sverige, en betydande ökning, vilket till stor del var Curmans förtjänst. Curmans restaureringsprinciper, som beskrivits ovan, levde kvar under mellankrigstiden och till och med in på 1960-talet. Kritik mot Curmans restaureringar framfördes dock av ärkebiskopen Nathan Söderblom i samband med prästmötet 1927. Kritiken kom i sin tur från präster och församlingar som hade fått sina kyrkor restaurerade av Curman och upplevt att de inte fått tillräckligt att säga till om eller att kyrkorummen fått en alltför likartad, museal karaktär.

Curmans ideologi var att tillåta olika historiska lager att synas samtidigt. Detta är något som kom att utvecklas och bli extra tydligt under efterkrigstiden och modernismen. En *arkeologisk attityd* fick stor spridning och påverkade de restaureringar som genomfördes. Detta innebar bland annat att låta arkeologiska fragment prepareras fram och bli bestående, aparta delar i en byggnadsarkitektur.

Arkitekten Erik Lundberg (1895–1969) uttryckte det: man skulle tillåta medeltiden möta samtiden. Han, liksom arkitekten Rolf Bergh (1919–2005), hade en önskan om att närma sig det fornkristna kyrkorummet. Senare tillkomna delar i kyrkorummet avlägsnades ofta, vilket Lundberg ansåg förstärka den religiösa känslan i kyrkorummet. Något som Lundberg även framhöll var arkitektens frihet till ett skapande arbete för att åstadkomma en sammanbindande konstnärlig gestaltning. Lundberg kan sägas ligga nära restaureringsideologin *restauro critico* som definierar restaurering som en kritisk process nära förbunden med det konstnärliga skapandet. Arkitekten skulle bidra med sin egen tids formspråk och befria byggnaden från tillägg i syfte att finna det sanna ursprunget. Ideologin har vissa likheter med 1800-talets stilrestaureringar.

Charta Venezia, ett dokument från ICCROM (1964), menade till skillnad från Erik Lundbergs restaureringsideologi att alla tillskott är av värde och ska respekteras oavsett ålder. Kontinuerligt underhåll förespråkades, liksom att restaurering ska grundas på respekt för äldre material och autentisk dokumentation. Kritik framfördes även kring de restaureringar som hade stora ekonomiska resurser, såsom restaureringen av Uppsala domkyrka. Arkitekturhistorikern Göran Lindahl skrev i artikeln *Underhållsteknik eller smakrestaurering* (1968): ”strävan till minimering av uttrycken borde vara en självklarhet [...] vad som behövs är genomtänkt underhållsteknik, inte ett fortsättande i all evinnerlighet av smakrestaurering”.

På 1970-talet introducerades Ove Hidemarks restaureringsideologi som grundades på *byggnadsteknisk ekologi*. Hidemark menade att en gammal byggnad var som en berättelse där han önskade bevara känslan av en åldrande byggnad med en lång historia bakom sig. Autentiska, traditionella material och byggnadsmetoder framhölls, samt att minimera ingrepp vid en restaurering.

Något som även har påverkat kyrkorestaureringarna och den fysiska gestaltningen av kyrkorummet är gudstjänstens liturgiska förnyelse kring mitten av 1900-talet. Exempelvis förespråkades att stärka lekmännens engagemang i gudstjänstlivet, att minska avståndet mellan präst och församling och att återupprätta nattvardens status. Jerk Alton var en arkitekt som påverkades av dessa tankar. Alton är den mest produktive kyrkoarkitekten i Sverige under 1900-talets tre sista decennier med både nybyggnader och restaureringar. Alton var elev till Erik Lundberg och påverkades förutom nämnda inomkyrkliga diskussioner kring gudstjänstliv och liturgi, av 1970-talets postmodernism samt av Erik Lundbergs princip att låta arkitektens egen kreativitet komma till uttryck. Kännetecknande för Alton är en personlig färgsättning med varma jordfärger.⁷⁾

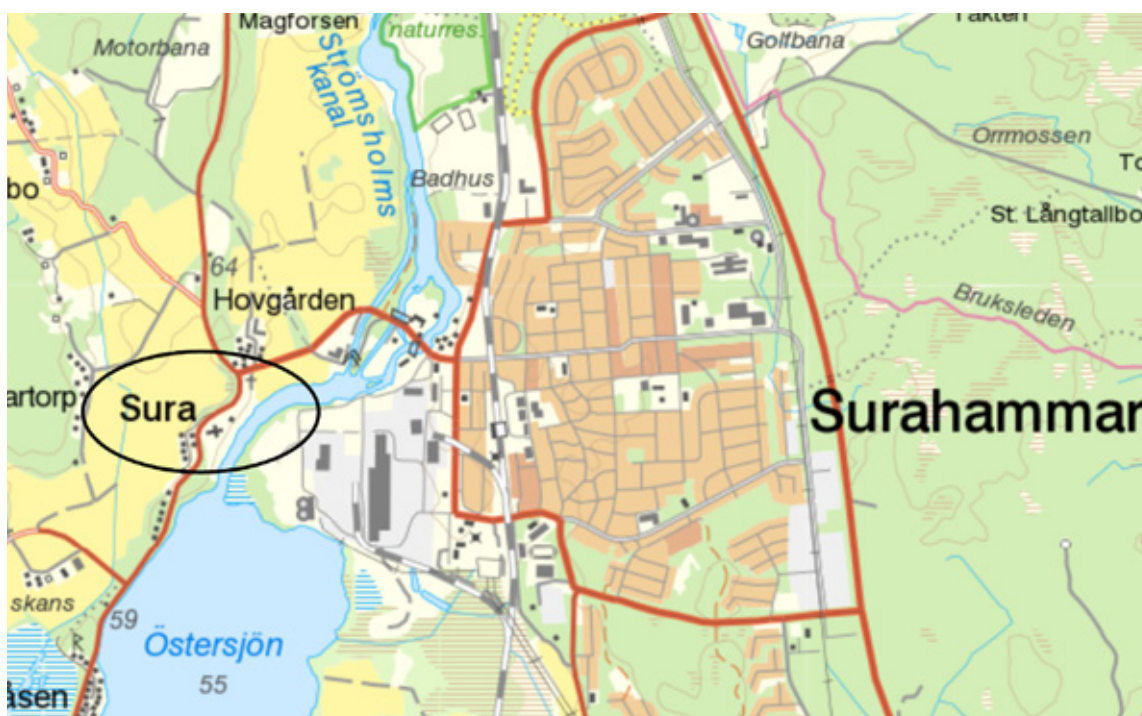
Jesus på korset.



⁷⁾ Bedoire, Fredric, *Restaureringskonstens historia*, Nordstedt i samarbete med Kungl. Konsthögskolan, Stockholm, 2013.

BESKRIVNING OCH HISTORIK

Surahammars landskapsbild präglas av Kolbäcksån som rinner från norr till söder, och som även har haft en stor betydelse för stålverksamheten vid Surahammars bruk med anor till 1500-talet, som blev anlagt vid ett av åns fall.



Karta över Surahammars tätort med kyrkan markerad med svart cirkel. Utdrag från digital karta © Lantmäteriet 2018.

SURAHAMMARS TÄTORT

Kanalmiljön och dess historiska användning som kommunikationsmiljö i landets näst äldsta kanal är utpekad som riksintresse för kulturmiljövården.⁸⁾

Brukets industribyggnader uppfördes i tegel, liksom flera arbetarbostäder som uppfördes under 1800-talets andra hälft. Mot slutet av århundradet ökade befolkningen i brukssamhället betydligt, och även i början på 1900-talet då bostadsområden fortsatte att byggas ut. Fram till cirka 1950 var bruksområdet samhällets centrum, men i och med en ökad byggnation av villor och egnahem öster om järnvägen har en centrumförskjutning skett, och idag är hela det moderna Surahammar beläget öster om järnvägen.

⁸⁾ Strömsholms kanalmiljö [U 7], i: *Riksintressen för kulturmiljövården – Västmanlands län (U)*. Riksantikvarieämbetet, uppdaterat 2013-09-11. Tillgängligt via: http://www.raa.se/app/uploads/2013/09/U_riksintressen.pdf. Hämtad 2017-05-23, s. 8.



SURA NYA KYRKA – BESKRIVNING

Sura kyrkplats är belägen ovanpå Strömsholmsåsen, två kilometer väster om Surahammars brukssamhälle. Kyrkogården sträcker sig i nordöstlig-sydvästlig riktning. Strax mot norr från kyrkan är minnesplatsen från den sedan 1998 nedbrunna Sura gamla träkyrka belägen. Nedanför östra åsslutningen finns stranden mot Östersjön.

Sura nya kyrka är uppförd i ett långhus med absid i öst, torn i norr, och en tillbyggnad i söder. Grunden är murad av stora stenblock och väggarna är uppförda av tegel. Sockeln är av tuktad granit, och fasaderna är rikt artikulerade med spritputsade väggfält växlat med slätputsade omfattningar, pilastrar och nyromanska rundbågsfriser. Fönsterbågarna är även de rundbågiga, med bågar och karmar i svartmålat gjutjärn och små blyinfattade färgade rutor.

De två ingångarna belägna i norr och väster har små förstugor med skulpterade kalkstensportaler, och dörrar av fernissad ek. Tornets spetsiga spira är täckt med grönärgade koppartak i bandtäckt, liksom långhusets brant sluttande sadeltak. Skorstenarna på taket är inklädda med bly. Tornets nedre del lämnades öppen mot och förenad med kyrkorummet, och innehöll orgelläktare och därövan en tornkammare.

Kyrkorummet är täckt av ett panelklätt tunnvalv målat i en ljus kulör. Väggarna är gipsspacklade och målade ljus grå, och golvet är lagt av lackat brädgolv förutom under bänkraderna där plastmattor har lagts. Koret är beläget i en absid som har ett murat kupolvalv och golv av kalksten. Alla absidens tak och väggar tas upp av en färgrik freskomålning utförd av Nils-Aron Berge. Ett utrymme under koret finns idag som förråd, men som tidigare var ihopkopplat med koret med en spiraltrappa. Rummet hyste ursprungligen sakristian, men har innan det blev förrådsutrymme varit både bisättningsrum och rum för obduktioner.

Utsikt över kyrkogården i nord-sydlig riktning från åsen där Sura nya kyrka är belägen och ner mot ån. Vlm-modkaEK-3329.





Sura nya kyrka sedd från öster, och andra sidan Östersjön. Äldre fotografi där fasadens ursprungliga färgsättning fortfarande fanns. Årtal och fotograf okänt. Källa: Västmanlands läns museums arkiv.

SURA NYA KYRKA – HISTORIK

Sura nya kyrka uppfördes 1892 efter att den gamla träkyrkan blivit för liten för den växande befolkningen i och med brukets kraftiga utveckling. Ett tidigt förslag att bygga ut korsarmar på den gamla kyrkan avskrevs, och ett beslut togs att uppföra en stenkyrka istället. Arkitekten Gustaf Pettersson anlätades och grunden lades hösten 1890. Fasaderna var ursprungligen stänkrappade med KC-bruk, och gulrött avfärgade. Synligt tegel förekom i fönsteröppningarnas överstycken och i rundbågsfriser och takfoten och mitt på tornet. Kyrkans tak blev täckt med svartmålad plåt.

Från början var kyrkorummets väggar kvadermönstrade med en emulsionsfärg i gråstenskulör. Bänkraderna var öppna och brunmålade, och innertaket hade en öppen takstolskonstruktion målad brun, och takpaneler var målade ockragula. Sakristian var belägen under korets absid, som ledde till kyrkorummet via en spiraltrappa med ingången längst bak i absiden. Läktare blev monterad på norrväggen, där man 1901 installerade en orgel.

Under ledning av Erik Fant på 1930-talet genomgick både kyrkans inre och yttre en omgestaltning, som bland annat innebar en förändring av kyrkans plan. Restaureringen följde av att församlingens dåvarande kyrkoherde David Öhman arbetade energiskt för att kyrkan skulle få en "värdig stil". En ny läktare i väster byggdes för att rymma orgeln, och det tidigare utrymmet i anslutning till norrläktaren som orgeln flyttades ifrån fick rymma sakristian. Utrymmet under koret där sakristian först var placerad gjordes i samband med det om till bisättningsrum. 1945 fick orgeln en ny fasad även det under ledning av Erik Fant, och samtidigt påbörjade Nils-Aron Berge sitt arbete med freskomålningen som skulle komma att täcka hela korets valvkupol. Även mindre förändringar, såsom en ny altarring, tillkom på 1950-talet.

1961 togs takets järnplåt ned för att ersättas med kopparplåt. 1968–1969 tillkom kyrkans tillbyggnad i söder, ritad av arkitekten Claes Laurent. Här inreddes en ny sakristia, rum för samtal och mindre andakter, samt nya lokaler för bisättning. I samband med detta moderniserades kyrkorummet ytterligare en gång, det tidigare bisättningsrummet blev istället rum för obduktioner och utrymmet under västerläktaren fick rymma WC och kapprum.

1980 togs den främre delen av norrläktaren bort för att kunna rymma en ny korgorgel, och 1983 installerades en ny orgel på den västra läktaren, som fick behålla Erik Fants fasad från 1945. 1990 frilade man mittgångens brädgolv som blivit täckt av plast- och nålfiltsmatta genom Claes Laurents 1960-tals restaurering, och 1998 förnyade man utrymmena för WC och kapprum under den västra läktaren.



Altaret.



Kyrkosalen från entrén.



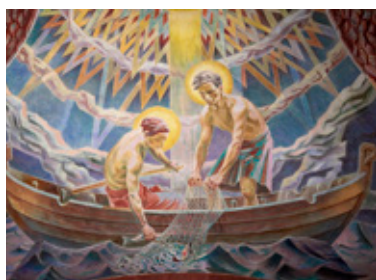
Orgel på läktaren.



Detalj av målningen i koret.



RESTAURERINGAR



Detalj från målningen i koret.

ARKITEKTER OCH KONSTNÄRER

Erik Fant

Arkitekten Erik Fant (1889–1954) utförde sina studier under professorn och riksantikvarien Sigurd Curman. Tillsammans utförde de restaureringen av medeltidskyrkan Balingsta kyrka i Uppland 1918–1919, då den återställdes till sitt förmodade medeltidsutseende, då detta hade förlorats under århundranden. De arbetade även ihop i samband med restaureringen av Vreta klosterkyrka mellan 1915–1917, då dess medeltida delar togs fram och dess senare delar, bland annat fönster från 1600-talet som ansågs misspyrdande ersattes med tre rundbågade fönster, mer lämpliga för cisterciensernas arkitektur.

Fant som var medhjälpare vid Curmans arkitektkontor mellan 1918 och 1925 tog efter Curmans restaureringsprinciper. Patina skulle finnas kvar och harmonisera med nya tillägg som skulle vara transparenta. Slutna bänkkvarter var idealet liksom att färgsättningen ofta hämtades från framknackat medeltida måleri. Fant blev en mycket produktiv restaureringsarkitekt med 150 olika projekt under sitt liv. Han var främst aktiv i Mälardalen, Östergötland och på Gotland, och ett av hans mest kända projekt är Tensta kyrka mellan 1919 och 1920. Även ifall idealen kom att bli allt mer schematiska och färgtoner allt mer tunna släppte han aldrig den kunskap som han inhämtat från Curman.

Nils-Aron Berge

Nils-Aron Berge (1916–1962) var kyrkokonstnär och porträttmålare och blev under sin levnadstid känd som Västerås stifts konstnär. Berge studerade för målaren och grafikern Olle Hjortzberg 1933–1934, för konstnären och överintendenten Otte Sköld 1935, och vid Konsthögskolan 1936–1939. Han gjorde även ett antal studieresor, bland annat till Estland och Ryssland 1937 och Danmark och Norge år 1946.



Takstol väster om öppning mellan tornets andra våning och långhusvinden. Illustrerar ursprunglig färgsättning. Foto: Jakob Lindblad. Källa: Västmanlands läns museums arkiv.

Berge var både målare och skulptör, och är upphovsmannen till bland annat takmålningar i Garpenbergs kyrka, antependium i Helsingfors Storkyrka, glasmålning i Skultuna kyrka, altartavla i Kårböle i Hälsingland, akvarellmålningar i Viksängs kyrka, altarskåp i Envikens kyrka, och även motivet på Västerås stiftsnål. Under sin levnadstid deltog han i flera samlingsutställningar i Västerås, och i vandringsutställningen Religiös nutidskonst 1948.

Claes Laurent

Claes Laurent (1917–1983) studerade vid Kungliga tekniska högskolan mellan 1944–1948 och drev sedan en egen arkitektverksamhet i Stockholm, men verksamheten tog honom även till stor del till Västmanland, Uppsala, samt Örebro län. Inom restaurering var han arkitekten till bland annat omdaning av Köpings gravkapell på 1960-talet, samt Köpings, Skinnskattebergs och Ramnäs kyrka i början av 1970-talet.

DE GENOMFÖRDA RESTAURERINGARNA

1935–1936

I oktober 1934 beslöt Sura församlings kyrkoråd att låta ordföranden finna en lämplig arkitekt att ta sig an uppdraget att restaurera den nya kyrkan. Vid tillfället såg man ett behov att ta bort likboden i Surahammars samhälle genom att utvidga utrymmet i kyrkan där sakristian var placerad under koret, och göra om det till ett gravkor istället. I diskussionerna som pågick önskade man även att sakristian skulle flyttas till kyrkans södra sida, att läktaren flyttades längre bak i kyrkan och att takstolarna skulle täckas av ett valv för att efterlikna ett medeltida stenvalv. I december samma år uppdrogs arkitekt Erik Fant att uppgöra ett förslag till kyrkans restaurering.

Innan församlingens kyrkoråd i maj 1935 hade ordföranden bett kommunen om ett räntefritt lån för att kunna genomföra hela restaureringen på en gång med hänvisning till att det skulle innebära att bårhuset i samhällets mitt skulle borttagas snarast möjligt, vilket kommunfullmäktige godkände i juli samma år. Arbetena inkluderade bland annat tunnvalv i långskeppet, orgelläktare i väster, flyttning av orgel, ny sakristia på gamla läktaren, igenmurning av fönster i koret, ändring av bänkar, invändig målning och ordnande av bisättningsgrav. I juli samma år beslöt man att låta hyvla trägolvet under bänkarna för att sedan kunna fernissa det. I september hade det uppdagats att trossbottarna under golven hade söndervittrat vilket innebar att dessa fick bytas innan golvet kunde nylackeras.

I en skrivelse från augusti 1935 från Kungliga Byggnadsstyrelsen till pastorsämbetet i Sura församling godkänns ritningarna av Erik Fant med endast ett fåtal mindre erinringar. Redan då nämns även att en eventuell dekorativ målning i takvalvet bör underställas styrelsen för prövning innan arbetets utförande.

I samband med den utvändiga restaureringen som påbörjades strax efter den inre lät man även "snygga upp" ytterdörrarna. I maj 1936 togs beslutet att den yttre restaureringen skulle påbörjas. I samband med detta beslöt man även i juni samma år att byta ut tidigare rostade tak- och stuprännor till nya av galvaniserad plåt eller koppar. Fasadresteringen innebar att tegeldekoren putsades över, och även att fasaderna ströks enhetligt vita, vilket resulterade i en totalt förändrad fasad för kyrkan. En ytterligare avgörande exteriör förändring skulle komma att ske 1961, då man valde att byta ut takets tidigare järnplåt mot kopparplåt.

Även ifall ytterligare förändringar har skett efter Erik Fants omgestaltning är det denna som präglar kyrkorummet i störst utsträckning med tunnvalvet, västra läktaren och den slutna bänkinredningen.

1945–1956

I april 1943 beslutade Sura församlings kyrkoråd att låta utföra dekoreringsen av kyrkans kor som Erik Fant i överrensstämmelse med Nils-Aron Berge utformat. Förutom målningen i sig innebar det även vissa ingrepp i kyrkobyggnaden, nämligen igenmurning av tre fönster och en dörr, ommurning av triumfbågens pilastrar med förband samt omputsningar och insättning av antikglas i fyra korfönster. I juli samma år beslöt man att de förberedande murerarbetena skulle skjutas upp till nästkommande år för att måleriarbetet skulle kunna påbörjas året därefter. I oktober 1945 godkände Kungliga byggnadsstyrelsen Berges modell till dekoren, och det sades att "vid konstnärens demonstrering för Domkapitlets ledamöter [hade han] väckt livligt gillande på grund av målningarnas symboliska bildkraft och det konstnärliga utförande. Genomfört torde detsamma komma att placera Sura kyrka bland de märkliga kyrkobyggnaderna i landet".

Kristusgestalt i Nils-Aron Berges muralmålning. Äldre fotografi, årtal och fotograf okänt. Källa: Västmanlands läns museums arkiv Vtm_B 104059_28.





Orgel.

Nils-Arons Berges kormålning som tillkom mellan åren 1945 –1956 beskriver genom symboler och gestalter Guds utesägliga nåd. Genom att använda sig av gestalter i form av historiska personer pekar Berge på Guds nåd som ständigt möter människan genom historien. Berges tanke med målningen var att människan ska gå fram under korset, genom valvet, med målningar av den yttersta domen fram till nådens altare, för att där möta den uppståndne Kristus.

Under samma period genomfördes även andra förändringar i kyrkorummet. Golvet i koret beslöts 1946 att läggas om, ett nytt rakt altarräcke sattes upp utsmyckat med "frälsningens horn", och ett nytt altare med altarbord av Yxhultskalksten tillkom. Altarbordet försågs med skissen till en glasmosaik i guld och rött som aldrig färdigställdes. Skissen finns dock kvar än idag på altaret.

1968–1969

Redan 1962 började planeringen för den kommande restaureringen av kyrkorummet. Det fanns diskussioner om behov redan innan, men strax innan Nils-Aron Berges bortgång under det nämnda året hade han önskat att sin kormålning skulle konserveras. Eftersom att ett sådant arbete skulle innebära att koret behövde täckas in ansåg man att en restaurering lämpligen kunde ske i samband med detta arbete.

Det största arbetet som skedde under dessa år var tillbyggnaden på kyrkans södra sida. Det primära syftet var funktionen som bårhus, och 1964, innan beslutet att den skulle placeras på kyrkans södra vägg, fanns åtminstone sju andra förslag till placering. Däribland ett förslag på en tillbyggnad längsmed kyrkans norra sida och en placering i redan befintliga ekonomibygnader utanför kyrkan. Det senare avslogs med argumentet att det skulle bli en lång transportväg med kistorna till kyrkan, och det förstnämnda med att tillbyggnader inte borde ske av arkitektoniska skäl. Beslutet om den södra tillbyggnaden fattades dock eftersom att den dels var placerad bakom kyrkan från vägen och den norra ingången sett, och att det skulle skänka symmetri till kyrkan med tanke på att tornet är placerat på kyrkans norra sida.

Arkitekt Claes Laurent lämnade i maj 1968 över ett upprättat förslag om tillbyggnaden av Sura nya kyrka då det hade uppdagats ett behov av mer anpassade utrymmen. Efter att sakristian i samband med 1930-talsrestaureringen hade flyttats från källarrummet nedanför koret till utrymmet bakom den norra läktaren uppstod praktiska problem. Placeringen innebar att det underliggande norra vapenhuset som har direkt anslutning till kyrkorummet tog över vissa av sakristians funktioner, vilket ofta kom i konflikt med kyrkoformens ursprungliga tanke med entré genom vapenhuset. Dessutom hade det dåvarande bisättningsrummet som tagit över sakristians ursprungliga placering under koret, enligt arkitekten mycket svåra förutsättningar i dess begränsade utrymme.



Fönster mot norr.



Armaturer under den västra läktaren.



Detalj från målningen i koret.

I samband med tillbyggnationen utfördes även ett antal förändringar i det befintliga kyrkorummet. Man beslöt att använda utrymmet under den tillkomna västläktaren till WC och kapprum, även att ytterligare modernisera långhuset samt måla om i kyrkorummet med en kulör i likhet med den redan befintliga.

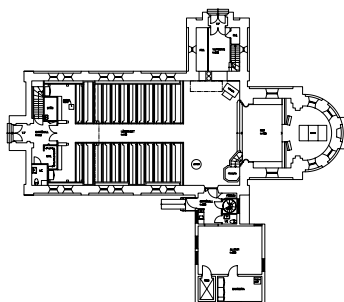
Vid detta tillfälle fanns även planer om att avgränsa det norra utrymmet under tornet från kyrkorummet med en vägg försedd med svängdörrar, för att bättre kunna nyttja ytan.



INVENTERING AV KULTURHISTORISKA VÄRDEN

Tabellerna nedan redogör endast de förändringar, åtgärder och tillskott som skedde vid restaureringarna mellan 1930 – 1970, under ledning av arkitekterna Erik Fant och Claes Laurent, och som fortfarande finns kvar i dagens kyrkorum.

SURA NYA KYRKA – EXTERIÖR



Under ledning av Erik Fant restaurerades kyrkan exteriört 1936, året efter den inre omgestaltningen. Kyrkans tidigare oputsade tegelband överputsades och avfärgades enhetligt vita med resten av fasaden. Kyrkan gick således från att ha haft ett livligt fasaduttryck i en stänkrappad gulröd nyans tillsammans med de oputsade tegeldecorerna till ett betydligt mer dämpat uttryck.

| BYGGNADSDDEL | MATERIAL, FÄRG, UTFÖRANDE | MOTIVERING |
|--------------|---|--|
| FASADER | Spritputsade väggfält omväxlande med slätputsade omfattningar, pilastrar och nyromanska rundbågsfriser. Kulören är enhetligt vit. | Fasaderna lagades och avfärgades enhetligt vita under Erik Fants ledning. Fasadens utformning och utsmyckning fanns i övrigt sedan tidigare. |
| YTERTAK | Ärggrön kopparplåt. | Målades om under Erik Fants ledning. Har bitvis lagts om vid senare tillfälle. |



Sura nya kyrkas exteriör sedd från sydväst. Vlm-modkaEK-3350.

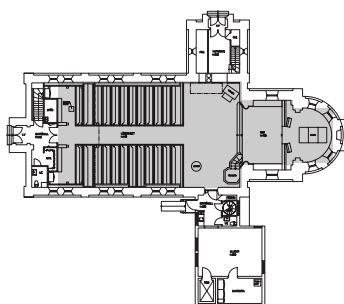


Kyrkans norrtorn. Vlm-modkaEK-3331.



Spritputsat väggfält och slätputsade omfattningar, samt pilaster och rundbågefris. Vlm-modkaEK-3341.

KYRKORUM



KYRKORUM

Kyrkorummet i Sura nya kyrka präglas av två restaureringar. Den ena är utförd under ledning av Erik Fant med start på 1930-talet, och den andra av Claes Laurent på 1960-talet. Rummet domineras av Nils-Aron Berges kormålning från 1950-talet vars färgsättning avviker från den i övrigt kalla och homogena färgsättningen i kyrkorummet.

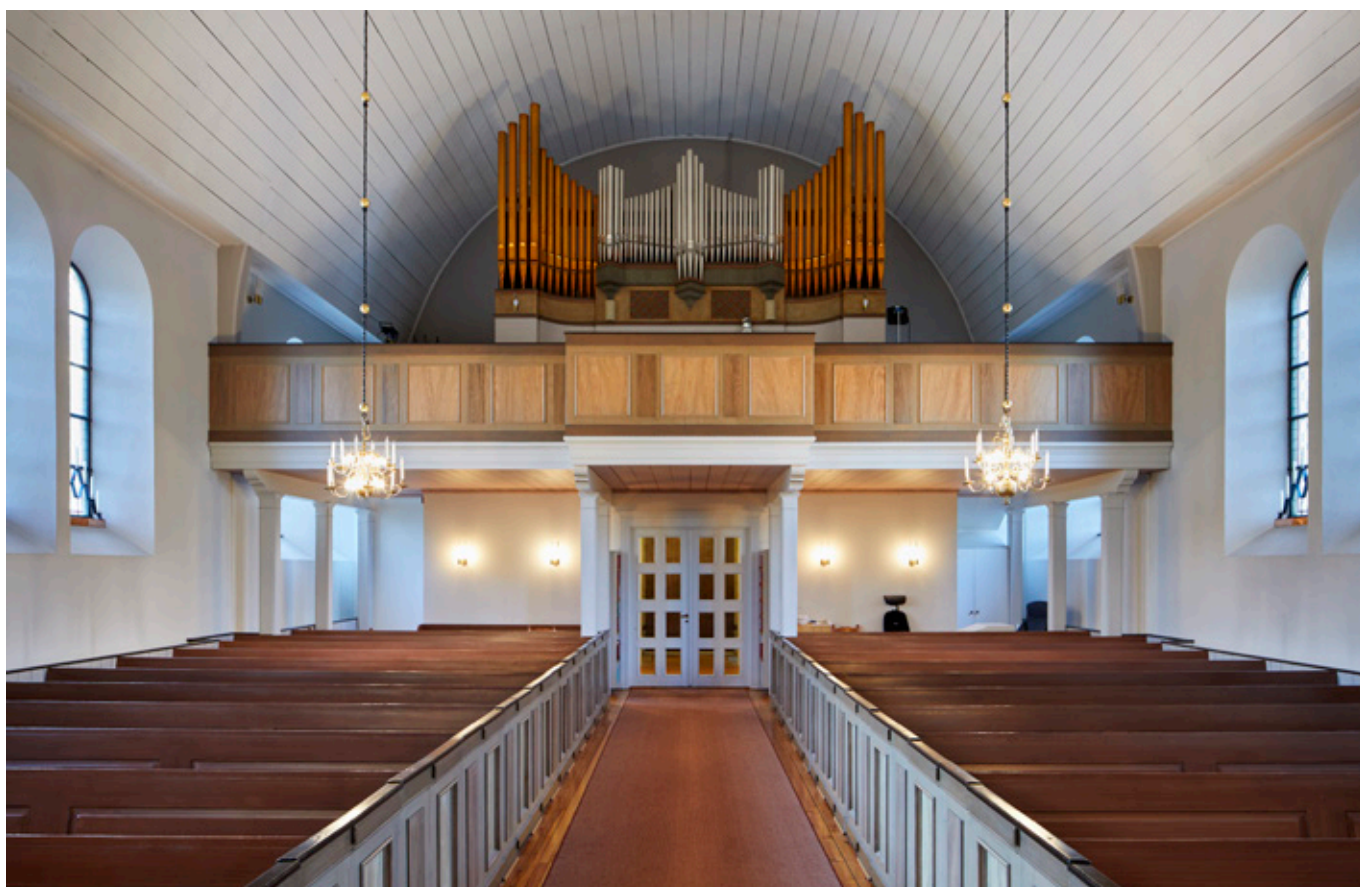
Efter förändringarna som gjordes mellan 1930–1970-talet har även andra för kyrkorummet betydande förändringar utförts. Till exempel har den främre delen av den norra läktaren borttagits, den över trägolvet heltäckande mattan har ersatts med en icke-heltäckande, och WC och kapprum under orgelläktaren har förnyats. En av de mest avgörande omgestaltningarna som har skett under senare tid, på 1990-talet, var återställande av bänkradernas marmorerade speglar och att läktarbarriären höjdes och målades i enlighet med bänkraderna.

| BYGGNADSDDEL | MATERIAL, FÄRG, UTFÖRANDE | MOTIVERING |
|-------------------|--|---|
| GOLV | Lackat trägolv i mittgång och i korsarmar. Plastmatta under bänkrader, kalkstengolv i koret, tre trappsteg upp till koret i kalksten. | Trägolven lades om under 1930-talsrestaureringen eftersom att bottenbjälklaget var utsatt av rötskador. Plastmatta och trappstegen tillkom under 1960-talsrestaureringen. |
| VÄGGAR | Skeppets väggar är målade i en vit plastfärg. Freskomålning som täcker korets alla väggar, samt valvkupol. I symboler och gestalter beskriver Guds utsägliga nåd. Flera av dåtidens invånare i Surahammars bruk fick stå modell för de avbildade figurerna. Triumfbågen är målad i en rödbrun nyans med två korintiska kolonner, en tjockare än tunnare, som är blågrönt marmorerade, med detaljer förgyllda i 22 karats guld på foten och kapitälens akantusblad och voluter. | Utfördes under 1960-talsrestaureringen, men målades vita redan på 1930-talet då ursprunglig kvadermålning överströks helt. Utfördes 1945 av konstnären Nils-Aron Berge. Innan dess var kupolen i samma enhetligt vita kulör som resten av kyrkorummet. Utfördes även den 1945, bortsett från marmoreringen och förgyllningarna på kolonnerna i triumfbågen som tillkom på 1960-talet. |
| TAK | Tunnvalv i smala brädor målade i ljusgrå oljefärg. | Tunnvalvet byggde in den tidigare synliga takkonstruktionen under 1930-talsrestaureringen. |
| DÖRRAR OCH PORTAR | Dörr med stickbågevalv på långhusets södra sida som leder till samlingsrum. Fältindelad, målad mörkbrun, mässingshandtag och lås. Karm och foder i mörkbrunmålade trä. Ingen tröskel. | Tillkom 1969. |

| BYGGNADSDEL | MATERIAL, FÄRG, UTFÖRANDE | MOTIVERING |
|-------------------|---|---|
| DÖRRAR OCH PORTAR | Pardörr mot kapprum i långhusets västra del i gråmålat trä med profilerade rutor, två x fyra i vardera dörr. Handtrycke och lås i mässing. Profilerat dörrfoder i gråmålat trä. Tröskel i lackat trä. | Tillkom i samband med 1960-talsrestaureringen. |
| ALTARUPP-SÄTTNING | På en enstegsupphöjning i koret. Utförd i kalksten med röd och gulddekor på sidan ut mot långhuset. | Utförd på 1950-talet. |
| ALTARRÄCKE | Rakt och tvådelat altarräcke i trä. Indelad i tre fält på vardera sida om öppningen, varav en är heltäckt av en träskiva och två är dekorerade med "frälsningens horn". | Utförd på 1950-talet av modell-/träsnickaren Edvin Brask. |
| BÄNKINREDNING | Två rader med tolv bänkar vardera. Sluten bänkinredning. Rödbruna ryggar, rödbruna vadderade dynor, grönbrun marmorering och "spegellister" på dörrarna. Tre speglar på vardera ryggstöd. Dörrar är ljusgrå på insidan. Längsmed väggen finns en panel i ljusgråmålat trä som täcker två element på vardera sida. Högst upp på denna en mörkbrunmålad list. | Den slutna bänkinredningen tillkom på 1930-talet, men målades i sitt nuvarande utseende på 1990-talet. |
| LÄKTARE | Orgelläktare i väster. Kantfasad med spegelderkor, med varannan spegel större i en ljusbrun kulör och varannan mindre i en mörkbrun kulör. Ram runt speglingarna är målad brungrön. En övre och nedre kantlist har försetts med en brun kulör. Under västra läktaren finns ett smalbräddigt rödbruntmålat trätak. Norra väggen: Liten läktare. Detaljer i 22 karats förgyllt i listerna på läktarbarriären. Under läktaren sex profilerade bjälkar i gråmålat trä. | Den nya orgelläktaren placerad längs den norra väggen ersatte den tidigare i samband med 1930-talsrestaureringen då den dåvarande ansågs vara för liten, framför allt för större sångkörer. Den nuvarande färgsättningen tillkom 1991 i enlighet med bänkradernas marmorering. Innan dess var den enfärgad. Förgyllda detaljer på läktarbarriären från 1960-talet. |
| ORGEL | Läktarorgel: Se tabell Västerläktaren och trapp. | |
| PREDIKSTOL | | I samband med 1960-talsrestaureringen sänktes predikstolen 30 cm och dess ursprungliga färgsättning rekonstruerades, liksom baldakinens. |
| ÖVRIGT | Bänkar på korets högra respektive vänstra sida, innan altarringen, i kalksten. Piscina i keramik, placerad på väggen i koret. | Tillkom i samband med 1960-talsrestaureringen. Tillkom troligen i samband med Berges kormålning. |



Det enskeppiga kyrkorummet sett från väster. Längst bort i bild syns Nils-Aron Berges fresk. Jämfört med det i övrigt ljusa och dova kyrkorummet är detta ett dominerande särpräglat inslag.



Kyrkorummet och den västra läktaren med orgel sedd från öster. I bild syns även det panelklädda tunnvalvet och pardörrarna in till läktarunderbyggnaden.



Nils-Aron Berges freskomålning som täcker korvalvet. I bilden syns även det slipade kalkstengolvet i koret, altaret samt altarringen.



Marmorerade och förgyllda kolonner i triumfbågen samt del av kormålningen. Vlm-modkaEK-3399.



Detalj ur freskomålningen, föreställande bland annat biskop John Cullberg. Vlm-modkaEK-3418.



Altare i kalksten med dekor i rött och förgyllning samt altarräcke i förgrunden med motiv av "frälsningens horn". Vlm-modkaEK-3414.



Piscina placerad i koret utförd i keramik. Vlm-modkaEK-3413.

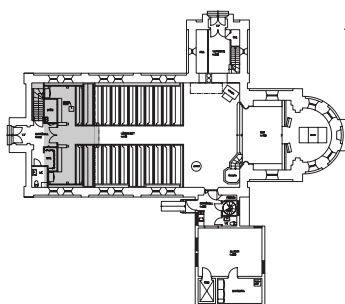


Fältindelad dörr till samlingsrum beläget till söder om kyrkorummet. Vlm-modkaEK-3437



Marmorerad bänkinredning.

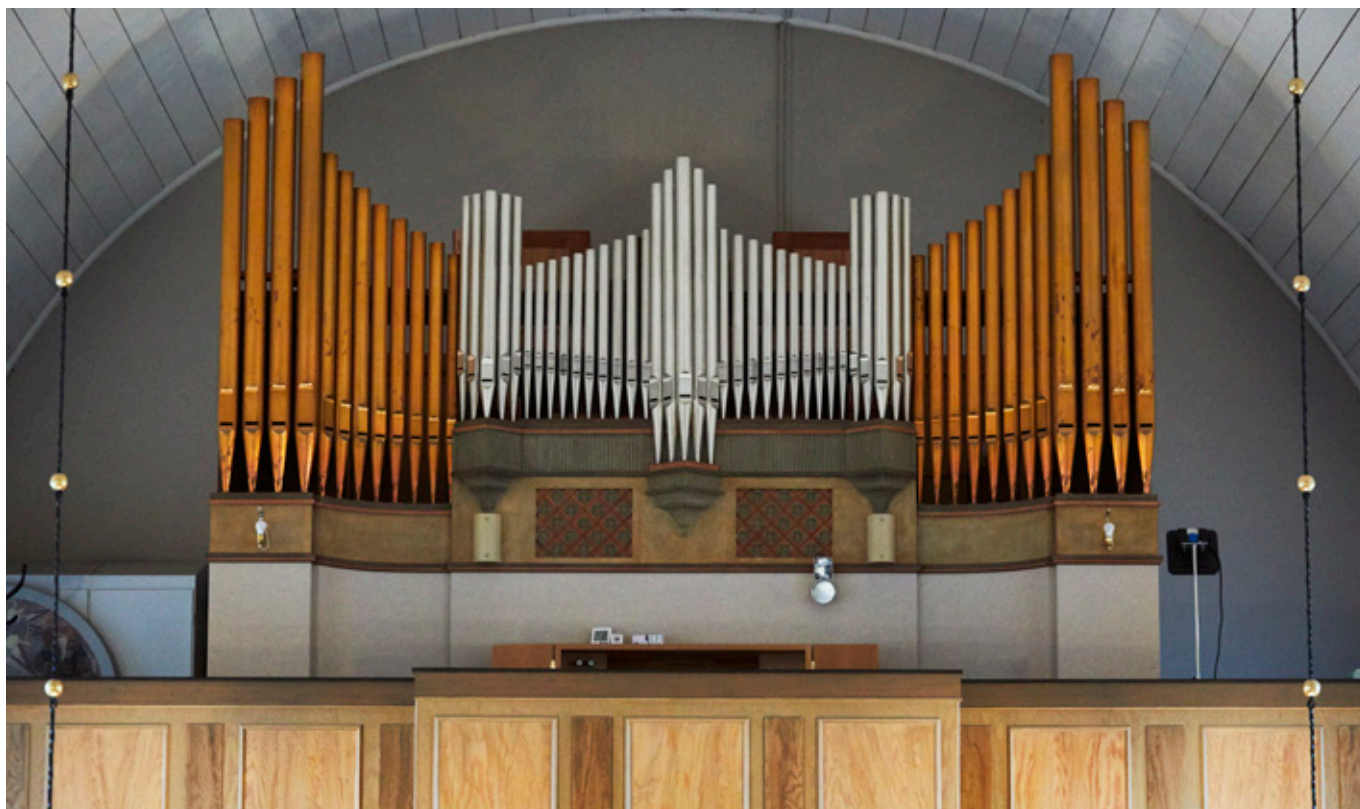
VÄSTRA LÄKTAREN SAMT TRAPP



VÄSTRA LÄKTAREN SAMT TRAPP

Trappan som leder upp till den västra läktaren tillkom i samband med att läktaren byggdes på 1930-talet. Resten av läktarunderbygget tillkom vid samma tidsperiod men har under senare tid, 1998, förnyats. Trappens utseende är dock detsamma idag som det var vid dess tillkomsttid. Läktarbarriären har under 1990-talet lyfts och målats i likhet med bänkraderna. Orgelfasaden som ritades av Erik Fant 1945 är densamma även om det inre orgelverket byttes senast 1983.

| BYGGNADSDDEL | MATERIAL, FÄRG, UTFÖRANDE | MOTIVERING |
|-------------------|---|---|
| GOLV | Trapp: Gråmelerad heltäckningsmatta och ljusblå halkskydd i trappsteg. | Exakt tillkomsttid inte bekräftad. Tros vara från 1930-talsrestaureringen. |
| VÄGGAR | Släta vitmålade. | Exakt tillkomsttid inte bekräftad. Tros vara från 1930-talsrestaureringen. |
| DÖRRAR OCH PORTAR | Dörr som leder till hallen i läktarunderbyggnaden i vitmålat trä. Spegelindelad i två x fyra med enkelt profilerade lister. | Exakt tillkomsttid inte bekräftad. Tros vara från 1930-talsrestaureringen. |
| TAK | Samma tunnvalv som i det övriga kyrkorummet. | Tunnvalvet byggde in den tidigare synliga takkonstruktionen under 1930-talsrestaureringen. |
| ARMATURER | Fyra väggfasta armaturer på orgelfasaden. Två i vit- och mässingsfärgad metall, och två halvcylindrar i ljusgult glas. | Tillkomsttid okänd. Troligen senare än orgelfasaden (1945). |
| ORGEL | Västra fasta orgeln: ljusgråa väggar, övre del ljusgrön, avgränsad upp- och nedtill av profilerade lister i rött och grönt. I orgelns övre mittparti finns två rektangulära partier med guldfärgat rutmönster på grön bakgrund, och urholkat fyrpass i rutorna. Ovanför en grönfärgad bred "list" i någonting liknande lågerhuggning. | Orgelfasad utformad under Erik Fants ledning 1945. Vid tillfället byttes även orgelverket i sin helhet, och utökades till 31 stämmor. Detta byttes sedan ut 1983. |
| FAST INREDNING | Väggfasta skåp längs med orgelfasad. Dubbel-luckor som är vitmålade med spegelindelning i grönmålad profilerad ram. | Exakt tillkomsttid inte bekräftad. Tros vara från 1930-talsrestaureringen. |



Orgel med fasad ritad av Erik Fant.



Trapp upp till västerläktaren. Vlm-modkaEK-3459.



Västerläktaren med kyrkorummet till vänster i bild och orgel till höger. Vlm-modkaEK-3453.

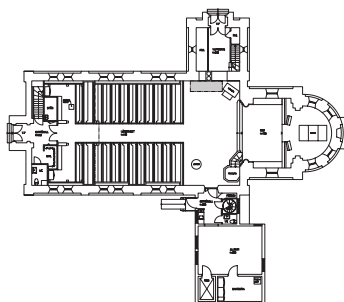


Läktaren, vy från koret.



Skåpsinredning på västerläktaren. Vlm-modkaEK-3455

NORRA LÄKTAREN



NORRA LÄKTAREN SAMT TRAPP OCH FÖRVARINGSRUM

Norra läktaren i kyrkorummet nås via en trappa från ett förvaringsrum i norra korsarmen. Innan 1930-talsrestaureringen var detta platsen för en tidigare 12-stämmig orgel, som installerades i tornet 1901. Då fanns ingen dörr mellan detta utrymme och kyrkorummet, utan endast ett valv som ledde ut till den norra läktaren. Efter flytten av orgeln tillkom en dörr till läktaren och rummet används idag främst till förvaring. Mellan 1979–1980 togs en del av främre läktarbalkongen bort till fördel för den nya kororgeln.

| BYGGNADSDDEL | MATERIAL, FÄRG, UTFÖRANDE | MOTIVERING |
|-------------------|---|--|
| GOLV | Lackat trägolv i förvaringsrum. Golvlistor i vitmålat trä. Brun heltäckande matta i läktare. | Exakt tillkomsttid inte bekräftad. Tros vara från 1930-talsrestaureringen. |
| VÄGGAR | Släta vitmålade. | Exakt tillkomsttid inte bekräftad. Tros vara från 1930-talsrestaureringen. |
| DÖRRAR OCH PORTAR | Dörr till trapp i vitmålat trä. Spegelindlad enkeldörr. Handtrycke med bricka i smitt järn. | Exakt tillkomsttid inte bekräftad. Tros vara från 1930-talsrestaureringen. |
| TAK | Brädtak målat i ljusgrå kulör. | Exakt tillkomsttid inte bekräftad. Tros vara från 1930-talsrestaureringen. |



Trapp i norra korsarmen. Vlm-modkaEK-3489.



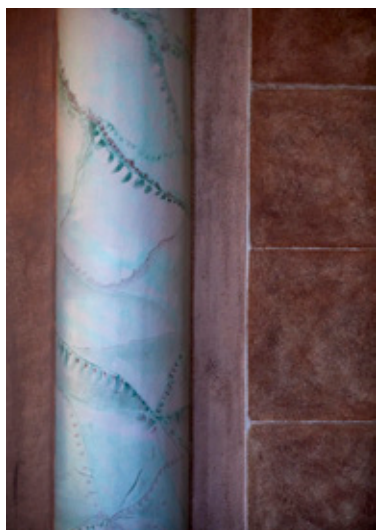
Skrudkammare.



Dörrhandtag mellan trapp och förvaringsrum. Vlm-modkaEK-3498.



Den norra, numera avkortade, läktaren. Tidigare orgelläktare. Vlm-modkaEK-3497.



Den blå marmoreringen på kolonnerna ströks upp av konservator Hugo Löfgren 1968-1969.

KULTURHISTORISK VÄRDERING

Restaureringarna av Sura nya kyrka är kulturhistoriskt värdefulla. Kyrkan byggdes för att rymma den allt mer växande församlingen, som växte ytterligare genom att även Lisjö socknen införlivades. Dess ursprungliga uppförande i nyromansk stil både betonades och frångicks i och med Erik Fants restaurering på 1930-talet då man eftersträvade en mer "värdig" utformning, vilken än idag är det som präglar kyrkobyggnadens interiör.

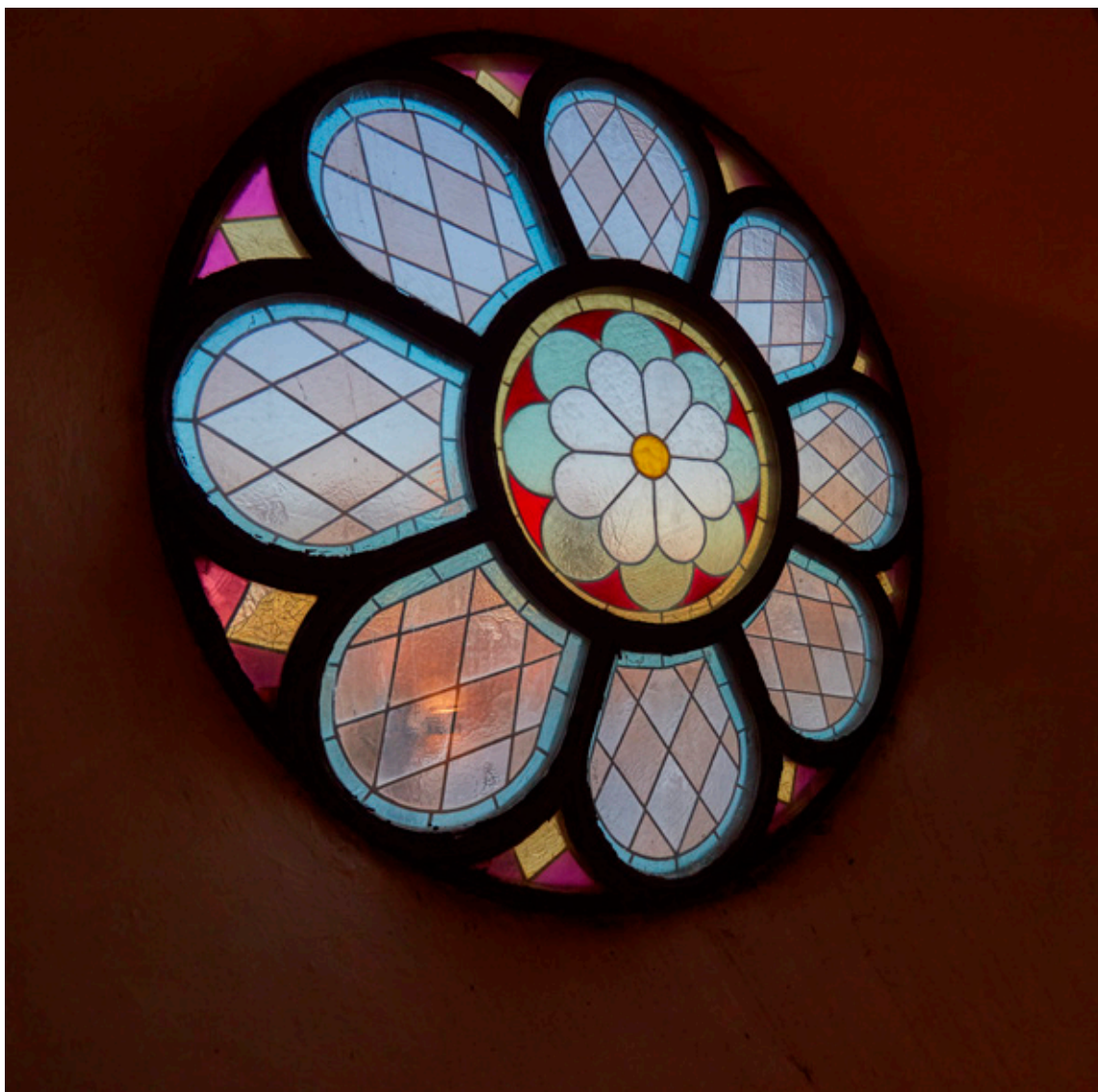
Synen på vad som ansågs "värdigt" under den tidiga modernismen i Sverige är starkt kopplad till de vid tillfället rådande samhällsströmningarna. Den rådande stilen under modernismen karakteriseras av en avskalad och geometriskt enkel arkitektur. I Erik Fants fall kombinerades denna med Sigurd Curmans restaureringsideologi vilket ofta innebar en tillbakablick till den medeltida arkitekturen, som ansågs vara den "äkta" inom kyrkokonsten. Sura nya kyrka, som aldrig hade varit en medeltidskyrka men uppförd i en nyromansk stil, erhöll flera element som vittnar om synen på den medeltida arkitekturen som den ideala, men som även lyfte kyrkan i in i det moderna Sverige.

Långhusets tunnvalv fördes upp för att efterlikna de under medeltiden frekvent förekommande takkonstruktionerna, och slutna bänkinredning ersatte den tidigare öppna (som för sin tid hade varit mycket modern) för att blicka tillbaka till äldre tider. Detta i kombination med den bleka och odekorerade färgsättningen, som innan Berges freskomålning även täckte koret, kombinerade de äldre traditionerna med det för tiden moderna intrycket. Eriks Fants restaurering är således tidstypisk både rörande restaureringsideologin, och den tidiga modernismen som han anammade i sitt formspråk. Restaureringen är genom detta, och tack vare att den är välbevarad, mycket läsbar i sin kontext.

Under mitten av 1900-talet växte intresset för konst i Sverige, vilket går att se både i profana och sakrala byggnader. Det mest särpräglade inslaget i kyrkorummets är den lokala konstnären Nils-Aron Berges freskomålning från 1945–1952 som täcker hela koret, och som har ett högt konstnärligt värde. Målningen är genom sina mättade starka färger tidstypisk för sin tillkomsttid, och har blivit omnämnd som det mest framstående av Berges konstnärliga verk. Eftersom Berge kom från trakten, och eftersom flertalet människor från trakten kring Sura har stått modell för verket finns det både en lokal och en historisk anknytning. Genom att målningen kontrasterar starkt emot det i övrigt blekt färgsatta kyrkorummets är den även en viktig del av ett miljöskapande värde.

Viktigt ifråga om kyrkorummets beträffande kyrkorna under modernismen var även att koret skulle vara i fokus och starkare belyst än resterande kyrkorum. Detta uppnåddes genom Berges kormålning som lägger tyngdpunkten längst fram i kyrkan och drar församlingens blickar till sig genom sin starka färgsättning.

Restaureringen och tillbyggnaden utförd under Claes Laurents ledning på 1960-talet är tongivande i form av färgsättning i dova färgtoner, naturmaterial och plastmattor, och är genom detta även det typiskt för sin tid. Sänkningen av predikstolens är en följd av 1940-talets samlande av biskopar för diskussion kring gudtjänstfirandets inriktning, vilket ledde till en uttalad önskan om att stärka lekmännens engagemang i gudstjänstlivet. Förändringarna i kyrkorummet är som nämnt mest präglande av Eriks Fants restaurering, men Claes Laurent har genom sina många men små förändringar även satt sin än mer enkla och stilrena prägel på kyrkan. Tillbyggnaden är i typiskt 1960-talsutförande. Den kom till av som följd av praktiska behov, och utformades därefter. Den har ett högt arkitektoniskt värde, och visar på en hög ambition att både anpassa material och utformning till den redan existerande kyrkobyggnaden, men även att definiera sin egen tids formspråk.



VÄRDEBÄRARE

- Tunnvalv i trä målat i en tillsammans med väggar enhetlig ljus kulör. Erinrar om medeltida kyrkoarkitektur i kombination med modernismens avskalade ideal.
- Nils-Aron Berges freskomålning i koret. Tidstypisk genom sina kubistiska drag och mättade färgsättning. Lokal och historisk förankring och högt konstnärligt värde.
- Material i kyrkorummet från 1960-talet. Kalksten i korgolv och plastmatta i bänkrader. För tiden typiska material.
- Blockaltare, öppet och rakt altarräcke, piscina, kalkstensbänkar i kor. Tidstypisk utformning och material. Piscinans ovanliga placering i koret och dess konstnärliga utförande. Altarräckets symbolism. Hög ambitionsnivå.
- Predikstol och baldakin. Sänktes enligt tidsandans syn på församling och församlingsledare som enhet. Ursprunglig färgsättning från 1800-talet togs tillbaka i likhet med tillbakablicken mot äldre tider.
- Sluten bänkinredning från 1930-talet. Ersatte öppen inredning och blickar tillbaka mot ett äldre ideal, även om det aldrig funnits på platsen.
- Tillbyggnaden från 1960-talet. Tidstypisk i sitt utförande och underordnad existerande kyrkobyggnad. Högt arkitektoniskt värde.



SAMMANFATTNING

Sura nya kyrka uppfördes 1892 då det uppstod ett behov av en större kyrka i och med en ökande befolkning i trakten. Kyrkan är uppförd ovanpå Strömholmsåsen, cirka två km väster om Surahammars samhälle.

1892

UPPFÖRDES SURA NYA KYRKA

då det uppstod ett behov av en större kyrka i och med en ökande befolkning i trakten.

Den uppfördes som en nyromansk kyrkobyggnad, med långhus och torn i norr. På 1960-talet byggdes kyrkan ut i söder under ledning av Claes Laurent, som även det skedde efter ökade behov.

På 1930-talet genomförde Erik Fant en restaurering av kyrkan, som sedan även följdes av att den lokale konstnären Nils-Aron Berge genomförde en freskomålning på korets valv och väggar. Fants restaurering innebar en nära inpå fullständig omgestaltning, där tak, väggar, golv, bänkinredning, altare, altarring, orgelläktare och läktarunderbyggnad omdanades. I samband med Laurents tillbyggnad på 1960-talet genomgick kyrkorummet återigen vissa förändringar, om än i mindre omfattning, såsom sänkning av predikstolen, ny färg på bänkinredning och plastmattor under dessa.

Fants och Laurents restaurering, och även Berges kormålning har höga kulturhistoriska värden. Fants restaurering genomfördes delvis för att kyrkan skulle få ett mer "värdigt" utseende, vilket skulle uppnås genom att låta inredningen referera till ett medeltida kyrkoideal, även om kyrkans ursprung var betydligt yngre än så. Laurents restaurering förstärkte ett mer stilrent och enkelt uttryck, och Berges målning likaså då den är typisk för sin tid med sina mättade färger och kubistiska former.

LAGAR OCH FÖRORDNINGAR

Kyrkobyggnader och kyrkliga inventarier omfattas av Kulturmiljölagen.**Kulturmiljölagen 1988:950**

4 kap. Kyrkliga kulturminnen

1 § Kulturhistoriska värden i kyrkobyggnader, kyrkotomter, kyrkliga inventarier och begravningsplatser är skyddade enligt bestämmelserna i detta kapitel.

Kyrkobyggnader och kyrkotomter

2 § Kyrkobyggnader och kyrkotomter skall vårdas och underhållas så att deras kulturhistoriska värde inte minskas och deras utseende och karaktär inte förvanskas.

Kyrkobyggnader enligt denna lag är byggnader som före den 1 januari 2000 har invigts för Svenska kyrkans gudstjänst och den 1 januari 2000 ägdes eller förvaltades av Svenska kyrkan eller någon av dess organisatoriska delar.

Kyrkotomt är ett område kring en kyrkobyggnad som hör samman med byggnadens funktion och miljö och som inte är begravningsplats. Lag (1999:304).

3 § Kyrkobyggnader som är uppförda och kyrkotomter som har tillkommit före utgången av år 1939 får inte på något väsentligt sätt ändras utan tillstånd av länsstyrelsen.

I fråga om en kyrkobyggnad krävs alltid tillstånd för rivning, flyttning eller ombyggnad av byggnaden liksom för ingrepp i eller ändring av dess exteriör och interiör med dess fasta inredning och konstnärliga utsmyckning samt för ändring av dess färgsättning.

I fråga om en kyrkotomt krävs alltid tillstånd för utvidgning av tomten samt för uppförande eller väsentlig ändring av byggnader, murar, portaler eller andra fasta anordningar på tomten.

Länsstyrelsen får ställa de villkor för tillståndet som är skäliga med hänsyn till de förhållanden som föranleder ändringen. Villkoren får avse hur ändringen skall utföras samt den dokumentation som behövs. Lag (1995:560).

4 § Om länsstyrelsen beslutar det, ska 3 § om tillståndsprövning tillämpas också i fråga om en kyrkobyggnad eller en kyrkotomt som har tillkommit efter utgången av år 1939 och som har ett högt kulturhistoriskt värde. Lag (2013:548).

5 § Sedvanliga underhållsarbeten eller brådskande reparationsåtgärder får utföras utan tillstånd. Sådana åtgärder skall utföras med material och metoder som är lämpliga med hänsyn till byggnadens eller anläggningens kulturhistoriska värde.
Kyrkliga inventarier

6 § Inventarier av kulturhistoriskt värde, som hör till kyrkobyggnad eller annan kyrklig byggnad, kyrkotomt eller begravningsplats, skall förvaras och vårdas väl. Lag (1999:304).

7 § För varje församling skall det finnas en förteckning över inventarier som avses i 6 §. I förteckningen skall anges om ett föremål ägs eller förvaltas av någon annan än församlingen och om det förvaras på någon annan plats än i kyrkan.

I varje församling skall det utses två personer som har ansvar för att föra förteckningen. De skall också se till att föremålen förvaras och vårdas väl. Församlingen skall anmäla till länsstyrelsen vilka som har utsetts. Lag (1999:304).

8§ Stiftet skall minst vart sjätte år kontrollera att alla föremål i förteckningen finns kvar. Sådan kontroll skall också göras vid byte av någon av de personer som har utsetts enligt 7 § andra stycket. Efter varje kontroll skall en kopia av förteckningen sändas till länsstyrelsen. Lag (1999:304).

9§ I fråga om ett föremål i förteckningen, som inte ägs av någon enskild person eller släkt, krävs tillstånd från länsstyrelsen

1. för att avyttra det,
2. för att avföra det från förteckningen,
3. för att reparera eller ändra det, eller
4. för att flytta det från den plats där det sedan gammalt hör hemma.

Länsstyrelsen får, i fråga om första stycket 3 och 4, ställa de villkor för tillståndet som är skäligen med hänsyn till de förhållanden som föranleder åtgärden. Villkoren får avse hur åtgärden skall utföras samt den dokumentation som behövs.

Tillstånd krävs inte för mera obetydliga reparationer. Sådana reparationer får inte utföras så, att föremålets kulturhistoriska värde minskas. Lag (1999:304).

10§ Länsstyrelsen och Riksantikvarieämbetet får besikta kyrkliga inventarier.

Länsstyrelsen får också besluta att ett föremål skall tas upp i förteckningen.

Om det finns allvarig fara för att ett föremål skadas, får länsstyrelsen tills vidare ta hand om det eller vidta någon annan nödvändig åtgärd för att skydda eller vårda det. Innan en sådan åtgärd vidtas, skall samråd ske med stiftet och, om föremålet ägs av någon enskild, med denne. Lag (1999:304).

LITTERATUR OCH KÄLLOR

Otryckta källor:

Hammarskiöld, Rolf, *Sura nya kyrka. Kulturhistorisk karaktärisering*. Västerås stift, 2005.

Landsarkivet i Uppsala.

Västmanlands läns museum, arkivet. Topografiska arkivet. Fotografier och ärenden "Sura nya kyrka."

Tryckta källor:

Andersson, Elisabeth, *Moderna kyrkobyggnader: Kyrkobyggandet i Göteborgs stift 1940–1999*.

Projektrapport, Svenska kyrkan, Göteborgs stift, 2011.

Bedoire, Fredric, *Restaureringskonstens historia*. Stockholm: Norstedt i samarbete med Kungl. Konsthögskolan, 2013.

Bexell, Peter & Weman, Gunnar (red.), *Kyrkorummet – kulturarv och gudstjänst: en samtalsbok om ett förändringsskede*. Skellefteå: Artos & Norma, 2008.

Frösell, Sigurd & Laurell, Sven, *Sura kyrkor genom tiderna: en minnesskrift till Sura kyrkas 50-årsjubileum*, Pastorsämbetet i Sura, Surahammar, 1942.

Génétay, Cissela & Lindberg, Ulf, *Plattform Kulturhistorisk värdering och urval [Elektronisk resurs]: grundläggande förhållningssätt för arbete med att definiera, värdera, prioritera och utveckla kulturarvet*, Riksantikvarieämbetet, Stockholm, 2014.

Hård af Segerstad, Ulf, *Nya kyrkor i Skandinavien: en bildkavalkad över tolv aktuella kyrkobyggnader i Danmark, Finland, Norge och Sverige och en kortfattad redogörelse för några av den kyrkliga byggnadskonstens grundläggande teologiska och arkitektoniska förutsättningar*. Stockholm: Nord. Rotogravyr, 1962.

Rappe, Axel. *Domus ecclesiae: studier i nutida kyrkoarkitektur. Prästmötesavhandling*. Strängnäs stift, 1962.

Unnerbäck, R. Axel, *Kulturhistorisk värdering av bebyggelse*, 1. uppl., Riksantikvarieämbetets förlag, Stockholm, 2002.

Västmanlands läns museum, *Kulturhistorisk byggnadsinventering i Surahammars kommun. Sura socken*. Västerås: Västmanlands läns museum, 1981.

ADMINISTRATIVA UPPGIFTER

Projekt Moderna kyrkor i Västmanland

Diarienummer: VLM 180032

Beställare: Västerås stift

Utförare: Västmanlands läns museum

Utförandeperiod: 2017–2018

Styrgrupp: Anna GÜthlein, Västerås stift
Anna Ahlberg, Västmanlands läns museum

Projektledare: Anna Ahlberg, Västmanlands läns museum

Projektdeltagare: Emma Karp, Västmanlands läns museum
Victoria Bly, Västmanlands läns museum

Referensgrupp: Anna GÜthlein, Västerås stift
Länsstyrelsen i Västmanlands läns
Länsstyrelsen i Örebro län
Dalarnas museum
Örebro läns museum

Inventering och text: Victoria Bly och Emma Karp, Västmanlands läns museum

Sura nya kyrka

Fastighetsbeteckning: Västsura 10:1

Landskap: Västmanland

Län: Västmanlands län

Socken: Sura socken

Kommun: Surahammars kommun



MODERNISMEN
I VÄSTMANLAND

www.modernismen.se