

TOMASKYRKAN DEL 1

INVENTERING AV KULTURHISTORISKA VÄRDEN



TOMASKYRKAN

INVENTERING AV KULTURHISTORISKA VÄRDEN

Cedern 1
Västerås socken
Västmanlands län

UTGIVNING OCH DISTRIBUTION

Västmanlands läns museum
Karlgatan 2
722 14 Västerås

Tel: 021-39 32 22

E-post: lansmuseet@regionvastmanland.se

Hemsida: www.vastmanlandslansmuseum.se

© Västmanlands läns museum 2018

Omslagsfoto: Lasse Fredriksson.

Text: Emma Karp, Västmanlands läns museum.

Foto: Där inget annat anges är fotografier tagna av Lasse Fredriksson.

Kartor: © Lantmäteriet. Ärende nr i2018/00086.

INNEHÅLL

| | |
|--|-----------|
| INLEDNING | 5 |
| PROJEKT MODERNA KYRKOR I VÄSTMANLAND | 7 |
| Syfte | 8 |
| Mål | 8 |
| Avgränsning | 8 |
| Metod | 10 |
| Identifiering och bedömning av kulturhistoriska värden | 10 |
| Lagstiftning | 12 |
| Definitioner | 12 |
| Innehåll och disposition | 12 |
| BESKRIVNING OCH HISTORIK | 13 |
| Badelunda församling | 13 |
| Skiljebo och det växande Västerås | 14 |
| Tomaskyrkan – historik | 15 |
| Tomaskyrkan – beskrivning | 21 |
| KULTURHISTORISK VÄRDERING | 24 |
| Värdebärare | 26 |
| SAMMANFATTNING | 28 |
| LAGAR OCH FÖRORDNINGAR | 29 |
| LITTERATUR OCH KÄLLOR | 31 |
| ADMINISTRATIVA UPPGIFTER | 32 |

INLEDNING

En viktig del av det moderna kulturarvet är platser och miljöer för religiöst utövande. Under tidsperioden för modernismen, från 1930-talet till och med 1970-talet, uppförs ett stort antal byggnader för religionsutövning i Sverige.

KYRKORNAS

GESTALTNING SPEGLAR

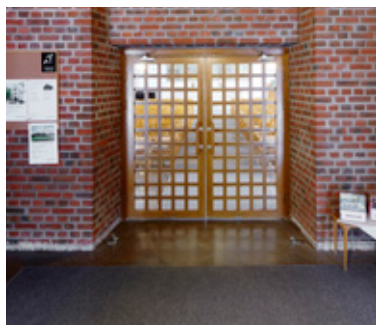
modernismens
estetiska värden och
arkitektoniska ideal.

Som exempel är efterkrigstiden tillsammans med medeltiden och 1800-talet en av de tre största kyrkobyggnadsepokerna i Svenska kyrkans historia.¹⁾ Likaså uppförs en mängd frikyrkobyggnader som ett resultat av frikyrkorörelsens starka framväxt. Den stora arbetskraftsinvandringen under 1900-talet bidrar också till att fler religiösa trossamfund etableras och att platser för religiöst utövande uppförs.

Den stora urbaniseringen och stadsomvandlingen under efterkrigstiden är en viktig drivkraft i Svenska kyrkans kyrkobyggande. Nya kyrkor uppförs i de växande bruksorterna och i städernas nyanlagda stadsdelar, så kallade stadsdelskyrkor. Kyrkornas gestaltning speglar modernismens estetiska värden och arkitektoniska ideal. Under 1930- och 1940-talen får kyrkorna ofta ett traditionellt formspråk men decennierna därefter blir stilen mer modernistisk. Framstående arkitekter och ingenjörer får i uppdrag att rita kyrkorna som ofta uppförs i ny teknik och påkostade material. Kyrkornas gestaltning utgår även från de teologiska och liturgiska förändringar som sker inom Svenska kyrkan under 1900-talet. En ny syn på församlingsgemenskap växer fram vilket bland annat ökar behovet av andra typer av verksamhetslokaler i kyrkomiljön. Också den liturgiska förnyelsen ställer andra och mer flexibla krav på kyrkorummets utformning. De nya strömningarna inom Svenska kyrkan bidrar till att de moderna kyrkorna får ett annat arkitektoniskt uttryck.

Under 1900-talet genomförs ett omfattande arbete med att restaurera kyrkor i Sverige. Den moderna svenska restaureringskonsten föds 21 mars 1902 då arkitekt Ferdinand Boberg med stöd från den yngre arkitektkåren vänder sig till Kungl. Maj:t med en skrivelse om bristen av de nationella monumenten. Boberg med flera menade att det inte fanns någon fungerande minnesvård i landet som exempelvis motverkade rivning av ett flertal medeltidskyrkor som pågick vid tiden. Olika principer kring kyrkorestaureringar debatteras i slutet av 1800-talet och under 1900-talet växer olika strömningar fram. Debatten och kritiken kring restaureringsprinciperna pågår ständigt under 1900-talet.

¹⁾ Andersson, Elisabeth, *Moderna kyrkobyggnader: Kyrkobyggandet i Göteborgs stift 1940–1999*. Projektrapport, Svenska kyrkan, Göteborgs stift, 2011, s.6.



Dörrar till kyrkorummet.

Ledande personer inom den svenska kyrkorestaureringen är Sigurd Curman, Erik Lundberg, Erik Fant och Ove Hidemark. De står för restaureringsprinciper som på olika sätt påverkat Svenska kyrkans byggnader.

I Västmanlands län, Västerås stift finns ett flertal kyrkobyggnader som är uppförda under tidsperioden för modernismen. Ett stort antal äldre kyrkobyggnader har även genomgått kyrkorestaureringar, ombyggnationer eller tillbyggnationer under tidsperioden. Alla dessa miljöer har arkitektonisk medveten utformning med påkostade material och estetiska värden som idag står inför olika utmaningar i form av underhåll, förändring och tillgänglighet. Dessa platser och miljöer, liksom för övrig bebyggelse från tidsperioden, är under stor förändring. Behovet av att öka kunskapen om Svenska kyrkans moderna kyrkobyggnader och kyrkorestaureringar samt dess historia i Västmanlands län är stor och det är en viktig del av det moderna kulturarvet. Västmanlands läns museum har därför tillsammans med Västerås stift drivit projektet *Moderna kyrkor i Västmanland*. Projektets fokus är att öka kunskapen om Svenska kyrkans moderna kyrkomiljöer och dess kulturhistoriska värden i Västmanlands län, Västerås stift.

PROJEKT MODERNA KYRKOR I VÄSTMANLAND

Västmanlands läns museum har tillsammans med Västerås stift drivit projektet *Moderna kyrkor i Västmanland*.

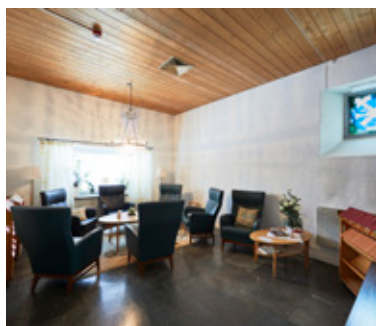
Inom ramen för projektet har sju moderna kyrkobyggnader och sex kyrkorestaureringar i Västmanlands län, Västerås stift inventerats, dokumenterats och kulturhistoriskt värderats.

Projektet har pågått under perioden 2014–2018 och har genomförts i två etapper. Inventering av de moderna kyrkobyggnaderna genomfördes som projektets första etapp och inventering av de moderna kyrkorestaureringarna genomfördes som projektets andra etapp. Inventeringsarbetet har främst genomförts under åren 2016 och 2017 av Västmanlands läns museums byggnadsantikvarier. Därefter har resultatet sammanställts i enskilda rapporter för varje kyrka.

Till projektet har en referensgrupp av byggnadsantikvarier från Länsstyrelserna i Örebro och Västmanlands län, byggnadsantikvarier från Örebro läns museum och Dalarnas museum samt fastighetsansvariga från Västerås pastorat varit rådgivande.

Projektet är en del av det större stiftsprojektet *Västerås stift – moderna kyrkor* vars syfte är att inventera kyrkobyggnader som ägs av Svenska kyrkan i Västerås stift och som uppförts under perioden 1930-talet till och med 1970-talet. Liknande inventeringar har utförts i de delar av Västerås stift som ligger i Dalarna och Örebro län.

Projektet Moderna kyrkor i Västmanland har initierats via *Modernismen i Västmanland* som är ett flerårigt projekt med fokus på kunskapen om modernismens bebyggelse, historia och kulturarv. Projektet drivs som ett samarbetsprojekt mellan Västmanlands läns museum och Länsstyrelsen i Västmanlands län. Projektet belyser en tidsperiod som varit av stor vikt för länets framväxt och som lämnat avtryck i form av många spännande fysiska miljöer. Läs mer på www.modernismen.se



Samlingsrum.

SYFTE

Projektets syfte är att inventera, dokumentera och kulturhistoriskt värdera *kyrkobyggnader* uppförda under perioden 1930-talet till och med 1970-talet i Västmanlands län, Västerås stift. Projektets syfte är också att kartlägga, dokumentera och värdera *kyrkorestaureringar* som är genomförda i äldre kyrkor under perioden 1930-talet till och med 1970-talet i Västmanlands län, Västerås stift. Ytterligare ett syfte är att kartlägga vilket förändringstryck och vilket förvaltnings- och underhållsbehov, ur ett brukandeperspektiv, dessa byggnader står inför. Vidare är syftet att belysa de moderna kyrkomiljöerna som en del av det moderna samhällets framväxt och förändring.

MÅL

Projektets mål är att genom samverkan öka kunskapsnivån och medvetenheten av Svenska kyrkans moderna bebyggelse i Västmanlands län, Västerås stift. Genom att sprida kunskapen om modernismens kyrkobyggande ska projektet bidra till att öka känslan av delaktighet i det kyrkliga kulturarvet. Projektet ska skildra de bakomliggande orsakerna till de moderna kyrkobyggnadernas arkitektur och därigenom öka förståelsen samt intresset för dessa miljöer som mötesplats, helgat rum och kulturmiljö. Därmed kan projektet bidra till att öka kunskapen och förståelsen för det moderna kyrkobyggnadernas och kyrkorestaureringarnas gestaltning och arkitektoniska uttryck. Projektets mål är även att påvisa hur de teologiska förändringarna och demokratiseringen av liturgin har påverkat synen på kyrkorummet, dess gestaltning och arkitektur. Projektet ska även skapa ett underlag för planering av underhåll och förvaltning av kyrkobyggnaderna samt lyfta fram eventuella behov av fördjupningsområden.

AVGRÄNSNING

Projektet har studerat *kyrkobyggnader* som ägs av Svenska kyrkan och som är uppförda i Västmanlands län och Västerås stift under perioden 1930-talet till och med 1970-talet. Sju kyrkobyggnader i Västmanlands län möter dessa kriterier: Bäckbykyrkan, Mikaelikyrkan, Gideonsbergskyrkan och Tomaskyrkan i Västerås, Virsbo brukskyrka i Virsbo, Kolsva brukskyrka i Kolsva samt S:t Lars kyrka i Hallstahammar.





Detalj av vägg i kyrkorummet.

Projektet har studerat *kyrkorestaureringar* i kyrkobyggnader som ägs av Svenska kyrkan i Västmanlands län och Västerås stift under perioden 1930-talet till och med 1970-talet. De sex restaureringar som har studerats har valts på grunderna att de varit omfattande och tillsammans visar på ett brett spektrum av olika typer av restaureringar som utförts i kyrkor från olika tidsperioder. Dessutom har de valts med tanke på en geografisk spridning i länet. De sex restaureringar som har valts utfördes i Heliga Trefaldighets kyrka i Arboga, Viksängs kyrka i Västerås, Sura nya kyrka i Surahammar, Skinnskattebergs kyrka i Skinnskatteberg, Norrby kyrka i Sala samt Badelunda kyrka i Västerås.

METOD

Kyrkorna och kyrkorestaureringarna har inventerats på plats genom okulär besiktning under 2016 och 2017. Beträffande inventeringen av kyrkobyggnaderna har varje rum samt exteriör och kyrkotomt inventerats och fotograferats. För kyrkorestaureringarna inventerades och fotograferades de rum och byggnadsdelar som berörts av restaureringarna. Historik och övrig information om kyrkorna och restaureringarna har hämtats ur arkiv- och litteraturmaterial. Inventeringen har legat till grund för en övergripande kulturhistorisk värdering av kyrkorna och kyrkorestaureringarna. Inventeringen och den kulturhistoriska värderingen har utförts av bebyggelseantikvarier vid Västmanlands läns museum som även har sammanställt rapporterna.

IDENTIFIERING OCH BEDÖMNING AV KULTURHISTORISKA VÄRDEN

Metoden hämtad från *Kulturhistorisk värdering av bebyggelse* har varit en av två metoder som legat till grund vid den kulturhistoriska värderingen i projektet. Metoden innebär att identifiera vilka grundmotiv som talar för ett bevarande av byggnaden eller anläggningen. Motiven är indelade i två grupper: dokumentvärde, vilket innebär historiska egenskaper, respektive upplevelsevärde, som står för estetiskt och socialt engagerande egenskaper. Därefter sker bearbetningen då eventuella förstärkande motiv kan läggas till, som exempelvis kvalitet och sällsynthet. Slutligen görs en sammanvägd bedömning av motiven, en kulturhistorisk värdering.²⁾

Den andra metoden är härledd ur *Plattform Kulturhistorisk värdering och urval*. Metoden lyfter fram att i ett första skede identifiera och beskriva vilka uttryck som återspeglar vilka kulturhistoriska skeenden gällande en företeelse. Ett kulturhistoriskt sammanhang väljs ut som blir utgångspunkt för bedömning av det kulturhistoriska värdet. Därefter sker en analys för att bedöma hur och i vilken grad uttrycken speglar det kulturhistoriska sammanhanget, utifrån om det ger möjlighet till kunskap och förståelse, graden av fullständighet och ifall företeelsen är särskilt betydelsefull för sin tid och kontext.³⁾

²⁾ Unnerbäck, R. Axel, *Kulturhistorisk värdering av bebyggelse*, 1. uppl., Riksantikvarieämbetets förl., Stockholm, 2002.

³⁾ Génétay, Cissela & Lindberg, Ulf, *Plattform Kulturhistorisk värdering och urval [Elektronisk resurs] : grundläggande förhållningssätt för arbete med att definiera, värdera, prioritera och utveckla kulturarvet*, Riksantikvarieämbetet, Stockholm, 2014.





Detalj av dörr till kyrkosalen.

LAGSTIFTNING

Lagskyddet för de kyrkliga kulturminnena finns formulerade i Kulturmiljölagens 4 kap. (SFS 1988:950) och är förtydligade i Riksantikvarieämbetets föreskrifter om kyrkliga kulturminnen (KRFS 2012:2). Kulturmiljölagens 4 kap. utgår ifrån att det finns ett generellt skydd för kulturhistoriska värden i alla Svenska kyrkans kyrkobyggnader, kyrkotomter och begravningsplatser. Alla kyrkobyggnader, kyrkotomter och begravningsplatserna ska vårdas och underhållas så att deras kulturhistoriska värde inte minskas eller förvanskas.

För de av Svenska kyrkans kyrkobyggnader, kyrkotomter och begravningsplatser som är anlagda före utgången av år 1939 krävs dessutom tillstånd från länsstyrelsen för att göra ändringar. Därutöver finns ett antal kyrkobyggnader, kyrkotomter och begravningsplatser som tillkommit senare som också omfattas av tillståndsplikt efter särskilt beslut från Riksantikvarieämbetet. I Västmanlands län är tre yngre kyrkor berörda av sådana beslut, samtliga finns i Västerås:

- Tomaskyrkan, uppförd 1971 ritad av arkitekten Nils Tesch
- Mikaelikyrkan, uppförd 1966 ritad av arkitekten Gösta Ekeröth
- Gideonsbergskyrkan, 1973 ritad av arkitekten Peter Hoffman

DEFINITIONER

Kyrkobyggnad används som ett samlingsnamn för studiens byggnader och innefattar såväl kyrkor som alla typer av kapell. Det avser hela anläggningen det vill säga kyrkorummets, kontorsrum, kök, församlingssalar, ungdoms- och förskolelokaler med mera.⁴⁾

Restaurering är en verksamhet vars huvudsyfte är att återställa en byggnad i ett tidigare skick.⁵⁾

Kulturhistoriskt värde avser de möjligheter materiella och immateriella företeelser kan ge vad gäller att inhämta och förmedla kunskaper om och förståelse av olika skeenden och sammanhang samt därigenom människors livsvillkor i skilda tider, inklusive de förhållanden som råder idag.⁶⁾

INNEHÅLL OCH DISPOSITION

För varje kyrkobyggnad och kyrkorestaurering finns en separat rapport. Rapporterna för kyrkobyggnaderna består av två eller flera delar. I del ett beskrivs och återges historik kring kyrkorna och området de ligger inom, samt att en övergripande kulturhistorisk värdering finns. Del två och de följande delarna innehåller tabeller som beskriver varje rum och dess byggnadsdelar, samt exteriör och kyrkotomt. I tabellerna finns även en kulturhistorisk värdering av respektive byggnadsdel. Rapporterna för kyrkorestaureringarna består inledningsvis av en kort historik och beskrivning av kyrkan, presentation av restaureringsarkitekterna och restaureringens utförande. Därefter kommer tabeller som beskriver rum och dess byggnadsdelar som berörts av restaureringen. Rapporterna avslutas med en övergripande kulturhistorisk värdering.

⁴⁾ Andersson, Elisabeth, *Moderna kyrkobyggnader: Kyrkobyggandet i Göteborgs stift 1940 – 1999*. Projektrapport, Svenska kyrkan, Göteborgs stift, 2011, s.6.

⁵⁾ <https://www.ne.se/uppslagsverk/encyklopedi/l%C3%A5ng/restaurering> (hämtat 2018-03-23).

⁶⁾ Génétay & Lindberg, s. 12.

BESKRIVNING OCH HISTORIK

Tomaskyrkan ligger i nordvästra delen av stadsdelen Skiljebo i östra Västerås. Tomaskyrkan ligger i en heterogen bebyggelse, i omedelbar närhet till ett grönområde med asfalterad gångväg öster om kyrkan. Bebyggelsen i närliggande område är relativt storskalig.



Karta över stadsdelen Skiljebo med kyrkan markerad med svart cirkel. Utdrag från digital karta © Lantmäteriet 2018.

Fyra höghus ligger på kyrkans södra sida och sydväst om kyrkan ligger lasarettområdet. Norr och väster om kyrkan löper trafikleder. En skola och servicebutiker finns i kyrkans närhet.

BADELUNDA FÖRSAMLING

Badelunda församling omfattar bland annat Västerås östra stadsdelar Haga, Skiljebo, Malmaberg, Bjurhovda och Brandthovda.

Vid den stora församlings- och pastoratsreformen 1962 bildade Badelunda församling ett eget pastorat. Församlingen var då en del av Västerås kyrkliga samfällighet och Domprosteriets kontrakt.

Tidigare utgjorde Badelunda pastorat med Irsta (1921–1961) men hade innan dess varit eget pastorat sedan medeltiden. 2014 övergick Västerås kyrkliga samfällighet till att bli Västerås pastorat i vilken Badelunda församling ingår. I församlingen finns två kyrkor – Badelunda kyrka och Tomaskyrkan. Tomaskyrkan kan verksamhetsmässigt karaktäriseras som en kyrka som bedriver mycket ungdomsverksamhet.

SKILJEBO OCH DET VÄXANDE VÄSTERÅS

Västerås utvecklades under 1900-talet till en av landets mest utpräglade industristäder. Storindustrierna ASEA och Svenska Metallverken spelade en stor roll i stadens framväxt och utformning. Folkmängden nästan fördubblades under den högindustriella perioden 1930–1970 och nya stadsdelar växte fram i snabb takt. Redan tidigt var villabyggandet stort i Västerås och de stora villaområdena har blivit utmärkande för staden.

Under 1950-talet växte Västerås norr- och österut med en omfattande nybyggnation på Skallberget, Gideonsberg, Skiljebo och Malmaberg. Upphovsman till stadsplanerna här var stadsplanearkitekt Bertil Tideström. Stadsplanerna utformades på tidstypiskt vis där såväl gator som bebyggelse anpassades till terrängen. Stadsplanerna uppvisar ofta rumsskapande kvaliteter och den befintliga naturen togs tillvara i största möjliga mån.

Höghusen bakom Tomaskyrkan.





Flygbild över Skiljebo centrum 1965. Tomten där Tomaskyrkan sedan byggdes ses snett upp till vänster från de fyra höghusen. Bild tagen av AB Flygtrafik Dals Långed. Källa: Västmanlands läns museum.

Stadsdelen Skiljebo kan utifrån ålder och karaktär delas in i tre områden; nya, gamla och södra Skiljebo. "Nya Skiljebo" byggdes ut 1955–1960. Området har ett tydligt centrum, Skiljeboplatsen, vars affärscentrum stod färdigt att invigas 1958. I anslutning till detta centrum ligger bostadsbebyggelse i form av fyra höghus och även en skola. I stadsdelen finns flera grönområden, bland annat friluftsområdet Stigbergsskogen. Friluftsområdet utgör gräns till egnahemsområdet med bebyggelse som uppfördes 1920–1960 och som kan kallas "Gamla Skiljebo". "Södra Skiljebo" är delvis utbyggd på kuperad skogsmark och rymmer tegelvillor, kedjehus och radhus. Dessa har huvudsakligen tillkommit på 1950- och 60-talen.

TOMASKYRKAN – HISTORIK

Planer på en ny kyrka

Befolkningstillväxten och stadsdelarnas utbyggnad på 1950-talet aktualiserade behovet av en ny församlingskyrka i Badelunda församling. Den dåvarande kyrkliga verksamheten bedrevs i förhyrda mindre lokaler och församlingssalar. Badelunda medeltidskyrka låg utanför stadsdelsbebyggelsen. I tidigt skede i planarbetet benämndes kyrkan Badelunda nya kyrka.

1965 inköptes tomtmark i kvarteret Vårdträdet (senare Cedern) och ritningar på kyrkan presenterades. En tomt i kvarteret Forstmästaren var på tal, men nuvarande tomt valdes för att komma igång med kyrkobyggandet så snabbt som möjligt. Tomten som köptes in utgjordes av trädgårdsmark och stenbunden skogsmark i stark lutning mot väster-söder.

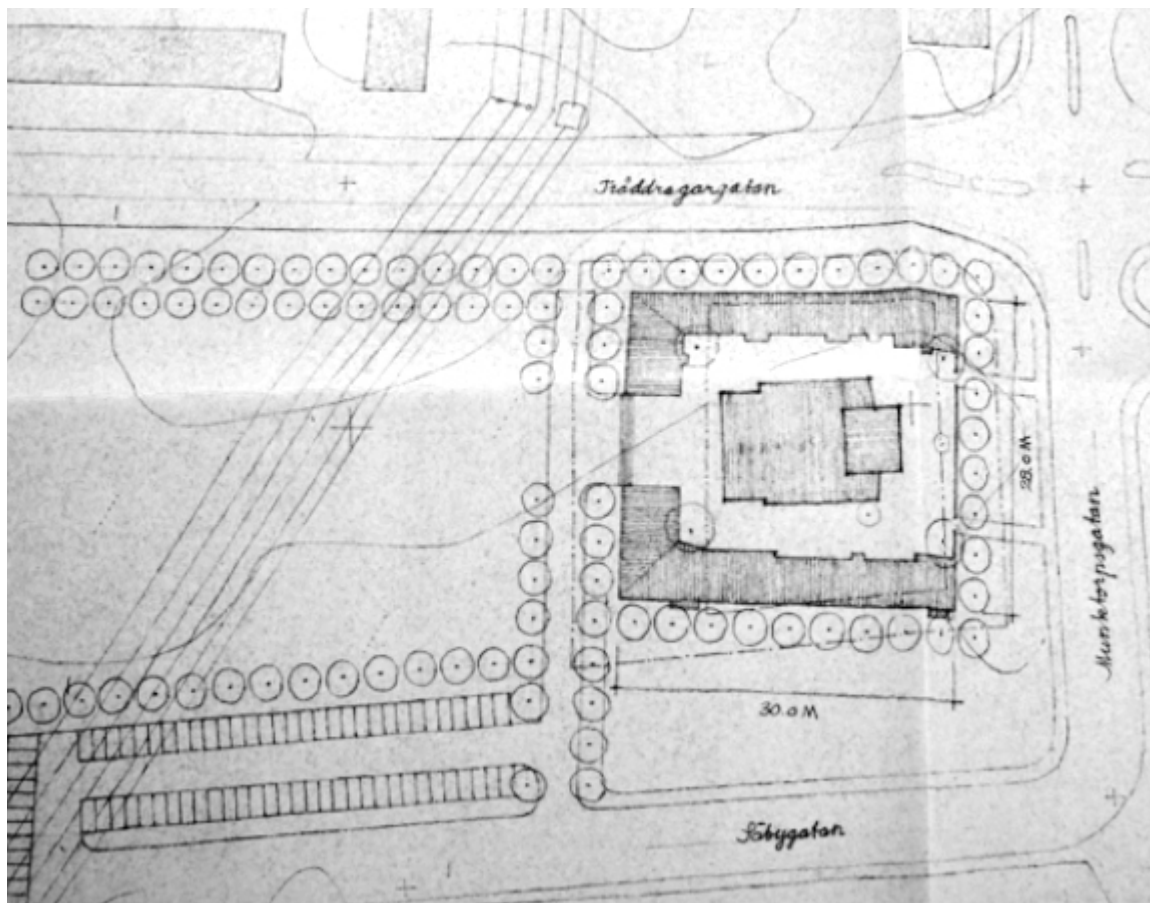
Arkitekt Nils Tesch anlätades för uppdraget att rita kyrkan. Arkitekten hade för Västerås samfällighets räkning arbetat med församlingssalarna i Kyrkbacksgården vid Västerås domkyrka samt ritat en liten kyrka vid Finnåkers kursgård. Nils Tesch ville i Tomaskyrkan skapa en lugn miljö i ett stadsrum som hade flera trafikleder nära.

Situationsplan N. Tesch arkitektkontor 1965. Kyrkoanläggningen omgiven av trädrader och alleéer av lind eller björk. Notera kyrkoanläggningens dåvarande tänkta placering på tomten. Källa: Landsarkivet i Uppsala.

”Grupperingen med kyrkan förlagd mellan två långa vinkelformade flyglar har gjorts för att skapa lugn och avskildhet från trafiken på omgivande gator och för att i den förhållandevis heterogena omgivande bebyggelsen ge kyrkoanläggningen en fast och samlad uppbyggnad”.

Arkitekten ville omsluta kyrkoanläggningen i grönska, trädalléer med lind eller björk, samt fyra kastanjer i varje hörn på gården. Istället för kastanjer planterades skogslind. Utanför kyrkobyggnadens stora fönster mot söder planterades rönn, se bilden nedan. Bilden visar även att kyrkoanläggningen i ett tidigt förslag placerades mer österut på tomten, nära Munktorpsgatan, vilket alltså ändrades.

Flyglarna orienterades i omgivande gators axelsystem, medan kyrkan är förlades i öst-västlig riktning, alltså något snett i förhållande till flyglarna. På så sätt menade arkitekten att omväxlande rumsbildningar på gården bildades. Samtidigt påtalades anläggningens symmetri. ”Programmet visade att församlingslokalerna på ett naturligt sätt lät sig inrymmas i en tämligen symmetrisk anläggning”.





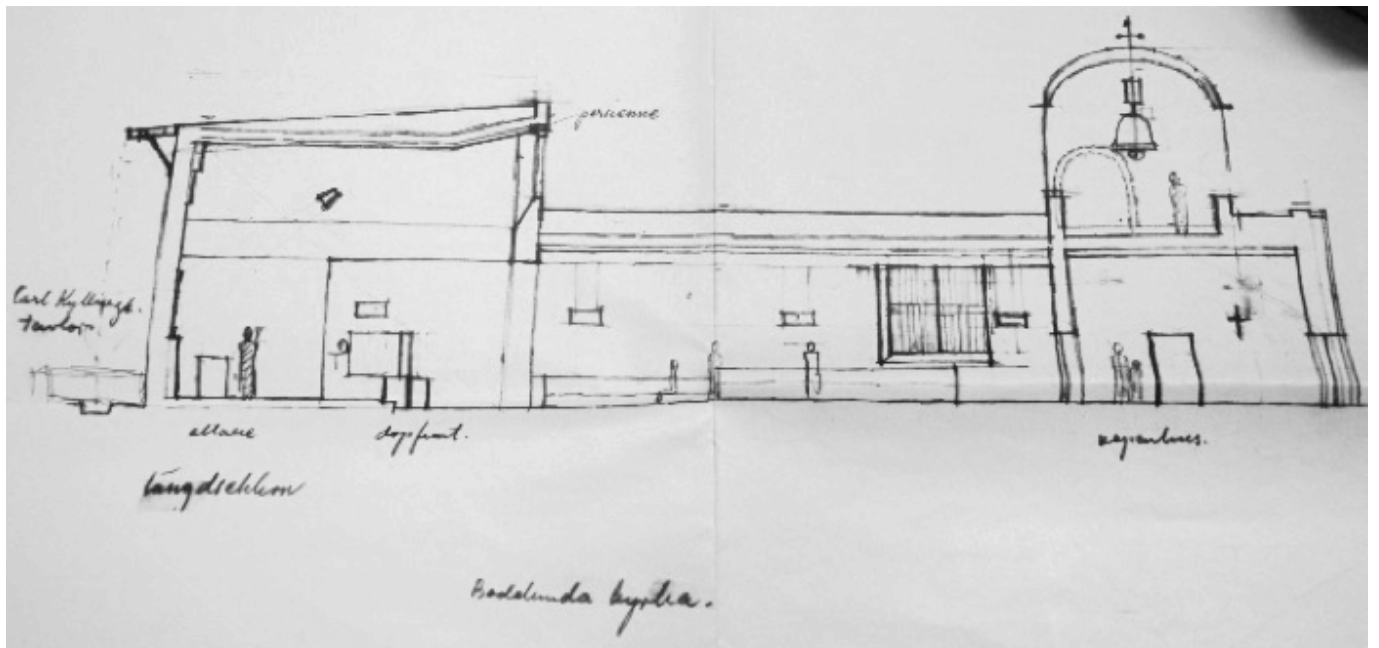
Pentatyken "Frid på jorden"
i Tomaskyrkans kor, målad
1939-1940 av Carl Kylberg.

Ett stort fokus och utgångspunkt i planeringsarbetet och utformningen av kyrkan var konstverket "Frid på jorden", en pentatyk (svit av fem olika men sammanhörande målningar) målad av Carl Kylberg, se bild nedan, som församlingen hade köpt in och som skulle utgöra det centrala i kyrkorummet. Konstnären hade önskat att verket skulle tillfalla en kyrka och att sviten inte skulle skiljas åt. Verket målades 1939–1940.

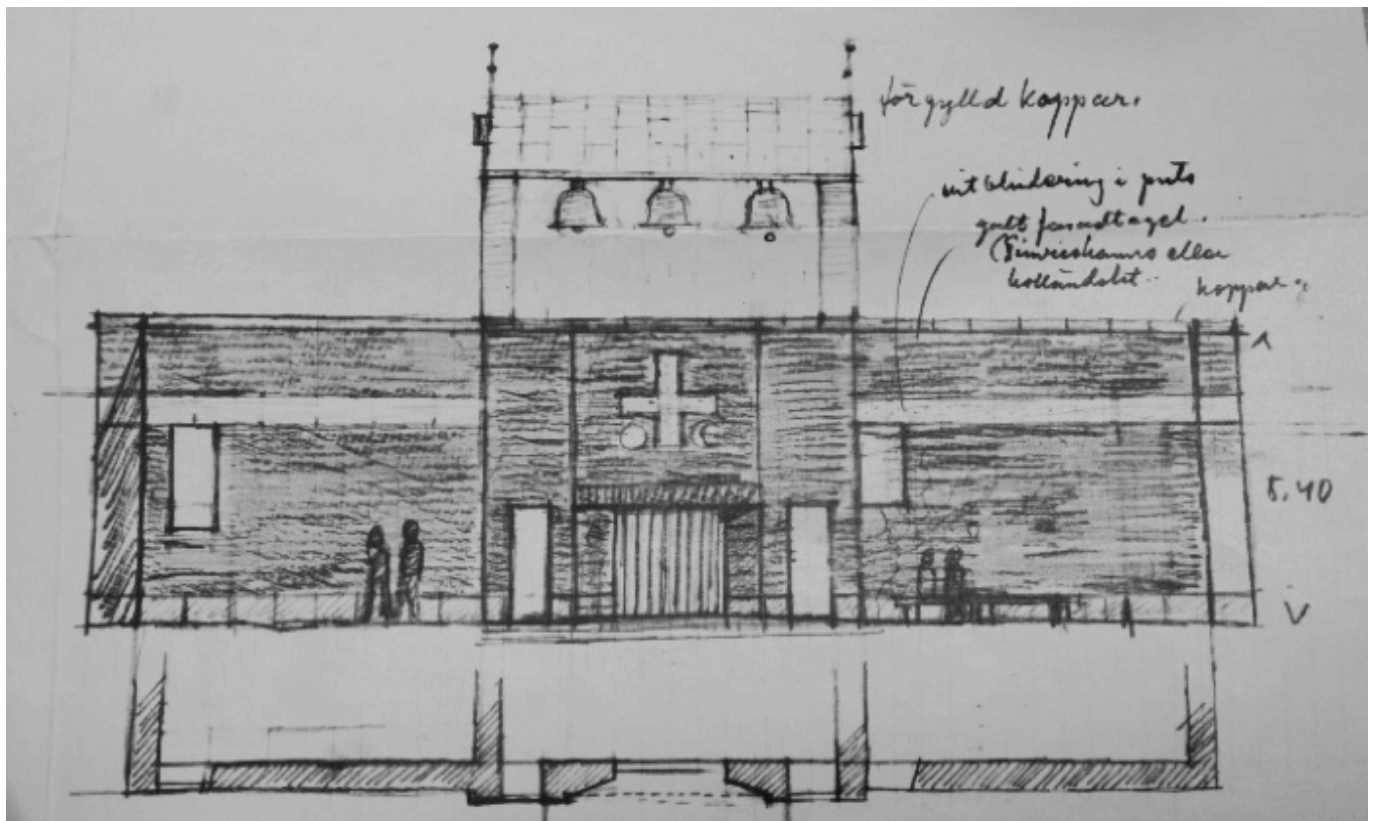
Ett annat stort fokus i planeringsarbetet, och i dialogen mellan kyrkokommittén och arkitekten, var vikten att skapa tillräckliga och ändamålsenliga utrymmen för ungdomsverksamhet. Behovet av ungdomslokaler i denna del av staden var mycket stort, menade den dåvarande ungdomskonsulenten. Därför diskuterades utrymmen som till exempel "drive-in-bar" (ungdomslokal), lokal för scouting och juniorarbete, ljudisolerat rum för "våldsammare musik", slöjdsal, lokal för fotoverksamhet samt trivselrum med öppen spis.

Anläggningen ritades således med pastorsexpedition och ungdomslokaler av mer öppen karaktär i den norra flygeln. I södra flygeln inrymdes en sal för vuxna, konferens- och kombinerade studie- och konfirmandsalar samt ett större musikrum. Källaren innehöll motionsrum med bastu, hobbyrum av olika slag och trivselrum. Kyrkan beräknades rymma 300 gudstjänstbesökare och kyrkokör.

Under projekteringsarbetet utökades kyrkoanläggningens volym genom att källardelen gjordes större och genom att taket på kyrkobyggnaden höjdes med cirka en meter. Det sistnämnde gjordes för att vinna bättre akustik. Samtidigt ändrades kyrkobyggnadens yttertak från plant tak med invändigt avlopp, se bilden på nästa sida, till ryggåstak. Ryggåstaket hade samma lutning som ungdoms- och församlingsgården och utvändigt avlopp. Diskussioner fanns också ifråga om kyrkklockorna skulle placeras i ett öppet eller i ett slutet torn. Resultatet blev ett slutet torn med öppningsbara luckor.



Inledande skiss, längdsektion kyrkorum. Källa: Landsarkivet i Uppsala.



Inledande skiss, västfasad kyrkobyggnad. Notera västfasadens plana tak, öppet kyrktorn och fasadmaterialet gult fasadtegel med vit blinding i puts. Källa: Landsarkivet i Uppsala.



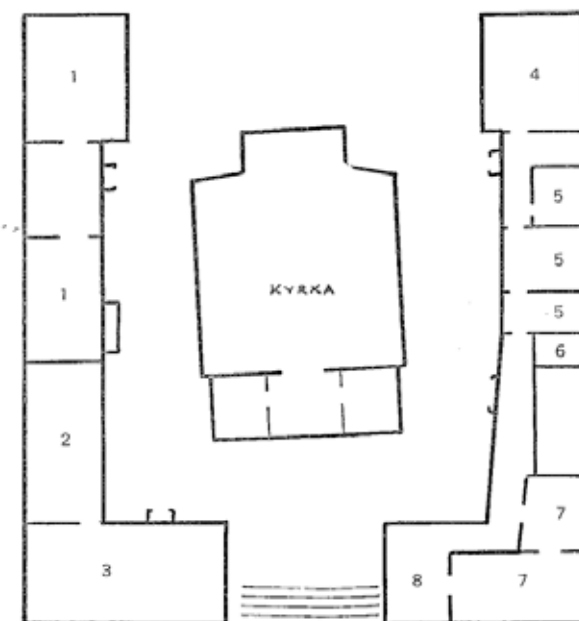
Expedition i södra längan.

Byggnationen av Tomaskyrkan

I februari 1970 inleddes byggnationen av Tomaskyrkan. Generalentreprenör var Bygg Paul AB i Västerås. För trä-, betong- och murningsarbeten stod elever vid Västerås stads yrkesskola (senare Zimmermanska skolan). Grundläggningen gjordes med betongplintar sänkta till fast grund. Ytter- och mellanväggar murades med 2-stens tegel. Teglet som användes var ett enkelt, billigt och hållbart tegel, så kallat Lina kabeltegel. Kabeltegel användes brukligen för att täcka nedgrävda el-kablar. Kyrkan byggdes alltså medvetet av enkla och billiga material. Takstommen byggdes av trä med fackverkstakstolar och plywoodbalkar, så kallad Töreboda balkar. Det flacka yttertaket täcktes med galvaniserad plåt som målades svart. Kyrkorummets väggar slätputsades och vitkalkades, fränsett ett band med tegel i det övre väggfältet.

Väster om anläggningen fanns vid nybyggnadstiden en stor gammal fruktträdgård och i öster låg en skogsdunge med blandad löv- och barrskog. Planen var att ge sistnämnde område en mer parkliknande karaktär med lövträd, främst björk och lind.

Ett år efter byggstart togs första delen av anläggningen i bruk och ett halvår senare, första advent 1971, invigdes kyrkan av biskop Sven Silén. Under våren 1972 togs resterande del av anläggningen i bruk. Den totala kostnaden för kyrkobygget var cirka 4 miljoner kr. Kyrkobygget sågs som modernt vid tiden på grund av dess stora utbud av ungdomslokaler, handikappvänlighet och värmeslingor på gårdsplanen.



Ursprunglig rumsfördelning i Tomaskyrkan. Lt-tryck Västerås, 1972. I. Källa: Västmanlands läns museum.

- | | |
|---------------------|----------------------------|
| 1. Ungdomslokaler | 5. Studierum |
| 2. Expeditioner | 6. Diakonissans mottagning |
| 3. Pastorexpedition | 7. Församlingssalar |
| 4. Musiksal | 8. Kök |



Ljushållare och dopfont.



Sidoaltaret. Vlm_modkaEK-2042.



Kyrkorummet från altaret.



Storkontor i Tomaskyrkan.
Vlm_modkaEK-1721.

Förändringar av Tomaskyrkan

Tomaskyrkan har genomgått en rad förändringar och ombyggnationer genom åren. Några av dessa omnämns här. 1974 installerades en 18-stämmig orgel tillverkad av Magnussons orgelbyggeri i Mölnlycke. 1979 rengjordes och ommålades kyrkans plåttak. 1980 målades kyrkans fönstersnickerier om. 1990-04-19 beslutade Riksantikvarieämbetet att skydda Tomaskyrkan genom kulturminneslagen, numera kulturmiljölagen. 2014 gjordes en stor ombyggnad av Tomaskyrkan med främsta syftet att byta ventilationssystem och disponera om användningen av lokalerna till en mer ändamålsenlig ekonomisk lösning. Pastorexpeditionen placerades i den södra flygeln och utformades som ett öppet kontorslandskap, se nedan, väv- och slöjdlokalerna flyttades och markvärmerna på gårdsplanen avinstallerades. Stora delar av lokalernas ytskikt byttes.

TOMASKYRKAN – BESKRIVNING

Kyrkotomten rymmer kyrkobyggnaden som flankeras av två låga flygelbyggnader som innehåller Tomaskyrkans församlingslokaler. Runt omkring anläggningen finns grönytor med asfalterade vägar och lövträd. Flygelbyggnaderna ligger i linje med de två omgivande vägarna, medan kyrkobyggnaden är orienterad i öst-västlig riktning. Därmed ligger kyrkobyggnaden lite snett i förhållande till flyglarna. Mellan kyrkobyggnaden och flyglarna bildas ett intimt gårdsutrymme vars mark är belagt med sten. På gården finns en springbrunn gjuten i betong, några träd, planteringar samt sittgrupperingar och bänkar. Gården lysas upp av 16 svartmålade lyktstolpar.

Kyrkobyggnaden har fasader av hårdbränt rött fasadtegel. Vitmålade fönster är asymmetriskt placerade i liv med fasaderna. Fönstren är tidstypiskt och arkitektoniskt utformade med storlekar beroende på väderstreck och kyrkorummets funktioner. Takfoten är djup och gjord av brunlaserad träpanel. Taken är flacka och försedda med galvaniserad svartmålade plåt eller takpapp. Västgaveln där entrén finns är bred, har få fönster och är i nuläget delvis täckt med växande vildvin. Kyrktornet sticker upp på västsidan och har ett brantare tak. Brunlaserade öppningsbara träluckor omgärdar kyrkklockorna. Östsidan utgörs av en massiv tegelvägg och har en utskjutande del, koret. Som många moderna kyrkor är kyrkan byggd "inifrån och ut", det vill säga det yttre är sekundärt och ett avtryck av medvetna val i utformningen av kyrkorummet.

Kyrkorummet är ljust och öppet, och utgör en tydlig kontrast mot de exteriöra höga mörka tegelmurarna. Däremellan finns vapenhuset som är relativt mörkt med tegelväggar och ett omålat innertak av betong. Sakristia och väntrum finns på var sida om vapenhuset. Kyrkorummet är i det närmaste kvadratisk. Golvet är gjort av slipad gråbrun kalksten, så kallad Ölandskalksten, väggarna är slammade och vitkalkade och taket är gjort av omålat trä, gran. Möbler och snickerier är gjorda av ek. Dessa materialkomponenter harmonierar såväl som kontrasterar mot varandra väl i kulör och textur och bildar på så sätt tillsammans med det avskalade formspråket en god fond till det centrala i kyrkorummet, koret med Carl Kylbergs pentatyk.

Pentatyken ges också ett stort fokus genom att koret är utskjutande och har stora ljusinsläpp, samt genom pentatykens koloristiska framtoning. Längst bak i kyrkorummet har det gjorts iordning en yta anpassad för mindre samlingar, ett sidoaltare finns vid södra väggen och orgel och körgradänger vid den norra väggen.

Tomasgården utgör kyrkans församlings- och expeditjonslokaler och består av två låga flygelbyggnader i liknande material och utformning som kyrkobyggnaden. Takfoten är dock inte djup. Byggnaderna i en våning är försedda med källare. Källare finns även mellan flygelbyggnaderna på ett ställe, vilket främst byggdes för att underlätta för städning och fastighetsskötare. Detta utrymme sammanbinder alltså flygelbyggnaderna i källarplan. Flygelbyggnadernas tak sluttar svagt nedåt mot gården. Detta understryker kyrkobyggnadens centrala plats och bjuder även in till ett intimt gårdsutrymme. Enlufts vitmålade fönster är av ovanliga storlekar, placerade delvis asymmetriskt och varsamt utformade för att ge liv åt fasaden och förstärka rummets funktion. Vindfång och burspråk är glasade och asymmetriskt placerade på flygelbyggnaderna.

Södra flygelbyggnaden och del av kyrkotomten mot parkeringen i söder.
Vlm_modkaEK-2855.





Huvudentré, västfasad, med gårdsutrymmet och södra flygelbyggnaden. Vlm_modkaEK-2818.



Springbrunn gjuten i betong. Vlm_modkaEK-2874.



Norra flygelbyggnaden. Vlm_modkaEK-2891.

KULTURHISTORISK VÄRDERING

Tomaskyrkan har ett kulturhistoriskt värde som en modern stadsdelskyrka i Västerås. Kyrkomiljön är en del av stadsdelen Skiljebo som bland annat berättar om Västerås utveckling och expansion tack vare industriernas blomstringstid.

Kyrkans placering och närhet till affärscentra, skola och bostadsbebyggelse är typiskt för tidens planeringsideal.

I förhållande till omgivande bebyggelse skiljer sig Tomaskyrkan till stor del i utformning, vilket är typiskt för den tidens kyrkobyggande. Kyrkoanläggningen skulle, utan flertalet skyltar, själv visa "vad den var", och att den var "något annorlunda". Om till exempel ett affärscentra präglades av öppenhet var kyrkornas fasader ofta slutna och tunga. Vidare byggdes bostadsbebyggelse vid den här tiden allt högre, medan kyrkobyggnaderna ofta ritades låga. I kyrkobyggnaderna fick även arkitekterna vara mer fria och ge uttryck för sitt fria skapande, mer än exempelvis i bostadsbyggnaderna. Tomaskyrkan är en relativt sluten enhet med massiva tegelfasader och låga byggnader. Arkitekt Nils Tesch ville i Tomaskyrkan skapa en rofylld plats i en annars heterogen, storskalig och bullrig miljö.

Ett annat kulturhistoriskt värde ligger i att Tomaskyrkan, likt många andra kyrkor uppförda vid den här tiden, är byggd som en differentierad anläggning. Kyrkorummet är en del av en helhet där också exempelvis församlingssalar och lokaler för undervisning ingår. Detta visar på församlingars ökade verksamhet för till exempel för barn- och ungdomar under den här tiden. I planeringsarbetet för Tomaskyrkan framgår att ett stort fokus fanns just på att täcka stadsdelens behov av lokaler för ungdomsverksamhet. Tomaskyrkans ungdomsgård har sedan kyrkan byggdes varit verksam och är det än idag.

Ofta finns det stora skillnader i hur kyrkorummet respektive de övriga församlingslokaler är utformade i de moderna kyrkorna. Kyrkorummet är utformat tydligare efter estetiska preferenser, förutom efter de liturgiskt-funktionella. De övriga utrymmena är utformade utifrån funktionella riktlinjer. En vördnad skulle skapas för kyrkorummet, som skulle främja upplevelsen av gudstjänstens innersta väsen. Tomaskyrkans kyrkobyggnad och övriga lokaler är tydligt åtskilda i enlighet med nämnda tankeströmningar. Det visas genom att de är skilda åt som separata byggnader, kyrkobyggnaden är högre i höjd och ligger centrerad kring flygelbyggnaderna. Kyrkans interiör är också mer varsam utformad och

påkostad, bland annat i val av arkitektritade möbler och inredning. Samtidigt är kyrkoanläggningen utformad som en helhet och har många exteriöra och interiöra komponenter som är lika, exempelvis dörrar och foder av ek och tegelfasader med oregelbundet placerade vitmålade fönster i ovanliga storlekar.

Tomaskyrkans kårva formspråk med rena, massiva tegelytor, oregelbundenhet i bland annat fönstersättning, och platta tak hör hemma i ett modernt formspråk och i nordisk arkitekturtradition. Beträffande materialval går det även att se en koppling till det för tiden vanliga karaktärsdraget äkthet. Äkthet beträffande konstruktion och äkthet i material, det vill säga att högvärdera naturliga material så som tegel, sten eller trä.

Tomaskyrkan är speciell på grund av att den har ritats med utgångspunkt från ett konstverk, Carl Kylbergs pentatyck (svit av fem olika men sammanhörande målningar). Företeelsen visar tydligt på det växande intresset för konst, vilket även går att skönja inom profana områden som till exempel i skolor, på torg och i bostadsområden. Flertalet av de moderna kyrkorna ger konstverk en betydande plats i kyrkorummet, bland annat genom de osmyckade väggarna och en enhetlig kontrasterande färgskala i det övriga kyrkorummet. Pentatycken i Tomaskyrkan ges ett stort fokus, förutom de redan nämnda skälen, genom korets utformning och ljusinsläpp från tak- och sidofönster i koret. Arkitekten har av anledningar som dessa åstadkommit ett byggnadsverk av stort arkitektoniskt värde.

Barnens kyrka.



VÄRDEBÄRARE

- Kyrkans närhet till skola, centrumanläggning och bostadsbebyggelse visar på en för tiden vanlig stadsplanering.
- Att kyrkobyggnaden och övriga utrymmen är fysiskt avskilda delar med skilda funktioner och delvis olika utformning, samtidigt som delarna ska betraktas som en helhet med delvis gemensam utformning.
- Tomasgårdens låga byggnader som tillsammans med murar likt en klostergård omger den oregelbundna högre kyrkobyggnaden och utgör en enhetligt gestaltad miljö.
- Stenbelagd gårdsmiljö med mindre planteringar och lyktstolpar.
- Rena massiva tegelfasader som visar på ett modernt formspråk.
- Vitmålade, asymmetriskt placerade enluftsönster och burspråk.
- Dörrar, snickerier, predikstol, möbler m.m. av ek i hela kyrkoanläggningen som bildar en sammanhållen arkitektonisk gestaltning.
- Kyrkorummets och vissa andra rums vitslammade väggar, i stort sett rena från dekorativa inslag, som bland annat bidrar till att lyfta fram pentatyken av Carl Kylberg.
- Tak och balkar av omålat trä i kyrkoanläggningen, ungdomsgård, musikal med flera rum som berättar om en högvärdering av naturliga material.
- Sluttande ytter- och innertak i Tomasgården.
- Det murade altaret och sidoaltaret med stenskiva.
- Att lokalerna används till olika verksamheter, bland annat ungdomsgård, slöjdsal och vävstuga, som var en ursprunglig tanke vid uppförandet av kyrkan.



SAMMANFATTNING

Tomaskyrkan ligger i stadsdelen Skiljebo i Västerås pastorat, Badelunda församling i Västerås stift. Befolkningstillväxten och stadsdelarnas utbyggnad på 1950-talet aktualiserade behovet av en ny kyrka i Badelunda församling.

1971–1972

UPPFÖRDES KYRKAN
och ritades av arkitekt
Nils Tesch.

1965 köptes kyrkotomten in. Kyrkan uppfördes mellan åren 1971–1972 och ritades av arkitekt Nils Tesch.

Tomaskyrkan ligger som en sammanhållen enhet i ett område med heterogen storskalig bebyggelse, nära flerbostadshus och lasaretsområdet i Västerås. Kyrkoanläggningen består av kyrkobyggnaden som flankeras av två låga flygelbyggnader. Flygelbyggnaderna utgör församlingslokaler och kallas Tomasgården. Mellan kyrkobyggnaden och flyglarna bildas ett intimt gårdsutrymme där marken är belagd med sten. Fasaderna är murade i hårdbränt rött tegel. Taket är flackt och täckt av galvaniserad plåt eller takpapp.

Kyrkorummet är i det närmaste kvadratisk. Väggarna är vitkalkade och taket är klätt med träpanel. I koret finns ett konstverk, en pentatyk målad av Carl Kylberg, vilken var utgångspunkt då kyrkan ritades.

Tomaskyrkan har ett kulturhistoriskt värde som en modern stadsdelskyrka i Västerås. Kyrkan utgör, som många andra kyrkor från den här tiden, en differentierad anläggning. Kyrkorummet är en del av en helhet där också församlingssalar och lokaler för barn- och ungdomsverksamhet ingår. Kyrkans kärva formspråk med avskalade tegelväggar, platta tak, oregelbundna byggnadskroppar och asymmetriskt placerade fönster visar på ett modernt formspråk. Kyrkans tillblivelse med utgångspunkt i ett konstverk som Carl Kylberg har målat, berättar om det samhälleliga stigande intresset för konst under mitten av 1900-talet. Tomaskyrkan har ett arkitektoniskt värde genom sin högkvalitativa och väl sammanhållna utformning.

LAGAR OCH FÖRORDNINGAR**Kyrkobyggnader och kyrkliga inventarier omfattas av Kulturmiljölagen.****Kulturmiljölagen 1988:950**

4 kap. Kyrkliga kulturminnen

1 § Kulturhistoriska värden i kyrkobyggnader, kyrkotomter, kyrkliga inventarier och begravningsplatser är skyddade enligt bestämmelserna i detta kapitel.

Kyrkobyggnader och kyrkotomter

2 § Kyrkobyggnader och kyrkotomter skall vårdas och underhållas så att deras kulturhistoriska värde inte minskas och deras utseende och karaktär inte förvanskas.

Kyrkobyggnader enligt denna lag är byggnader som före den 1 januari 2000 har invigts för Svenska kyrkans gudstjänst och den 1 januari 2000 ägdes eller förvaltades av Svenska kyrkan eller någon av dess organisatoriska delar.

Kyrkotomt är ett område kring en kyrkobyggnad som hör samman med byggnadens funktion och miljö och som inte är begravningsplats. Lag (1999:304).

3 § Kyrkobyggnader som är uppförda och kyrkotomter som har tillkommit före utgången av år 1939 får inte på något väsentligt sätt ändras utan tillstånd av länsstyrelsen.

I fråga om en kyrkobyggnad krävs alltid tillstånd för rivning, flyttning eller ombyggnad av byggnaden liksom för ingrepp i eller ändring av dess exteriör och interiör med dess fasta inredning och konstnärliga utsmyckning samt för ändring av dess färgsättning.

I fråga om en kyrkotomt krävs alltid tillstånd för utvidgning av tomten samt för uppförande eller väsentlig ändring av byggnader, murar, portaler eller andra fasta anordningar på tomten.

Länsstyrelsen får ställa de villkor för tillståndet som är skäliga med hänsyn till de förhållanden som föranleder ändringen. Villkoren får avse hur ändringen skall utföras samt den dokumentation som behövs. Lag (1995:560).

4 § Om länsstyrelsen beslutar det, ska 3 § om tillståndsprövning tillämpas också i fråga om en kyrkobyggnad eller en kyrkotomt som har tillkommit efter utgången av år 1939 och som har ett högt kulturhistoriskt värde. Lag (2013:548).

5 § Sedvanliga underhållsarbeten eller brådskande reparationsåtgärder får utföras utan tillstånd. Sådana åtgärder skall utföras med material och metoder som är lämpliga med hänsyn till byggnadens eller anläggningens kulturhistoriska värde.
Kyrkliga inventarier

6 § Inventarier av kulturhistoriskt värde, som hör till kyrkobyggnad eller annan kyrklig byggnad, kyrkotomt eller begravningsplats, skall förvaras och vårdas väl. Lag (1999:304).

7 § För varje församling skall det finnas en förteckning över inventarier som avses i 6 §. I förteckningen skall anges om ett föremål ägs eller förvaltas av någon annan än församlingen och om det förvaras på någon annan plats än i kyrkan.

I varje församling skall det utses två personer som har ansvar för att föra förteckningen. De skall också se till att föremålen förvaras och vårdas väl. Församlingen skall anmäla till länsstyrelsen vilka som har utsetts. Lag (1999:304).

8§ Stiftet skall minst vart sjätte år kontrollera att alla föremål i förteckningen finns kvar. Sådan kontroll skall också göras vid byte av någon av de personer som har utsetts enligt 7 § andra stycket. Efter varje kontroll skall en kopia av förteckningen sändas till länsstyrelsen. Lag (1999:304).

9§ I fråga om ett föremål i förteckningen, som inte ägs av någon enskild person eller släkt, krävs tillstånd från länsstyrelsen

1. för att avyttra det,
2. för att avföra det från förteckningen,
3. för att reparera eller ändra det, eller
4. för att flytta det från den plats där det sedan gammalt hör hemma.

Länsstyrelsen får, i fråga om första stycket 3 och 4, ställa de villkor för tillståndet som är skäligen med hänsyn till de förhållanden som föranleder åtgärden. Villkoren får avse hur åtgärden skall utföras samt den dokumentation som behövs.

Tillstånd krävs inte för mera obetydliga reparationer. Sådana reparationer får inte utföras så, att föremålets kulturhistoriska värde minskas. Lag (1999:304).

10§ Länsstyrelsen och Riksantikvarieämbetet får besikta kyrkliga inventarier.

Länsstyrelsen får också besluta att ett föremål skall tas upp i förteckningen.

Om det finns allvarig fara för att ett föremål skadas, får länsstyrelsen tills vidare ta hand om det eller vidta någon annan nödvändig åtgärd för att skydda eller vårda det. Innan en sådan åtgärd vidtas, skall samråd ske med stiftet och, om föremålet ägs av någon enskild, med denne. Lag (1999:304).

LITTERATUR OCH KÄLLOR

Otryckta källor:

Det byggda kulturarvet 1950- och 1960-tal Västerås tätort. Delutredning 2004.

Hammarskiöld, Rolf (2006). *Tomaskyrkan.* Kulturhistorisk karaktärisering. Västerås stift. Landsarkivet Uppsala.

Stadsbyggnadskontoret Västerås, bygglovshandlingar.

Västmanlands läns museum, arkivet. Topografiska arkivet. Fotografier och ärenden "Tomaskyrkan".

Tryckta källor:

Andersson, Elisabeth, *Moderna kyrkobyggnader: Kyrkobyggnandet i Göteborgs stift 1940–1999.*

Projektrapport, Svenska kyrkan, Göteborgs stift, 2011.

Bedoire, Fredric, *Restaureringskonstens historia.* Stockholm: Norstedt i samarbete med Kungl. Konsthögskolan, 2013.

Bexell, Peter & Weman, Gunnar (red.), *Kyrkorummet – kulturarv och gudstjänst: en samtalsbok om ett förändringsskede.* Skellefteå: Artos & Norma, 2008.

Génétay, Cissela & Lindberg, Ulf, *Plattform Kulturhistorisk värdering och urval [Elektronisk resurs]: grundläggande förhållningssätt för arbete med att definiera, värdera, prioritera och utveckla kulturarvet,* Riksantikvarieämbetet, Stockholm, 2014.

Hård af Segerstad, Ulf, *Nya kyrkor i Skandinavien: en bildkavalkad över tolv aktuella kyrkobyggnader i Danmark, Finland, Norge och Sverige och en kortfattad redogörelse för några av den kyrkliga byggnadskonstens grundläggande teologiska och arkitektoniska förutsättningar.* Stockholm: Nord. Rotogravyr, 1962.

Ridderstedt, Lars (red.) (1974). *Kyrkan bygger vidare - en krönika i ord och bild.* Stockholm: Verbum.

Rudberg, Eva & Mårtelius, Johan (1991). 10 x Tesch: ett urval av Nils Teschs verk från 30-tal till 70-tal - bostäder, skolor, kyrkliga byggnader; ett museum - i text och bild. Störst utrymme har vi givit åt kontorets arkivbilder från tiden. *Arkitektur.* 1991:5, s. 16-29.

Tesch, Nils (1972). Tomaskyrkan Västerås. *Arkitektur.* 1972:3, s.12-15.

Unnerbäck, R. Axel, *Kulturhistorisk värdering av bebyggelse,* 1. uppl., Riksantikvarieämbetets förlag, Stockholm, 2002.

ADMINISTRATIVA UPPGIFTER

Projekt Moderna kyrkor i Västmanland

Diarienummer: VLM 180032

Beställare: Västerås stift

Utförare: Västmanlands läns museum

Utförandeperiod: 2016–2018

Styrgrupp: Anna Gütthlein, Västerås stift
Anna Ahlberg, Västmanlands läns museum

Projektledare: Anna Ahlberg, Västmanlands läns museum

Projektdeltagare: Anders Frid, Västmanlands läns museum
Ellen Holtermann-Wiig, Västmanlands läns museum
Emma Karp, Västmanlands läns museum
Sara Bäckman, Västmanlands läns museum

Referensgrupp: Anna Gütthlein, Västerås stift
Länsstyrelsen i Västmanlands läns
Länsstyrelsen i Örebro län
Dalarnas museum
Örebro läns museum

Inventering och text: Emma Karp, Västmanlands läns museum

Tomaskyrkan

Fastighetsbeteckning: Cedern 1

Landskap: Västmanland

Län: Västmanlands län

Socken: Västerås

Kommun: Västerås



MODERNISMEN
I VÄSTMANLAND

www.modernismen.se