

# VIKSÄNGS- KYRKAN

INVENTERING AV KULTURHISTORISKA VÄRDEN



# VIKSÄNGSKYRKAN

INVENTERING AV KULTURHISTORISKA VÄRDEN

Västerås Viksängskyrkan 1  
Västerås socken  
Västmanlands län

---

#### UTGIVNING OCH DISTRIBUTION

Västmanlands läns museum  
Karlgatan 2  
722 14 Västerås

Tel: 021-39 32 22

E-post: [lansmuseet@regionvastmanland.se](mailto:lansmuseet@regionvastmanland.se)

Hemsida: [www.vastmanlandslansmuseum.se](http://www.vastmanlandslansmuseum.se)

© Västmanlands läns museum 2018

**Omslagsfoto:** Lasse Fredriksson.

**Text:** Emma Karp, Västmanlands läns museum.

**Foto:** Där inget annat anges är fotografier tagna av Lasse Fredriksson.

**Kartor:** © Lantmäteriet. Ärende nr i2018/00086.

---

# INNEHÅLL

<b>INLEDNING</b> .....	<b>5</b>
<b>PROJEKT MODERNA KYRKOR I VÄSTMANLAND</b> .....	<b>7</b>
Syfte .....	8
Mål .....	8
Avgränsning .....	8
Metod .....	10
Identifiering och bedömning av kulturhistoriska värden .....	10
Lagstiftning .....	12
Definitioner .....	12
Innehåll och disposition .....	12
<b>KYRKORESTAURERINGAR I SVERIGE UNDER 1900-TALET</b> .....	<b>13</b>
<b>BESKRIVNING OCH HISTORIK</b> .....	<b>16</b>
Viksäng .....	16
Viksängskyrkan – beskrivning .....	18
Viksängskyrkan – historik .....	19
<b>RESTAURERINGAR</b> .....	<b>21</b>
Arkitekter .....	21
Genomförd restaurering 1965 .....	21
<b>INVENTERING AV KULTURHISTORISKA VÄRDEN</b> .....	<b>23</b>
Kyrkorum .....	24
Kulturhistorisk värdering .....	29
Värdebärare .....	30
<b>SAMMANFATTNING</b> .....	<b>32</b>
<b>LAGAR OCH FÖRORDNINGAR</b> .....	<b>33</b>
<b>LITTERATUR OCH KÄLLOR</b> .....	<b>35</b>
<b>ADMINISTRATIVA UPPGIFTER</b> .....	<b>36</b>

# INLEDNING

En viktig del av det moderna kulturarvet är platser och miljöer för religiöst utövande. Under tidsperioden för modernismen, från 1930-talet till och med 1970-talet, uppförs ett stort antal byggnader för religionsutövning i Sverige.

## KYRKORNAS

### GESTALTNING SPEGLAR

modernismens  
estetiska värden och  
arkitektoniska ideal.

Som exempel är efterkrigstiden tillsammans med medeltiden och 1800-talet en av de tre största kyrkobyggnadsepokerna i Svenska kyrkans historia.<sup>1)</sup> Likaså uppförs en mängd frikyrkobyggnader som ett resultat av frikyrkorörelsens starka framväxt. Den stora arbetskraftsinvandringen under 1900-talet bidrar också till att fler religiösa trossamfund etableras och att platser för religiöst utövande uppförs.

Den stora urbaniseringen och stadsomvandlingen under efterkrigstiden är en viktig drivkraft i Svenska kyrkans kyrkobyggande. Nya kyrkor uppförs i de växande bruksorterna och i städernas nyanlagda stadsdelar, så kallade stadsdelskyrkor. Kyrkornas gestaltning speglar modernismens estetiska värden och arkitektoniska ideal. Under 1930- och 1940-talen får kyrkorna ofta ett traditionellt formspråk men decennierna därefter blir stilen mer modernistisk. Framstående arkitekter och ingenjörer får i uppdrag att rita kyrkorna som ofta uppförs i ny teknik och påkostade material. Kyrkornas gestaltning utgår även från de teologiska och liturgiska förändringar som sker inom Svenska kyrkan under 1900-talet. En ny syn på församlingsgemenskap växer fram vilket bland annat ökar behovet av andra typer av verksamhetslokaler i kyrkomiljön. Också den liturgiska förnyelsen ställer andra och mer flexibla krav på kyrkorummets utformning. De nya strömningarna inom Svenska kyrkan bidrar till att de moderna kyrkorna får ett annat arkitektoniskt uttryck.

Under 1900-talet genomförs ett omfattande arbete med att restaurera kyrkor i Sverige. Den moderna svenska restaureringskonsten föds 21 mars 1902 då arkitekt Ferdinand Boberg med stöd från den yngre arkitektkåren vänder sig till Kungl. Maj:t med en skrivelse om bristen av de nationella monumenten. Boberg med flera menade att det inte fanns någon fungerande minnesvård i landet som exempelvis motverkade rivning av ett flertal medeltidskyrkor som pågick vid tiden. Olika principer kring kyrkorestaureringar debatteras i slutet av 1800-talet och under 1900-talet växer olika strömningar fram. Debatten och kritiken kring restaureringsprinciperna pågår ständigt under 1900-talet.

<sup>1)</sup> Andersson, Elisabeth, *Moderna kyrkobyggnader: Kyrkobyggandet i Göteborgs stift 1940–1999*. Projektrapport, Svenska kyrkan, Göteborgs stift, 2011, s.6.



Viksängskyrkans kor och församlingshemmet arken.

Ledande personer inom den svenska kyrkorestaureringen är Sigurd Curman, Erik Lundberg, Erik Fant och Ove Hidemark. De står för restaureringsprinciper som på olika sätt påverkat Svenska kyrkans byggnader.

I Västmanlands län, Västerås stift finns ett flertal kyrkobyggnader som är uppförda under tidsperioden för modernismen. Ett stort antal äldre kyrkobyggnader har även genomgått kyrkorestaureringar, ombyggnationer eller tillbyggnationer under tidsperioden. Alla dessa miljöer har arkitektonisk medveten utformning med påkostade material och estetiska värden som idag står inför olika utmaningar i form av underhåll, förändring och tillgänglighet. Dessa platser och miljöer, liksom för övrig bebyggelse från tidsperioden, är under stor förändring. Behovet av att öka kunskapen om Svenska kyrkans moderna kyrkobyggnader och kyrkorestaureringar samt dess historia i Västmanlands län är stor och det är en viktig del av det moderna kulturarvet. Västmanlands läns museum har därför tillsammans med Västerås stift drivit projektet *Moderna kyrkor i Västmanland*. Projektets fokus är att öka kunskapen om Svenska kyrkans moderna kyrkomiljöer och dess kulturhistoriska värden i Västmanlands län, Västerås stift.

# PROJEKT MODERNA KYRKOR I VÄSTMANLAND

Västmanlands läns museum har tillsammans med Västerås stift drivit projektet *Moderna kyrkor i Västmanland*.

Inom ramen för projektet har sju moderna kyrkobyggnader och sex kyrkorestaureringar i Västmanlands län, Västerås stift inventerats, dokumenterats och kulturhistoriskt värderats.

Projektet har pågått under perioden 2014–2018 och har genomförts i två etapper. Inventering av de moderna kyrkobyggnaderna genomfördes som projektets första etapp och inventering av de moderna kyrkorestaureringarna genomfördes som projektets andra etapp. Inventeringsarbetet har främst genomförts under åren 2016 och 2017 av Västmanlands läns museums byggnadsantikvarier. Därefter har resultatet sammanställts i enskilda rapporter för varje kyrka.

Till projektet har en referensgrupp av byggnadsantikvarier från Länsstyrelserna i Örebro och Västmanlands län, byggnadsantikvarier från Örebro läns museum och Dalarnas museum samt fastighetsansvariga från Västerås pastorat varit rådgivande.

Projektet är en del av det större stiftsprojektet *Västerås stift – moderna kyrkor* vars syfte är att inventera kyrkobyggnader som ägs av Svenska kyrkan i Västerås stift och som uppförts under perioden 1930-talet till och med 1970-talet. Liknande inventeringar har utförts i de delar av Västerås stift som ligger i Dalarna och Örebro län.

*Projektet Moderna kyrkor i Västmanland* har initierats via *Modernismen i Västmanland* som är ett flerårigt projekt med fokus på kunskapen om modernismens bebyggelse, historia och kulturarv. Projektet drivs som ett samarbetsprojekt mellan Västmanlands läns museum och Länsstyrelsen i Västmanlands län. Projektet belyser en tidsperiod som varit av stor vikt för länets framväxt och som lämnat avtryck i form av många spännande fysiska miljöer. Läs mer på [www.modernismen.se](http://www.modernismen.se)



Fönster med ett dekorativt trädgaller, mot norr.

### SYFTE

Projektets syfte är att inventera, dokumentera och kulturhistoriskt värdera *kyrkobyggnader* uppförda under perioden 1930-talet till och med 1970-talet i Västmanlands län, Västerås stift. Projektets syfte är också att kartlägga, dokumentera och värdera *kyrkorestaureringar* som är genomförda i äldre kyrkor under perioden 1930-talet till och med 1970-talet i Västmanlands län, Västerås stift. Ytterligare ett syfte är att kartlägga vilket förändringstryck och vilket förvaltnings- och underhållsbehov, ur ett brukandeperspektiv, dessa byggnader står inför. Vidare är syftet att belysa de moderna kyrkomiljöerna som en del av det moderna samhällets framväxt och förändring.

### MÅL

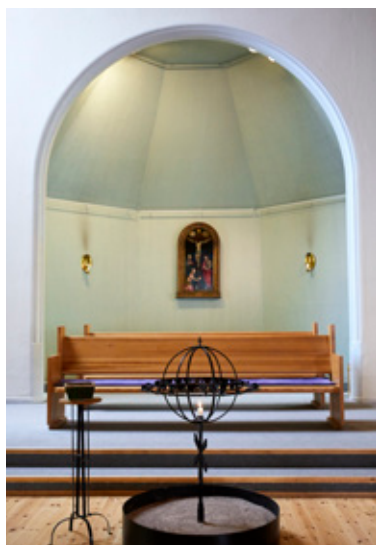
Projektets mål är att genom samverkan öka kunskapsnivån och medvetenheten av Svenska kyrkans moderna bebyggelse i Västmanlands län, Västerås stift. Genom att sprida kunskapen om modernismens kyrkobyggande ska projektet bidra till att öka känslan av delaktighet i det kyrkliga kulturarvet. Projektet ska skildra de bakomliggande orsakerna till de moderna kyrkobyggnadernas arkitektur och därigenom öka förståelsen samt intresset för dessa miljöer som mötesplats, helgat rum och kulturmiljö. Därmed kan projektet bidra till att öka kunskapen och förståelsen för det moderna kyrkobyggnadernas och kyrkorestaureringarnas gestaltning och arkitektoniska uttryck. Projektets mål är även att påvisa hur de teologiska förändringarna och demokratiseringen av liturgin har påverkat synen på kyrkorummet, dess gestaltning och arkitektur. Projektet ska även skapa ett underlag för planering av underhåll och förvaltning av kyrkobyggnaderna samt lyfta fram eventuella behov av fördjupningsområden.

### AVGRÄNSNING

Projektet har studerat *kyrkobyggnader* som ägs av Svenska kyrkan och som är uppförda i Västmanlands län och Västerås stift under perioden 1930-talet till och med 1970-talet. Sju kyrkobyggnader i Västmanlands län möter dessa kriterier: Bäckbykyrkan, Mikaelikyrkan, Gideonsbergskyrkan och Tomaskyrkan i Västerås, Virsbo brukskyrka i Virsbo, Kolsva brukskyrka i Kolsva samt S:t Lars kyrka i Hallsthammar.







Koret och kyrkans ljushållare.

Projektet har studerat *kyrkorestaureringar* i kyrkobyggnader som ägs av Svenska kyrkan i Västmanlands län och Västerås stift under perioden 1930-talet till och med 1970-talet. De sex restaureringar som har studerats har valts på grunderna att de varit omfattande och tillsammans visar på ett brett spektrum av olika typer av restaureringar som utförts i kyrkor från olika tidsperioder. Dessutom har de valts med tanke på en geografisk spridning i länet. De sex restaureringar som har valts utfördes i Heliga Trefaldighets kyrka i Arboga, Viksängs kyrka i Västerås, Sura nya kyrka i Surahammar, Skinnskattebergs kyrka i Skinnskatteberg, Norrby kyrka i Sala samt Badelunda kyrka i Västerås.

### METOD

Kyrkorna och kyrkorestaureringarna har inventerats på plats genom okulär besiktning under 2016 och 2017. Beträffande inventeringen av kyrkobyggnaderna har varje rum samt exteriör och kyrkotomt inventerats och fotograferats. För kyrkorestaureringarna inventerades och fotograferades de rum och byggnadsdelar som berörts av restaureringarna. Historik och övrig information om kyrkorna och restaureringarna har hämtats ur arkiv- och litteraturmaterial. Inventeringen har legat till grund för en övergripande kulturhistorisk värdering av kyrkorna och kyrkorestaureringarna. Inventeringen och den kulturhistoriska värderingen har utförts av bebyggelseantikvarier vid Västmanlands läns museum som även har sammanställt rapporterna.

### IDENTIFIERING OCH BEDÖMNING AV KULTURHISTORISKA VÄRDEN

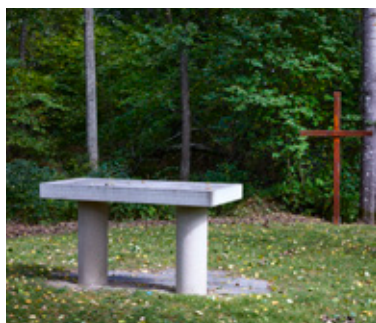
Metoden hämtad från *Kulturhistorisk värdering av bebyggelse* har varit en av två metoder som legat till grund vid den kulturhistoriska värderingen i projektet. Metoden innebär att identifiera vilka grundmotiv som talar för ett bevarande av byggnaden eller anläggningen. Motiven är indelade i två grupper: dokumentvärde, vilket innebär historiska egenskaper, respektive upplevelsevärde, som står för estetiskt och socialt engagerande egenskaper. Därefter sker bearbetningen då eventuella förstärkande motiv kan läggas till, som exempelvis kvalitet och sällsynthet. Slutligen görs en sammanvägd bedömning av motiven, en kulturhistorisk värdering.<sup>2)</sup>

Den andra metoden är härledd ur *Plattform Kulturhistorisk värdering och urval*. Metoden lyfter fram att i ett första skede identifiera och beskriva vilka uttryck som återspeglar vilka kulturhistoriska skeenden gällande en företeelse. Ett kulturhistoriskt sammanhang väljs ut som blir utgångspunkt för bedömning av det kulturhistoriska värdet. Därefter sker en analys för att bedöma hur och i vilken grad uttrycken speglar det kulturhistoriska sammanhanget, utifrån om det ger möjlighet till kunskap och förståelse, graden av fullständighet och ifall företeelsen är särskilt betydelsefull för sin tid och kontext.<sup>3)</sup>

<sup>2)</sup> Unnerbäck, R. Axel, *Kulturhistorisk värdering av bebyggelse*, 1. uppl., Riksantikvarieämbetets förl., Stockholm, 2002.

<sup>3)</sup> Génétay, Cissela & Lindberg, Ulf, *Plattform Kulturhistorisk värdering och urval [Elektronisk resurs] : grundläggande förhållningssätt för arbete med att definiera, värdera, prioritera och utveckla kulturarvet*, Riksantikvarieämbetet, Stockholm, 2014.





Utomhusaltare och kors i parken.

## LAGSTIFTNING

Lagskyddet för de kyrkliga kulturminnena finns formulerade i Kulturmiljölagens 4 kap. (SFS 1988:950) och är förtydligade i Riksantikvarieämbetets föreskrifter om kyrkliga kulturminnen (KRFS 2012:2). Kulturmiljölagens 4 kap. utgår ifrån att det finns ett generellt skydd för kulturhistoriska värden i alla Svenska kyrkans kyrkobyggnader, kyrkotomter och begravningsplatser. Alla kyrkobyggnader, kyrkotomter och begravningsplatserna ska vårdas och underhållas så att deras kulturhistoriska värde inte minskas eller förvanskas.

För de av Svenska kyrkans kyrkobyggnader, kyrkotomter och begravningsplatser som är anlagda före utgången av år 1939 krävs dessutom tillstånd från länsstyrelsen för att göra ändringar. Därutöver finns ett antal kyrkobyggnader, kyrkotomter och begravningsplatser som tillkommit senare som också omfattas av tillståndsplikt efter särskilt beslut från Riksantikvarieämbetet. I Västmanlands län är tre yngre kyrkor berörda av sådana beslut, samtliga finns i Västerås:

- Tomaskyrkan, uppförd 1971 ritad av arkitekten Nils Tesch
- Mikaelikyrkan, uppförd 1966 ritad av arkitekten Gösta Ekeroth
- Gideonsbergskyrkan, 1973 ritad av arkitekten Peter Hoffman

## DEFINITIONER

Kyrkobyggnad används som ett samlingsnamn för studiens byggnader och innefattar såväl kyrkor som alla typer av kapell. Det avser hela anläggningen det vill säga kyrkorummets, kontorsrum, kök, församlingssalar, ungdoms- och förskolelokaler med mera.<sup>4)</sup>

Restaurering är en verksamhet vars huvudsyfte är att återställa en byggnad i ett tidigare skick.<sup>5)</sup>

Kulturhistoriskt värde avser de möjligheter materiella och immateriella företeelser kan ge vad gäller att inhämta och förmedla kunskaper om och förståelse av olika skeenden och sammanhang samt därigenom människors livsvillkor i skilda tider, inklusive de förhållanden som råder idag.<sup>6)</sup>

## INNEHÅLL OCH DISPOSITION

För varje kyrkobyggnad och kyrkorestaurering finns en separat rapport. Rapporterna för kyrkobyggnaderna består av två eller flera delar. I del ett beskrivs och återges historik kring kyrkorna och området de ligger inom, samt att en övergripande kulturhistorisk värdering finns. Del två och de följande delarna innehåller tabeller som beskriver varje rum och dess byggnadsdelar, samt exteriör och kyrkotomt. I tabellerna finns även en kulturhistorisk värdering av respektive byggnadsdel. Rapporterna för kyrkorestaureringarna består inledningsvis av en kort historik och beskrivning av kyrkan, presentation av restaureringsarkitekterna och restaureringens utförande. Därefter kommer tabeller som beskriver rum och dess byggnadsdelar som berörts av restaureringen. Rapporterna avslutas med en övergripande kulturhistorisk värdering.

<sup>4)</sup> Andersson, Elisabeth, *Moderna kyrkobyggnader: Kyrkobyggandet i Göteborgs stift 1940 – 1999*. Projektrapport, Svenska kyrkan, Göteborgs stift, 2011, s.6.

<sup>5)</sup> <https://www.ne.se/uppslagsverk/encyklopedi/l%C3%A5ng/restaurering> (hämtat 2018-03-23).

<sup>6)</sup> Génétay & Lindberg, s. 12.



# KYRKORESTAURERINGAR I SVERIGE UNDER 1900-TALET

Restaurering innebär inom arkitekturen en verksamhet vars syfte är att återställa en byggnad i ett tidigare skick. Olika metoder och principer kring kyrkorestaurering har skiftat och diskuterats genom tiderna.

Under slutet av 1800-talet var stilrestaurering en vanlig metod som i Sverige företräddes av arkitekt Helgo Zettervall (1831–1907). Zettervall ledde restaureringar av bland annat domkyrkorna i Lund, Skara och Uppsala. Dessa restaureringar möttes av kritik på grund av att kyrkorna rekonstruerats utifrån en given arkitekturstil utan vetenskaplig förankring.

Det kan sägas att den moderna svenska restaureringskonsten föddes 21 mars 1902 då arkitekt Ferdinand Boberg med stöd från den yngre arkitektkåren vände sig till Kungl. Maj:t med en skrivelse om missförhållandena inom värden av de nationella monumenten. Boberg med flera menade att det inte fanns någon fungerande minnesvård i landet som exempelvis motverkade rivning av ett mångtal medeltidskyrkor som pågick vid tiden. En följd av skrivelsen blev att arkitekt Isak Gustaf Clason skickade sin elev Sigurd Curman (1879–1966) på en tvåårig resa i Europa för att studera restaurering. Curman kom senare att bli en välkänd restaureringsarkitekt och arkitekt i Överintendentsämbetet.



Orgel.

Sigurd Curman introducerade den *byggnadsarkeologiska restaureringen* där framkomna lämningar studerades och lade grunden för restaureringen. Curman restaurerade ett stort antal lantkyrkor, vilka ofta blev vackra och stämningsfulla. Han lät vanligen ta bort kaminer i gjutjärn, placerade medeltida träskulpturer på lämpliga platser i kyrkorummet för att ge rummet ett större skönhetsvärde, införde blyinfattat antikglas i fönster, knackade fram medeltida målningar, undvek retuscher samt åter hängde upp krucifix i triumfbågen. Curmans ideologi tillät de gamla kyrkorna att behålla sina olika årsringar, dock inte halvgamla inredningar från 1800-talet; både senempirens och nygotikens tillägg ansågs vara av undermålig kvalitet och ibland även 1700-talets. Att restaurera bort det "osanna 1800-talet" var något som i början gjordes på bred front som en kulturell angelägenhet i en strävan efter äkthet. Exempelvis retuscherades den praktfulla jugendinteriören i Oscarskyrkan på Östermalm bort, mindre än tjugo år efter sin invigning. Elev och medarbetare till Curman var arkitekt Erik Fant (1889–1954) som från slutet av 1910-talet självständigt drev en omfattande restaureringsverksamhet enligt Curmans riktlinjer.

Mellan 1920–1930 restaurerades 550 kyrkor i Sverige, en betydande ökning, vilket till stor del var Curmans förtjänst. Curmans restaureringsprinciper, som beskrivits ovan, levde kvar under mellankrigstiden och till och med in på 1960-talet. Kritik mot Curmans restaureringar framfördes dock av ärkebiskopen Nathan Söderblom i samband med prästmötet 1927. Kritiken kom i sin tur från präster och församlingar som hade fått sina kyrkor restaurerade av Curman och upplevt att de inte fått tillräckligt att säga till om eller att kyrkorummen fått en alltför likartad, museal karaktär.

Curmans ideologi var att tillåta olika historiska lager att synas samtidigt. Detta är något som kom att utvecklas och bli extra tydligt under efterkrigstiden och modernismen. En *arkeologisk attityd* fick stor spridning och påverkade de restaureringar som genomfördes. Detta innebar bland annat att låta arkeologiska fragment prepareras fram och bli bestående, aparta delar i en byggnadsarkitektur.

Arkitekten Erik Lundberg (1895–1969) uttryckte det: man skulle tillåta medeltiden möta samtiden. Han, liksom arkitekten Rolf Bergh (1919–2005), hade en önskan om att närma sig det fornkristna kyrkorummet. Senare tillkomna delar i kyrkorummet avlägsnades ofta, vilket Lundberg ansåg förstärka den religiösa känslan i kyrkorummet. Något som Lundberg även framhöll var arkitektens frihet till ett skapande arbete för att åstadkomma en sammanbindande konstnärlig gestaltning. Lundberg kan sägas ligga nära restaureringsideologin *restauro critico* som definierar restaurering som en kritisk process nära förbunden med det konstnärliga skapandet. Arkitekten skulle bidra med sin egen tids formspråk och befria byggnaden från tillägg i syfte att finna det sanna ursprunget. Ideologin har vissa likheter med 1800-talets stilrestaureringar.

*Charta Venezia*, ett dokument från ICCROM (1964), menade till skillnad från Erik Lundbergs restaureringsideologi att alla tillskott är av värde och ska respekteras oavsett ålder. Kontinuerligt underhåll förespråkades, liksom att restaurering ska grundas på respekt för äldre material och autentisk dokumentation. Kritik framfördes även kring de restaureringar som hade stora ekonomiska resurser, såsom restaureringen av Uppsala domkyrka. Arkitekturhistorikern Göran Lindahl skrev i artikeln *Underhållsteknik eller smakrestaurering* (1968): ”strävan till minimering av uttrycken borde vara en självklarhet [...] vad som behövs är genomtänkt underhållsteknik, inte ett fortsättande i all evinnerlighet av smakrestaurering”.

På 1970-talet introducerades Ove Hidemarks restaureringsideologi som grundades på *byggnadsteknisk ekologi*. Hidemark menade att en gammal byggnad var som en berättelse där han önskade bevara känslan av en åldrande byggnad med en lång historia bakom sig. Autentiska, traditionella material och byggnadsmetoder framhölls, samt att minimera ingrepp vid en restaurering.

Något som även har påverkat kyrkorestaureringarna och den fysiska gestaltningen av kyrkorummet är gudstjänstens liturgiska förnyelse kring mitten av 1900-talet. Exempelvis förespråkades att stärka lekmännens engagemang i gudstjänstlivet, att minska avståndet mellan präst och församling och att återupprätta nattvardens status. Jerk Alton var en arkitekt som påverkades av dessa tankar. Alton är den mest produktive kyrkoarkitekten i Sverige under 1900-talets tre sista decennier med både nybyggnader och restaureringar. Alton var elev till Erik Lundberg och påverkades förutom nämnda inomkyrkliga diskussioner kring gudstjänstliv och liturgi, av 1970-talets postmodernism samt av Erik Lundbergs princip att låta arkitektens egen kreativitet komma till uttryck. Kännetecknande för Alton är en personlig färgsättning med varma jordfärger.<sup>7)</sup>

Församlingshemmet Arken,  
uppfört 1973 och utbyggt 1997.



<sup>7)</sup> Bedoire, Fredric, *Restaureringskonstens historia*, Nordstedt i samarbete med Kungl. Konsthögskolan, Stockholm, 2013.

# BESKRIVNING OCH HISTORIK

Stadsdelen Viksäng ligger i östra Västerås och har sitt ursprung i att Västmanlands regemente förlades hit i början av 1900-talet. Arbetet påbörjades den 5 juli 1904 och i oktober två år senare var ett nytt kasernområde färdigt.



Karta över Viksäng med kyrkan markerad med svart cirkel. Utdrag från digital karta © Lantmäteriet 2018.

## VIKSÄNG

Av byggnaderna som tillhörde regementet återstår endast två kaserner och det dåvarande kanslihuset, alla nu ombyggda till bostadshus. Utöver dessa finns Viksängskyrkan, 1912 invigd som soldatkyrka, 50 år senare omvandlad till stadsdelskyrka.

Regementet lades ned 1927 och året därefter etablerades Centrala flygverkstaden Västerås (CVV) i Viksäng. Sveriges första flygfötilj F1 var förlagd till Viksäng 1929 fram till 1944 då den flyttades till en ny förläggning vid Hässlö. Viss verksamhet fanns dock kvar i Viksäng. Västerås stad köpte marken på Viksäng med kaserner med mera av Kronan 1960.



Stadsdelen Viksäng med bostäder byggdes huvudsakligen under 1960-talet på det tidigare regementsområdet. Området utformades som en så kallad grannskapsenhet med bostäder samt service av olika slag. Trafiksystemet är en blandning av gamla och nya sträckningar. Bostäderna byggdes i kvartersgrupper där den största gruppen omfattar flerfamiljshus lagda kring ett centrum och byggt på den mark som utgjorde själva kasernområdet. Bebyggelsen är anpassad efter nivåkillnader och storvuxen vegetation. Områdets östra del består av gruppbebyggelse med radhus, kedjehus och fribyggda villor placerade kring ett grönområde med naturmark och idrottsplaner.



Regementsområdet i Viksäng som förlades hit i början av 1900-talet och lades ned 1927. Flygfoto. Fotograf och årtal okänt. Västmanlands läns museums arkiv.



Bostadshus i Viksäng uppförda på 1960-talet. Fotograf Kjell-Åke Jansson 1990/91. Västmanlands läns museums arkiv.

**VIKSÄNGSKYRKAN – BESKRIVNING**

Viksängs kyrka tillhör tillsammans med Västerås domkyrka Västerås domkyrkoförsamling. Mellan 1991 och 2005 utgjorde kyrkan en egen församling, Viksängs församling.

Kyrkotomten ligger i anslutning till strövområdet Mälarparken. Kyrkotomtens södra del består av en icke omgärdad park med utomhusaltare, ett ditflyttat före detta soldattorp och en lekplats. Norr om kyrkan står en spånklädd klockstapel. Väster om kyrkobyggnaden vid en stenlagd gårdsplan ligger församlingshemmet Arken, byggt 1973 och utbyggt 1997.

Kyrkobyggnaden är byggd i vinkel, med reveterade plankväggar och gulvit stänkpuds. Kyrkans sadeltak är plåttäckt och har takryttare, och vindskivor är utsirade i fornnordisk stil. Fönster är rektangulära och småspröjsade. I norr finns två ingångar.

Kyrkorummet präglas av en omgestaltning som skedde 1965. Det tresidiga innertaket liksom bänkinredning, orgelfasad, knäfall, armaturer, pelare med mera, gjordes då av furu. Altaret placerades 1975 centralt i rummet, vilket bidrar till att rummet uppfattas som nästintill kvadratisk.

Kyrkan med församlingshem till vänster och soldattorp till höger från söder.





Tresidigt brutet tak  
av furupanel.

## VIKSÄNGSKYRKAN – HISTORIK

Strax efter att det nya kasernområdet i Viksäng stod färdigt 1906 bildades sammanslutningen "De värnpliktiges vänner" i syfte att samla in pengar till ett soldathem. Byggnationen av soldathemmet kom igång 1910 och arkitekt var Arvid Grane. Invigningen förrättades 1912 av biskop Nils Lövgren.

Förutom kyrksal rymde soldathemmet, kallad soldatkyrkan, bibliotek, lärum och en vaktmästarbostad. Byggnaden utformades i tidsenlig nationalromantisk stil, som idag tydligast går att se i kyrkans yttre. Kyrksalen hade en öppen, smäcker takstolskonstruktion av mörkt betsat trä. Samma färgsättning hade takpaneler och bänkinredning. Väggarna var vitrappade. Koret låg i en liten absid i söder, upplyst av fönster med glasmålningar. I norr fanns en åhörarlåktare. Omgivande natur kring kyrkan var mindre parklik än idag med bland annat äng och träd.

När regementet lades ned 1927 överläts kyrkan till stadens kvarvarande flygflottilj. En upprustning efter program av arkitekt Viktor Segerstedt vidtogs 1941. Bland annat tilläggsisolerades väggarna och centralvärme infördes, innertaket sänktes, takstolarna målades i ljusa färger och en sexsidig predikstol sattes upp. 1946–1947 tillkom klocka och klockstapel genom donatorerna konsulparet Anna och Yngve Svensson. Dopfunten i koppar deponerades av Svenska Metallverkens dåvarande chef. 1950 installerades ett orgelverk. Så småningom övertogs Soldatkyrkan av Stiftsrådet, vilka erbjöd Domkyrkoförsamlingen att ta hand om den. Inledningsvis ägde enbart sporadisk verksamhet rum i kyrkan. Från 1962 bedrevs ett fastare församlingsarbete i kyrkan med egen personal.

En radikal ombyggnad av kyrkans interiör skedde 1965, ledd av arkitekt Wilhelm Alnefeldt. Bland annat tillkom bordsaltare, predikstol och bänkinredning i limmad furustav. Takstolarna doldes under en furupanel och takkronor av genomborrade furuskivor tillkom. Två korfönster flyttades till korets sidor och koret pryddes av en altartavla skänkt av domkyrkoförsamlingen. För mer detaljerat beskrivning se avsnitt Genomförd restaurering 1965.

Omvandlingen till stadsdelskyrka medförde ökade lokalbehov varpå församlingshemmet Arken uppfördes 1973 och byggdes ut 1997.

1975 fick altaret sin nuvarande centrala placering i kyrkorummet, vilket kyrkan som församlingskyrka kan ha varit först i landet med. Detta var en följd av en situation där församlingen erbjöd alla som ville att vara med i ett "medarbetarråd" utan egentligen några fasta medlemmar. Församlingen eftersträfvade ett så öppet perspektiv som möjligt i verksamheten. Det var dock en process som tog fem år av förberedelse med information, samråd och studier för att hitta en teologisk motivering innan flytten av altaret kom till.



Vykort Soldathemmet i Viksäng. Fotograf och årtal okänt. Västmanlands läns museums arkiv.



Soldatkyrkan i Viksäng, sedd från sydost. Fotograf Ernst Blom, omkring 1915. Västmanlands läns museums arkiv.



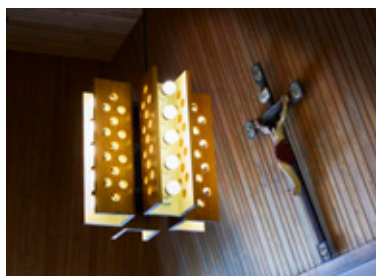
Soldathemmet i Viksäng, fotograf okänd, 1927. Västmanlands läns museums arkiv.



Ursprunglig interiör, soldatkyrkan i Viksäng. Fotograf okänd, 1927. Västmanlands läns museums arkiv.



# RESTAURERINGAR



Armatur.

## ARKITEKTER

### Alnefelt & Tollbom

Arkitekterna Vilhelm Alnefelt och Nils-Olof Tollbom startade egen firma på 1950-talet i Västerås och arbetade tillsammans i 30 år. De har främst varit verksamma i Västerås men har även arbetat i Norberg. Arkitekterna står bland annat bakom ritningarna till Folkets hus i Västerås. På 1960-talet ritade Alnefelt & Tollbom bostadshus i många av de stadsdelar som växte fram runt omkring Västerås centrala delar. De ritade också bland annat en stadsplan för småhus i Norberg på 1970-talet.

## GENOMFÖRD RESTAURERING 1965

1962 inleddes planer på en upprustning av Viksängskyrkan, dåvarande Soldatkyrkan, vilket inkluderande anskaffning av 100 stolar ”som ersättning för de dåliga och obekväma bänkarna”, invändig målning och parkeringsplats. Planerna kom att utvecklas till omfattande restaureringsplaner.

För att få en bild av verksamheten i kyrkan vid den här tiden kan sägas att antalet högmässodeltagare under året 1963 var 3856 st och under 1964 6240 st. Siffrorna visar på att det skedde en stegrad livaktighet i Viksängskyrkan i början av 1960-talet. Vid den här tiden skedde omfattande nybyggnationer beträffande bostäder i området.

Under 1963 arbetade arkitekt Wilhelm Alnefeldt med att utarbeta ett restaureringsprogram för Viksängskyrkan. En utsedd restaureringskommitté ansvarade för planeringsarbetet med stöd och beslutshjälp från kyrkorådet.

Det väsentligaste ingreppet i restaureringen var enligt arkitekten ett inlagt tak i kyrkorummet som genom att den höga takresningen skärmades av skulle ge "en lugnare och intimare interiör". Kommittén menade att den föreslagna takinläggningen skulle "vara till fördel för kyrkans inre utseende och dessutom nedbringa volymen från 1500 till 1100 m<sup>3</sup>". Kadesjös ingenjörbyrå beräknade att restaureringskostnaden skulle uppgå till 225 000 kr, varav 111 000 kr omfattade den nya interiören. 35 000 kr tillkom för nya inventarier.

Kyrkorådet motsatte sig i detta tidiga stadie vid några punkter beträffande förslaget, bl.a. ett igensättande av dörren mellan sakristian och kyrkorummet. En viss tveksamhet fanns även beträffande nytt altare och predikstol. Frågan om bänkar eller lösa stolar föreslogs noga övervägas och vikt skulle där läggas på att "åstadkomma bekväma sittplatser".

Arbetet med att restaurera Viksängskyrkan påbörjades 1965. Förutom det nämnda innertaket av kvistfri oljad furupanel lades lackade brädgolv och på vägarna sattes glasfiberväv målad med vit plastfärg. I och med det nya innertaket borttogs läktaren. Ny bänkinredning med rektangulära gavlar av limmad kvistfri furu gjordes. Bordsaltare, ambo, knäböj, armaturer och orgelfasad tillverkades likaså av furu. För tillverkning av inventarier som bord och stolar fick bröderna Färnqvist uppdraget. Vidare flyttades två korfönster till korets sidor. Fönster mot Björnövägen avskärmades med innerglas och dekorativt galler av furu.

Kyrkan återinvigdes 29 augusti 1965 då cirka 300 personer närvarade därav biskop Silén som ledde invigningen. I samband med invigningen blev kyrkans namnbyte från Soldatkyrkan till Viksängskyrkan fastställt. Detta hade i kyrkorådet beslutats om redan 1962, på förslag av kyrkoadjunkten Bertil Ramnerö och två kyrkvårdar med anledning att namnet Soldatkyrkan "vore icke längre adekvat".



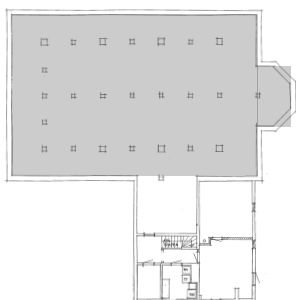


# INVENTERING AV KULTURHISTORISKA VÄRDEN

Tabellen nedan redogör endast de förändringar, åtgärder och tillskott som skedde vid restaureringen 1965 och som fortfarande finns kvar i dagens kyrkorum.

Vissa övriga rum i kyrkobyggnaden har berörts något av restaureringen, exempelvis försetts med glasfiberväv på väggarna, dock återges i denna rapport endast kyrkorummet på grund av att de andra rummen endast påverkats marginellt.

# VIKSÄNG – KYRKORUM



Kyrkorummet präglas av en omgestaltning skedd 1965 under ledning av arkitekt Wilhelm Alnefeldt. Då avlägsnades alla militära inslag och kyrkorummet fick en mer ombonad prägel. Genomgående material är oljad eller lackad furu och karaktäristiskt för kyrkorummet är dess centrala placering av altaret, och med bänkar placerade kring detta. Genom altarets placering uppfattas kyrkorummet som nästintill kvadratisk.

BYGGNADSDDEL	MATERIAL, FÄRG, UTFÖRANDE	KOMMENTAR
GOLV	Brädgolv i lackad furu.	
VÄGGAR	Glasfiberväv målad med vit plastfärg. I koret är väven målad i en marmorerad grönvit kulör.  Mindre textiltavlor, bl.a. åtta vävnader av Svea och Daniel Lindholm.	Väggarna hade isolerats redan 1941.  Tillkom troligen i samband med restaureringen.
FÖNSTER	Småspröjsade vitmålade fönster.  Dekoratitiv trägaller på fönstren mot Björnövågen. Innerfönster av glas.  Färgade blyinfattade fönster i koret.	Tidigare var fönstren målade i mörk kulör.   Korets fönster flyttades till korets sidor vid restaureringen.
TAK	Tresidigt brutet tak gjort av furupanel som oljats. Tvärgående balkar likaså klädda med oljad furupanel.	Redan 1941 hade ett nytt plant innertak lagts in och målats ljust. Därmed doldes ursprunglig synlig takkonstruktion i nationalromantisk stil. Taket av furupanel sattes in i syfte att skapa en lugnare och intimare karaktär i kyrkorummet.
ALTARUPP-SÄTTNING	Medeltida altartavla föreställande Kristus på korset.	Skänktes av Domkyrkoförsamlingen i samband med restaureringen.
ALTARE	Bordsaltare av limmad lackad furustav.	Altaret flyttades till kyrkorummets mitt 1975.
AMBO	Flyttbar ambo av limmad lackad furustav placerad bakom altaret på den norra sidan.	
BÄNKINREDNING	Öppen bänkinredning med gavlar av lackad limmad furustav. Sittdyna av purpurfärgad textil.	



BYGGNADSDDEL	MATERIAL, FÄRG, UTFÖRANDE	KOMMENTAR
ARMATURER	Sex hängande takarmaturer i två rader gjorda av genomborrade furuskivor.  Lampetter i mässing.	Ej utrett. Kan ha tillkommit i samband med restaureringen.
ORGEL	Trettonstämmig orgel i sydöstra hörnet med fasad av furu, troligen oljad eller fernissad. Grönlunds orgelbyggeri, Gammelstad.	Orgelfasad ritad två år efter restaureringen av samme arkitekt, Alnefeldt.
ÖVRIGT	Knäböj i liknande utformning och material som bänkinredningen (limmad lackad furustav).  Pelare som skiljer mittskepp från sidoskepp är klädda med oljad furupanel.  Golvkandelabrar i oljad furu.  Lösa stolar i lackad furu, lila textildyna.	



Kyrkorummet med golv, bänkar, inklädda pelare, armaturer och tak av lackad furu. Vlm-modkaEK-3522.



Kyrkorummet med flyttbar ambo och bordsaltare med knäböj centralt placerat. Vlm-modkaEK-3544.



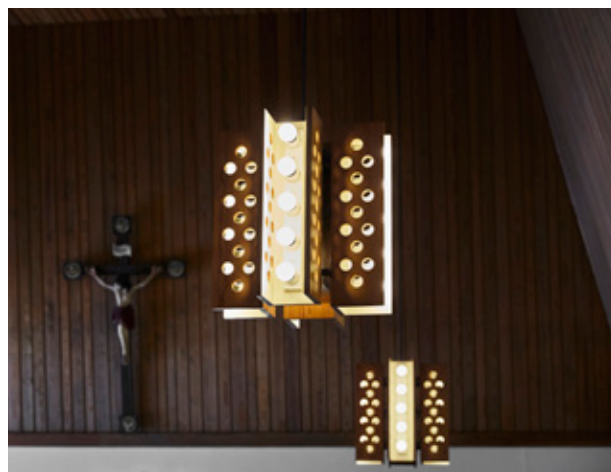
Medeltida altartavla som skänktes av Domkyrkoförsamlingen i samband med restaureringen.



Vid restaureringen flyttades korfönstren till sidorna. Vlm-modkaEK-3542.



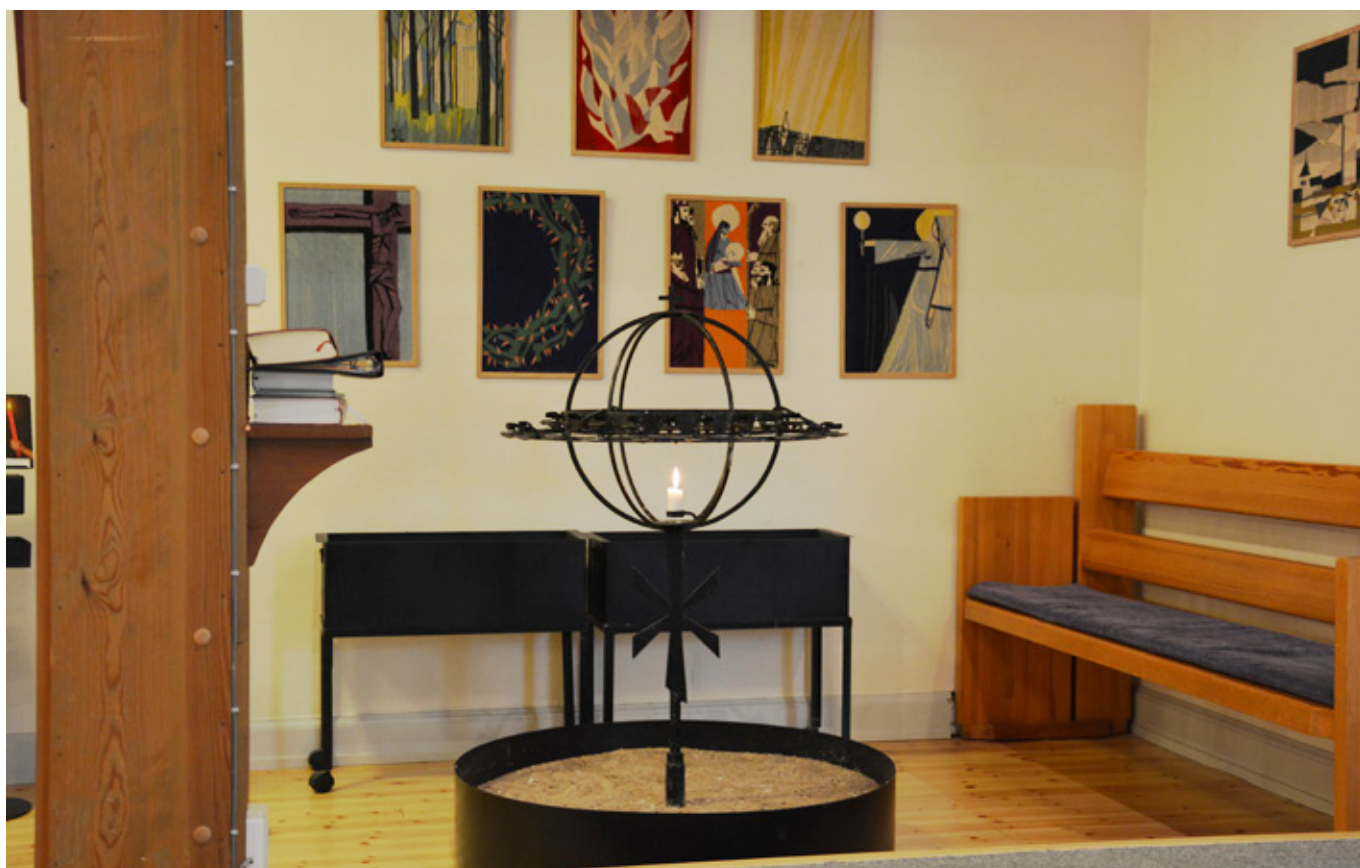
Bänkar med gavlar av limmad lackad furu samt dekorativa trögaller på fönstren mot Björnövägen. Vlm-modkaEK-3554.



Takarmaturer gjorda av genomborrade furuskivor.



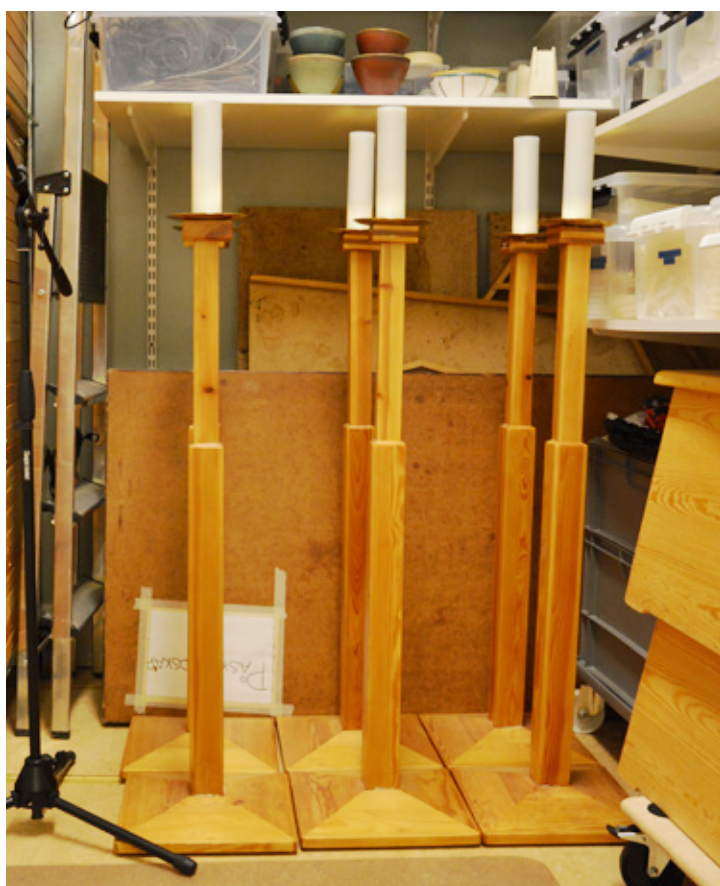
Lampett i mässing. Vlm-modkaEK-3550.



Textilkonst av Svea och Daniel Lindholm på väggen vid plats för ljusständning. Vlm-modkaEK-3558.



Knäböj i samma material och utformning som bänkinredningen. Vlm-modkaEK-3564.



Golvkandelabrar i oljad furu. Vlm-modkaEK-3559.



Orgelfasad av furu ritad av arkitekt Wilhelm Alnefeldt. Vlm-modkaEK-3536.



### KULTURHISTORISK VÄRDERING

Restaureringen av Viksängs kyrka är av kulturhistoriskt värde. Restaureringen är samtida med att området Viksäng bebyggdes med bostäder och omvandlades till stadsdel från att ha varit en plats där Västmanlands regemente höll till. Kyrkan omvandlades vid denna tid likaså från soldatkyrka/kyrka för flygflottiljen till att betjäna de boende i området som stadsdelskyrka. Restaureringen går genom sin tydliga avläsbarhet att koppla till denna berättelse.

Restaureringen har ett kulturhistoriskt värde genom att den utfördes med ett helhetsgrepp där stora delar av kyrkorummet omgestaltades med motiven att ge rummet en lugnare och intimare känsla samt skapa bekväma sittplatser. Materialet furu och den enkla utformningen är genomgående och har en sammanhållen karaktär. Detta tillsammans med att material och utformning är typiska för tidens byggande samt att restaureringen är väl bevarad ger goda möjligheter till förståelse av det beskrivna skeendet.

Svenska kyrkans biskopar samlades på 1940-talet för att diskutera gudstjänstfirandets inriktning, vilket ledde till en uttalad önskan om att stärka lekmännens engagemang i gudstjänstlivet. Att kor och predikstol i Viksängskyrkan inte är upphöjda och altarets centrala placering kan ses som en följd av detta. Vidare manade lekmännens allt större delaktighet och den absoluta liturgiska enhetligheten, fastställd i 1942 års kyrkohandbok, arkitekterna att betänka praktiska frågor som handlade om prästens, lekmännens och organistens förflyttningar under gudstjänsterna. Viksängskyrkans mindre och flyttbara ambo, knäböj och dopfont visar på detta. Det blev också vanligt vid den här tiden att kyrkorummets musikaliska centrum flyttades från tidigare placering på läktaren till i närheten av koret. 1967 installerades en orgel i Viksängskyrkan i närhet till koret.

Under mitten av 1900-talet växte intresset för konst i Sverige, vilket går att se både i profana och sakrala byggnader. Viksängskyrkan pryddes med flera konstverk av tidstypiskt textilmaterial som ges fokus genom spotlights samt att de är placerade på vita väggar och i sig själva har en koloristisk framtoning.

Viktigt ifråga om kyrkorummet beträffande kyrkorna under modernismen är att koret skulle vara i fokus och starkare belyst än resterande kyrkorum. I Viksängskyrkan blev detta tydligt i och med altarets kraftiga storlek och dess centrala placering i kyrkorummet från 1975.

**VÄRDEBÄRARE**

- Sammanhållen karaktär i kyrkorummet beträffande material och utformning. Ett syfte i restaureringen var att ge kyrkorummet en intim och lugn karaktär.
- Takpanel, armaturer, bänkar, lösa stolar, bordsaltare, orgelfasad, knäböj, ambo och galler i enkel utformning och tillverkade av furu som lackats eller oljas ger kyrkorummet en sammanhållen karaktär som kopplas till tidens byggande.
- Väggar målade med vit plastfärg på glasfiberväv är typiskt för tiden och kontrasterar mot furupanelen samt lyfter fram koloristisk textilkonst.
- Textilkonst berättar om ett ökat intresse för offentlig konst.
- Bordsaltarets centrala placering i kyrkorummet, flyttbar ambo och dopfont samt orgelns placering i närhet till koret berättar om liturgiska strömningar för tiden beträffande lekmännens större delaktighet i gudstjänsten och betänkande av praktiska lösningar.



# SAMMANFATTNING

Viksängskyrkan ligger i anslutning till strövområdet Mälarparken i Viksäng, i östra Västerås. Kyrkobyggnaden är byggd i vinkel, med reveterade plankväggar och gulvit stänkputs.

## 1960-TALET

**OMFATTANDE** omgestaltning  
under ledning av arkitekt  
Ragnar Jonsson

På den norra fasaden finns två ingångar. Kyrkans sadeltak är plåttäckt och har takryttare, och vindskivor är utsirade i fornnordisk stil. Fönster är rektangulära och småspröjsade. I anslutning till kyrkan vid en stenlagd gårdsplan ligger församlingshemmet Arken, byggt 1973 och utbyggt 1997.

Kyrkorummet präglas av en omgestaltning som skedde 1965 under ledning av arkitekt Wilhelm Alnefeldt. Det tresidiga innertaket liksom bänkinredning, lösa stolar, orgelfasad, knäfall, altare, ambo, golv och armaturer gjordes då av furu. Korfönstren flyttades till korets sidor och en medeltida altartavla skänktes av Domkyrkoförsamlingen som placerades i koret. Fönster mot Björnövägen avskärmades med innerglas och dekorativt galler av furu.

1975 blev altaret centralt placerat i rummet, vilket bidrar till att rummet uppfattas som nästintill kvadratisk.

Restaureringen av Viksängskyrkan som skedde 1965 har ett kulturhistoriskt värde. Restaureringen berättar om tiden då området Viksäng bebyggdes med bostäder och förvandlades till stadsdel i likhet med att den f.d. soldatkyrkan i Viksäng omvandlades till stadsdelskyrkan Viksängskyrkan. Restaureringen gjordes bland annat i syfte att få ett lugnare och intimare kyrkorum. Den utfördes med ett helhetsgrepp och är väl bevarad idag. Det går därför tydligt att få en förståelse av tiden som restaureringen härrör från, även genom att material och utformning är vanliga för den tidens byggande. Genomgående har furumaterialet använts i en enkel utformning.



## LAGAR OCH FÖRORDNINGAR

**Kyrkobyggnader och kyrkliga inventarier omfattas av Kulturmiljölagen.****Kulturmiljölagen 1988:950**

4 kap. Kyrkliga kulturminnen

**1 §** Kulturhistoriska värden i kyrkobyggnader, kyrkotomter, kyrkliga inventarier och begravningsplatser är skyddade enligt bestämmelserna i detta kapitel.

**Kyrkobyggnader och kyrkotomter**

**2 §** Kyrkobyggnader och kyrkotomter skall vårdas och underhållas så att deras kulturhistoriska värde inte minskas och deras utseende och karaktär inte förvanskas.

Kyrkobyggnader enligt denna lag är byggnader som före den 1 januari 2000 har invigts för Svenska kyrkans gudstjänst och den 1 januari 2000 ägdes eller förvaltades av Svenska kyrkan eller någon av dess organisatoriska delar.

Kyrkotomt är ett område kring en kyrkobyggnad som hör samman med byggnadens funktion och miljö och som inte är begravningsplats. Lag (1999:304).

**3 §** Kyrkobyggnader som är uppförda och kyrkotomter som har tillkommit före utgången av år 1939 får inte på något väsentligt sätt ändras utan tillstånd av länsstyrelsen.

I fråga om en kyrkobyggnad krävs alltid tillstånd för rivning, flyttning eller ombyggnad av byggnaden liksom för ingrepp i eller ändring av dess exteriör och interiör med dess fasta inredning och konstnärliga utsmyckning samt för ändring av dess färgsättning.

I fråga om en kyrkotomt krävs alltid tillstånd för utvidgning av tomten samt för uppförande eller väsentlig ändring av byggnader, murar, portaler eller andra fasta anordningar på tomten.

Länsstyrelsen får ställa de villkor för tillståndet som är skäliga med hänsyn till de förhållanden som föranleder ändringen. Villkoren får avse hur ändringen skall utföras samt den dokumentation som behövs. Lag (1995:560).

**4 §** Om länsstyrelsen beslutar det, ska 3 § om tillståndsprövning tillämpas också i fråga om en kyrkobyggnad eller en kyrkotomt som har tillkommit efter utgången av år 1939 och som har ett högt kulturhistoriskt värde. Lag (2013:548).

**5 §** Sedvanliga underhållsarbeten eller brådskande reparationsåtgärder får utföras utan tillstånd. Sådana åtgärder skall utföras med material och metoder som är lämpliga med hänsyn till byggnadens eller anläggningens kulturhistoriska värde.  
Kyrkliga inventarier

**6 §** Inventarier av kulturhistoriskt värde, som hör till kyrkobyggnad eller annan kyrklig byggnad, kyrkotomt eller begravningsplats, skall förvaras och vårdas väl. Lag (1999:304).

**7 §** För varje församling skall det finnas en förteckning över inventarier som avses i 6 §. I förteckningen skall anges om ett föremål ägs eller förvaltas av någon annan än församlingen och om det förvaras på någon annan plats än i kyrkan.

I varje församling skall det utses två personer som har ansvar för att föra förteckningen. De skall också se till att föremålen förvaras och vårdas väl. Församlingen skall anmäla till länsstyrelsen vilka som har utsetts. Lag (1999:304).

**8§** Stiftet skall minst vart sjätte år kontrollera att alla föremål i förteckningen finns kvar. Sådan kontroll skall också göras vid byte av någon av de personer som har utsetts enligt 7 § andra stycket. Efter varje kontroll skall en kopia av förteckningen sändas till länsstyrelsen. Lag (1999:304).

**9§** I fråga om ett föremål i förteckningen, som inte ägs av någon enskild person eller släkt, krävs tillstånd från länsstyrelsen

1. för att avyttra det,
2. för att avföra det från förteckningen,
3. för att reparera eller ändra det, eller
4. för att flytta det från den plats där det sedan gammalt hör hemma.

Länsstyrelsen får, i fråga om första stycket 3 och 4, ställa de villkor för tillståndet som är skäligen med hänsyn till de förhållanden som föranleder åtgärden. Villkoren får avse hur åtgärden skall utföras samt den dokumentation som behövs.

Tillstånd krävs inte för mera obetydliga reparationer. Sådana reparationer får inte utföras så, att föremålets kulturhistoriska värde minskas. Lag (1999:304).

**10§** Länsstyrelsen och Riksantikvarieämbetet får besikta kyrkliga inventarier.

Länsstyrelsen får också besluta att ett föremål skall tas upp i förteckningen.

Om det finns allvarig fara för att ett föremål skadas, får länsstyrelsen tills vidare ta hand om det eller vidta någon annan nödvändig åtgärd för att skydda eller vårda det. Innan en sådan åtgärd vidtas, skall samråd ske med stiftet och, om föremålet ägs av någon enskild, med denne. Lag (1999:304).

---

---

#### LITTERATUR OCH KÄLLOR

**Otryckta källor:**

Hammariskiöld, Rolf (2006). *Viksängskyrkan. Byggnadshistorik och karakterisering*. Västerås stift. Landsarkivet i Uppsala.  
Västmanlands läns museum, arkivet. Topografiska arkivet. Fotografier och ärenden "Viksängs kyrka."

**Tryckta källor:**

Andersson, Elisabeth, *Moderna kyrkobyggnader: Kyrkobyggandet i Göteborgs stift 1940–1999. Projektrapport*, Svenska kyrkan, Göteborgs stift, 2011.  
Bedoire, Fredric, *Restaureringskonstens historia*. Stockholm: Norstedt i samarbete med Kungl. Konsthögskolan, 2013.  
Bexell, Peter & Weman, Gunnar (red.), *Kyrkorummet – kulturarv och gudstjänst: en samtalsbok om ett förändringsskede*. Skellefteå: Artos & Norma, 2008.  
Génétay, Cissela & Lindberg, Ulf, *Plattform Kulturhistorisk värdering och urval [Elektronisk resurs]: grundläggande förhållningssätt för arbete med att definiera, värdera, prioritera och utveckla kulturarvet*, Riksantikvarieämbetet, Stockholm, 2014.  
Hård af Segerstad, Ulf, *Nya kyrkor i Skandinavien: en bildkavalkad över tolv aktuella kyrkobyggnader i Danmark, Finland, Norge och Sverige och en kortfattad redogörelse för några av den kyrkliga byggnadskonstens grundläggande teologiska och arkitektoniska förutsättningar*. Stockholm: Nord. Rotogravyr, 1962.  
Ramnerö, Bertil. "Vad är det för märkligt med Viksängskyrkan mer än att den fyller 100 år?" *ur Svenska Kyrkan Västerås. Basilika*. Nr 2 2012.  
Rappe, Axel. *Domus ecclesiae: studier i nutida kyrkoarkitektur. Prästmötesavhandling*. Strängnäs stift, 1962.  
Unnerbäck, R. Axel, *Kulturhistorisk värdering av bebyggelse*, 1. uppl., Riksantikvarieämbetets förlag, Stockholm, 2002.

---

---

ADMINISTRATIVA UPPGIFTER

**Projekt Moderna kyrkor i Västmanland**

**Diarienummer:** VLM 180032

**Beställare:** Västerås stift

**Utförare:** Västmanlands läns museum

**Utförandeperiod:** 2017–2018

**Styrgrupp:** Anna Gütthlein, Västerås stift  
Anna Ahlberg, Västmanlands läns museum

**Projektledare:** Anna Ahlberg, Västmanlands läns museum

**Projektdeltagare:** Emma Karp, Västmanlands läns museum  
Victoria Bly, Västmanlands läns museum

**Referensgrupp:** Anna Gütthlein, Västerås stift  
Länsstyrelsen i Västmanlands läns  
Länsstyrelsen i Örebro län  
Dalarnas museum  
Örebro läns museum

**Inventering och text:** Emma Karp, Västmanlands läns museum

**Viksängskyrka**

**Fastighetsbeteckning:** Västerås Viksängskyrkan 1

**Landskap:** Västmanland

**Län:** Västmanlands län

**Socken:** Västerås

**Kommun:** Västerås

---



**MODERNISMEN**  
I VÄSTMANLAND

[www.modernismen.se](http://www.modernismen.se)