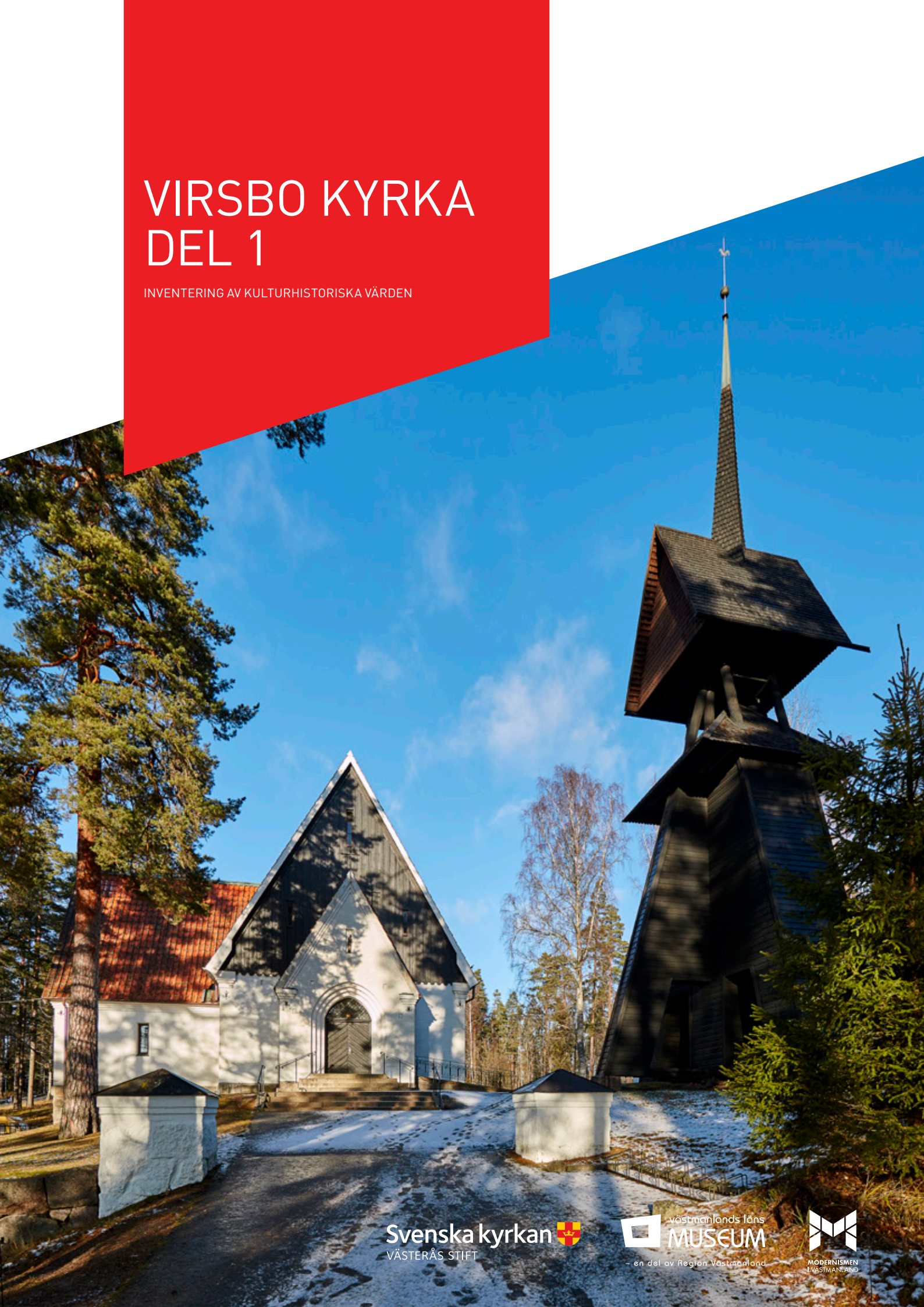


VIRSBO KYRKA DEL 1

INVENTERING AV KULTURHISTORISKA VÄRDEN



VIRSBO KYRKA

INVENTERING AV KULTURHISTORISKA VÄRDEN

Virso 2:3
Ramnäs socken
Västmanlands län

UTGIVNING OCH DISTRIBUTION

Västmanlands läns museum

Karlgatan 2

722 14 Västerås

Tel: 021-39 32 22

E-post: lansmuseet@regionvastmanland.se

Hemsida: www.vastmanlandslansmuseum.se

© Västmanlands läns museum 2018

Omslagsfoto: Lasse Fredriksson.

Text: Anders Frid, Västmanlands läns museum.

Foto: Där inget annat anges är fotografier tagna av Lasse Fredriksson.

Kartor: © Lantmäteriet. Ärende nr i2018/00086.

INNEHÅLL

| | |
|--|-----------|
| INLEDNING | 5 |
| PROJEKT MODERNA KYRKOR I VÄSTMANLAND | 7 |
| Syfte | 8 |
| Mål | 8 |
| Avgränsning | 8 |
| Metod | 10 |
| Identifiering och bedömning av kulturhistoriska värden | 10 |
| Lagstiftning | 12 |
| Definitioner | 12 |
| Innehåll och disposition | 12 |
| BESKRIVNING OCH HISTORIK | 13 |
| Sura – Ramnäs församling | 13 |
| Virso bruk och framväxten av samhället | 14 |
| Virso kyrka – historik | 16 |
| Virso kyrka – beskrivning | 18 |
| KULTURHISTORISK VÄRDERING | 20 |
| Värdebärare | 21 |
| SAMMANFATTNING | 24 |
| LAGAR OCH FÖRORDNINGAR | 25 |
| LITTERATUR OCH KÄLLOR | 26 |
| ADMINISTRATIVA UPPGIFTER | 27 |

INLEDNING

En viktig del av det moderna kulturarvet är platser och miljöer för religiöst utövande. Under tidsperioden för modernismen, från 1930-talet till och med 1970-talet, uppförs ett stort antal byggnader för religionsutövning i Sverige.

KYRKORNAS

GESTALTNING SPEGLAR

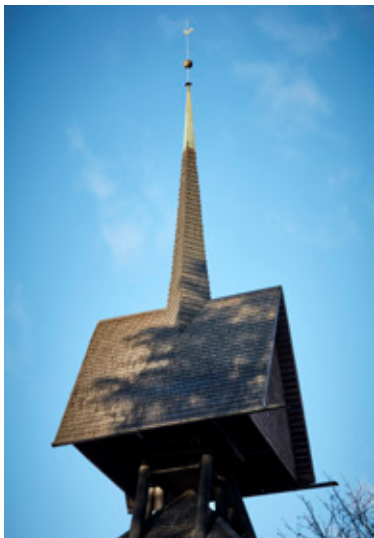
modernismens
estetiska värden och
arkitektoniska ideal.

Som exempel är efterkrigstiden tillsammans med medeltiden och 1800-talet en av de tre största kyrkobyggnadsepokerna i Svenska kyrkans historia.¹⁾ Likaså uppförs en mängd frikyrkobyggnader som ett resultat av frikyrkorörelsens starka framväxt. Den stora arbetskraftsinvandringen under 1900-talet bidrar också till att fler religiösa trossamfund etableras och att platser för religiöst utövande uppförs.

Den stora urbaniseringen och stadsomvandlingen under efterkrigstiden är en viktig drivkraft i Svenska kyrkans kyrkobyggande. Nya kyrkor uppförs i de växande bruksorterna och i städernas nyanlagda stadsdelar, så kallade stadsdelskyrkor. Kyrkornas gestaltning speglar modernismens estetiska värden och arkitektoniska ideal. Under 1930- och 1940-talen får kyrkorna ofta ett traditionellt formspråk men decennierna därefter blir stilen mer modernistisk. Framstående arkitekter och ingenjörer får i uppdrag att rita kyrkorna som ofta uppförs i ny teknik och påkostade material. Kyrkornas gestaltning utgår även från de teologiska och liturgiska förändringar som sker inom Svenska kyrkan under 1900-talet. En ny syn på församlingsgemenskap växer fram vilket bland annat ökar behovet av andra typer av verksamhetslokaler i kyrkomiljön. Också den liturgiska förnyelsen ställer andra och mer flexibla krav på kyrkorummets utformning. De nya strömningarna inom Svenska kyrkan bidrar till att de moderna kyrkorna får ett annat arkitektoniskt uttryck.

Under 1900-talet genomförs ett omfattande arbete med att restaurera kyrkor i Sverige. Den moderna svenska restaureringskonsten föds 21 mars 1902 då arkitekt Ferdinand Boberg med stöd från den yngre arkitektkåren vänder sig till Kungl. Maj:t med en skrivelse om bristen av de nationella monumenten. Boberg med flera menade att det inte fanns någon fungerande minnesvård i landet som exempelvis motverkade rivning av ett flertal medeltidskyrkor som pågick vid tiden. Olika principer kring kyrkorestaureringar debatteras i slutet av 1800-talet och under 1900-talet växer olika strömningar fram. Debatten och kritiken kring restaureringsprinciperna pågår ständigt under 1900-talet.

¹⁾ Andersson, Elisabeth, *Moderna kyrkobyggnader: Kyrkobyggandet i Göteborgs stift 1940–1999*. Projektrapport, Svenska kyrkan, Göteborgs stift, 2011, s.6.



Klockstapeln byggdes 1924–1925. Kyrkklockan designades av Prins Eugen och tillverkades i påvens klockgjuteri Rom.

Ledande personer inom den svenska kyrkorestaureringen är Sigurd Curman, Erik Lundberg, Erik Fant och Ove Hidemark. De står för restaureringsprinciper som på olika sätt påverkat Svenska kyrkans byggnader.

I Västmanlands län, Västerås stift finns ett flertal kyrkobyggnader som är uppförda under tidsperioden för modernismen. Ett stort antal äldre kyrkobyggnader har även genomgått kyrkorestaureringar, ombyggnationer eller tillbyggnationer under tidsperioden. Alla dessa miljöer har arkitektonisk medveten utformning med påkostade material och estetiska värden som idag står inför olika utmaningar i form av underhåll, förändring och tillgänglighet. Dessa platser och miljöer, liksom för övrig bebyggelse från tidsperioden, är under stor förändring. Behovet av att öka kunskapen om Svenska kyrkans moderna kyrkobyggnader och kyrkorestaureringar samt dess historia i Västmanlands län är stor och det är en viktig del av det moderna kulturarvet. Västmanlands läns museum har därför tillsammans med Västerås stift drivit projektet *Moderna kyrkor i Västmanland*. Projektets fokus är att öka kunskapen om Svenska kyrkans moderna kyrkomiljöer och dess kulturhistoriska värden i Västmanlands län, Västerås stift.

PROJEKT MODERNA KYRKOR I VÄSTMANLAND

Västmanlands läns museum har tillsammans med Västerås stift drivit projektet *Moderna kyrkor i Västmanland*.

Inom ramen för projektet har sju moderna kyrkobyggnader och sex kyrkorestaureringar i Västmanlands län, Västerås stift inventerats, dokumenterats och kulturhistoriskt värderats.

Projektet har pågått under perioden 2014–2018 och har genomförts i två etapper. Inventering av de moderna kyrkobyggnaderna genomfördes som projektets första etapp och inventering av de moderna kyrkorestaureringarna genomfördes som projektets andra etapp. Inventeringsarbetet har främst genomförts under åren 2016 och 2017 av Västmanlands läns museums byggnadsantikvarier. Därefter har resultatet sammanställts i enskilda rapporter för varje kyrka.

Till projektet har en referensgrupp av byggnadsantikvarier från Länsstyrelserna i Örebro och Västmanlands län, byggnadsantikvarier från Örebro läns museum och Dalarnas museum samt fastighetsansvariga från Västerås pastorat varit rådgivande.

Projektet är en del av det större stiftsprojektet *Västerås stift – moderna kyrkor* vars syfte är att inventera kyrkobyggnader som ägs av Svenska kyrkan i Västerås stift och som uppförts under perioden 1930-talet till och med 1970-talet. Liknande inventeringar har utförts i de delar av Västerås stift som ligger i Dalarna och Örebro län.

Projektet Moderna kyrkor i Västmanland har initierats via *Modernismen i Västmanland* som är ett flerårigt projekt med fokus på kunskapen om modernismens bebyggelse, historia och kulturarv. Projektet drivs som ett samarbetsprojekt mellan Västmanlands läns museum och Länsstyrelsen i Västmanlands län. Projektet belyser en tidsperiod som varit av stor vikt för länets framväxt och som lämnat avtryck i form av många spännande fysiska miljöer. Läs mer på www.modernismen.se



Bänkarna tillverkades av Ängelsbergs snickeri.

SYFTE

Projektets syfte är att inventera, dokumentera och kulturhistoriskt värdera *kyrkobyggnader* uppförda under perioden 1930-talet till och med 1970-talet i Västmanlands län, Västerås stift. Projektets syfte är också att kartlägga, dokumentera och värdera *kyrkorestaureringar* som är genomförda i äldre kyrkor under perioden 1930-talet till och med 1970-talet i Västmanlands län, Västerås stift. Ytterligare ett syfte är att kartlägga vilket förändringstryck och vilket förvaltnings- och underhållsbehov, ur ett brukandeperspektiv, dessa byggnader står inför. Vidare är syftet att belysa de moderna kyrkomiljöerna som en del av det moderna samhällets framväxt och förändring.

MÅL

Projektets mål är att genom samverkan öka kunskapsnivån och medvetenheten av Svenska kyrkans moderna bebyggelse i Västmanlands län, Västerås stift. Genom att sprida kunskapen om modernismens kyrkobyggande ska projektet bidra till att öka känslan av delaktighet i det kyrkliga kulturarvet. Projektet ska skildra de bakomliggande orsakerna till de moderna kyrkobyggnadernas arkitektur och därigenom öka förståelsen samt intresset för dessa miljöer som mötesplats, helgat rum och kulturmiljö. Därmed kan projektet bidra till att öka kunskapen och förståelsen för det moderna kyrkobyggnadernas och kyrkorestaureringarnas gestaltning och arkitektoniska uttryck. Projektets mål är även att påvisa hur de teologiska förändringarna och demokratiseringen av liturgin har påverkat synen på kyrkorummet, dess gestaltning och arkitektur. Projektet ska även skapa ett underlag för planering av underhåll och förvaltning av kyrkobyggnaderna samt lyfta fram eventuella behov av fördjupningsområden.

AVGRÄNSNING

Projektet har studerat *kyrkobyggnader* som ägs av Svenska kyrkan och som är uppförda i Västmanlands län och Västerås stift under perioden 1930-talet till och med 1970-talet. Sju kyrkobyggnader i Västmanlands län möter dessa kriterier: Bäckbykyrkan, Mikaelikyrkan, Gideonsbergskyrkan och Tomaskyrkan i Västerås, Virsbo brukskyrka i Virsbo, Kolsva brukskyrka i Kolsva samt S:t Lars kyrka i Hallstahammar.





Det Lagercrantz'ka gravkoret.

Projektet har studerat *kyrkorestaureringar* i kyrkobyggnader som ägs av Svenska kyrkan i Västmanlands län och Västerås stift under perioden 1930-talet till och med 1970-talet. De sex restaureringar som har studerats har valts på grunderna att de varit omfattande och tillsammans visar på ett brett spektrum av olika typer av restaureringar som utförts i kyrkor från olika tidsperioder. Dessutom har de valts med tanke på en geografisk spridning i länet. De sex restaureringar som har valts utfördes i Heliga Trefaldighets kyrka i Arboga, Viksängs kyrka i Västerås, Sura nya kyrka i Surahammar, Skinnskattebergs kyrka i Skinnskatteberg, Norrby kyrka i Sala samt Badelunda kyrka i Västerås.

METOD

Kyrkorna och kyrkorestaureringarna har inventerats på plats genom okulär besiktning under 2016 och 2017. Beträffande inventeringen av kyrkobyggnaderna har varje rum samt exteriör och kyrkotomt inventerats och fotograferats. För kyrkorestaureringarna inventerades och fotograferades de rum och byggnadsdelar som berörts av restaureringarna. Historik och övrig information om kyrkorna och restaureringarna har hämtats ur arkiv- och litteraturmaterial. Inventeringen har legat till grund för en övergripande kulturhistorisk värdering av kyrkorna och kyrkorestaureringarna. Inventeringen och den kulturhistoriska värderingen har utförts av bebyggelseantikvarier vid Västmanlands läns museum som även har sammanställt rapporterna.

IDENTIFIERING OCH BEDÖMNING AV KULTURHISTORISKA VÄRDEN

Metoden hämtad från *Kulturhistorisk värdering av bebyggelse* har varit en av två metoder som legat till grund vid den kulturhistoriska värderingen i projektet. Metoden innebär att identifiera vilka grundmotiv som talar för ett bevarande av byggnaden eller anläggningen. Motiven är indelade i två grupper: dokumentvärde, vilket innebär historiska egenskaper, respektive upplevelsevärde, som står för estetiskt och socialt engagerande egenskaper. Därefter sker bearbetningen då eventuella förstärkande motiv kan läggas till, som exempelvis kvalitet och sällsynthet. Slutligen görs en sammanvägd bedömning av motiven, en kulturhistorisk värdering.²⁾

Den andra metoden är härledd ur *Plattform Kulturhistorisk värdering och urval*. Metoden lyfter fram att i ett första skede identifiera och beskriva vilka uttryck som återspeglar vilka kulturhistoriska skeenden gällande en företeelse. Ett kulturhistoriskt sammanhang väljs ut som blir utgångspunkt för bedömning av det kulturhistoriska värdet. Därefter sker en analys för att bedöma hur och i vilken grad uttrycken speglar det kulturhistoriska sammanhanget, utifrån om det ger möjlighet till kunskap och förståelse, graden av fullständighet och ifall företeelsen är särskilt betydelsefull för sin tid och kontext.³⁾

²⁾ Unnerbäck, R. Axel, *Kulturhistorisk värdering av bebyggelse*, 1. uppl., Riksantikvarieämbetets förl., Stockholm, 2002.

³⁾ Génétay, Cissela & Lindberg, Ulf, *Plattform Kulturhistorisk värdering och urval [Elektronisk resurs] : grundläggande förhållningssätt för arbete med att definiera, värdera, prioritera och utveckla kulturarvet*, Riksantikvarieämbetet, Stockholm, 2014.





Kolumbariet för Herman och Hedvig Lagerkrantz och deras ättlingar.

LAGSTIFTNING

Lagskyddet för de kyrkliga kulturminnena finns formulerade i Kulturmiljölagens 4 kap. (SFS 1988:950) och är förtydligade i Riksantikvarieämbetets föreskrifter om kyrkliga kulturminnen (KRFS 2012:2). Kulturmiljölagens 4 kap. utgår ifrån att det finns ett generellt skydd för kulturhistoriska värden i alla Svenska kyrkans kyrkobyggnader, kyrkotomter och begravningsplatser. Alla kyrkobyggnader, kyrkotomter och begravningsplatserna ska vårdas och underhållas så att deras kulturhistoriska värde inte minskas eller försvåras.

För de av Svenska kyrkans kyrkobyggnader, kyrkotomter och begravningsplatser som är anlagda före utgången av år 1939 krävs dessutom tillstånd från länsstyrelsen för att göra ändringar. Därutöver finns ett antal kyrkobyggnader, kyrkotomter och begravningsplatser som tillkommit senare som också omfattas av tillståndsplikt efter särskilt beslut från Riksantikvarieämbetet. I Västmanlands län är tre yngre kyrkor berörda av sådana beslut, samtliga finns i Västerås:

- Tomaskyrkan, uppförd 1971 ritad av arkitekten Nils Tesch
- Mikaelikyrkan, uppförd 1966 ritad av arkitekten Gösta Ekeröth
- Gideonsbergskyrkan, 1973 ritad av arkitekten Peter Hoffman

DEFINITIONER

Kyrkobyggnad används som ett samlingsnamn för studiens byggnader och innefattar såväl kyrkor som alla typer av kapell. Det avser hela anläggningen det vill säga kyrkorummets, kontorsrum, kök, församlingssalar, ungdoms- och förskolelokaler med mera.⁴⁾

Restaurering är en verksamhet vars huvudsyfte är att återställa en byggnad i ett tidigare skick.⁵⁾

Kulturhistoriskt värde avser de möjligheter materiella och immateriella företeelser kan ge vad gäller att inhämta och förmedla kunskaper om och förståelse av olika skeenden och sammanhang samt därigenom människors livsvillkor i skilda tider, inklusive de förhållanden som råder idag.⁶⁾

INNEHÅLL OCH DISPOSITION

För varje kyrkobyggnad och kyrkorestaurering finns en separat rapport. Rapporterna för kyrkobyggnaderna består av två eller flera delar. I del ett beskrivs och återges historik kring kyrkorna och området de ligger inom, samt att en övergripande kulturhistorisk värdering finns. Del två och de följande delarna innehåller tabeller som beskriver varje rum och dess byggnadsdelar, samt exteriör och kyrkotomt. I tabellerna finns även en kulturhistorisk värdering av respektive byggnadsdel. Rapporterna för kyrkorestaureringarna består inledningsvis av en kort historik och beskrivning av kyrkan, presentation av restaureringsarkitekterna och restaureringens utförande. Därefter kommer tabeller som beskriver rum och dess byggnadsdelar som berörts av restaureringen. Rapporterna avslutas med en övergripande kulturhistorisk värdering.

⁴⁾ Andersson, Elisabeth, *Moderna kyrkobyggnader: Kyrkobyggandet i Göteborgs stift 1940–1999*. Projekt rapport, Svenska kyrkan, Göteborgs stift, 2011, s.6.

⁵⁾ <https://www.ne.se/uppslagsverk/encyklopedi/l%C3%A5ng/restaurering> (hämtat 2018-03-23).

⁶⁾ Génétay & Lindberg, s. 12.

BESKRIVNING OCH HISTORIK

Virso kyrka ligger i tätorten Virso, 2,5 mil nordväst om Surahammar i Surahammars kommun. Kyrkan är placerad på en rullstensås och avgränsas av bostadsbebyggelse i syd och väst, samt skog i öst och norr.



Karta över Virso med kyrkan markerad med svart cirkel. Utdrag från digital karta © Lantmäteriet 2018.

SURA – RAMNÄS FÖRSAMLING

Sura-Ramnäs församling bildades 2014 genom en sammanslagning av Sura och Ramnäs församlingar. Idag utgör församlingen ett eget pastorat, Sura pastorat. I denna ingår tre kyrkor: Ramnäs kyrka, Sura kyrka och Virso kyrka.

Ramnäs kyrka har anor från 1400-talet men fick sin nuvarande form 1792. Sura nya kyrka stod färdig 1892 och har en nyromantisk utformning. Virso kyrka invigdes 1937.

Kyrkan är byggd 1937, vilket innebär att den är tillståndspliktig enligt Kulturmiljölagen.⁷⁾

⁷⁾ Kulturmiljölagen (1988:950) 4 kap, 3 §. Tillstånd från Länsstyrelsen krävs för rivning, flyttning, ombyggnad, ändring av exteriör och interiör samt färgsättning. Se vidare: http://www.riksdagen.se/sv/dokument-lagar/dokument/svensk-forfattningssamling/kulturmiljolag-1988950_sfs-1988-950.

Källmoragården, som innehåller församlingsexpedition, verksamhetslokaler, kontor och kapellet S:t Olov, ligger i Surahammar.

VIRSBO BRUK OCH FRAMVÄXTEN AV SAMHÄLLET

Virso samhälle var redan från början synonymt med framväxten av Wirso bruk. De båda gårdarna Wirso och Nordanö skänktes i slutet 1500-talet av kung Johan III till krigsöversten Pontus de la Gardie. De la Gardies son anlade en hammare vid Virsoströmmen, men det var när Christoffer Boije Didricsson tog över hammaren på 1650-talet som marken kring hammaren införlivades. Detta anses vara grunden till Wirso bruk. Bruket har genom åren ägts av bland annat familjerna Stenbock, Boije och von Yxkull. Kring bruket växte ett samhälle upp.



Karta över Virso från 1703. Virso kyrkas framtida placering är markerad med en röd ring. Strax sydväst om denna syns "Wirsebo hammar", Wirso bruks ursprungliga placering. Källa: Lantmäteriets Historiska kartor.



Virso år 1907. Kyrkans framtida placering är utmärkt med en röd ring. Kartan visar tydligt trädallén som utgår från herrgården. Förmodligen fanns planer på ett gravkor/kyrka på platsen redan då, 1907. Kartan visar också att den äldre bebyggelsen var centrerad till området runt Kolbäcksån och herrgården i bildens mitt. Källa: Lantmäteriets Historiska kartor.



Ekonomiska kartan över Virsbo 1964, kyrkan (här kallad Nordanö kapell) utmärkt med en röd ring. På denna karta har en hel del bebyggelse, främst villabebyggelse, tillkommit i Nordanö väst och sydväst om kyrkan. Källa: Lantmäteriets Historiska kartor.

Bruket expanderade under 1800-talet och en bit in på 1900-talet. De sista tillbyggnaderna gjordes efter modernismens genombrott på 1930-talet. Den snabba expansionen på 1900-talet innebar att arbetskraft rekryterades utifrån och därigenom skapades ett större bostadsbehov. Detta löstes genom egnahemsbyggande och hyresrätter i flerfamiljshus. Virsbo Bruk hade en central roll även i detta genom bland annat subventionerade villalån. Flera bostadsområden tillkom efter andra världskriget, som Enebba 1956 och bostadsområdet väster om Allévägen 1962. Villabebyggelse vid bland annat Tegelbruksvägen tillkom under det så kallade miljonprogrammet, 1965–1974. Virsbo hörde efter kommunreformen 1862 till Ramnäs landskommun. 1963 skedde en sammanslagning med Sura landskommun, som 1971 ombildades till Surahammars kommun.

Mycket av den äldre bruksbebyggelsen i Virsbo finns idag bevarad i sin ursprungliga karaktär. Arbetarbostäder ligger längs bruksgator och på en holme i Kolbäckån. I Virsbo återfinns en av kanalens 25 slussar. Vid ån finns också bland annat det vita stenmagasinet från 1810, där bruksarkivet numera huserar. På en udde i Virsbosjön återfinns Virsbo herrgård, ursprungligen uppförd i mitten på 1700-talet. Herrgården fick sitt nuvarande utseende 1918.



Bebyggelse längs Allévägen. Vlm_kmvFE-3719.



Industribyggnad på verksholmen. Foto: Västmanlands läns museum.



Dekorationsmålaren
Axel Hörlin målade
kyrkan invändigt.

VIRSBO KYRKA – HISTORIK

Virso kyrka tillkom på initiativ av Virso bruks chef Herman Lagercrantz, som hade ett förflutet som frälsningsoldat. Lagercrantz blev bruksdisponent i Virso 1897 och från 1908 ägde han ensam bruket. Från början var Lagercrantz tanke att bygga ett gravkor till sig och sina efterkommande på platsen där kyrkan kom att byggas. Men ärkebiskopen Nathan Söderblom ska ha sagt till honom att bygga en kyrka "åt Dig och Ditt folk". Och så blev det.

På kyrkplatsen fanns redan en kyrkogård, som invigdes i början på 1920-talet, och en klockstapel som byggdes 1924–1925. Klockan ritades av Herman Lagercrantz vän prins Eugen och göts i Vatikanen. Den välsignades då av påven Pius XI. När kyrkan byggdes flyttades klockstapeln till sin nuvarande placering intill huvudingången. Stapeln var från början "öppen", utan panel över stöttepelarna. Panelen tillkom 1947.

Kyrkan byggdes främst av brukets egen personal, under ledning av bygmästare Axel Augustsson. Mycket av brukets eget material i form av virke och metall användes. Inne i kyrkan uppfördes ett gravkor åt familjen Lagercrantz. Exteriören ritades av Erik Hahr, stadsarkitekt i Västerås 1909–1935 och främst känd för de byggnader han ritat för ASEA. Interiören gjorde Lars Johan Lemming och målningarna utfördes av Axel Hörlin.

Med anledning av att kyrkan ligger på en rullstensås är den placerad i syd-nordlig riktning, istället för den gängse öst-västliga riktningen. Ingången mot söder bidrog även till en tydlig koppling och samhörighet med Virso herrgård. De båda byggnaderna ligger på varsin höjd och sammanbinds av en trädallé.

Kyrkobyggnaden finansierades av Virso Bruk, och inventarierna skänktes av Herman Lagercrantz med bistånd från släkt och vänner. Lagercrantz var känd för sin sparsamhet, och hela kyrkobygget kostade 43 000 kronor, vilket motsvarar runt två miljoner idag.

Virso kyrka invigdes den 8 augusti 1937. Tanken var från början att den skulle vara ekumenisk, en samlingsplats för traktens olika kristna samfund. Kyrkan fungerade som brukskyrka fram till 1976, då den överlämnades till Ramnäs församling den andra söndagen i advent. 1984 byggdes ett gravkapell med eget takfall i norra delen av kyrkan. 1988 tillkom även en rullstolsramp i anslutning till huvudentrén.

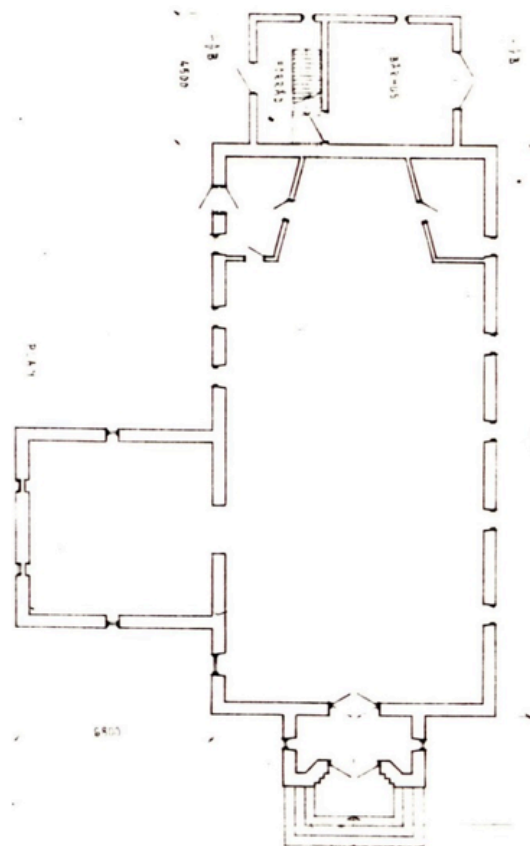
Kyrkans gavelrösten var målade i ljus grå kulör fram till 1974, då de målades bruna för att bättre överensstämma med klockstapeln. I övrigt är kyrkans utformning mer eller mindre sig lik sedan invigningen 1937.



Virsbo kyrka innan gavelröstena målades 1974. Foto: Sven-Erik Eilert, Surahammar. Källa: Västmanlands läns museums arkiv.



Biskop Billing och Herman Lagercrantz på kyrktrappan vid Virsbo kyrkas invigning 1937. Källa: <http://virsbo.se>.



Kyrkans planlösning efter utbyggnaden med bårhus 1984. Kyrkans ingång i söder och det tillbyggda bårhuset i norr. Källa: ATA, Riksantikvarieämbetet.

VIRSBO KYRKA – BESKRIVNING

Virso kyrka ligger på en rullstensås öster om Kyrkovägen och Allévägens samlade villakvarter från 1960-talet. Marken närmast kyrkan är kuperad och omges i väster och söder av gles tallskog och i norr och öster av en djupare blandskog. På kyrkotomten återfinns förutom kyrkan klockstapel i trä, kyrkogård, minneslund, förråd och ett uttjänat bårhus. Bårhuset och förrådet är vitputsade och samspelar med kyrkans utformning.

Kyrkobyggnaden har branta sadeltak och grund av grovhuggen sten, där gråstensmuren syns. Kyrkan har tegelfasad som är slammad och avfärgad med vit kalkfärg. Den kröns av ett enkupigt lertegeltak med brant takfall. På gavelröstena sitter mörkbrun träpanel. Kyrkan har ett enskeppigt långhus med kor i norr och ingång i söder genom en perspektivportal. Kyrkan har också en korsarm åt väster, som består av det Lagercrantzka gravkoret. Fönstren är rektangulära och små, efter medeltida förebilder. Exteriören är ritad av Erik Hahr.

Interiören har ett barockt uttryck, med blomstermålningar i tak och fönster-nischer samt en altarpussats från Böhmen i Tyskland. Inredningen utformades av Lars Johan Lehming och målningarna gjordes av Axel Hörlin.

Bårhuset ligger öster om kyrkan och är uppförd i samma material och utformning, med bland annat brant sadeltak.

Förrådet återfinns i kyrkotomtens nordöstra del. Den är uppförd i samma material som kyrkan. Takfallet är dock inte lika brant. Förrådet har ett mörkbrunt gavelröste över dörrparet, som liknar kyrkans huvudentré men i enklare utförande.

Klockstapeln är placerad sydost om kyrkan. Stapeln är av bruntjärat trä, och kröns av ett spånbeklätt sadeltak med tillhörande spira. De fyra benen är inklädda i brun lockpanel.

Virso kyrka sedd från norr.





Det Lagerkranz'ka gravkoret.



Koret med predikstolen som ritades av Lars Johan Lehming och tillverkades av brukets snickare.

KULTURHISTORISK VÄRDERING

Kyrkans exteriör är ritad av arkitekten Erik Hahr, stadsarkitekt i Västerås mellan 1909 och 1935 och framförallt är känd som ASEA:s stora arkitekt under tidigt 1900-tal.

Virso kyrka är ett senare verk av arkitekten, som till skillnad från hans industribyggnader i Västerås har ett traditionellt formspråk. Kyrkoexteriören har flera drag som går att härleda till den nationalromantiska stilen, som för övrigt Erik Hahr väl behärskade. Grovhuggen stengrund, slammade tegelväggar, synliga ankarlut, brant tegeltäckt sadeltak och panelklätt gavelröste hör till dessa karaktärsdrag. Vidare, även det med traditionell koppling, har kyrkan även karaktär av en småskalig medeltida sockenkyrka med de branta takfallen, den vitputsade fasaden, entrépartiets perspektivportal, de små, symmetriskt placerade fönstren och avsaknaden av kyrktorn.

Kyrkans interiöra utformning anspelar på senbarock stil med altarpopsatsen från 1750-talet och målade dekorationer i taket.

Att anknyta till klassisk kyrkoarkitektur skapar en koppling till äldre tider, och skapar en värdig fondbyggnad till herrgården. Det kan också tänkas att utformningen skulle visa tydligt att denna kyrka byggts för att stå lika länge som de medeltida sockenkyrkorna. Gravkoret över familjen Lagercrantz, som var en tidig anledning till att kyrkan kom till, anknyter även det till kyrklig tradition.

Utformningen av kyrkan är gjord med stor omtanke om detaljerna. Över huvudentrén finns en nisch med en äldre staty. Entrén är också smyckad med järndetaljer i form av dekorativa ankarlut, smidesräcken och ett blomsterslingrande gallerverk i lunettfönstret över de brunbetsade entrédörrarna, utfört av brukets skickligaste smed Knut Stockselius. Kyrkklockan är ritad av prins Eugen och välsignad av påven. Alla dessa detaljer är ursprungliga och välbevarade. De gör sammantaget att Virso kyrkas minner om äldre tiders småskaliga hantverksuttryck, innan modernismens storskaliga modulbyggande slog igenom på allvar.

Virso kyrka är också ett tydligt exempel på en brukskyrka, finansierad av bruket och inte Svenska kyrkan. Den är en del av det sammanhållna brukssamhället, trots att den är placerad en bit ifrån den samlade bruksmiljön. Placeringen på en höjd, med anknytning till Virso herrgård genom en rak trädallé, anspelar på den klassiska bruksgatan med herrgården i ena änden, kyrkan i den andra och arbetarbostäder där emellan. Virso kyrka är formgiven för att tydligt kunna samspela med maktcentret i brukssamhället, det vill säga herrgården. Tanken med kyrkan, att bidra till arbetarnas andliga spis och vara en ekumenisk mötesplats, är också typisk för tiden. Arbetsgivaren skulle forma och bygga upp sin arbetare även utanför jobbet.

VÄRDEBÄRARE

- Kyrkans väl genomförda exteriöra formspråk i form av branta takfall, perspektivportal, de små fönstren, svartmålade pardörrar, rusticerad grund, nischer och ankarjärn. Utformningen för tankarna till en medeltida sockenkyrka samt har nationalromantiska drag.
- Kyrkans rustika barockinredning med nakna takbjälkar. Tak, bänkar och fönsternischer målade av dekorationsmålaren Axel Hörlin bidrar till en sammanhållen helhet.
- Lokal anknytning i form av Knut Stockselius smidesdetaljer vid huvudingången.
- Lagercrantz gravkor, som har en personhistorisk koppling till kyrkans tillkomst genom Herman Lagercrantz försorg.
- Kyrkklockan, som är ritad av målarprinsen prins Eugen är en udda och anmärkningsvärd detalj.
- Kyrkans traditionella placering högt på en höjd. Tillhörande trädallé som leder fram till herrgården ger en tydlig koppling till bruket.
- Kyrkan som exempel på en brukskyrka, skapad av bruket som en ekumenisk mötesplats och för att bygga upp arbetaren andligt.



SAMMANFATTNING

Virso kyrka ligger i Virso tätort i Ramnäs socken och inom Sura-Ramnäs församling. Orten utvecklades när Virso bruk etablerades i mitten av 1600-talet. Invånarantalet ökade betydande och en stor del av den nuvarande bebyggelsen tillkom under 1900-talet.

1950-TALET

S:T LARS KYRKA
är den enda kyrka som
uppfördes av Svenska
Kyrkan under 1950-talet
i Västmanlands län.

Bruket ledare Herman Lagercrantz hade en bakgrund i Frälsningsarmén och ansåg att bruket behövde en egen ekumenisk kyrka. Denna byggdes 1935–1937 på brukets bekostnad på platsen vid ena änden av en lång trädallé. I andra änden på allén låg Virso herrgård. Inne i kyrkan byggdes ett gravkor för Lagercrantz och hans efterkommande. Arkitekten för exteriören var Västeråsarkitekten Erik Hahr. Inredningen gjorde Lars Johan Lemming och Axel Hörlin gjorde målningarna. I kyrkomiljön finns även en klockstapel ritad av målarprinsen, prins Eugen, ett bårhus och ett förråd. Kyrkan byggdes till 1984 med ett gravkapell i norra delen.

Kyrkan ligger högt placerad på en kyrkogård med spridda barrträd från 1920-talet. Kyrktomten omges till största delen av skog. Asfalterade vägar leder upp till kyrkan. Den yttre utformningen av kyrkan har inspirerats av de medeltida kyrkorna med branta takfall, symmetriska små fönster och perspektivportal vid huvudingången. Väggarna är av tegel och slammade. Taket är klätt i enkupigt lertegel. Kyrkorummet har anspelning till barockstil, med altarpupp från 1700-talet och nakna takbjälkar som är målade med blomstermotiv. Golvet utgörs delvis av mönsterlagt tegel och delvis slipad furu.

Virso kyrka har en traditionell utformning som påminner om en medeltida sockenkyrka. Kyrkan har en traditionell placering i landskapet, på en höjd med tydlig koppling till maktcentrat i byn, det vill säga herrgården. Den är också ett tydligt exempel på en brukskyrka, finansierad av bruket och med en tanke om att kyrkan skulle bidra till arbetarnas andliga spis och vara en ekumenisk mötesplats.

LAGAR OCH FÖRORDNINGAR**Kyrkobyggnader och kyrkliga inventarier omfattas av Kulturmiljölagen.****Kulturmiljölagen 1988:950**

4 kap. Kyrkliga kulturminnen

1 § Kulturhistoriska värden i kyrkobyggnader, kyrkotomter, kyrkliga inventarier och begravningsplatser är skyddade enligt bestämmelserna i detta kapitel.

Kyrkobyggnader och kyrkotomter

2 § Kyrkobyggnader och kyrkotomter skall vårdas och underhållas så att deras kulturhistoriska värde inte minskas och deras utseende och karaktär inte förvanskas.

Kyrkobyggnader enligt denna lag är byggnader som före den 1 januari 2000 har invigts för Svenska kyrkans gudstjänst och den 1 januari 2000 ägdes eller förvaltades av Svenska kyrkan eller någon av dess organisatoriska delar.

Kyrkotomt är ett område kring en kyrkobyggnad som hör samman med byggnadens funktion och miljö och som inte är begravningsplats. Lag (1999:304).

3 § Kyrkobyggnader som är uppförda och kyrkotomter som har tillkommit före utgången av år 1939 får inte på något väsentligt sätt ändras utan tillstånd av länsstyrelsen.

I fråga om en kyrkobyggnad krävs alltid tillstånd för rivning, flyttning eller ombyggnad av byggnaden liksom för ingrepp i eller ändring av dess exteriör och interiör med dess fasta inredning och konstnärliga utsmyckning samt för ändring av dess färgsättning.

I fråga om en kyrkotomt krävs alltid tillstånd för utvidgning av tomten samt för uppförande eller väsentlig ändring av byggnader, murar, portaler eller andra fasta anordningar på tomten.

Länsstyrelsen får ställa de villkor för tillståndet som är skäliga med hänsyn till de förhållanden som föranleder ändringen. Villkoren får avse hur ändringen skall utföras samt den dokumentation som behövs. Lag (1995:560).

4 § Om länsstyrelsen beslutar det, ska 3 § om tillståndsprövning tillämpas också i fråga om en kyrkobyggnad eller en kyrkotomt som har tillkommit efter utgången av år 1939 och som har ett högt kulturhistoriskt värde. Lag (2013:548).

5 § Sedvanliga underhållsarbeten eller brådskande reparationsåtgärder får utföras utan tillstånd. Sådana åtgärder skall utföras med material och metoder som är lämpliga med hänsyn till byggnadens eller anläggningens kulturhistoriska värde.
Kyrkliga inventarier

6 § Inventarier av kulturhistoriskt värde, som hör till kyrkobyggnad eller annan kyrklig byggnad, kyrkotomt eller begravningsplats, skall förvaras och vårdas väl. Lag (1999:304).

7 § För varje församling skall det finnas en förteckning över inventarier som avses i 6 §. I förteckningen skall anges om ett föremål ägs eller förvaltas av någon annan än församlingen och om det förvaras på någon annan plats än i kyrkan.

I varje församling skall det utses två personer som har ansvar för att föra förteckningen. De skall också se till att föremålen förvaras och vårdas väl. Församlingen skall anmäla till länsstyrelsen vilka som har utsetts. Lag (1999:304).

8§ Stiftet skall minst vart sjätte år kontrollera att alla föremål i förteckningen finns kvar. Sådan kontroll skall också göras vid byte av någon av de personer som har utsetts enligt 7 § andra stycket. Efter varje kontroll skall en kopia av förteckningen sändas till länsstyrelsen. Lag (1999:304).

9§ I fråga om ett föremål i förteckningen, som inte ägs av någon enskild person eller släkt, krävs tillstånd från länsstyrelsen

1. för att avyttra det,
2. för att avföra det från förteckningen,
3. för att reparera eller ändra det, eller
4. för att flytta det från den plats där det sedan gammalt hör hemma.

Länsstyrelsen får, i fråga om första stycket 3 och 4, ställa de villkor för tillståndet som är skäligen med hänsyn till de förhållanden som föranleder åtgärden. Villkoren får avse hur åtgärden skall utföras samt den dokumentation som behövs.

Tillstånd krävs inte för mera obetydliga reparationer. Sådana reparationer får inte utföras så, att föremålets kulturhistoriska värde minskas. Lag (1999:304).

10§ Länsstyrelsen och Riksantikvarieämbetet får besikta kyrkliga inventarier.

Länsstyrelsen får också besluta att ett föremål skall tas upp i förteckningen.

Om det finns allvarig fara för att ett föremål skadas, får länsstyrelsen tills vidare ta hand om det eller vidta någon annan nödvändig åtgärd för att skydda eller vårda det. Innan en sådan åtgärd vidtas, skall samråd ske med stiftet och, om föremålet ägs av någon enskild, med denne. Lag (1999:304).

LITTERATUR OCH KÄLLOR

Otryckta källor:

Antikvarisk-Topografiska arkivet (ATA), Riksantikvarieämbetet.

Hammarsköld, Rolf; Kulturhistorisk karakteristik, Västerås stift 2005.

<https://www.svenskakyrkan.se/sura-ramnas/vara-kyrkor> (2016-09-12).

<http://virsbo.se/historik/kyrkan/invigningen1937.html>, (2016-09-15).

Landsarkivet i Uppsala.

Västmanlands läns museums arkiv Arkivpärm Serie T42, volym 1; *Cirkelarbeta om Virsbo av studiedeltagare inom Ramnäs-Virsbo Hembygdsförening vintern 1996/1997*.

Tryckta källor:

Antonsson, Bengt; *Brukskamrerns Virsbo*, Uppsala 2009.

Antonsson, Bengt; *Kyrkbyggen i Virsbo och Lommeland*, 2016.

Andersson, Elisabeth, *Moderna kyrkobyggnader: Kyrkobyggandet i Göteborgs stift 1940–1999. Projekt rapport*, Svenska kyrkan, Göteborgs stift, 2011.

Bexell, Peter & Weman, Gunnar (red.) (2008). *Kyrkorummet – kulturarv och gudstjänst: en samtalsbok om ett förändringsskede*. Skellefteå: Artos & Norma.

Génétay, Cissela & Lindberg, Ulf, *Plattform Kulturhistorisk värdering och urval [Elektronisk resurs]: grundläggande förhållningssätt för arbete med att definiera, värdera, prioritera och utveckla kulturarvet*, Riksantikvarieämbetet, Stockholm, 2014.

Unnerbäck, R. Axel, *Kulturhistorisk värdering av bebyggelse*, 1. uppl., Riksantikvarieämbetets förlag, Stockholm, 2002.

ADMINISTRATIVA UPPGIFTER

Projekt Moderna kyrkor i Västmanland

Diarienummer: VLM 180032

Beställare: Västerås stift

Utförare: Västmanlands läns museum

Utförandeperiod: 2016–2108

Styrgrupp: Anna Gütthlein, Västerås stift
Anna Ahlberg, Västmanlands läns museum

Projektledare: Anna Ahlberg, Västmanlands läns museum

Projektdeltagare: Anders Fridh, Västmanlands läns museum
Ellen Holtermann-Wiig, Västmanlands läns museum
Emma Karp, Västmanlands läns museum
Sara Bäckman, Västmanlands läns museum

Referensgrupp: Anna Gütthlein, Västerås stift
Länsstyrelsen i Västmanlands läns
Länsstyrelsen i Örebro län
Dalarnas museum
Örebro läns museum

Inventering och text: Anders Frid, Västmanlands läns museum

Virso kyrka

Fastighetsbeteckning: Virso 2:3

Landskap: Västmanland

Län: Västmanlands län

Socken: Ramnäs

Kommun: Surahammar



MODERNISMEN
I VÄSTMANLAND

www.modernismen.se