

## Omläggning av stenmur, Säterbo kyrka

Antikvarisk kontroll



Arbogabygdens församling  
Västmanlands län

*Anna Ahlberg*  
*Mia Jungskär*



# Omläggning av stenmur Säterbo kyrka

Antikvarisk kontroll

Arbogabygdens församling  
Västmanlands län

Länsmuseets dnr: VLM 050103

*Anna Ahlberg  
Mia Jungskär*

Utgivning och distribution:  
Västmanlands läns museum  
Slottet, 722 11 Västerås  
Tel 021-15 61 00  
Fax 021-13 20 76  
E-post: [lansmuseet@ltv.se](mailto:lansmuseet@ltv.se)  
Hemsida: [www.vastmanlandslansmuseum.se](http://www.vastmanlandslansmuseum.se)

© Västmanlands läns museum 2008

Omslagsfoto: Kyrkogårdsmuren efter lagning, foto Anna Ahlberg Västmanlands läns museum.  
Övriga fotografier: Anna Ahlberg, Västmanlands läns museum

Kartor ur allmänt kartmaterial © Lantmäteriet Gävle 1998. Dnr 507-99-498

ISSN 1651-7342  
ISBN 978-91-85397-59-4





*Bild 1. Karta över Västmanland. Den röda stjärnan markerar var Säterbo kyrka är belägen.*

## Inledning

Säterbo kyrka ligger sydost om Arboga i Västmanlands län. Kyrkan såväl som kyrkogården är skyddad enligt 4 kap 3§ lagen (1988:950) om kulturminnen m.m.

Kyrkogårdsförvaltningen i Arboga har ansökt om tillstånd hos länsstyrelsen för att lägga om/reparera kyrkogårdsmuren. Länsstyrelsen i Västmanland har gett tillstånd till åtgärderna i ett beslut daterat 2005-05-19, samtidigt utsågs Västmanlands läns museum (VLM) som antikvarisk kontrollant i ärendet. Anna Ahlberg har skött den antikvariska kontrollen och Mia Jungskär har skrivit följande rapport, båda är byggnadsantikvarier anställda vid Västmanlands läns museum.



Bild 2: Karta över Säterbo. Kyrkan är markerad med en svart pil. Utdrag ur digitala fastighetskartan.

## Historik

Säterbo kyrka uppfördes kring sekelskiftet 1200 och är byggd i sten. På 1600-talet utvidgades koret, som tidigare varit smalare, till full bredd.<sup>1</sup> Inredningen är relativt sentida och den öppna bänkinredningen tillkom 1897.<sup>2</sup> Säterbo kyrka tillhör idag Arbogabygdens församling.

Kyrkogårdsmurens äldsta delar är troligen från 1700-talet men har genomgått större reparationer vid flera tillfällen på 1800-talet.<sup>3</sup> Muren utvidgades både 1903 och 1924 i samband med att ny mark lades till kyrkogården.<sup>4</sup> Ett parti av muren i norr åtgärdades 1981 då den delvis hade rasat ner.

Kyrkogårdsmuren är en kallmurad gråstensmur av varierande höjd. Enligt en gravvårdsdokumentation från 1998, gjord av Västmanlands läns museum, var muren bevuxen med olika slag av sedum, mossor, gräs, lavar samt maskrosor och ormbunkar.

<sup>1</sup> Ahlberg och Björklund (2000)

<sup>2</sup> Ahlberg och Björklund (2000)

<sup>3</sup> Vård- och underhållsplan för Säterbo kyrka (2003)

<sup>4</sup> Vård- och underhållsplan för Säterbo kyrka (2003)

I samband med vård- och underhållsplanen 2003 gjorde Västmanlands läns museum ett åtgärdsförslag för stigluckorna och kyrkogårdsmuren. Kyrkogårdsmuren var vid besiktningen delvis raserad, främst på syd- och östsidan. Det konstaterades att en stor muromläggning var befogad inom en 10 årsperiod och att ny grundläggning med dränerande material då borde ske.<sup>5</sup>

## Byggnadsvårdsåtgärder

Kyrkogårdsförvaltningens ansökan gällde lagning av muren på fyra ställen, se bild nedan. Vid det första besöket studerades skador och föreslagna åtgärder diskuterades. Ingreppen ansågs vara motiverade och åtgärderna främst inriktade på att säkra upp och lägga om befintlig sten. Samtliga murarbeten har utförts som kallmur. Nedmonterad sten har återplacerats likt tidigare. Först var planen att ta ner utvalda partier och schakta samt lägga en bädd av grus under murarna. Det visade sig att bottenstenarna låg stadigt och inte behövde flyttas, varvid schaktning och grusbäddar utgick. Problemen med muren tros ha orsakats av jord och organiskt material som lagt sig i murarna och bidragit till frostsprängning.

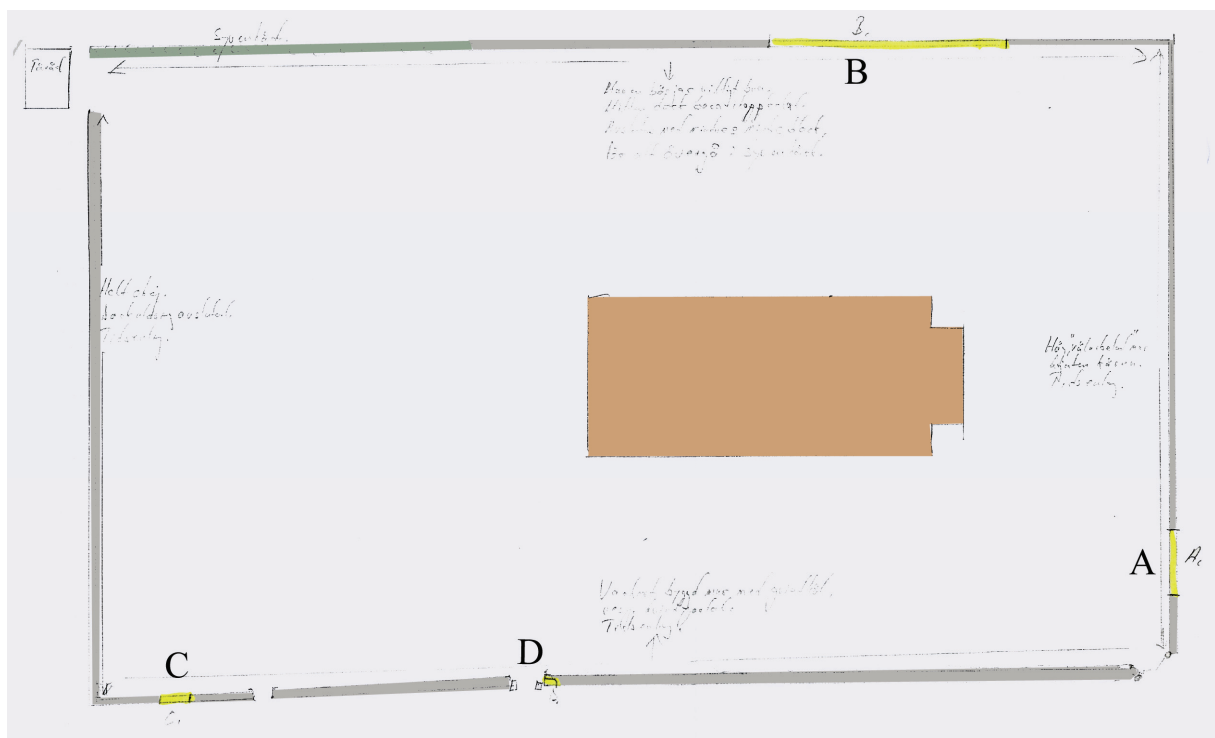


Bild 3: Skiss med markerade ändringar från ansökan, gula partier var aktuella för åtgärder. Bilden har redigerats med ytterligare färg och markeringar för att bli tydligare. Punkt A delades upp i en sydlig del A1 och en nordlig del A2.

<sup>5</sup> Vård- och underhållsplan för Säterbo kyrka (2003)

<u>Plats</u>	<u>Åtgärd</u>
C	Ca. 3-4 meter. Muren har plockats ner och justerats upp. Tidigare lutade den utåt och stenarna kröp isär.
D	Ca. 2 meter. Hörnet vid grusgången lutade utåt. Muren har plockats ner och murats upp men bottenstenen fick ligga orörd.
A1	2-3 meter söder om trädet. Tidigare hade 3-4 stenar rasat ner på insidan av muren, gamla lagningar med kalkbruk hade gjorts. Muren har plockats ner och rengjorts från bruk, därefter har den murats upp igen. Bottenstenarna låg bra och behövde ej åtgärdas.
A2	Ca. 4 meter norr om trädet. De huggna blocken som lutade mot kyrkan åtgärdades genom att toppsten togs ner och övriga stenar tryckes tillbaka. Resten av muren plockades ner till bottenstenen. Delar av muren hade fyllts med kalkbruk, bruket avlägsnades innan stenarna återuppfördes.
B	Ca. 30 meter. Partiet har endast åtgärdats genom att stenar som trillat ner i slänten lyfts upp och lagts tillbaka. Muren har i övrigt lämnats intakt.

## Resultat

Kyrkogårdsmuren vid Säterbo kyrka har säkrats upp och delvis lagts om. Arbetet har utförts med ambitionen att göra så små ingrepp som möjligt. Nedplockad sten har lagts tillbaka på ursprunglig plats. Senare lagningar med kalkbruk har avlägsnats och muren har återställts till att vara en ren kallmur.

Eftersom grundstenarna har legat stadigt har inga markarbeten krävts. Åtgärderna har varit nödvändiga för murens fortbestånd och för att utkalvande stenar inte ska utgöra en fara för besökare. Åtgärderna har utförts med gott resultat och följts av antikvarisk kontrollant. Arbetet godkänns ur antikvarisk synvinkel.

## Litteratur och källor

### Litteratur

Ahlberg, Hakon och Björklund, Staffan (2000) *Västmanlands kyrkor i ord och bild*, Förlag Staffan Björklund, Falun

*Vård- och underhållsplan för Säterbo kyrka* (2003) Västmanlands läns museum, Västerås

### Arkiv

Västmanlands läns museums arkiv

- *Säterbo kyrkogård – gravvårdsdokumentation* (1998)

## **Administrativa uppgifter**

*Västmanlands läns museums dnr:* VLM 050103

*Kulturmiljöavdelningens projektnr:* 30-716

*Länsstyrelsen dnr:* 433-4321-05

*Landskap:* Södermanland

*Län:* Västmanland

*Socken:* Arbogabygdens församling

*Kommun:* Arboga kommun

*Ägare-beställare:* Kyrkogårdsförvaltningen i Arboga  
Box 155  
732 23 ARBOGA

*Entreprenör:* Trädgårdstjänst i Örebro AB  
Kontakt: Per Fransson  
Box 6006  
700 06 ÖREBRO

*Antikvarisk kontroll:* Västmanlands läns museum  
Antikvarisk kontrollant Anna Ahlberg  
Slottet  
722 11 VÄSTERÅS  
Tele: 021-15 61 26



## Fotografier



*Bild 4: Parti D före åtgärder*



*Bild 5: Parti D efter åtgärder.*





*Bild 6: Parti C efter åtgärder.*



*Bild 7: Parti B efter åtgärder.*





*Bild 8: Parti A1 före åtgärd.*



*Bild 9: Parti A1 efter åtgärd.*





*Bild 10: Parti A2 efter åtgärder.*



*Bild 11: Parti A2 efter åtgärder.*





– en del av Landstinget Västmanland

Västmanlands läns museum, Slottet, 722 11 VÄSTERÅS  
Tele: 021-15 61 00 · Fax: 021-13 20 76 · E-post: [lansmuseet@ltv.se](mailto:lansmuseet@ltv.se)  
Hemsida: [www.vastmanlandslansmuseum.se](http://www.vastmanlandslansmuseum.se)

ISSN 1651-7342  
ISBN 978-91-85397-59-4