

Västmanlands läns museum  
Kulturmiljö Rapport B  
2010:B23

# Kungsgården 3

## Inredning av vindsvåning i gatuhuset vid Rådhusgatan

Antikvarisk medverkan

Kungsgården 3  
Arboga stadsförsamling  
Västmanlands län

*Fredrik Ehlton*





**Kungsgården 3**  
**- Inredning av vindsvåning i gatuhuset vid Rådhusgatan**

Antikvarisk medverkan

Kungsgården 3  
Arboga stadsförsamling  
Västmanlands län

Länsmuseets dnr: VLM100185

*Fredrik Ehltón*

Utgivning och distribution:  
Västmanlands läns museum  
Karlgatan 2, 722 14 Västerås  
Tel 021-39 32 22  
E-post: [lansmuseet@ltv.se](mailto:lansmuseet@ltv.se)  
Hemsida: [www.vastmanlandslansmuseum.se](http://www.vastmanlandslansmuseum.se)

© Västmanlands läns museum 2014

Omslagsfoto: Gatuhuset vid Rådhusgatan, från gården. Foto: Vlm\_kmvIM-1387

Foto: Där inget annat anges är fotografier tagna av Ia Manbo och Fredrik Ehltón, Västmanlands läns museum.

Kartor ur allmänt kartmaterial © Lantmäteriet. Ärende nr MS2006/01172.

ISSN 1651-7342  
ISBN 978-91-87828-00-3

## Inledning

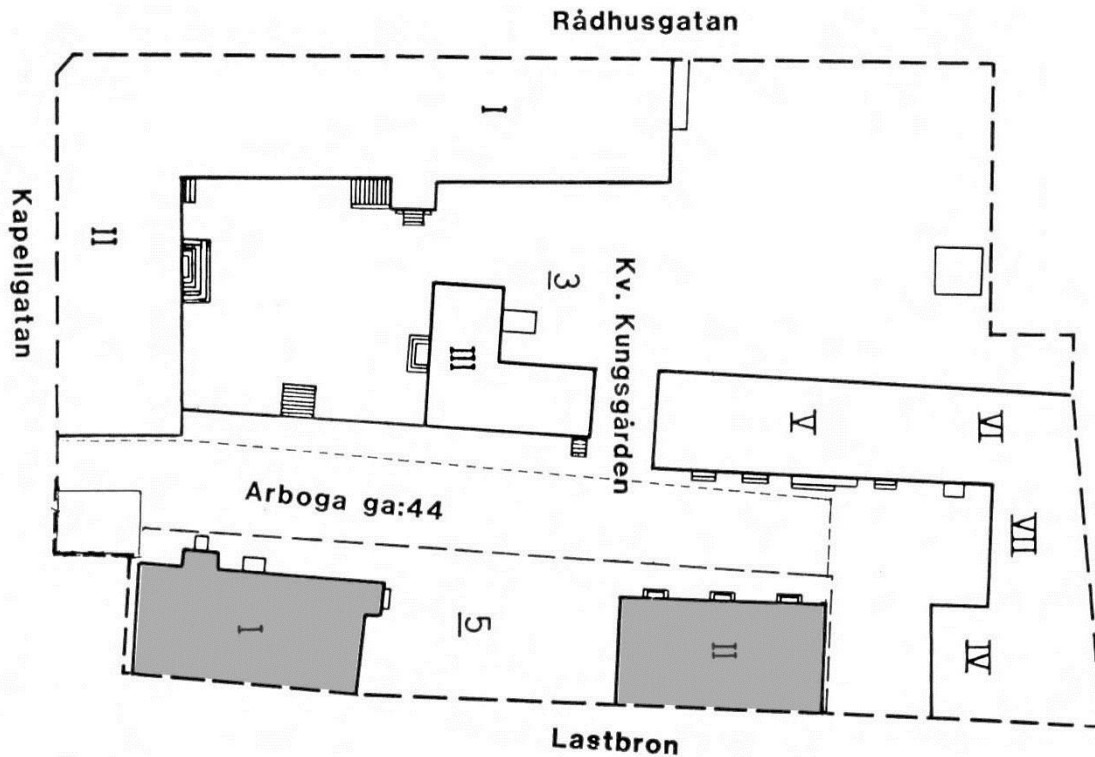
Aktuell byggnad är gatuhuste vid Rådhusgatan i kvarteret Kungsgården 3 som sedan 1988 är förklarad som byggnadsminne. Fastighetsägaren ansökte i mars 2009 om tillstånd att göra förändringar i aktuell byggnad. Två lägenheter skulle inredas på vindsvåningen och en ny trappa skulle sättas in från bottenvåningen. Planlösningen skulle förändras i bottenvåningen. Köket i en av lägenheterna på bottenplan skulle byggas om och i samband med detta togs en serveringsgång bort. Länsstyrelsen i Västmanlands län lämnade tillstånd till åtgärden i februari 2010 (Lst dnr. 432-2361-09). Arbetena skulle följas av en antikvarisk sakkunnig och fastighetsägaren utsåg Västmanlands läns museum till antikvarisk medverkande för ärendet. Arbetet genomfördes under åren 2010-2012 med medverkan av byggnadsantikvarie Ia Manbo. Byggnadsantikvarie Fredrik Ehltun har sammanställt denna rapport.



Karta över aktuellt område i Arboga stad. Gatubyggnaden i kvarteret Kungsgården 3 är markerad med röd färg. Utdrag ur digitala fastighetskartan från 2004. Skala 1:4000.

## Beskrivning och historik

Den aktuella byggnaden (Nr I se bild)) är belägen i kvarterets norra del längsmed Rådhusgatan. Byggnaden är uppförd innan 1857 möjligen under 1800-talets första hälft i en konstruktion med liggande timmer som tidigt reveterats. Envåningshuset har inredd vind och genomgick en stor renovering och modernisering 1938. Troligen var det då ytterdörren ut mot Rådhusgatan togs upp och en trappa upp till vinden byggdes. På vinden gjordes även fyra enkelrum och en dubblett enligt bilaga 1.



*Karta över byggnadsminnsets byggnader.*

De putsade fasaderna har klassiserande detaljer och avfärgade i ljust gult. Taket är täckt med enkupigt lertegel.



## Genomförda åtgärder

### *Inredning av två lägenheter på vindsvåningen*

Lägenheterna som inreddes är avsedda för seniorboende och för att göra lägenheterna större togs den korridor bort som tidigare ledde till lägenheterna på vindsvåningen (se bilaga 1 och 2).



*Bild 1 Befintligt rum i vindsvåningen*



*Bild 3 Befintlig korridor på vindsvåningen*



*Bild 2 Interiör i vindsvåningen*



*Bild 4 Inredd lägenhet med förändrad planlösning på vindsvåningen*



*Bild 5 Nytt kök i en av de nyrädda lägenheterna*

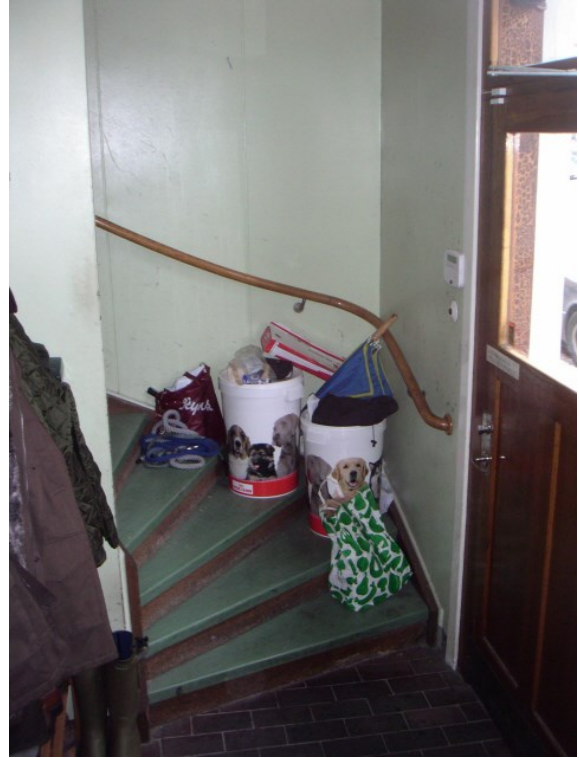


## ***Igensättning av befintlig trapp och installation av ny trappa***

Den befintliga trappan upp till vindslägenheterna gick in från Rådmansgatan. Den nya trappan skulle istället gå från en ingång från gården. Den befintliga trappan sattes igen då ytan skulle infogas i en av lägenheterna på vinden.



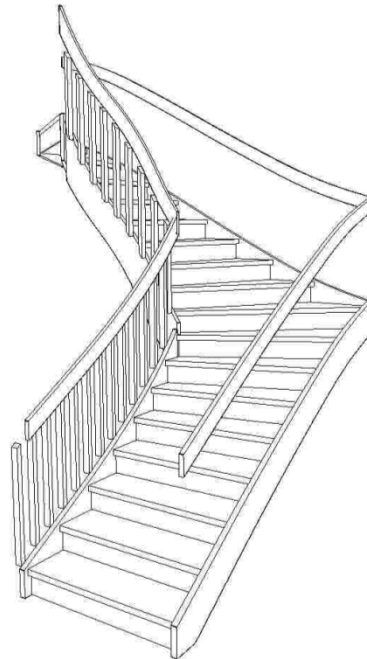
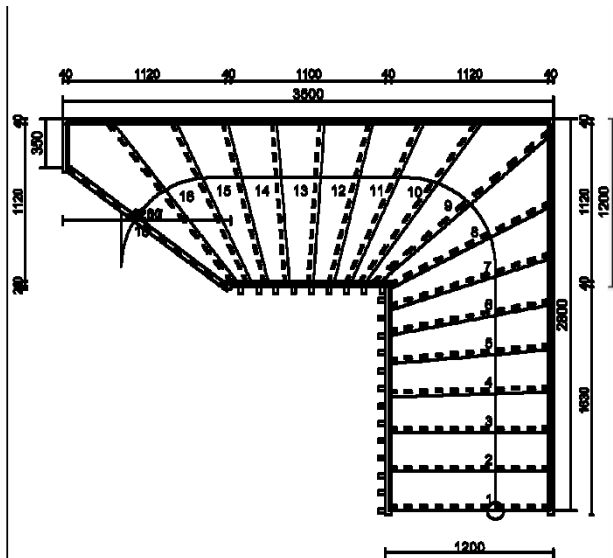
***Bild 6 Befintligt trapphus ut mot Rådmansgatan***



***Bild 7 Befintlig ingång från Rådmansgatan***



***Bild 8 Trappan igensatt med skivor som bildar golv till en av lägenheterna i vindsvåningen.***



**R ä t t v i k s T r a p p f a b r i k A B**  
7 9 5 3 2 R ä t t v i k

Order Nr	: J52.wtr	Sk	: 1:30.0	Längden i mm	
Märke	:			Antal steghöjder	18
Beställare	: jan jonsson	Vang		Overlapp	25.0
Kund	:	Steg		Stegdjup	280.0
Trappnr	: J52	Handledare		Steghöjd	177.8
Datum	: 2010-11-08	Stolpe		Höjd golv-golv	3200.0
		Ständar		Trappdjup	1200.0
		Sättsteg			

J52.wtr

*Ritning på ny trapp till ingången från gården.*

Rummet där den nya trappen installerades är markerad som hall på 1938 års ritningar. Detta rum blev nytt trapphus upp till lägenheterna på vindsvåningen.



**Bild 9** Förberedelser med den nya trappen



**Bild 10** Pågående arbete med den nya trappen





*Bild 11 Ny trapp installerad*

Det nya trapphuset delade av den lägenhet som fanns på bottenplan. Dörren till det befintliga köket sattes igen och en tvättstuga sattes in mellan trapphuset och köket. Köket renoverades och byggdes om i samband med åtgärderna.



*Bild 12 Köket innan ombyggnad.*

## Litteratur och källor

Länsstyrelsen i Västmanlands län. *Byggnadsminnesbeslut 2008-07-03*, dnr 11.392-2-88

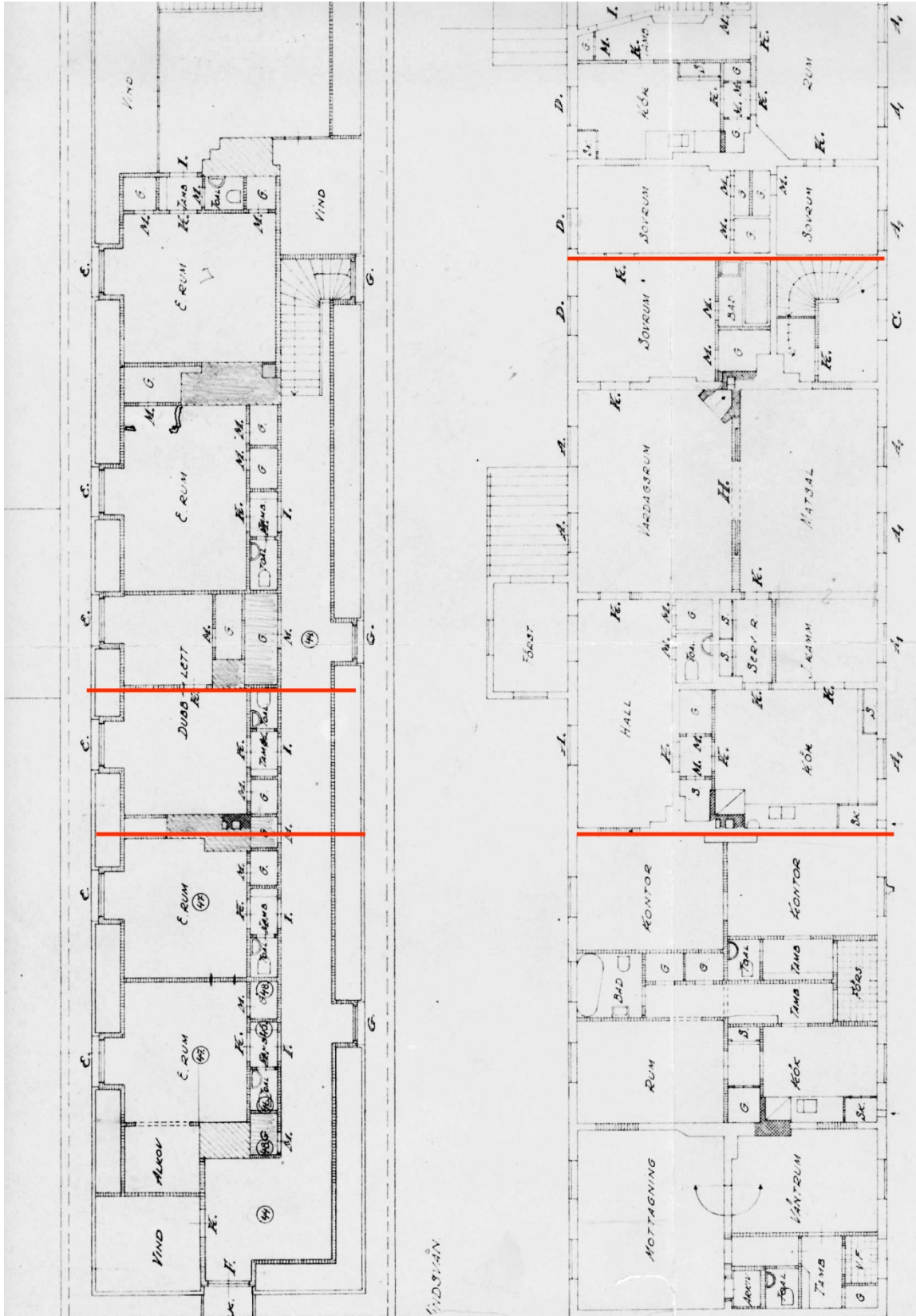
Aleniu, A & Ström, K. ”Synnerligen märkliga” – Byggnadsminnen i Västmanland. Västmanlands läns museum. 2004.

## Fotolista

Bild 1	Vlm_kmvIM-886
Bild 2	Foto Jan Jonsson
Bild 3	Foto Jan Jonsson
Bild 4	Vlm_kmvIM-955
Bild 5	Vlm_kmvIM-956
Bild 6	Foto Jan Jonsson
Bild 7	Foto Jan Jonsson
Bild 8	Vlm_kmvIM-959
Bild 9	Vlm_kmvFE-862
Bild 10	Vlm_kmvIM-954
Bild 11	Vlm_kmvIM-1343
Bild 12	Vlm_kmvFE-856

# Bilaga 1

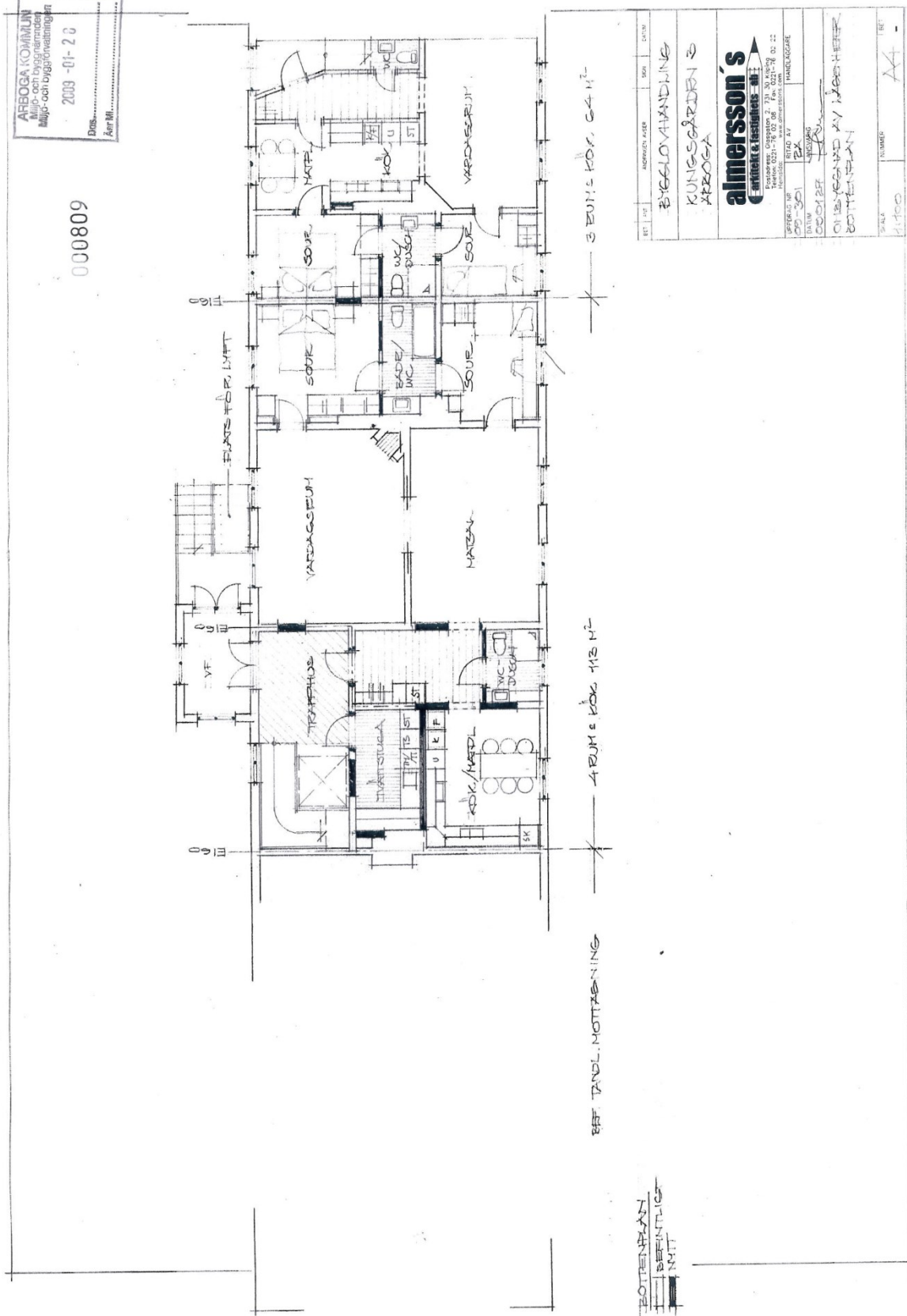
Ritning över förändringar på 1938 års planlösning. Nya rumsindelningar är markerade med rött.

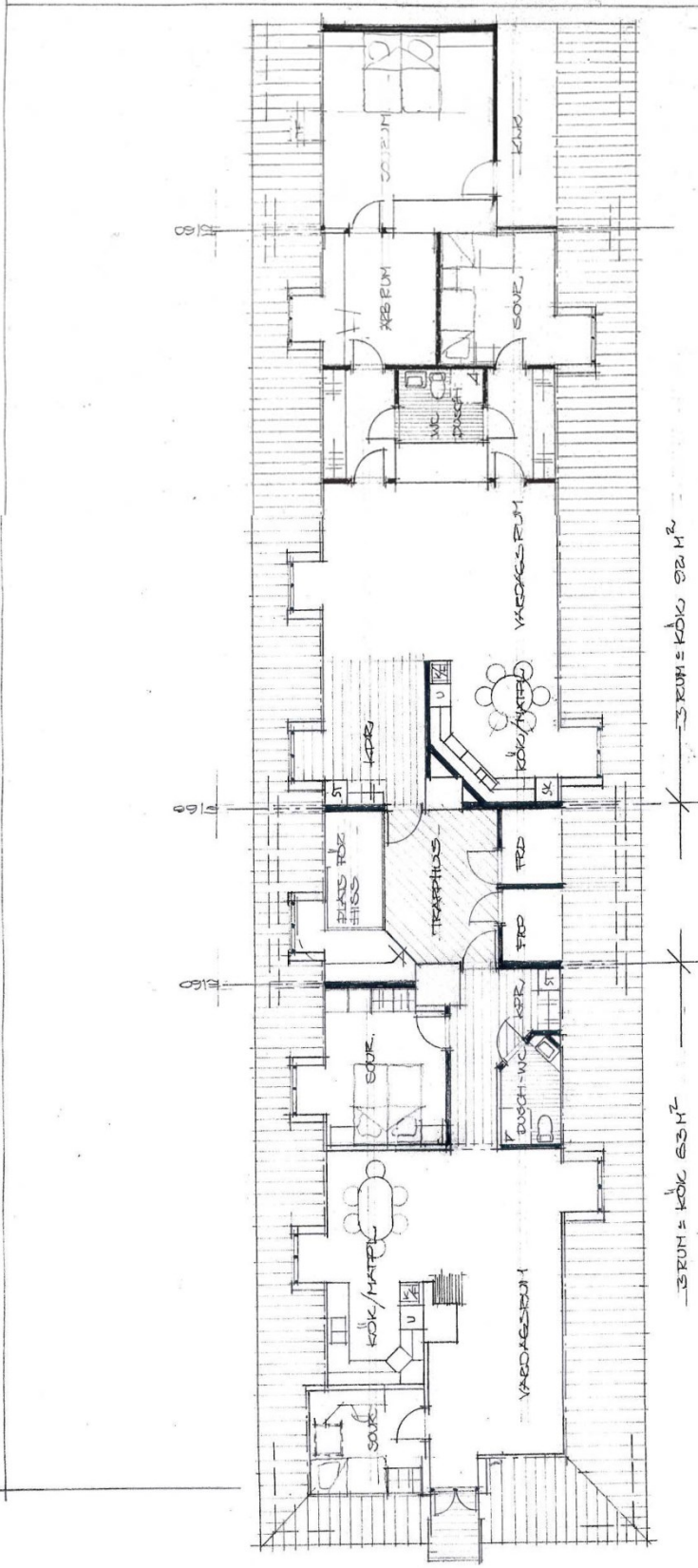




# Bilaga 2

Bygglösritningar för nya lägenheter.





— SÖMNRUM = KÖK 63 M<sup>2</sup>

— SÖMNRUM = KÖK 82 M<sup>2</sup>

PLAN 1/11

— BÄRFÄRDIGT  
— NUTT.

A	SÖMNRUM	RA	10 08 03
BT	BYGGNADEN	SK	SK
BYGGLOVHANDLING			
KUNGSÄLDEN 3			
APROGA			
<b>almersson's</b>			
BYGGNAD & INRETTNING			
UPPHÄVNING	BYGGNAD	BYGGNAD	BYGGNAD
09-2301	09-2301	09-2301	09-2301
DAGUM 08 01 27			
BYGGNAD AV NÄRBYGG			
PLAN 1/11			
SKALA	1:100	BYGGNAD	A5 - A



## Administrativa uppgifter

*Västmanlands läns museums dnr:* VLM100185

*VO Kulturmiljö; projektnr:* 3-10 158

*Länsstyrelsen dnr:* 432-2361-09, 432-3867-10

*Fastighetsbeteckning:* Kungsgården 3

*Landskap:* Västmanland

*Län:* Västmanland

*Socken:* Arboga stad

*Kommun:* Arboga

*Ägare-beställare:* Jan Jonsson  
Kapellgatan 17E  
732 30 Arboga

*Entreprenör:* Almersson´s arkitekt & fastighets AB  
Glasgatan 2  
731 30 Köping

Bo Ulmnäs  
Lundbjörken Björkgattu 37  
793 97 Siljansnäs

*Antikvarisk medverkan:* Västmanlands läns museum  
Antikvarisk expert Ia Manbo och  
Fredrik Ehlton  
Karlskatan 2  
722 14 VÄSTERÅS  
Tele: 021-39 32 22









– en del av Landstinget Västmanland

Västmanlands läns museum, Karlsgatan 2, 722 14 VÄSTERÅS  
Tele: 021-39 32 22 · E-post: [lansmuseet@ltv.se](mailto:lansmuseet@ltv.se)  
Hemsida: [www.vastmanlandslansmuseum.se](http://www.vastmanlandslansmuseum.se)

ISSN 1651-7342  
ISBN 978-91-87828-00-3