

Västmanlands läns museum
Kulturmiljö Rapport B
2010:B5

Stora Skuggan

Konservering av tak- och väggmålningar

Antikvarisk medverkan

Kristina 4:54
Sala socken
Västmanlands län

Ia Manbo



Stora Skuggan – konservering av tak- och väggmålningar

Antikvarisk medverkan

Kristina 4:54
Sala socken
Västmanlands län

Länsmuseets dnr: VLM 100045

Ia Manbo

Utgivning och distribution:
Västmanlands läns museum
Karlskatan 2, 722 14 Västerås
Tel 021-39 32 22
E-post: lansmuseet@ltv.se
Hemsida: www.vastmanlandslansmuseum.se

© Västmanlands läns museum 2010

Omslagsfoto: Motivmålning i rum XII efter att en fuktskada retuscherats. Foto: Ia Manbo, VLM

Foto: Där inget annat anges är fotografier tagna av Ia Manbo, Västmanlands läns museum.

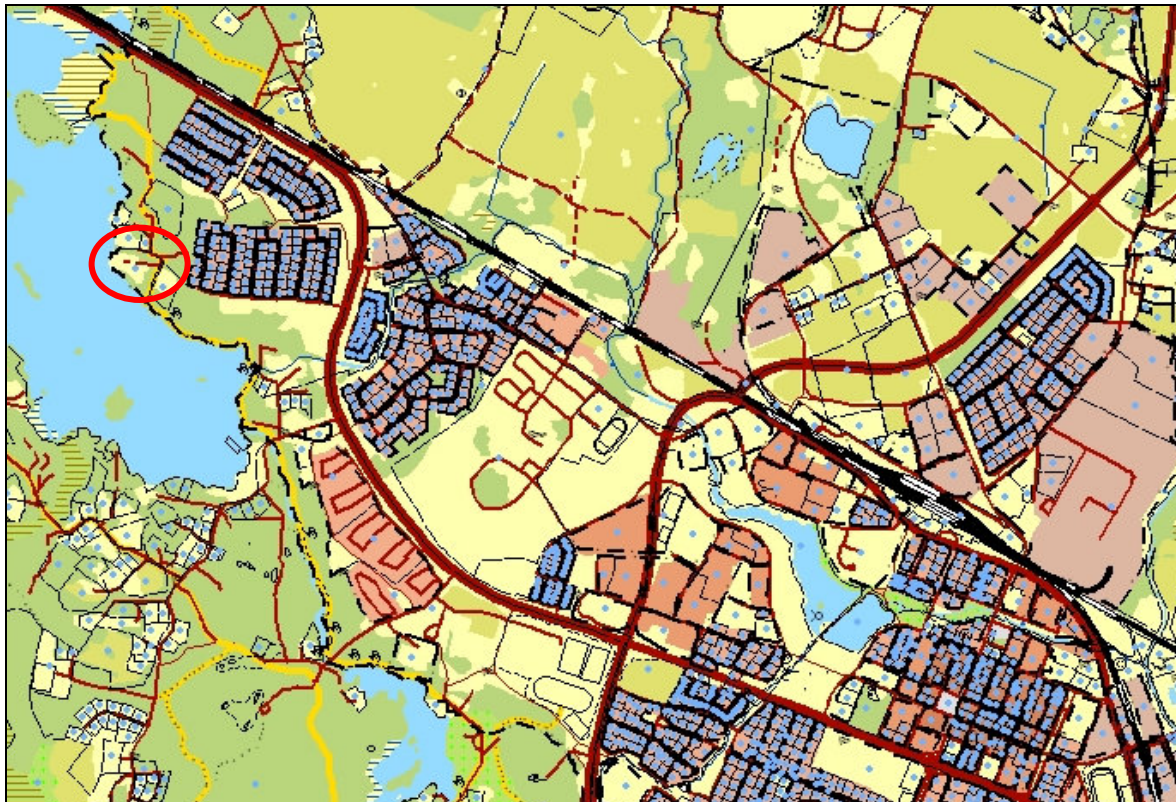
Kartor ur allmänt kartmaterial © Lantmäteriet. Ärende nr MS2006/01172.

ISSN 1651-7342
ISBN 978-91-85395-68-2

Inledning

Stora Skuggan ligger i Sala, i stadens nordvästra utkant, invid Långforsens östra strand. Den aktuella byggnaden är fastighetens huvudbyggnad som är uppförd i timmer i två våningar. Stora Skuggan är belägen inom riksintresseområde för kulturmiljövården K16 Sala silvergruva och Sala bergstad. Fastigheten finns upptagen i inventeringen av kulturhistoriskt värdefull bebyggelse i Sala 1977. Enligt Västmanlands läns museums utlåtande 2007-04-11, dnr VLM 070048, är byggnaden kulturhistoriskt värdefull genom att vara en välbevarad byggnad i ett väl synligt läge vid stranden. Byggnads- och arkitekturhistoriskt berättar den om sin tids byggnadssätt och ideal och har som sommarbostad inte genomgått några stora förändringar efter färdigställandet på 1850-talet.¹

Fastighetsägarna Leif och Lilian Stenbom har ansökt om byggnadsvårdbidrag för att låta konservera tak- och väggmålningar i två rum på andra våningen. Länsstyrelsen i Västmanlands län beviljade bidrag på 158 000 kr för åtgärden i beslut daterat 2010-02-25, dnr 434-11919-08. Fastighetsägaren utsåg Västmanlands läns museum till antikvarisk medverkande för ärendet. Projektet genomfördes under april–juni 2010 och antikvarisk expert var byggnadsantikvarie Ia Manbo som även sammanställt denna rapport.



Stora Skuggan är beläget i Salas nordvästra utkant. Utdrag ur digitala fastighetskartan 2004, skala 1:20 000. Den aktuella fastigheten är inringad.

¹ Henriksson Magnus



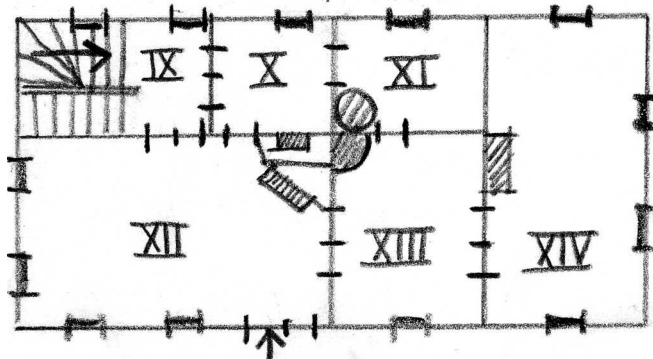
Utdrag ur digitala fastighetskartan 2004, skala 1:3 000. Den aktuella byggnaden är inringad.

Historik

Huvudbyggnaden på Stora Skuggan är uppförd i två etapper. Den äldsta delen är förmodligen den södra, som ligger ovanpå källare, och den uppfördes mellan 1801 och 1808. Den norra delen tillkom troligen under 1800-talets senare del. Den nuvarande exteriören är från samma tid.²

² Kilbro Ann-Katrin

Byggnadsvårdsåtgärder



Skiss över byggnadens andra våning. De berörda rummen är nr XII och XIV. Ann-Katrin Kilbro 1979. VLMs arkiv. Norr är åt vänster.

Bakgrund

De aktuella rummen är nr XII och XIV enligt ovanstående skiss från 1979. I rum XIV fanns tidigare en sekundär tvärgående vägg strax öster om kakelugnen, vilken delade salen i två mindre rum. Väggen hade tagits ned av de nuvarande fastighetsägarna innan konserveringsarbetena påbörjades. Samtliga målningar är utförda på spännpapp med limfärg. I rum XIV finns enbart takmålningar, väggarna är målade i en bruten vit kulör.

I båda rummen var målningarna ytsmutsiga och spännpappen hade omfattande fuktskador. Längs taklisterna i båda rummen hade pappen spruckit på många ställen, likaså fanns i rum XIV en spricka tvärs över taket. Den skar igenom den centralt placerade takrosen. Sprickbildningen härrör dels från sättningar och rörelser i husets väggar samt från att pappen krympt när tidigare ouppvärmda rum värmts upp. Mot fönster- och dörrfoder samt hörn fanns ytterligare deformationer och bristningar.

Målningarna är tidigare restaurerade och har lagats med pappersremsor. Dessa remsor hade lossnat på stora partier. Omfattande retuscheringar/påmålningar hade genomförts av tidigare fastighetsägare, bland annat hade taklistens dekorativa måleri målats över med en monokrom gul kulör i rum XIV. I rum XII hade taklistens illusionsmåleri målats över i en monokrom grön kulör.³

³ Persson Lennart



Rum XIV, sekundära vägg vid kakelugn. Foto: Magnus Henriksson 2007, VLM.



Rum XIV efter att väggen tagits ned. Tvärs över taket går en kraftig spricka.



I hörnet invid spismuren fanns deformation av pappen. Tidigare ägare hade spikat fast pappen där den spruckit och retuscherat med en avvikande kulör.

Konserveringsåtgärder

Nedanstående beskrivning är sammanställd av konservator Lennart Persson, Målerikonservator i Dalarna.

Säkring av takpappen har endast kunnat göras där den yttre kanten hade kontakt med det underliggande taket. De tidigare renoveringsåtgärderna med makulering har enbart skapat spänningar/krympningar där takpappen dragits loss från taket och omöjliggjort en nu säker åtgärd. Det innebär att där takpappen ej har kontakt med underliggande brädtak fanns det risk för bristningar vid det tryck som skulle behövas för att säkra pappen mot taket.

Endast ett antal partier har kunnat säkras där takpappen haft kontakt med det underliggande brädtaket. Denna åtgärd har utförts med strimlor av 2 mm tjocka silkboardskivor som skurits lika breda som den monokromt målade vita delen närmast taklisten. Dessa strimlor har spikats upp med 12 mm:s tavelnubb efter att de formstabiliserats med matt linoljefärg och därefter målats med kulöranpassad cellulosalimfärg. De partier som kunnat säkras med silkboardstrimla i stora rummet är: hela norra sidan, 1 m nordöstra hörnet, 60 cm sydöstra hörnet (vänster om spis) och 60 cm sydöstra hörnet (höger om spis) och i lilla rummet: hela södra sidan, nordöstra hörnet, sydöstra hörnet och sydvästra hörnet 90 cm vardera.

Övriga bristningar och revor i pappen har sammanfogats med japanpapper 30 – 40 gr. ytvikt och cellulosalim. Vid ett fåtal partier där pappen varit styv och svår att fästa har Cascos bårdlim (typ PVA-lim) använts. Sammanfogningen har i första hand utförts på baksidan där pappen varit möjlig att vika fram. Övriga uppspruckna delar har sammanfogats från framsidan med minimala makulaturremсор av japanpapper. Öppningar och bristningar mellan väggpapp och panelen har också sammanfogats och kompletterats.

I det lilla rummet där takpappen var spräckt från vägg till vägg med en öppning som var 0-2 cm, utlagades/sammanfogades pappen med japanpapper och strimlor/kappor av silkboard 5-6 cm breda i svårare fall av deformation. Sammanfogningen gjordes från baksidan/översidan, efter att japanpapperet/strimlorna/kapporna preparerats med schellak (för formstabilisering) och sedan ett adhesivmaterial bestående av plectol D 360, rohagit SD 15 1.5% och 10 droppar ammoniak/liter som sammanvispades. Japanpapperet/strimlorna/kapporna stoppades därefter in på pappens översida och värmdes fast från framsidan med hårfön/strykjärn.

Samma material och tillvägagångssätt har använts vid lagning av mindre hål och revor.

Målningarna som hade en lätt ytsmuts rengjordes med mjuk dammborste.

Retuschering av skador utfördes endast med den vita bakgrundsfärgen på pappen och den gula och gröna färgen på taklisterna med cellulosalimfärg kulöranpassad/bruten med torra pigment. Ett fåtal störande missfärgade fuktskador har retuscherats/tonats in i bakgrundsfärgen, bl.a. väggen i stora rummets nordvästra hörn som hade en vertikal kraftig missfärgning samt taket framför spisen. I lilla rummets östra del av taket har en markant fuktskada retuscherats. Vid retuschering av fuktskador har missfärgningarna isolerats bort med matt linoljefärg varefter de sedan retuscherats med cellulosalimfärg.

Vid tidigare renovering har stora fuktskadade partier bättrats med limfärg i stora rummets tak. Dessa partier var missfärgade och tonades därför in rätt kulör med matt linoljefärg med tillskott av krita för att få limfärgskänslan. Panelens övre list retuscherades med blank

linoljefärg där ny makulatur limmades för att täta springan mellan vägg och panel. Vid tidigare renovering av spisen har omfattande partier av intilliggande vägg råkat bli påmålad/skadad av murens färg. Den påmålningen patinerades med pastellkrita i möjligaste mån.

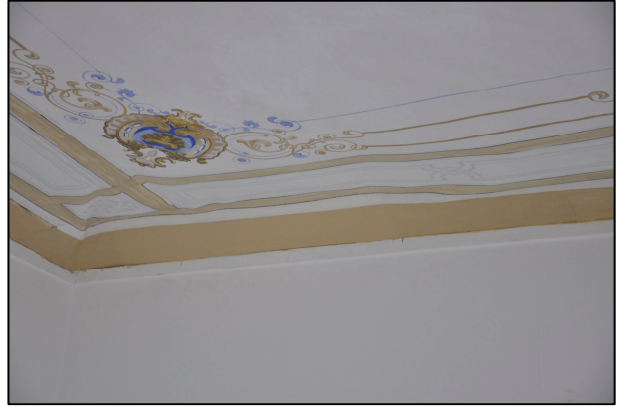
Motivretuscheringar förekommer ej.

Sammanställning av använda material

- Japanpapper 30-40 gr. ytvikt
- Silkboard 2 mm tjock
- Cellulospulver och vatten (blandat)
- Bårdlim (typ PVA-lim)
- Plextol D 360, rohagit SD 15 1,5 %, ammoniak 10 droppar/ liter (blandat)
- Schellak
- Krita (pulver)
- Matt linoljefärg
- Blank linoljefärg
- Grönumbra (torrpigment)
- Bensvart ”
- Guldockra ”
- Bränd umbra ”
- Engelskt rött ”
- Kromoxidgrönt ”

Diskussion

Målsättningen med projektet har varit att säkra spännpappen så att inte ytterligare deformationer eller sprickbildningar ska kunna uppstå. Pappen var i så dåligt skick att den, i ett värsta scenario, helt enkelt kunde ha ramlat ned. Målet har alltså inte varit att få målningarna att se ut som nya. De är av en sådan ålder att vissa skador och missfärgningar måste accepteras som en del av målningarna, och som en del av husets historia. De värsta fuktskadorna har retuscherats, liksom hål och sprickor har lagats. Pappen visad sig vara så spröd att en rengörning var omöjlig, varför ytsmuts har fått vara kvar. Retuschering har endast skett på monokroma ytor och inte i motivmålningar.



Det nordöstra hörnet i rum XIV före konservering till vänster och efter konservering till höger.



En kraftig spricka skar igenom takrosen i rum XIV. Till höger syns taket efter restaurering.



I det sydvästra hörnet i rum XII var sprickbildningen kraftig. Till vänster syns hörnet före konservering och till höger under konserveringen.



Där delar av motivmålningen påverkades av konserveringen målades lagningen i en kulör.



Ett äldre försök till retuschering före åtgärder



Takytta efter ny retuschering.

Litteratur och källor

Henriksson Magnus. *Byggnadsvårdsrådgivning Stora Skuggan, Kristina 4:54, stadsäga 1785–86, Sala stad*. 2007-04-11, dnr VLM 070048. VLMS arkiv.

Kilbro Ann-Katrin. *Dokumentation av Stora Skuggan, stadsäga 1785–1786, Sala*. 1979, dnr 54/79. VLMS arkiv.

Persson Lennart. *Åtgärdsprogram Stora Skuggan, Sala stad*. 2008. VLMS arkiv

Persson Lennart. *Bilaga till dokumentation för konservering av dekorativa vägg- och takmålningar i två rum vid fastigheten Stora Skuggan, SALA*. 2010. VLMS arkiv

Administrativa uppgifter

<i>Västmanlands läns museums dnr:</i>	VLM 100045
<i>VO Kulturmiljö; projektnr:</i>	3-10-130
<i>Länsstyrelsen dnr:</i>	434-11919-08
<i>Fastighetsbeteckning:</i>	Kristina 4:54
<i>Landskap:</i>	Västmanland
<i>Län:</i>	Västmanland
<i>Socken:</i>	Sala
<i>Kommun:</i>	Sala
<i>Ägare-beställare:</i>	Leif och Lilian Stenbom Stora Skuggan 102 733 37 SALA
<i>Entreprenör:</i>	Målerikonservator i Dalarna Lennart Persson Bengtsheden 9 790 23 SVÄRDSJÖ
<i>Antikvarisk medverkan:</i>	Västmanlands läns museum Antikvarisk expert Ia Manbo Karlskatan2 722 14 VÄSTERÅS Tele: 021-39 32 22



– en del av Landstinget Västmanland

Västmanlands läns museum, Karlsgatan 2, 722 14 VÄSTERÅS
Tele: 021-39 32 22 · E-post: lansmuseet@ltv.se
Hemsida: www.vastmanlandslansmuseum.se

ISSN 1651-7342
ISBN 978-91-85395-68-2