

Västmanlands läns museum
Kulturmiljö Rapport B
2011:B1

Hedensbergs gård

Rivning av väggar på vinden

Dokumentation och antikvarisk medverkan

Hedensberg 7:5
Tillberga socken
Västmanlands län

Ia Manbo
Anna Ahlberg



Hedensbergs gård – rivning av väggar på vinden

Dokumentation och antikvarisk medverkan

Hedensberg 7:5
Tillberga socken
Västmanlands län

Länsmuseets dnr: VLM 090087

*Ia Manbo
Anna Ahlberg*

Utgivning och distribution:
Västmanlands läns museum
Karlgatan 2, 722 14 Västerås
Tel 021-39 32 22
E-post: lansmuseet@ltv.se
Hemsida: www.vastmanlandslansmuseum.se

© Västmanlands läns museum 2011

Omslagsfoto: Huvudbyggnadens sydfasad 2009-10-09, Ia Manbo, Västmanlands läns museum.

Foto: Där inget annat anges är fotografier tagna av Ia Manbo, Västmanlands läns museum.

Kartor ur allmänt kartmaterial © Lantmäteriet. Ärende nr MS2006/01172.

ISSN 1651-7342
ISBN 978-91-86511-15-9

Inledning

Hedensbergs gård är belägen strax utanför Tillberga, en dryg mil nordost om Västerås. Gården är öppet placerad i åkerlandskapet och corps-de-logiet och flygelbyggnaden ligger i höjdläge. Gården omges av flera äldre träd och fram till huvudbyggnaden leder en allé.

Huvudbyggnaden, flygeln och förvaltarbostaden förklarades som byggnadsminne i beslut daterat 1987-09-16, dnr 11.392-80-81. I skyddsföreskrifterna punkt 2 står bland annat att ”arbeten som avser förändring av huvudbyggnadens (nr I) interiör vad avser planlösning ... får inte utföras utan länsstyrelsens tillstånd”.

Ägaren Hvalfiskan AB har 2009-06-23 ansökt om tillstånd att riva väggar samt avlägsna isolering på hanbjälksvinden. Åtgärden var föranledd av misstänkt vattenläckage. Länsstyrelsen i Västmanlands län beviljade tillstånd för åtgärden i beslut daterat 2009-07-14, dnr 432-6028-09. För antikvarisk medverkan och dokumentation svarade Västmanlands läns museum genom byggnadsantikvarierna Anna Ahlberg och Ia Manbo som även sammanställt denna rapport. Åtgärden genomfördes 2009-09-28.



Utdrag ur digitala fastighetskartan 2004, skala 1: 5000. Den aktuella byggnaden är inringad.

Historik

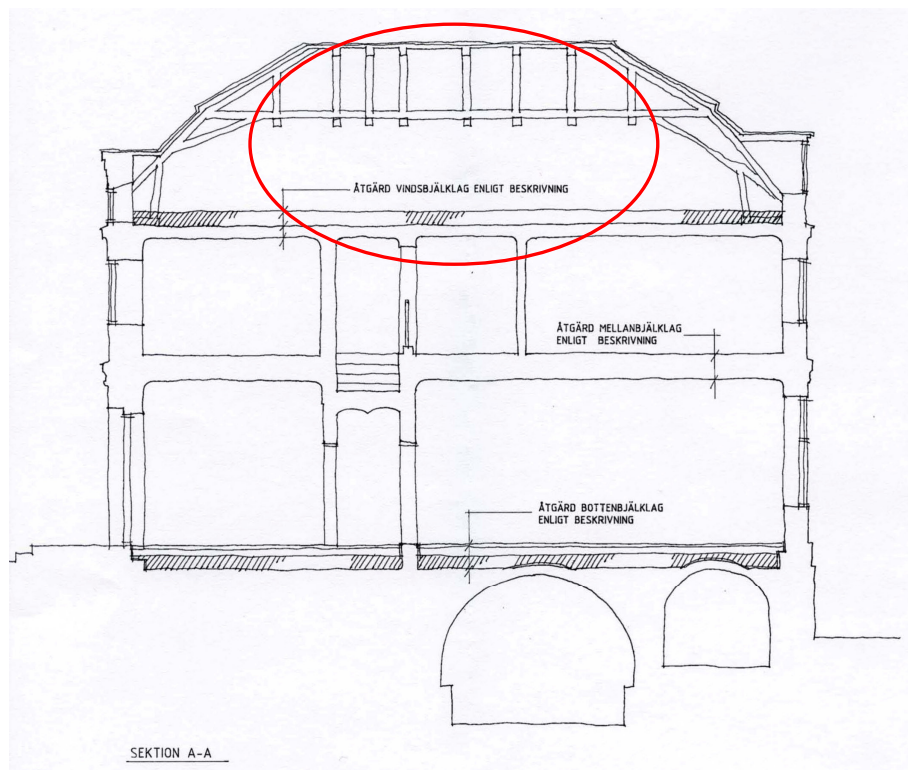
Hedensbergs gård förste kände ägare var Mats Kättilmundsson som omnämner gården i sitt testamente 1306. Förmodligen har gården dock anor ned på 1200-talet. Gården har bytt ägare ett antal gånger genom århundradena men köptes 1776 av friherre Karl de Geer och förklarades som fideikommiss kort därefter.¹ Fideikommisset upplöstes 2006 och gården såldes till nuvarande ägare.

Corps-de-logiet på Hedensbergs gård är uppfört omkring 1750. Byggnaden har genomgått flera förändringar under åren men har ännu en välbevarad 1700-talskaraktär.²

Byggnadsvårdsåtgärder

Det aktuella rummet på hanbjälksvinden är sekundärt tillkommet i modern tid. Det består enkelt beskrivet av en kub som placerats på vinden utan egentlig kontakt med den omkringliggande äldre stommen. Väggarna var uppförda i regelverk och klädda med träfiberskivor. Vägarna och taket var isolerade med någon form av skivisolering.

Västmanlands läns museum följde kort arbetena före, under och efter rivningen samt dokumenterade medelst fotografering. Vid läns museets besök 2009-09-28 hade endast skivisoleringen som hörde till det aktuella rummet tagits bort.



Det aktuella rummet låg på hanbjälksvinden. Markerat med ring på ritningen. Bilden är beskuren. Ur byggnadshistorisk utredning för corps-de-logiet upprättad av Björn Norman.

¹ Nordisk familjebok 189–190

² Byggnadsminnesförklaring 1987-09-16

Bilder före rivning



Det aktuella rummet var infogat på vinden utan egentlig kontakt med den äldre stommen.



Rummet hade tidigare fungerat som sällskapsrum men saknade efter att den nya fastighetsägaren tillträtt egentlig funktion.



Rummets utsida var klädd med träfiberskivor och omålad.

Bilder under rivning



Självta rivningsarbetet skedde för hand.

Bilder efter rivning



Vid länsmsueets besök efter rivningen var väggarna borttagna medan viss städning återstod.



Den lösa isoleringen som inte haft kontakt med det aktuella rummet låg kvar.



Den sekundära trappan är belägen precis invid murstocken.



En betydande mängd skivisolering hade tagits ned.



Murstocken med yngre murad stötta.



På murstocken fanns äldre spår av vatteninrinning.



Hål har sågats upp i undertaket vid något tillfälle.



På undertaket fanns äldre, mindre fuktskador.



En av takbjälkarna fungerar som bas till en flaggstång.



På hantverksboden, utanför det aktuella rummet, fanns diverse äldre skrap.



Detalj av murstocken



Detalj av bjälksystemet.



Detalj av bjälksystemet.

Resultat

Rivning av väggar samt avlägsnande av isolering har skett enligt länsstyrelsen beslut och godkänns antikvariskt.

Litteratur och källor

Norman, Björn. Hedensbergs gård, corps-de-logi. Byggnadshistorisk utredning.

Nordisk familjebok 189–190. <http://runeberg.org/nfbl/0119.html> 2010-12-16

Länsstyrelsen i Västmanlands län. Byggnadsminnesförklaring av Huvudbyggnaden, flygeln och förvaltarbostaden på Hedensbergs gård, Tillberga socken, Västerås kommun. Dnr 11.392-80-81, 987-09-16. VLM arkiv.

Administrativa uppgifter

Västmanlands läns museums dnr: VLM 090087

VO Kulturmiljö; projektnr: 30-912

Länsstyrelsen dnr: 432-6028-09

Fastighetsbeteckning: Hedensberg 7:5

Landskap: Västmanland

Län: Västmanland

Socken: Tillberga

Kommun: Västerås

Ägare-beställare: AB Hvalfiskan
Mats Gustafsson
Box 7610
103 94 STOCKHOLM

Antikvarisk medverkan: Västmanlands läns museum
Antikvarisk expert
Anna Ahlberg
Ia Manbo
Karlskatan 2
722 14 VÄSTERÅS
Tele: 021-39 32 22



– en del av Landstinget Västmanland

Västmanlands läns museum, Karlsgatan 2, 722 14 VÄSTERÅS
Tele: 021-39 32 22 · E-post: lansmuseet@ltv.se
Hemsida: www.vastmanlandslansmuseum.se

ISSN 1651-7342
ISBN 978-91-86511-15-9