

Västmanlands läns museum
Kulturmiljö Rapport B
2011:B12

Fläckebo kyrkogård

- anläggande av askurnlund

Antikvarisk rapport

Fläckebo klockarbol 1:2
Fläckebo socken
Västmanlands län

Anna Ahlberg



Fläckebo kyrkogård - anläggande av askurnlund

Antikvarisk rapport

Fläckebo Klockarbol 1:2
Fläckebo socken
Västmanlands län

Länsmuseets dnr: VLM 110167

Anna Ahlberg

Utgivning och distribution:
Västmanlands läns museum
Karlgatan 2, 722 14 Västerås
Tel 021-39 32 22
E-post: lansmuseet@regionvastmanland.se
Hemsida: www.vastmanlandslansmuseum.se

© Västmanlands läns museum 2018.

Omslagsfoto: Askurnlunden vid Fläckebo kyrka, 2011, Anna Ahlberg, Västmanlands läns museum.

Foto: Där inget annat anges är fotografier tagna av Anna Ahlberg eller Lisa Skanser vid Västmanlands läns museum.

Kartor ur allmänt kartmaterial © Lantmäteriet. Ärende nr MS2006/01172.

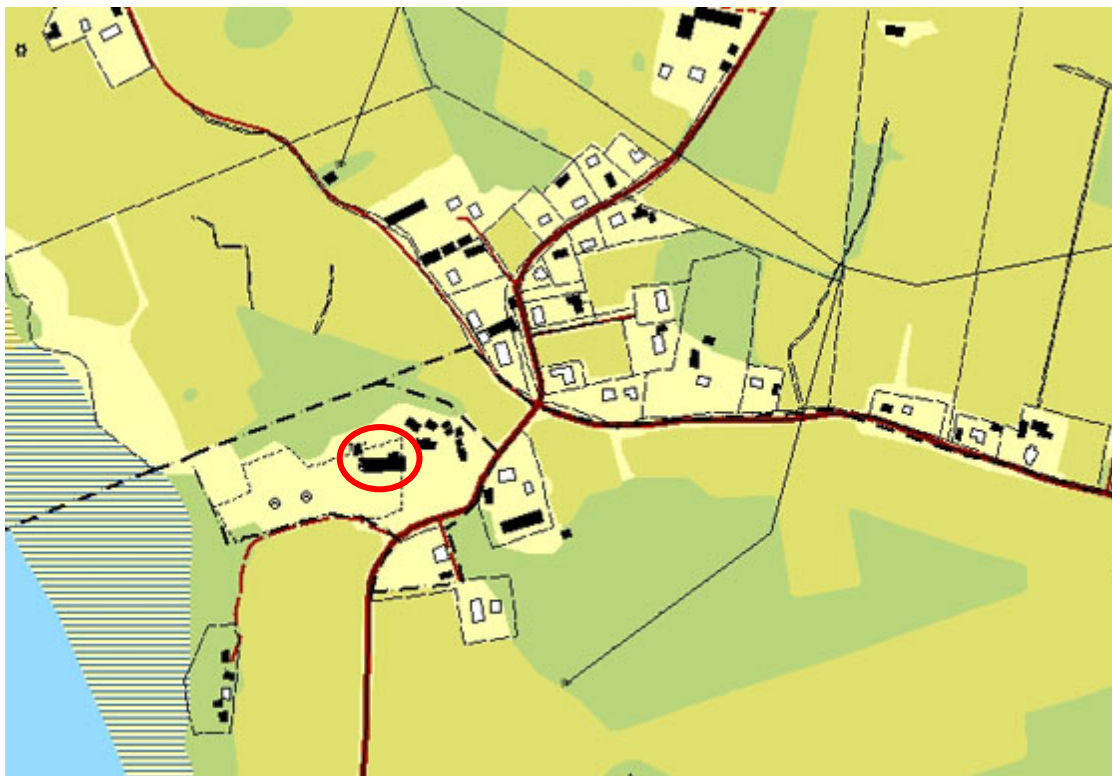
ISSN 1651-7342
ISBN 978-91-87828-51-5

Inledning

Fläckebo kyrka, i Fläckebo socken, är belägen cirka 1,5 mil väster om Sala i ett jordbruksdominerat landskap i övre delen av Svartåns dalgång. Kyrkan och kyrkogården ligger på en mindre höjd omgiven av slättbygd med utsikt över den grunda Fläcksjön. Här finns bebyggelse som under lång tid kännetecknat svenska kyrkplatser. Kyrkomiljön är mycket välbevarad och omfattar sockenmagasin och sex bevarade kyrkstallar. På andra sidan landsvägen återfinns komministergården, före detta klockarbostaden och en folkskola. Området Fläckebo kyrkby är utpekad i "Kulturminnesvårdsprogram för Sala kommun". Kyrkstallarna och komministergården är förklarad som byggnadsminne enligt 3 kap. i Kulturmiljölagen.

Den första kyrkan på platsen tros ha tillkommit på 1100-talet. Fläckebo nuvarande kyrka uppfördes på 1480-talet. Kyrkan exteriör präglas idag av om- och tillbyggnationer som skett under 1700- och 1800-talen. Kyrkogården har en rektangulär form där den äldsta delen av kyrkogården ligger i den övre delen, närmast kyrkan. Den nyare delen är placerad på den nedre delen mot Fläcksjöns strandområde. Gravvårdar av större kulturhistoriskt värde har utpekats i läns museets gravvårdsdokumentation 1995. Fläckebo kyrka omfattas av 4 kap. Kulturmiljölagen.

Under 2010 har Västerfärnebo-Fläckebo församling ansökt om tillstånd för att anlägga en askurnlund på Fläckebo kyrkogård, område C, nya kyrkogården. Länsstyrelsen i Västmanlands län har, efter platsbesök, beviljat ansökan den 4 januari 2011, dnr 433-4466-10. Västmanlands läns museum har anlitats som antikvarisk medverkande för ärendet. Anna Ahlberg bebyggelseantikvarie vid Västmanlands län museum har dokumenterat arbetet som sammanställts i föreliggande rapport. Arbetet genomfördes sommaren 2011.



Fläckebo kyrka och kyrkomiljö. Fläckebo kyrka är inringad.

Historik

Den första kyrkan på platsen tros ha tillkommit på 1100-talet. Nuvarande kyrka anlades under 1480-talet men har genomgått flera större om- och tillbyggnationer främst 1798 och 1877. Större renoveringar, både av kyrkans interiör och exteriör, genomfördes också under 1950-, 1970- och 1980-talen. Kyrkogården har utvidgats mot väster vid flera tillfällen under 1800-talet. År 1950 uppfördes ett bårhus, ritat av arkitekt Edvard Lundqvist, nordväst om kyrkan. År 1960 utvidgas begravningsplatsen i slutningen mot Fläcksjön och 1964 anlades där en urnlund.

Byggnadsvårdsåtgärder

Den nya askurnlunden är belägen i den yngre delen av begravningsplatsen. Urnlunden blir en avskild men tydlig årsring i kyrkogårdens historia och utformningen har anpassats till omgivande kvarter. Urnlunden har uppförts i material av god kvalitet och som ska harmonisera med den övriga kyrkogården. Askurnlunden har en oval form och är ca 18 meter lång och 10 meter bred och har två ingångar på vardera kortsidan. I mitten av ytan finns en oval, planterad med perenner och omgärdad av huggen natursten. En oval gräsyta binder ihop ytorna och utgör ett gångstråk. Här placeras flyttbara sittbänkar. Gräsytan och den yttre ytan avskiljs med marksten. I den yttre delen, som har en bredd på 0,75 meter, placeras minnesstenar i grå granit med namnskyltar. Här planteras även häck och buskar som omgärdar hela askurnlunden.



Kyrkogården mot Fläcksjön.



Askurnlunden under uppförandet.



Askurnlunden och kyrkogården från sydväst.



Gräsyta binder ihop ytorna och utgör ett gångstråk.



Askurnlunden sedd från nordväst.



Ovalen i mitten är omgärdad av sten.



Askurnlunden med minnesstenar på plats.



Vy mot söder.



Häckar och buskar är planterade runt askurnlunden.



Askurnlunden med vy mot kyrkan.



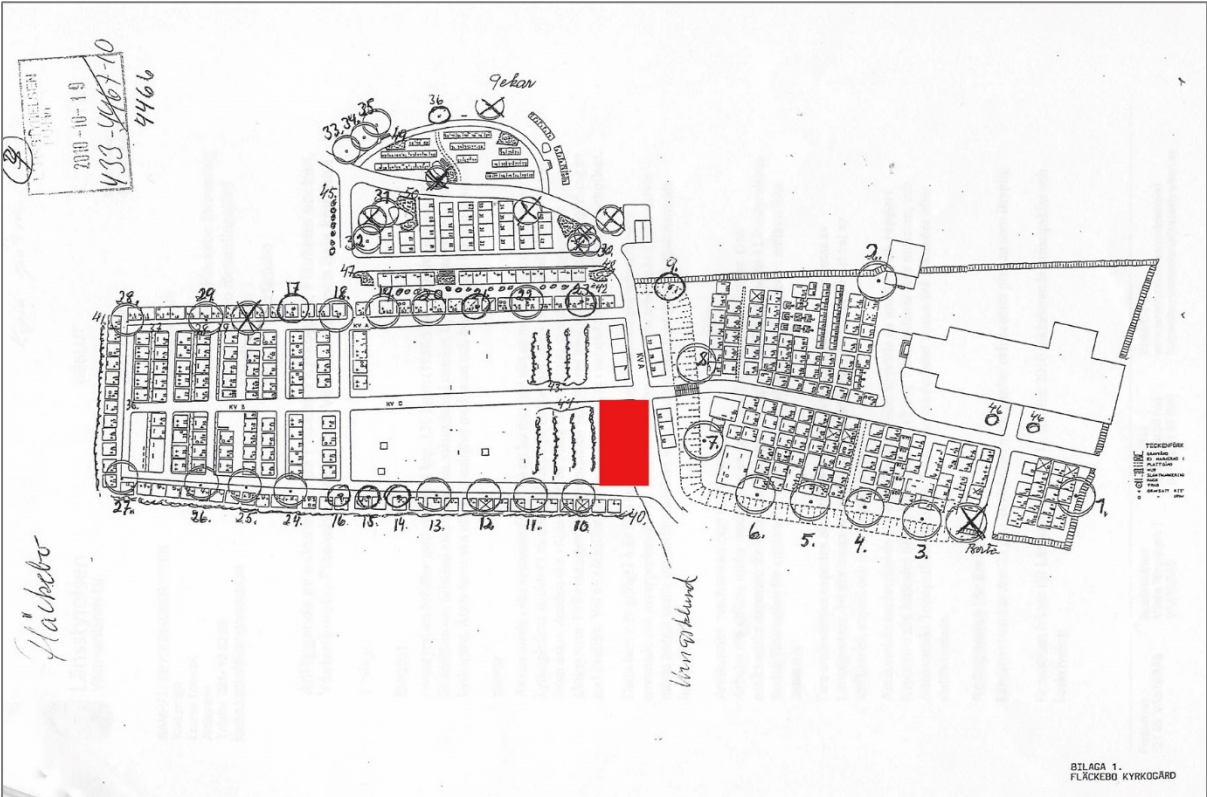
Minnesstenar med plantering.



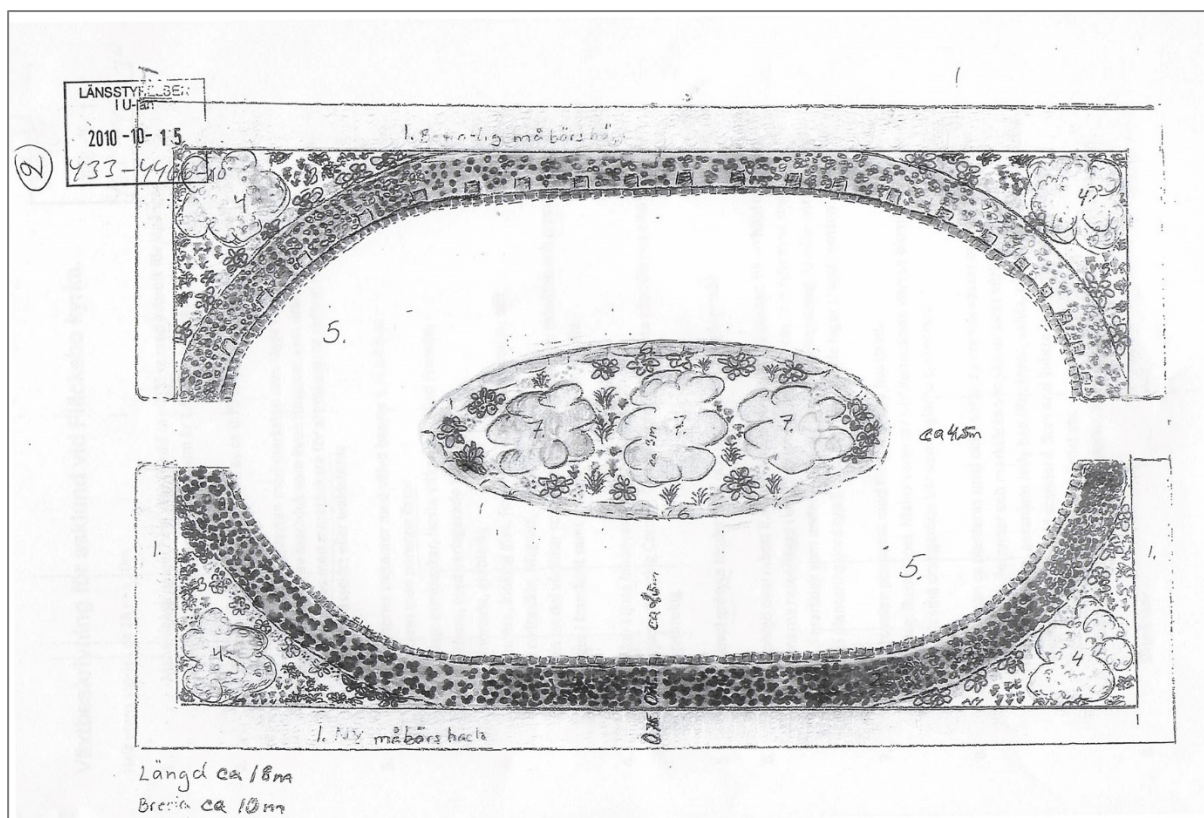
Plantering i mittovalen.



Flyttbar sittbänk



Gravkarta över Fläckebo kyrkogård, den röda markeringen visar placeringen för askurnlunden.



Ritning över askurnlund.

Resultat

Västmanlands läns museum har anlåtats som antikvarisk expert och har dokumenterat askurnlund under uppförandet. Åtgärderna har i stor utsträckning genomförts med angivet material och utformning och följer villkoren i länsstyrelsens beslut, dnr 433-4466-10.

Litteratur och källor

Ahlberg, Hakon & Björklund, Staffan. *Västmanlands kyrkor i ord och bild*. Falun, 2000.

Hammarskiöld, Rolf. *Fläckebo kyrka, Kulturhistorisk karaktäristik*. Västerås stift, 2004.

Bildförteckning

Bild id	Fotograf
Karta	©Lantmäteriet
vlm-kmvaa-1679	Anna Ahlberg
vlm-kmvaa-1671	Anna Ahlberg
vlm-kmvaa-1673	Anna Ahlberg
vlm-kmvaa-1674	Anna Ahlberg
vlm-kmvaa-1677	Anna Ahlberg
vlm-kmvaa-1676	Anna Ahlberg
vlm-kmvLS-1996	Lisa Skanser

Bild id	Fotograf
vlm-kmvLS-1999	Lisa Skanser
vlm-kmvLS-2001	Lisa Skanser
vlm-kmvLS-2000	Lisa Skanser
vlm-kmvLS-2002	Lisa Skanser
vlm-kmvLS-1998	Lisa Skanser
vlm-kmvLS-1997	Lisa Skanser
Lst dnr 433-4466-10, bilaga 4	
Lst dnr 433-4466-10, bilaga 3	

Administrativa uppgifter

<i>Västmanlands läns museums dnr:</i>	VLM 110167
<i>Länsstyrelsen dnr:</i>	433-4466-10
<i>Fastighetsbeteckning:</i>	Fläckebo Klockarbol 1:2
<i>Landskap:</i>	Västmanlands landskap
<i>Län:</i>	Västmanlands län
<i>Socken:</i>	Fläckebo socken
<i>Kommun:</i>	Sala kommun
<i>Beställare:</i>	Västerfärnebo-Fläckebo församling Torsten Eriksson Västerfärnebo församlingsgård Klockarvägen 1 730 70 Västerfärnebo
<i>Antikvarisk medverkan:</i>	Västmanlands läns museum Antikvarisk medverkan Anna Ahlberg Karlskatan 2 722 14 VÄSTERÅS



– en del av Region Västmanland

Västmanlands läns museum, Karlsgatan 2, 722 14 VÄSTERÅS
Tele: 021-39 32 22 · E-post: lansmuseet@regionvastmanland.se
Hemsida: www.vastmanlandslansmuseum.se

ISSN 1651-7342
ISBN 978-91-87828-51-5