

Västmanlands läns museum
Kulturmiljö Rapport B
2011:B17

Västerås slott

- byggnadsåtgärder på plan 3, norra längan

Antikvarisk kontroll

Olympia 3
Västerås socken
Västmanlands län

Anna Ahlberg



**Västerås slott
- byggnadsåtgärder på plan 3, norra längan**

Antikvarisk kontroll

Olympia 3
Västerås socken
Västmanlands län

Länsmuseets dnr: VLM 110133

Anna Ahlberg

Utgivning och distribution:
Västmanlands läns museum
Karlgatan 2, 722 14 Västerås
Tel 021-39 32 22
E-post: lansmuseet@regionvastmanland.se
Hemsida: www.vastmanlandslansmuseum.se

© Västmanlands läns museum 2018.

Omslagsfoto: Omslagsfoto: Västerås slott hösten 2012. Anna Ahlberg, Västmanlands läns museum.

Foto: Där inget annat anges är fotografier tagna av Anna Ahlberg, Västmanlands läns museum.

Kartor: ©Lantmäteriet. Ärende nr i 2018/00086.

ISSN 1651-7342
ISBN 978-91-87828-56-0

Inledning

Västerås slott ligger vid Svartåns utlopp i Mälaren mitt i centrala Västerås. Slottet har medeltida anor men dateringen av dess äldsta historia är osäker. Första gången Västerås slott nämns i källorna är 1396.¹ Västerås hamn har under århundranden varit viktig för utskeppning av järn och koppar från Bergslagen och slottets läge vid Mälaren var därför strategiskt viktigt. Slottet har genomgått flera byggnadsetapper främst under 1500-, 1700- och 1900-talet och är mest känt som vasaslott och att den historiskt viktiga reformationsriksdagen 1527 hölls där. Västerås slott är sedan 1935 statligt byggnadsminne och har av regeringen fastställda skydds-föreskrifter enligt regeringsbeslut från år 2006. Västerås slott ligger också inom riksintresse-område för kulturmiljövården, område U 24 och är registrerat som fornlämning i FMIS.



1. Västerås slott ligger vid Svartåns utlopp vid i Mälaren. Slottet är markerat med en röd ring.

Under 2011 ansökte Statens fastighetsverk om tillstånd hos Riksantikvarieämbetet för att genomföra byggnadsåtgärder i lokaler på plan 3, rum 117, 127, 128 a, b, c och 129, Västerås slott. Åtgärderna omfattar hyresgästanpassningar för nya hyresgäster. Förslaget omfattar återupptagning av en ingesatt dörröppning mellan rum 117 och 129. Med denna öppning kan bakomliggande lokal få en neutral entré – vilket behövs för att kunna ha flera hyresgäster. Vidare omfattar förslaget uppförandet av ett pentry i rum 117. Dessutom föreslås rum 127 och 128 återställas till 1920-talets utseende genom att färgsättning på vägg, med målade väggfält, återskapas. Förslaget omfattar även att lättväggar i rum 128 och hyllinredning i rum 127, tillkomna på 1960-talet, rivs. Riksantikvarieämbetet beviljade tillstånd till ansökta åtgärder

¹ Statens Fastighetsverk, *Vårdprogram för Västerås slott U1*, 2006. s. 26.

den 10 maj 2011, dnr: 311-1551-2011. Arbetet ska utföras under antikvarisk kontroll. Statens fastighetsverk har utsett Anna Ahlberg, bebyggelseantikvarie vid Västmanlands läns museum som antikvarisk kontrollant. Ombyggnationen genomfördes under sommaren 2011 och därefter har föreliggande rapport sammanställts.



2. Västerås slott vid 1880-talet. Foto: Olof Wiklund, Västmanlands läns museums arkiv.

Historik

Västerås slott ligger vid Svartåns utlopp i Mälaren mitt i centrala Västerås. Västerås slott har medeltida anor men dateringen av dess äldsta delar är osäker. Första gången Västerås slott, eller borgen, nämns i källorna är 1396 men forskare tror att slottet kan ha funnits tidigare. Västerås var under medeltiden biskopssäte. Staden blev stiftcentrum redan 1164 och fick ett dominikanerkloster 1244. Västerås, Västra Aros, var också en viktig utskeppningshamn för järn, koppar och silver från Bergslagen. Genom slottets läge vid Mälaren kunde borgherren kontrollera och beskatta handeln. Slottet, som idag har en form av en osymmetrisk rektangel, har under århundrandena genomgått ett flertal olika byggnadsetapper. Den idag äldsta delen utgjordes av ett tornliknande tvårumshus byggt av gråsten och tegel i tre våningar. Troligen var bygganden omgiven av någon typ av palissad. Under 1400-talet uppfördes en kraftig försvarsmur med skyttegång. Muren uppfördes i gråsten mot västra och norra sidan. Muren har senare integrerats i de nya byggnaderna och är idag synlig på ytterfasaderna. Under 1400-talet tillkom den östra längan.

Under vasatiden blev Västerås slott ett kungligt slott. År 1527 höll Gustav Vasa den historiskt viktiga reformationsriksdagen på Västerås slott. Stadens betydelse som hamn- och handelsplats växte under 1500- och 1600-talet. Under 1540–1544 genomfördes omfattande om- och tillbyggnad av slottet.

Den östra och södra längan byggs på med en våning och där inreds en kungsvåning. Slottet får under denna period sin huvudentré till borggården. Under Johan den III:s tid moderniserades slottet ytterligare. Under 1582–1584 uppför han en slottskyrka i västra längan och en rikssal i den norra längan. Därefter uppfördes det västra och södra trapphuset och slottet fick den kringbyggda form den har idag.

En större brand härjade slottet 1736. Därefter byggdes slottet till och om efter ritningar av Carl Hårleman. Då mycket var skadat efter branden gavs det möjlighet för omfattande ombyggnationer. Fasaderna fick en arkitektonisk utformning som var inspirerad av tidens ideal. Slottet fick bland annat en hög bottenvåning och en mezzaninvåning. En ny landshövdingstvåning byggdes på. Efter Carl Hårlemans renovering kom hela norra längan att nyttjas som magasin för spannmål.

Nästa större ombyggnation skedde under 1920-talet och leddes av Västerås stadsarkitekt Erik Hahr. En ny rikssal med tillhörande trapphus och landshövdingrum skapades i nationalromantisk anda. Målningar i trapphuset och i kontorsrummen under rikssalen genomfördes av Filip Månsson. På 1960-talet genomfördes en ombyggnad för läns museet ledd av arkitekt Nils Tesch. Bland annat inreddes på plan 4 i östra, södra och västra längan utställningslokaler.

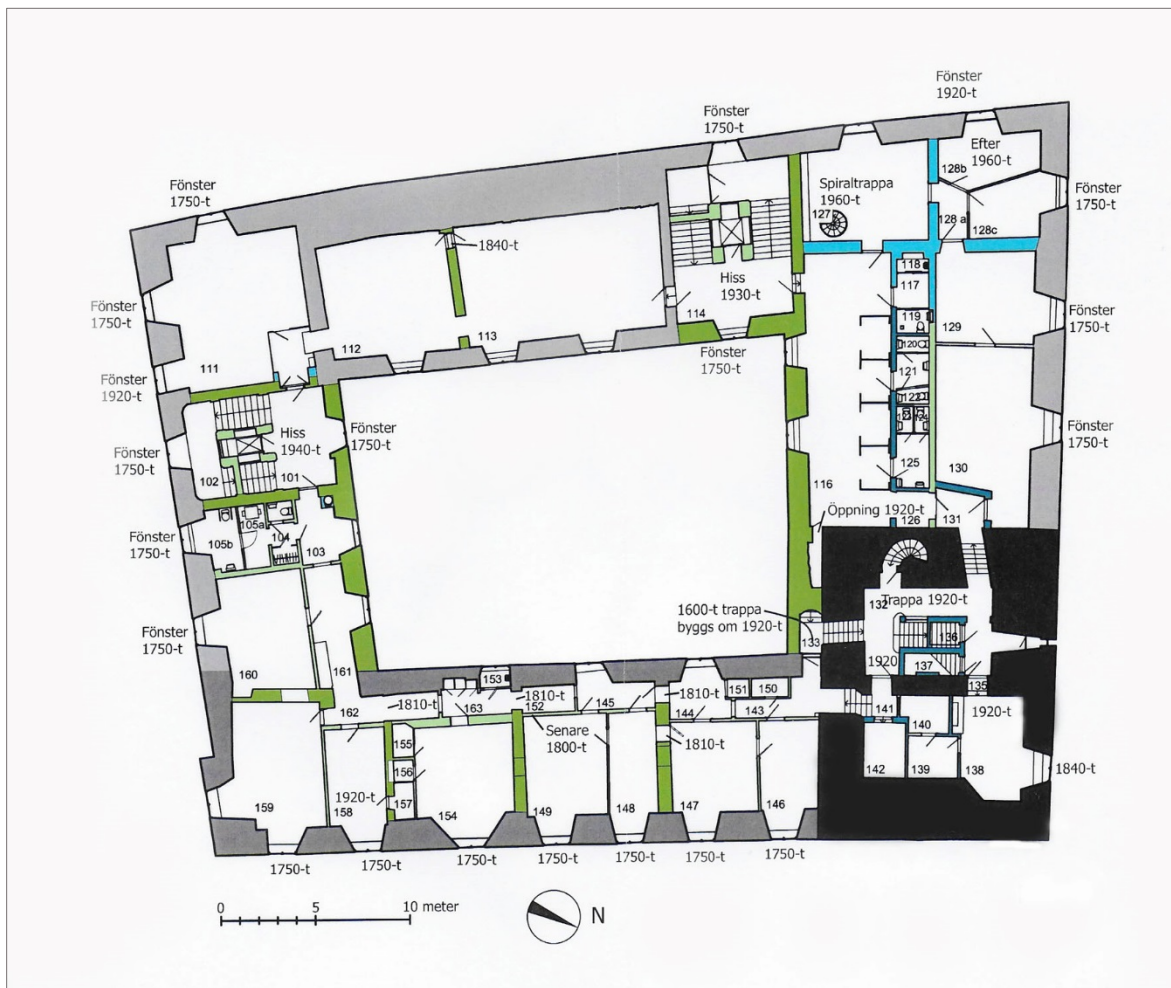
Under 2000–2006 genomfördes en enklare upprustning av läns museets utställningslokaler och arbetsrum. Denna leddes av slottsarkitekt Lone-Pia Bach och följde Tesch enkla och modernistiska anda. Under 2010 lämnade Västmanlands läns museum sina lokaler på Västerås slott och Statens fastighetsverk påbörjade arbetet med att hitta nya hyresgäster och hyresgästanpassa lokalerna.



3. Västerås slott mot nordöst, hösten 2012.

Byggnadsvårdsåtgärder

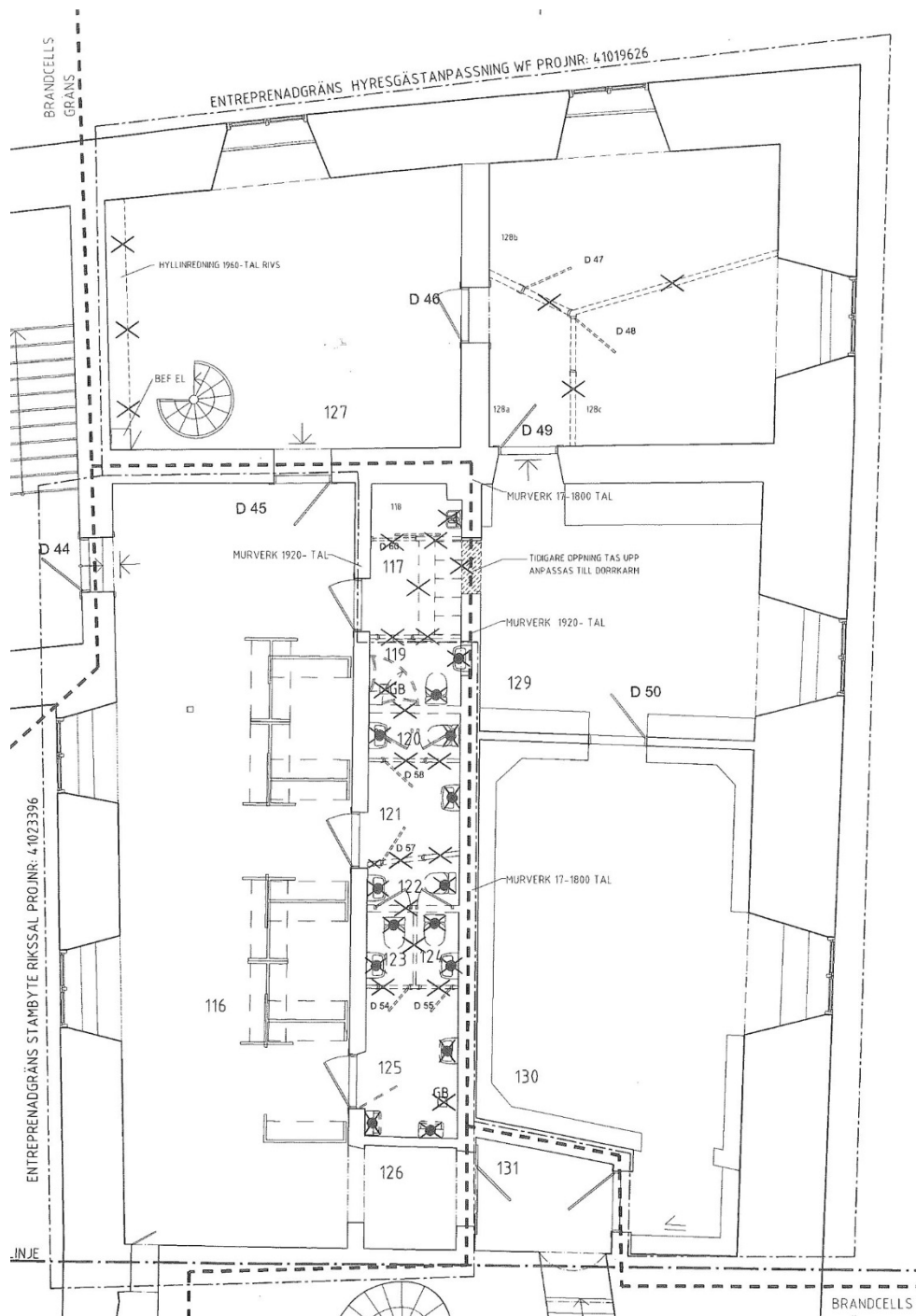
Slottets nuvarande våningsindelning vittnar om slottets återuppbyggnad efter branden 1736. Återuppbyggnaden leddes av hovintendent Carl Hårleman. Slottet fick då en hög sockelväning som omfattade bottenvåningen och en mezzaninvåning med små fönster. Bjälklaget för kungsvåningen bevarades i sitt medeltida läge och är uppfördes en paradvåning med höga fönster. En ny landshövdingevåning inreddes på översta våningen genom påbyggnad av de medeltida murarna.



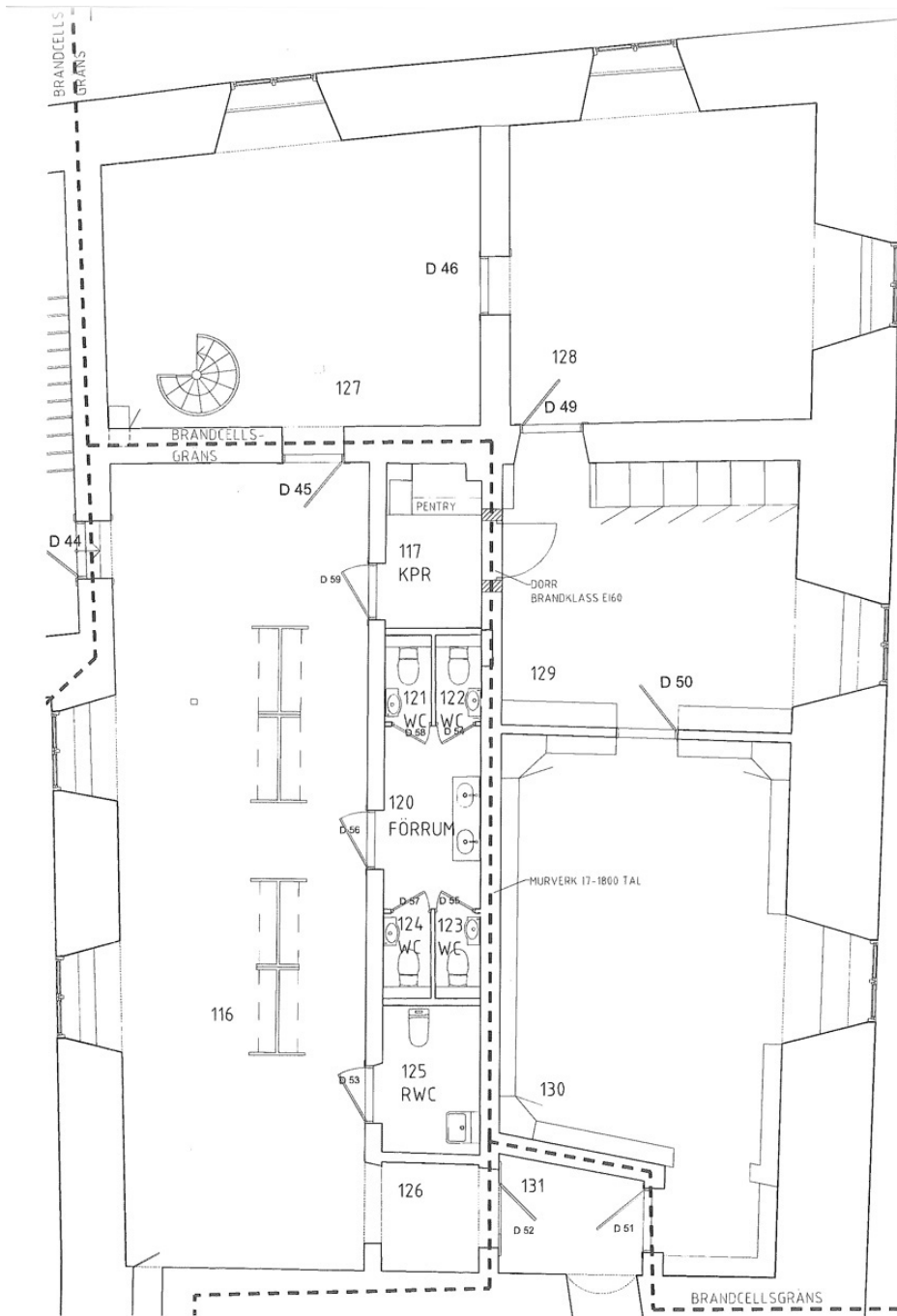
4. Planritningar över aktuellt våningsplan. Rummen som omfattas av ombyggnationen ligger i nordvästra hörnet. Ritning från Vårdprogram Västerås slott U1. Bach arkitekter ab. Skala 1:300

Rummen 117, 127, 128 a b c, 129 som är aktuella för denna ombyggnation ligger i norra längan på plan 3, under Rikssalen och landshövdingrummet. Ytterväggarna i den norra och västra längan är en del av ringmuren som tillkom under Gustav Vasas byggnationer på 1540-talet. Rummen ingår i det våningsplan som Hårleman lät ändra till en halvåning. Rummen byggdes om av Erik Hahr på 1920-talet till arbetsrum för landstingets sekreterare och arkivrum. Några av rummen fick tegelgolv och snickerier i form av skåp och hyllor, väggarna dekorerades av Filip Månsson. Enligt Norberg kan det på detta våningsplan men framförallt på våningsplanet under, funnits kök, fatabur och bagarstuga.²

² Nordberg, O:son Tord. *Västerås slott. En byggnadshistorisk skildring*. Västerås 1975, s. 65.



5. Ritning över rivning inför hyresgästanpassningen till kontor. Detalj från ritning A-40.1-R3022, 2011-05-16, Erséus arkitekter AB, Gunhild Skoog.



PLAN 3 ÅTGÄRDSFÖRSLAG

6. Ritning över rivning och åtgärdsförslag för hyresgästanpassningen till kontor.
 Detalj från ritning A-49.1-303, 2011-05-05, Erséus arkitekter AB, Gunhild Skoog.

Rum 117

Rum 117 ingick i Erik Hahrs renovering 1920 och renoverades därefter av Tech. Rummet inreddes till omklädningsrum och duschrum 2004 och rum 117 och 118 slogs ihop. Under 2011 revs duschrummet och då lokaliserades en dörröppning in till rum 129. Denna dörröppning återfinns på ritningar från 1800-talet. Under denna entreprenad togs den tidigare igensatta dörröppningen upp för att skapa en neutral entré till de bakomliggande rummen. I rum 117 inreds som kapprum och med ett pentry.



7. Rum 129 innan håltagningen i väggen mot rum 117.



8. Rum 129 efter håltagningen i väggen mot rum 117. T.v. Peo Törngren, murare.



9-11. Håltagning av den tidigare igensatta dörröppningen, från rum 129 och 117.



12-13. Detalj av dörröppningens överliggare och nedknackningen av puts från rum 129.



14-16. Dörröppning putsades upp, bild från trapphallen och från rum 129.

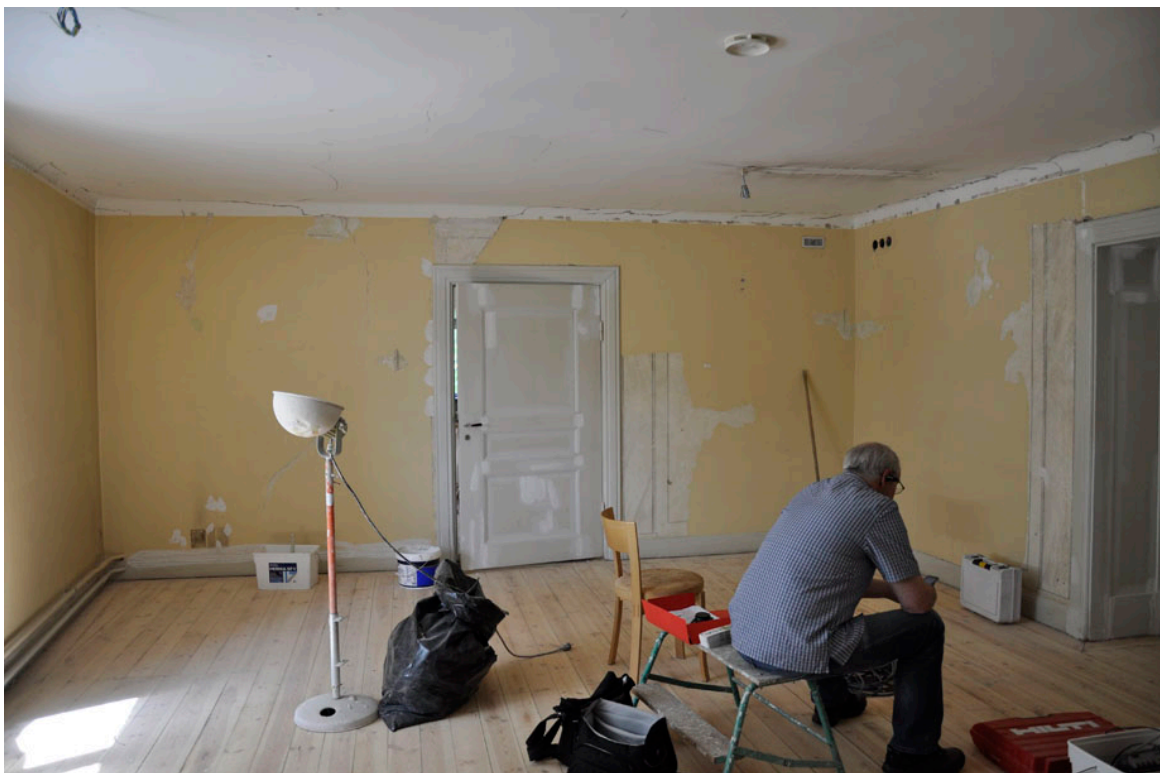


17-21. Dörröppningen mot rum 129 efter renoveringen. Rum 117 inreds som kapprum och pentry.

Rum 127

Rum 127 har tidigare varit kontorsrum och ingick i Erik Hahrs renovering på 1920-talet. I rummet finns en 1880-tals spindeltrappa i gjutjärn med handledare av trä som leder ner till våningen där Västmanlands läns museum hade sitt arkiv. I rum 127 finns rester av en målad väggfältindelning med ljusgrå bottenfärg med grå bård. Vid dörrar finns målade pilastrar. Målningarna är troligen från Eriks Hahrs renovering och tiden för Filip Månsson dekorationsmålningar i denna del av slottet.

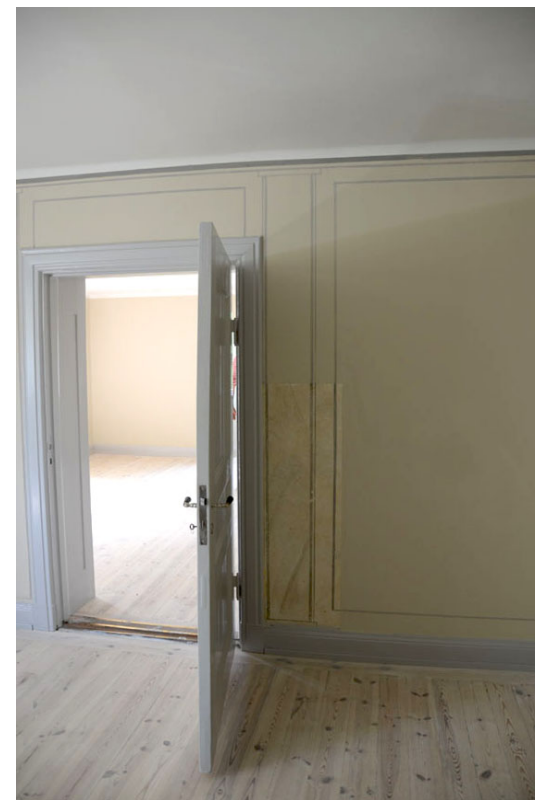
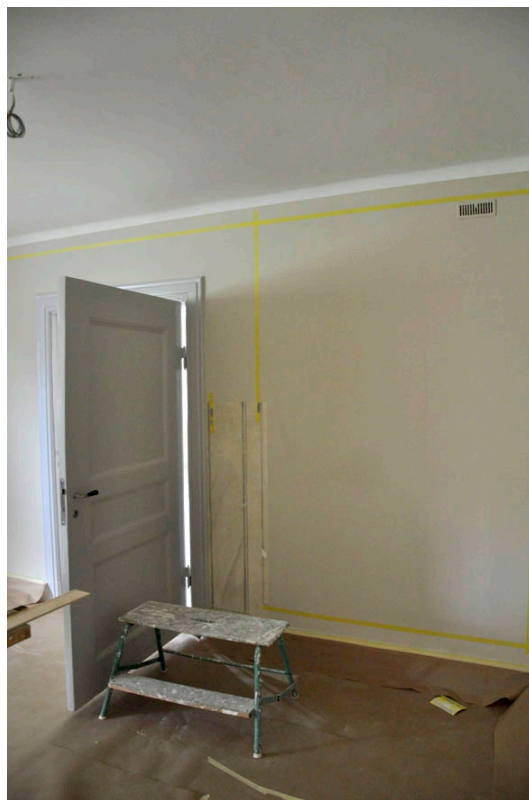
Vid renoveringen 2011 revs den gamla linoleummattan ut, befintligt äldre golv slipades och oljades. Samtliga ytskikt målades om. Delar av den äldre målningsdekorationen togs fram och bevaras medan en ny dekor målades i form av en väggfältsmålning med inspiration från det äldre måleriet. Trappan målades och handleden slipades och oljades. Vägg och tak målades med emulsionsfärg snickerier med linolja. Befintlig hyllinredning, från 1960-talet, revs.



22. Delar av den äldre dekorationsmålningen tas fram. T.h. målerikonsult Herbert Sandner.



23–24. Detalj av dekorationsmålning över dörr på vägg mot norr.



25–28. Dekorationsmåleri bakom dörren på väggen mot norr bevarades. Ny väggfältsmålning, inspirerad av den äldre, målades i hela rummet. Det äldre måleriet är övermålat och finns kvar bakom den nya färgen.



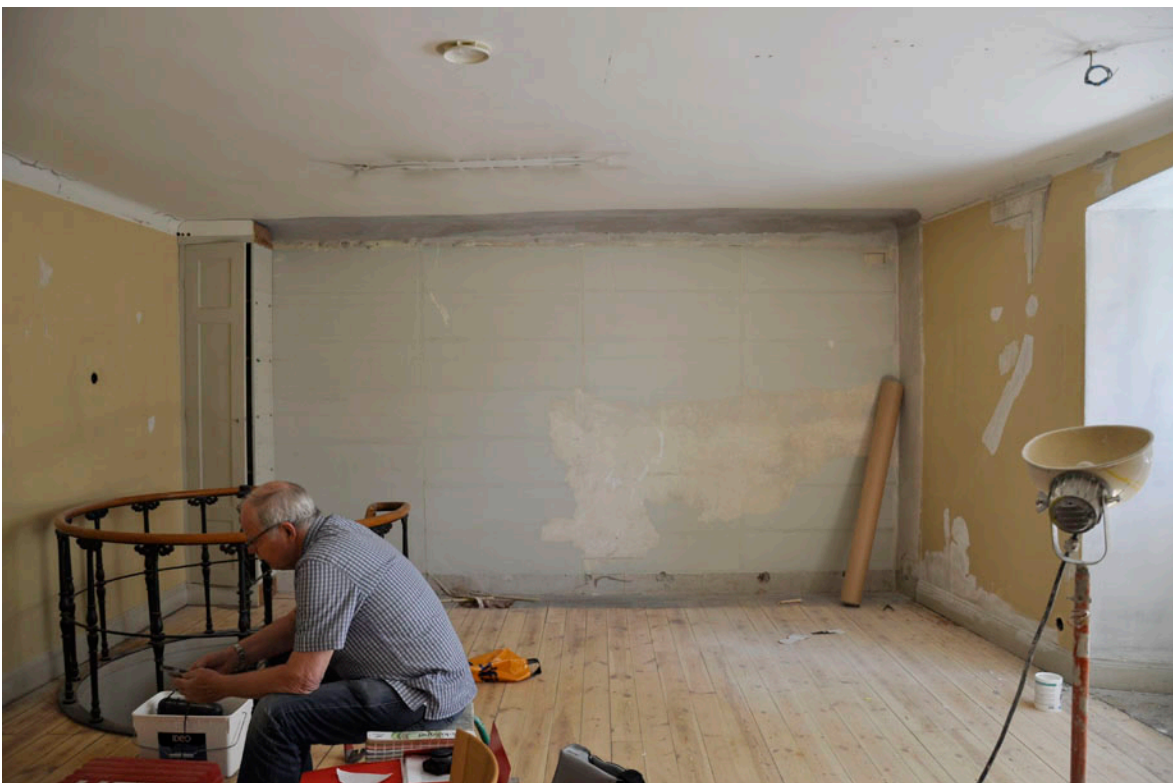
29. Måleriet vid dörrposten på väggen mot öster bevarades.



30-32. Detalj av måleriet på väggarna mot öster, väster och norr.



33. På väggen mot väster togs måleriet delvis fram inför ommålningen.



34. Vægghyllorna på väggen mot söder revs. T.v målerikonsult Herbert Sandner.



35. Under pågående målning av väggarna med den nya väggfältsindelningen.



36. Under pågående målning av väggarna med den nya väggfältsindelningen. Trappräcket målades och handledaren oljades.



37. Under pågående målning av väggarna med den nya väggfältsindelningen.



38. De nymålade väggarna och nyslipade golvet. Ett parti av det äldre måleriet är bevarat vid dörren mot norr. Den nya väggfältsindelningen påminner om den äldre från 1920-talet. Alla snickerier, fönstersmygar och dörrar är målade med linoljefärg.



39. De nymålade väggarna. Alla snickerier, fönstersmygar och dörrar är målade med linoljefärg.



40. De nymålade väggarna mot söder.

Rum 128 A, B, C

Rum 128 har varit kontorsrum och ingick i Erik Hahrs renovering på 1920-talet. Harh ritade rummet som ett chefsrum. Ett nytt fönster togs då upp mot väster. Rummet har på 1960-talet indelats i två rum med en separat passage. Rummets väggar var tidigare bemålade med en väggfärgsindelning med ljusgrå bottenfärg, grå bårder och vid fönsterna målade pilastrar med papyruskrön. Dessa är troligen från Eriks Hahrs renovering och tiden för Filip Månsson dekorationsmålningar i denna del av slottet.

Vid ombyggnationen revs den gamla linoleummattan ut, befintligt äldre golv slipades och oljades. Samtliga ytskikt målades om. Delar av den äldre målningsdekorationen togs fram och bevarades. Vägg och tak målades med emulsionsfärg snickerier med linoljefärg.



41. Vägg mot öster, mot rum 129. I taket syns spår av de väggar som delat rummet i tre delar



42. Vagg mot norr med det äldre måleriet framtaget.



43. Vagg mot väster. Delar av det framtagna äldre måleriet bevaras.



44. Vagg mot soder. Spar av den tidigare rumsindelningen syns pa vagg och tak. Aldre maleri ar framtaget.



45–46. Detalj av det bevarade aldre maleriet pa vaggen mot vaster.



47. Detalj av den övre delen av det äldre måleriet.



48. Detaljbild av det äldre måleriet.



49–50. Detaljbild av måleriet i norra hörnet och på väggen mot söder.



51–52. Dela av det äldre måleriet som bevarades vid renoveringen, på vägg mot väst.



53. Väggen mot söder under pågående renovering.



54. Vagg mot väster med det parti som ska bevaras, resten är övermålad med makulatur.



55. Vagg mot väster vid slutbesiktningen.



56. Vagg mot söder vid slutbesiktningen.



57. Väg mot norr vid slutbesiktningen.



58. Väg mot öster vid slutbesiktningen.

Rum 129

Rum 129 har varit kontorsrum och ingick i Erik Hahrs renovering på 1920-talet. I detta rum lades ett tegelgolv vid Erik Hahr renovering och under 1960-talet försågs rummet med skåp- och hyllinredning ritad av Nils Tesch.

Vid aktuell ombyggnation målades samtliga ytskikt om. En äldre igensatt dörröppning togs upp för att skapa en passage till den nyinrättade entrén och pentryt i rum 117. Vägg och tak målas med emulsionsfärg snickerier med linoljefärg.



59. Vägg mot söder och rum 117 innan håltagning.



60. Även i detta rum fanns äldre målerier, på vägg mot söder.



61. Skåp- och hyllinredningen är ritad av Nils Tesch och slipades, spacklades och målades om.



62-63. Fönstersmygen målades med linoljefärg.



64. Skåp- och hyllinredningen färdigmålad.



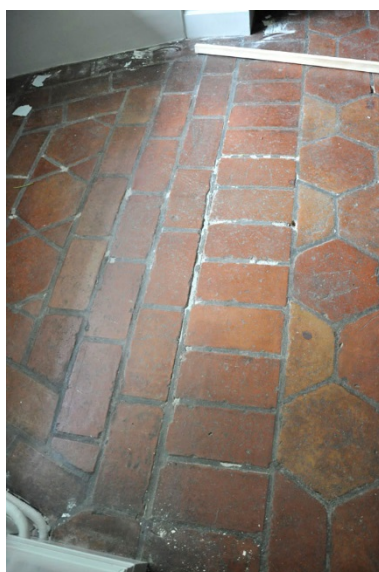
65. Rum 129 vid slutbesiktningen. På golvet står pendelarmaturen, ritad av Nils Tesch, som hängt i det biblioteket, rum 130. Dessa har flyttats till ett rum i kärntornet.

Rum 130

Rum 130 har tidigare varit bibliotek och ingick i Erik Hahrs renovering på 1920-talet. Under Erik Hahrs renovering lades ett tegelgolv in och Hahr ritade även den fasta inredningen. Inredningen kompletterades av Nils Tesch vid renoveringen på 1960-talet. Nils Tesch ritade pendelarmaturen i taket och ett enkelt skrivbord och en bänk. Under ombyggnationen målades alla ytskikt om. Väggarna målades med emulsionsfärg och snickerier och hyllor med linoljefärg. Fogar i golvet lagades. Ny belysning monterades och befintlig pendelarmatur flyttades till rummet i kärntornet.



66. Hyllinredningen målades med linoljefärg. Den äldre väggbelysningen monterades ned.



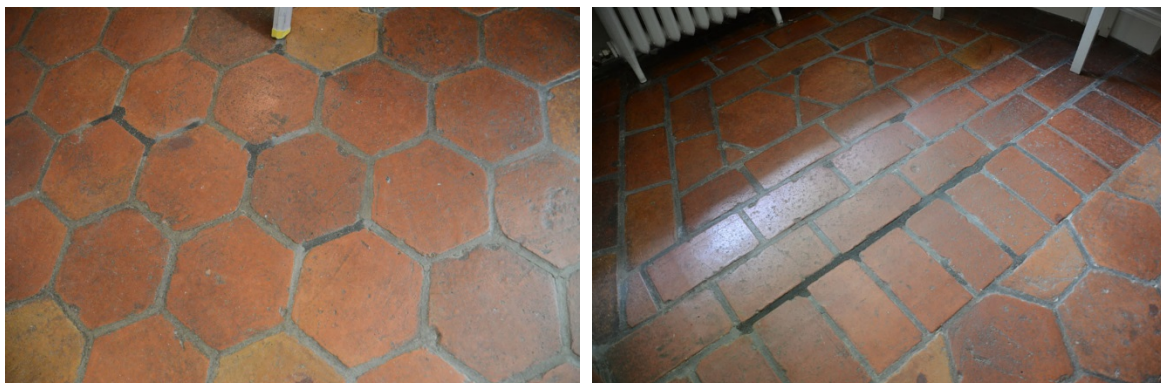
67–69. Fogarna i tegelgolvet var dåliga och hade på vissa ställen lossnat.



70–71. Rum 130 vid slutbesiktningen. Ny belysning under montering i bokhyllorna.



72–73. Rummet vid slutbesiktningen, mot öster.



74-75. Tegelgolvet's fogar kompletterades.

Resultat

Västmanlands läns museum har anlitats som antikvarisk kontrollant vid byggnadsvårdåtgärder i lokal på plan 3, rum 117, 127, 128 a, b, c och 129, Västerås slott. Renoveringsåtgärder genomfördes även rum 130, som inte omfattades av Riksantikvarieämbetets beslut. Kontrollanten har dokumenterat och följt arbetets gång. Västmanlands läns museum har besiktat de genomförda byggnadsåtgärderna och de har genomförts utifrån ställda villkor i Riksantikvarieämbetets beslut dnr 311-2228-2011. Parallellt med genomförd entreprenad renoverades intilliggande kapprum och toaletter. Denna renovering omfattades inte av den antikvariska kontrollen.

Litteratur och källor

Nordberg, O:son Tord. *Västerås slott. En byggnadshistorisk skildring*. Västerås 1975, s. 65.

Statens Fastighetsverk, *Vårdprogram för Västerås slott U1*, 2006.

Västmanlands läns museum, topografiskt arkiv, "Västerås slott".

Bildförteckning

Nr.	Bild id	Fotograf
1	karta	©Lantmäteriet.
2	VLM arkiv	Olof Wiklund
3	vlm-kmvaa-1003	Anna Ahlberg
4	Planritning	Lone Pia Bach
5	Planritning	Gunhild Skoog Jägbeck
6	Planritning	Gunhild Skoog Jägbeck
7	vlm-kmvaa-25	Anna Ahlberg
8	vlm-kmvaa-636	Anna Ahlberg
9	vlm-kmvaa-70	Anna Ahlberg
10	vlm-kmvaa-623	Anna Ahlberg
11	vlm-kmvaa-630	Anna Ahlberg
12	vlm-kmvaa-629	Anna Ahlberg
13	vlm-kmvaa-71	Anna Ahlberg
14	vlm-kmvaa-623	Anna Ahlberg
15	vlm-kmvaa-635	Anna Ahlberg
16	vlm-kmvaa-991	Anna Ahlberg
17	vlm-kmvaa-642	Anna Ahlberg
18	vlm-kmvaa-643	Anna Ahlberg
19	vlm-kmvaa-988	Anna Ahlberg
20	vlm-kmvaa-994	Anna Ahlberg
21	vlm-kmvaa-989	Anna Ahlberg
22	vlm-kmvaa-49	Anna Ahlberg
23	vlm-kmvaa-56	Anna Ahlberg
24	vlm-kmvaa-56	Anna Ahlberg
25	vlm-kmvaa-54	Anna Ahlberg
26	vlm-kmvaa-609	Anna Ahlberg
27	vlm-kmvaa-652	Anna Ahlberg
28	vlm-kmvaa-973	Anna Ahlberg
29	vlm-kmvaa-50	Anna Ahlberg
30	vlm-kmvaa-53	Anna Ahlberg
31	vlm-kmvaa-47	Anna Ahlberg
32	vlm-kmvaa-48	Anna Ahlberg
33	vlm-kmvaa-40	Anna Ahlberg
34	vlm-kmvaa-45	Anna Ahlberg
35	vlm-kmvaa-650	Anna Ahlberg
36	vlm-kmvaa-651	Anna Ahlberg
37	vlm-kmvaa-648	Anna Ahlberg
38	vlm-kmvaa-978	Anna Ahlberg

Nr.	Bild id	Fotograf
39	vlm-kmvaa-977	Anna Ahlberg
40	vlm-kmvaa-976	Anna Ahlberg
41	vlm-kmvaa-27	Anna Ahlberg
42	vlm-kmvaa-28	Anna Ahlberg
43	vlm-kmvaa-29	Anna Ahlberg
44	vlm-kmvaa-37	Anna Ahlberg
45	vlm-kmvaa-31	Anna Ahlberg
46	vlm-kmvaa-52	Anna Ahlberg
47	vlm-kmvaa-60	Anna Ahlberg
48	vlm-kmvaa-59	Anna Ahlberg
49	vlm-kmvaa-33	Anna Ahlberg
50	vlm-kmvaa-68	Anna Ahlberg
51	vlm-kmvaa-979	Anna Ahlberg
52	vlm-kmvaa-980	Anna Ahlberg
53	vlm-kmvaa-613	Anna Ahlberg
54	vlm-kmvaa-611	Anna Ahlberg
55	vlm-kmvaa-986	Anna Ahlberg
56	vlm-kmvaa-983	Anna Ahlberg
57	vlm-kmvaa-984	Anna Ahlberg
58	vlm-kmvaa-987	Anna Ahlberg
59	vlm-kmvaa-25	Anna Ahlberg
60	vlm-kmvaa-26	Anna Ahlberg
61	vlm-kmvaa-24	Anna Ahlberg
62	vlm-kmvaa-617	Anna Ahlberg
63	vlm-kmvaa-615	Anna Ahlberg
64	vlm-kmvaa-616	Anna Ahlberg
65	vlm-kmvaa-992	Anna Ahlberg
66	vlm-kmvaa-21	Anna Ahlberg
67	vlm-kmvaa-618	Anna Ahlberg
68	vlm-kmvaa-656	Anna Ahlberg
69	vlm-kmvaa-657	Anna Ahlberg
70	vlm-kmvaa-998	Anna Ahlberg
71	vlm-kmvaa-1002	Anna Ahlberg
72	vlm-kmvaa-995	Anna Ahlberg
73	vlm-kmvaa-999	Anna Ahlberg
74	vlm-kmvaa-996	Anna Ahlberg
75	vlm-kmvaa-997	Anna Ahlberg

Administrativa uppgifter

<i>Västmanlands läns museums dnr:</i>	VLM 110133
<i>Riksantikvarieämbetets dnr:</i>	311-1551-2011
<i>Fastighetsbeteckning:</i>	Olympia 3
<i>Landskap:</i>	Västmanlands landskap
<i>Län:</i>	Västmanlands län
<i>Socken:</i>	Västerås socken
<i>Kommun:</i>	Västerås kommun
<i>Ägare-beställare:</i>	Statens Fastighetsverk Bengt Gärdqvist Box 254 751 05 UPPSALA
<i>Entreprenör:</i>	Harakers Bygg Fältmätargatan 6 721 35 VÄSTERÅS Murverket P-O Törngren Vallgatan 14 2 720 20 VÄSTERÅS Larsson Örnmark Målerifirma AB Ralf Smeds Retortgatan 6 Box 1141 721 28 VÄSTERÅS
<i>Antikvarisk kontroll:</i>	Västmanlands läns museum Antikvarisk kontrollant Anna Ahlberg Karlgatan 2 722 14 VÄSTERÅS Tele: 021-39 32 22



– en del av Region Västmanland

Västmanlands läns museum, Karlsgatan 2, 722 14 VÄSTERÅS
Tele: 021-39 32 22 · E-post: lansmuseet@regionvastmanland.se
Hemsida: www.vastmanlandslansmuseum.se

ISSN 1651-7342
ISBN 978-91-87828-56-0