

Västmanlands läns museum
Kulturmiljö Rapport B
2012:B15

Skinnskattebergs stationshus

Utvändig renovering och tak över balkong

Antikvarisk medverkan

Prästgården 1:152
Skinnskattebergs socken
Västmanlands län

Lisa Skanser
Ia Manbo
Fredrik Ehlton



Skinnskattebergs stationshus Utvändig renovering och tak över balkong

Antikvarisk medverkan

Prästgården 1:152
Skinnskattebergs socken
Västmanlands län

Länsmuseets dnr: VLM 100028

*Lisa Skanser
Ia Manbo
Fredrik Ehlton*

Utgivning och distribution:
Västmanlands läns museum
Karlskatan 2, 722 14 Västerås
Tel 021-39 32 22
E-post: lansmuseet@ltv.se
Hemsida: www.vastmanlandslansmuseum.se

© Västmanlands läns museum 2012

Omslagsfoto: Skinnskattebergs stationshus efter utförda åtgärder. Vlm_kmvLS-2790

Foto: Där inget annat anges är fotografier tagna av Lisa Skanser, Ia Manbo eller Fredrik Ehlton, Västmanlands läns museum.

Kartor ur allmänt kartmaterial © Lantmäteriet. Ärende nr MS2006/01172.

ISSN 1651-7342
ISBN 978-91-86511-42-5

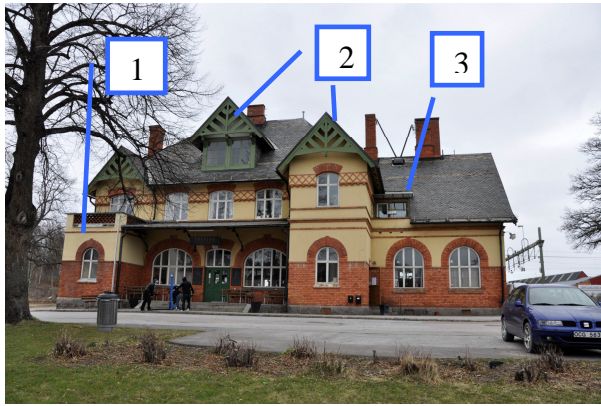
Inledning

Fastighetsägarna till Skinnskattebergs stationshus beviljades bidrag till renovering av snickerier och putslagning på balkong den 17 maj 2010 av Länsstyrelsen i Västmanlands län, dnr 434-10694-17. Av olika skäl försenades arbetena och när de återupptogs 2011 visade det sig att skadorna var större på snickerier och mer omfattande i balkongens murverk än förväntat. Den 4 juli 2011 beslutade Länsstyrelsen i Västmanlands län att lämna bidrag till de ytterligare kostnaderna, dnr 434-10694-2009. Därutöver beviljade Länsstyrelsen tillstånd till ändring av byggnadsminne för att bygga tak över en sekundär balkong på södra fasadens östra del. Tillståndet beviljades den 11 februari 2011, dnr 432-4693-10.

Västmanlands läns museum fick uppdraget som antikvarisk expert i samtliga ärenden. Antikvarisk medverkan har utförts av byggnadsantikvarie Ia Manbo, Lisa Skanser och Fredrik Ehlton. Lisa Skanser har skrivit efterföljande rapport. Arbetena genomfördes under 2010 och 2011.



Skinnskattebergs station är markerad med röd ring. Utdrag ur digitala fastighetskartan från 2004.



Vlm_kmvLS-2794. Sydöstra fasadem.

Siffran 1 markerar balkongen där murverk lagades och omputsning utfördes.

Siffran 2 markerar några av snickerierna som restaurerats och målats.

Siffran 3 markerar den sekundära balkongen där tak byggdes.



Vlm_kmvLS-2022. Fasaden mot spårsidan.

Historik

Texten nedan är delvis hämtad ur Västmanlands läns museum och Västmanlands Hembygdsförbunds årsbok nr 79 "Synnerligen märkliga". *Byggnadsminnen i Västmanlands län*.

År 1900 bands Krylbo samman med Örebro genom järnväg. I den del som gick genom Västmanland fanns stationer och hållplatser i Hökmora, Karbenning, Snyten, Västanfors, Dagarn, Skinnskatteberg, Krampen och Näverkärret. Av dessa fanns år 2004 stationshusen i Karbenning, Västanfors, Dagarn, Näverkärret och Skinnskatteberg bevarade. Samtliga stationshus utmed bansträckningen ritades av SJ:s dåvarande chefsarkitekt Folke Zettervall i ett gemensamt formspråk för byggnaderna, men med sinsemellan särskiljande former och detaljer. Arkitekturstilen kan ses som en blandning av jugend, engelsk villastil och romansk rundbågestil med drag av schweizerstil. Zettervall använde puts och tegel i fasaderna och visade stor omsorg om utformningen av detaljer. Taken har dominerande former och är skifferklädda. Storleken på stationshusen varierar längs bansträckningen. Den ur järnvägstrafikens synpunkt främsta stationen fick det största huset och blev samtidigt mönsterbildande för de övriga. Skinnskatteberg fick ett medelstort stationshus. Den rivna Snytens station var av samma typ.

Stationshuset i Skinnskatteberg uppfördes år 1900 och anses höra till sträckans bäst bevarade. Det är påkostat och karakteristiskt, enligt vad som framförts ovan. I väntsalen finns ursprungliga inslag såsom rödvit-rutigt klinkergolv, väggpanel av pärlspont och ett mörkbetsat paneltak. Övervåningen har visserligen modern färgsättning, men ursprungliga dörrar, snickerier och en kakelugn finns kvar.

Exteriör beskrivning

Stationsområdet ligger centralt i samhället. I områdets norra del står en mindre avträdesbyggnad av samma ålder som stationshuset och som ingår i byggnadsminnet. Stationshuset är uppfört i tegel på en grund av huggen granit. Fasaderna har rött tegel i bottenvåningen och ljusgul puts på övre delen av fasaderna. Det röda teglet återkommer över fönstren och i fasaddekoren. Dekorativa snickeridetalyer finns på gavlar och takkupor. Byggnaden har en asymmetrisk form. Taket har fall åt flera håll och är klätt med mönsterlagd skiffer.

Byggnadsvårdsåtgärder

Snickerier

Färgskikten på de dekorativt utformade träpartierna på gavelspetsarna, takkuporna och frontespiserna flagnade och var i behov av ommålning. På flertal ställen förekom rötskador, särskilt ett av partierna, mot spårsidan, var kraftigt rötskadat och i behov av restaurering.

En takrenovering och omläggning av skiffret genomfördes i SJ´s regi under åren 1987-88. Vid takarbetet byttes delar av snickerierna på gavelspetsarna, frontespiserna och takkuporna ut. På åtminstone en av frontespiserna täcktes de äldre snickerierna med skivor av kontursågad byggplyfa. Snickerierna och plyfaskivorna målades i vit kulör. Vindskivor av tunn, fabrikslackerad vit plåt monterades vid övergången mellan vindskivorna av trä och takytan.

Utförda åtgärder

Rötskadade delar ersattes med kärnvirke av furu. Byggplyfa monteras ned. Dekorativa avfasningar, detaljer och förbindningar mellan olika trästycken utfördes med ursprungliga bevarade snickerier som förlaga.

De ursprungliga hade grön färg under den vita. Samma gröna kulör som även fönstren varit målade i tidigare. Västmanlands läns museum, fastighetsägare och Länsstyrelsen ansåg att en återgång till ursprunglig kulör var motiverad. Kulören motsvarade NCS-S5030-G50Y. Fastighetsägaren lät även göra en analys av äldre färgskikt hos färghandel och den bekräftade NCS kulören. I samband med renoveringen av takkuporna passade ägaren även på att renovera kupornas fönster och måla snickerierna. Takkuporna har pärlspontspanel och den var (sedan takrenoveringen på 1980-talet) målade i samma vita färg som snickeridekorationerna. Vid skrapning och rengörning av panelen framkom en benvit färg som ursprunglig kulör. Panelen målades därför om med likadan benvit kulör. Samtliga snickerier målades med linoljefärg från Kulturhantverkarna.

De vita vindskivorna av plåt gick ned över en hålkärslister som är fäst mellan övre vindskivan och yttersta undertaksbrädan. Till nya plåtavtäckningar användes en svart plåt av typen ”Prelaq Nova” från SSAB. Läs vidare om plåten under rubriken ”Avvikelser”. Avtäckningarna utfördes med en mer smäcker lösning jämfört med det tidigare utförandet, så att nedre delen av hålkärslisten blev synlig. Plåtavtäckningar monterades med kullerskruv.

Bilder före åtgärd



Rötskadade snickerier på takkupa mot spårsidan. Vlm_kmoLS-2816



Snickerier reparerade med Byggplyfa. Vlm_kmoLS-2817



Rötskadade snickerier med gröna färgrester under den vita. Vlm_kmoLS-1958



Fönsterbågar med gröna färgrester under den vita. Vlm_kvLS-1954



Vlm_kvIM-727. På bilden syns tidigare utförande av vit plåt-avtäckning som går ner över en hålkärslis som är fäst mellan övre vindskivan och yttersta undertaksbrädan.

Bilder under och efter åtgärd



Snickerier restaurerade och ommålade på spårsidan. Vlm_kmvLS-2023.



Snickerier restaurerade och ommålade, sydöstra fasaden. Vlm_kmvLS-2790



Snickerier restaurerade och ommålade, nordöstra gaveln. Vlm_kmvLS-2034



Takkupa mot spårsidan efter restaurering och ommålning. Vlm_kmvLS-2024



Närbild på ny plåtaotäckning där nedre delen av hålkärslisten framträder. Foto taget av Fredrik Skog.

Restaurering av murverk och omputsning på balkong

Vid balkongen, på västra delen av sydöstra fasaden, fanns putsbortfall. Frostsprängt tegel förekom och bruket i fogarna hade delvis släppt. En närmare undersökning av skadorna i murverket och putsen på balkongen visade en mer omfattande skadebild. Det fanns sättningar som gjort att en del av hörnet hade sjunkigt och behövde muras om. Flera tegelstenar var frostsprängda och befintligt bruk mellan tegelstenarna hade lakats ur. I underkant med balkonggolvet var en vattskiva av galvad plåt infäst i en bruksfog. Konstruktionen medförde att vatten sugits in, plåten rostade och frostsprängning uppstod.

Utförda åtgärder

Befintligt murtegel består av stortegel. Det visade sig vara svårt att få tag i stortegel och vanligt murtegel användes därför till icke synliga delar. Åtgärden godkändes av Länsstyrelsen. Hydrauliskt kalkbruk från Målaralkalk användes, St Astier NHL (Natural Hydraulic Lime) 3,5-bruk. Hela fasaden har vid tidigare tillfälle sprutas med finkornig, troligen infärgad gräng (stänkputs) som sannolikt har inblandning av cement. Kulören liknar kalkfärgslikarens: Låda A, grupp 1, rad 4, 920:4 Recept: 400g 920 Oxidgult på 25 kg kalkpasta.¹

Balkongen har ett utsatt läge och uppvisar flera skador till följd av utsattheten och problem med vattenavrinningen. Under årens lopp har man försökt rätta till skador och bristande vattenavrinning på olika sätt. Till exempel fanns flera olika plåtavtäckningar på balkongens kanter och någon slags gummiduk på golvet. Renoveringen som Länsstyrelsens beslut och tilläggsbeslut omfattar var begränsade till restaurering av skadat murverk och putsläggningar. Men för att förbättra avrinningen och minska riskerna för att byggnadsdelen återigen skadas togs den gamla vattskivan som ledde in fukt i murverket bort.

¹ Kalkfärgslikaren *Kalkfärg 90* är framtagen av ECS-teknik AB på uppdrag av Riksantikvarieämbetet. Förvaras på Västmanlands läns museum.

Bilder före, under och efter åtgärd



Putsbortfall på balkong innan arbetet påbörjas. Vlm_kmvIM-373



Toå närbilder på balkongens sydvästra hörn och sydöstra del. Löst sittande puts och skadat tegel har rensats bort inför lagning med nytt tegel och omputsning. Foton tagna av hantverkaren Christian Olsén.



Närbild på balkongens fasad. Löst sittande puts och skadat tegel har rensats bort inför imurning med nytt tegel och omputsning. Foton tagna av hantverkaren Christian Olsén.



Lagningar av murverket har utförts
och putsning pågår.
Vlm_kmvLS-2028



Putsnig pågår. Vlm_kmvLS-2051



Balkong efter åtgärd.
Vlm_kmvLS-2796



Balkong efter åtgärd.
Vlm_kmvFE-719



Balkong efter åtgärd.
Vlm_kmvFE-720



Vattskiva av plåt innan åtgärd.
Vlm_kmvIM-726



*Gamla plåten har avlägsnats.
Vlm_kmvFE-717*

Tak över sekundär balkong

Den aktuella balkongen är inbyggd i taket mellan två byggnadskroppar på södra fasadens östra del. Åtgärden föranleddes av problem med vattenavrinningen som sker genom en centrerad golvbrunn vilken är ansluten till dagvattensystemet. Vid nederbörd bildades en ansamling av vatten (vintertid snö och is) invid väggen och skapade problem med läckage. Konstruktionen gjorde att fasaden utsattes för ständig fukttilförsel.

Ett förstahandsalternativ var att göra en översyn och reparation av avvattningsystemet med det avfärdades då det inte kan uteslutas att samma problem kunde uppstå igen. Reparationerna skulle även medföra stora ingrepp i byggnaden.

Utförda åtgärder

Balkongtaket utfördes i svartmålat smide och armerat trådglas. Järnet utgörs av tre stående fyrkantsjärn 20x20 mm som bär upp taket i framkant. Dessa är svetsade i befintlig balkongfront nedtill och i ett likadant men liggande järn upptill. Mot sidorna sitter liksidig vinkelstång, 50x50 mm. Ett T-stål 50x50 mm är fäst i underkant av takutsprånget. Mellan den och i takfallets riktning sitter tre T-stål som håller upp glastaket. Ingen infästning i fasaden har gjorts.

Bilder före, under och efter åtgärd



*Närbild av den provisoriska konstruktionen av reglar.
Vlm_kmvLS-1929*



*Ny konstruktion av svartmålat smide.
Vlm_kmvFE-730*



*Ny konstruktion av svartmålat smide.
Vlm_kmvFE-722*



*Balkongen efter åtgärd.
Vlm_kmvLS-2798*

Diskussion

Det var meningen att plåtavtäckningarna på vindskivorna skulle vändas så att den grå rostskyddsbehandlade plåtytan kom utåt. De skulle sedan målas med en matt svart linoljefärg för att på sikt kunna patineras och åldras på ett tidsmässigt korrekt sätt. Vid besiktningstillfället var plåten monterad med den färdiglackerade ytan vänd utåt. Enligt uppgift från delägare och entreprenör Fredrik Skog skall plåten vara övermålningsbar med linoljefärg.

Plåten är av typen Prelaq Nova från SSAB och har enligt produktbeskrivningen en extra tjock variant av polyesterbeläggning.² Beläggningen gör att det kan vara svårt att få bra vidhäftning vid underhålls- eller övermålningsarbeten. Västmanlands läns museum bedömer att det därför angeläget att ta reda på fakta kring kvarvarande beläggning innan man målar. Plåten bör, efter tvättning, underhållsmålas med ett färgsystem som passar kvarvarande beläggning.

Den gräng, stänkpuds som sprutats på fasaden vid tidigare tillfälle, är troligen infärgad och har inblandning av cement. Vid omputsning av balkongen i sydväst var tanken att påföra en infärgad grängning så lik den befintliga som möjligt. Hantverkaren Christian Olsén filtade därför den kalkputsade ytan för att uppnå god vidhäftning. Efter kalkputsning framförde delägaren, Fredrik Skog, önskemål om att avfärga direkt på putsen utan att påföra grängen. Frågan blev inte utredd på nödvändigt sätt och kalkputsen avfärgades med kalkfärg. I och med att byggnaden är byggnadsminnesförklarad skulle åtgärden först godkännas av Länsstyrelsen vilket inte skedde. Länsstyrelsen har informerats om arbetet i efterhand.

Tekniskt sett är det inte bra att påföra en hård puts över en mjuk kalkputs. De skador som fanns på balkongen var dock inte orsakade av grängen. Ett estetiskt problem som kan uppstå är att i skiftande väderlek kan den kalkputsade ytan skifta i avvikande nyans jämfört med den grängade fasaden genom att kalkputsen lättare suger åt sig fukt.

² http://www.ssab.com/Global/PRELAQ/Datasheets/sv/603_Prelaq%20Nova.pdf

Sammanfattning

Under år 2010 och 2011 har arbeten utfört på Skinnskattebergs stationshus. Murverket renoverades i balkongen på västra delen av sydöstra fasaden. Aktuell balkongfasad putsades därefter om och avfärgades. Utvändiga snickerier har restaurerats och målats om i kulör överrensstämmande med deras ursprungliga färgsättning. Ett tak av smide och armerat glas har uppförts över en sekundär balkong på sydöstra fasadens östra del. Arbetena har även inneburit att nya plåtavtäckningar monterats på vindskivorna.

Västmanlands läns museum har stått som antikvarisk kontrollant i ärendet genom byggnadsantikvarie Ia Manbo, Lisa Skanser och Fredrik Ehlton. Läns museet kan konstatera att arbetena i stort följer besluten från Länsstyrelsen i Västmanlands län och att arbetena utförts med ett mycket gott resultat.

Referenser

Litteratur

Ström, Krister. 2004. *"Synnerligen märkliga"*. *Byggnadsminnen i Västmanlands län*. Västmanlands läns museum. Västmanlands Hembygdsförbund Årsbok 79, 2003-2004.

Arkiv

Västmanlands läns museums topografiska arkiv.

Administrativa uppgifter

<i>Västmanlands läns museums dnr:</i>	VLM 100028
<i>VO Kulturmiljö; projektnr:</i>	3-10-140
<i>Länsstyrelsen dnr:</i>	434-10694-09 434-10694-2009 432-4693-10
<i>Fastighetsbeteckning:</i>	Prästgården 1:152
<i>Landskap:</i>	Västmanland
<i>Län:</i>	Västmanland
<i>Socken:</i>	Skinnskatteberg
<i>Kommun:</i>	Skinnskatteberg
<i>Ägare-beställare:</i>	S I Fastighetsförvaltning Sheila Imamovic Skog Bergslagsvägen 2 739 30 Skinnskatteberg
<i>Entreprenör, snickerier, tak över sekundär balkong:</i>	F Skog Bygg & Fastigheter Bergslagsvägen 2 739 30 Skinnskatteberg
<i>Entreprenör, lagningar av murverk samt putsarbeten:</i>	Mur- & trähandverk, Christian Olsén Tallrisvägen 17M 702 34 Örebro
<i>Entreprenör, plåtarbeten:</i>	Skinnskattebergs plåtslageri Långnäla 739 92 Skinnskatteberg
<i>Antikvarisk medverkan:</i>	Västmanlands läns museum Antikvarisk expert Lisa Skanser, Ia Manbo och Fredrik Ehlton Karlgatan 2 722 14 VÄSTERÅS



– en del av Landstinget Västmanland

Västmanlands läns museum, Karlsgatan 2, 722 14 VÄSTERÅS
Tele: 021-39 32 22 · E-post: lansmuseet@ltv.se
Hemsida: www.vastmanlandslansmuseum.se

ISSN 1651-7342
ISBN 978-91-86511-42-5