

Västmanlands läns museum
Kulturmiljö Rapport B
2012:B31

Västerås slott

- hyresgästpassningar i slottets nordvästra hörn

Antikvarisk kontroll

Olympia 3
Västerås socken
Västmanlands län

Anna Ahlberg



Västerås slott - hyresgästanpassningar i slottets nordvästra hörn

Antikvarisk kontroll

Olympia 3
Västerås socken
Västmanlands län

Länsmuseets dnr: VLM 110169

Anna Ahlberg

Utgivning och distribution:
Västmanlands läns museum
Karlgatan 2, 722 14 Västerås
Tel 021-39 32 22
E-post: lansmuseet@regionvastmanland.se
Hemsida: www.vastmanlandslansmuseum.se

© Västmanlands läns museum 2018.

Omslagsfoto: Omslagsfoto: Västerås slott hösten 2012. Anna Ahlberg, Västmanlands läns museum

Foto: Där inget annat anges är fotografier tagna av Anna Ahlberg, Västmanlands läns museum.

Kartor: ©Lantmäteriet. Ärende nr i 2018/00086.

ISSN 1651-7342
ISBN 978-91-87828-59-1

Inledning

Västerås slott ligger vid Svartåns utlopp i Mälaren mitt i centrala Västerås. Slottet har medeltida anor men dateringen av dess äldsta historia är osäker. Första gången Västerås slott nämns i källorna är 1396.¹ Västerås hamn har under århundranden varit viktig för utskeppning av järn och koppar från Bergslagen och slottets läge vid Mälaren var därför strategiskt viktigt. Slottet har genomgått flera byggnadsetapper främst under 1500-, 1700- och 1900-talet och är mest känt som vasaslott och att den historiskt viktiga reformationsriksdagen 1527 hölls där. Västerås slott är sedan 1935 statligt byggnadsminne och har av regeringen fastställda skydds-föreskrifter enligt regeringsbeslut från år 2006. Västerås slott ligger också inom riksintresse-område för kulturmiljövården, område U 24 och är registrerat som fornlämning i FMIS.



1. Västerås slott ligger vid Svartåns utlopp vid i Mälaren. Slottet är markerat med en röd ring.

Under 2012 ansökte Statens fastighetsverk om tillstånd hos Riksantikvarieämbetet för att genomföra hyresgäst Anpassningar för kontor på entréplan i slottets nordvästra hörn. Åtgärderna omfattar hyresgäst Anpassningar för nya hyresgäster då Statens fastighetsverk planerar hyra ut lokalen för kontorsändamål. Förslaget omfattar komplettering med pentry och toalettgrupp samt underhållsåtgärder avseende ytskikt. Ansökan omfattar att vägg mellan rum 017 och 019 rivs och att befintlig plåtdörr ersätts med en glasad branddörr. Pentry och toalett

¹ Statens Fastighetsverk, *Vårdprogram för Västerås slott U1*, 2006. s. 26.

placeras mellan dubbla pelarraden i rum 107, rördragning kopplas till befintlig stam, nya väggar uppförs och förses med glaspartier och nytt furugolv läggs på befintligt betonggolv.

Åtgärderna har diskuterades på plats med Anna-Gretha Eriksson från Riksantikvarieämbetet, Andreas Andersson Statens fastighetsverk och Gunhild Skoog Jägbeck, slottsarkitekt. Riksantikvarieämbetet beviljar tillstånd till ansökta åtgärder den 15 maj 2012, dnr: 311-1797-2012. Arbetet ska utföras under antikvarisk kontroll

Statens fastighetsverk har utsett Anna Ahlberg, bebyggelseantikvarie vid Västmanlands läns museum, som antikvarisk kontrollant. Ombyggnationen har genomförts under sommaren 2012 och därefter har föreliggande rapport sammanställts.



2. Västerås slott vid 1880-talet. Foto: Olof Wiklund, Västmanlands läns museums arkiv.

Historik

Västerås slott ligger vid Svartåns utlopp i Mälaren mitt i centrala Västerås. Västerås slott har medeltida anor men dateringen av dess äldsta delar är osäker. Första gången Västerås slott, eller borgen, nämns i källorna är 1396 men forskare tror dock att slottet kan ha funnits tidigare. Västerås var under medeltiden biskopssäte. Staden blev stiftcentrum redan 1164 och fick ett dominikanerkloster 1244. Västerås, Västra Aros, var också en viktig utskeppningshamn för järn, koppar och silver från Bergslagen. Genom slottets läge vid Mälaren kunde borgherren kontrollera och beskatta handeln. Slottet, som idag har en form av en osymmetrisk rektangel, har under århundrandena genomgått ett flertal olika byggnadsetapper. Den idag äldsta delen utgjordes av ett tornliknande tvårumshus byggt av gråsten och tegel i tre våningar. Troligen var bygganden omgiven av någon typ av palissad. Under 1400-talet

uppfördes en kraftig försvarsmur med skyttegång. Muren uppfördes i gråsten mot västra och norra sidan. Muren har senare integrerats i de nya byggnaderna och är idag synlig på ytterfasaderna. Under 1400-talet tillkom den östra längan.

Under vasatiden blev Västerås slott ett kungligt slott. År 1527 höll Gustav Vasa den historiskt viktiga reformationsriksdagen på Västerås slott. Stadens betydelse som hamn- och handelsplats växte under 1500- och 1600-talet. Under 1540–1544 genomfördes omfattande om- och tillbyggnad av slottet. Den östra och södra längan byggs på med en våning och där inreds en kungsvåning. Slottet får under denna period sin huvudentré till borggården. Under Johan den III:s tid moderniserades slottet ytterligare. Under 1582–1584 uppför han en slottskyrka i västra längan och en rikssal i den norra längan. Därefter uppfördes det västra och södra trapphuset och slottet fick den kringbyggda form den har idag.

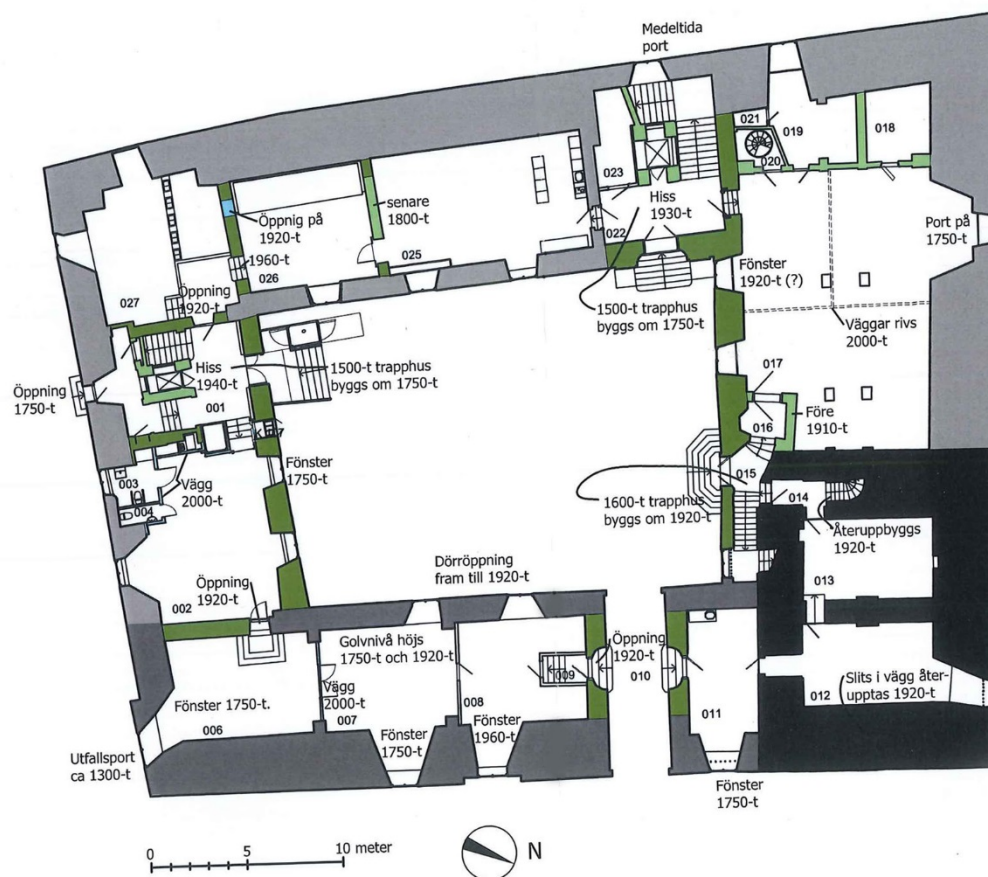
En större brand härjade slottet 1736. Därefter byggdes slottet till och om efter ritningar av Carl Hårleman. Då mycket var skadat efter branden gavs det möjlighet för omfattande ombyggnationer. Fasaderna fick en arkitektonisk utformning som var inspirerad av tidens ideal. Slottet fick bland annat en hög bottenvåning och en mezzaninvåning. En ny landshövdingevåning byggdes på. Efter Carl Hårlemans renovering kom hela norra längan att nyttjas som magasin för spannmål.

Nästa större ombyggnation skedde under 1920-talet och leddes av Västerås stadsarkitekt Erik Hahr. En ny rikssal med tillhörande trapphus och landshövdingrum skapades i nationalromantisk anda. Målningar i trapphuset och i kontorsrummen under rikssalen genomfördes av Filip Månsson. På 1960-talet genomfördes en ombyggnad för läns museet ledd av arkitekt Nils Tesch. Bland annat inreddes på plan 4 i östra, södra och västra längan utställningslokaler.

Under 2000–2006 genomfördes en enklare upprustning av läns museets utställningslokaler och arbetsrum. Denna leddes av slottsarkitekt Lone-Pia Bach och följde Tesch enkla och modernistiska anda. Under 2010 lämnade Västmanlands läns museum sina lokaler på Västerås slott och Statens fastighetsverk påbörjade arbetet med att hitta nya hyresgäster och hyresgästanpassa lokalerna.

Byggnadsvårdsåtgärder

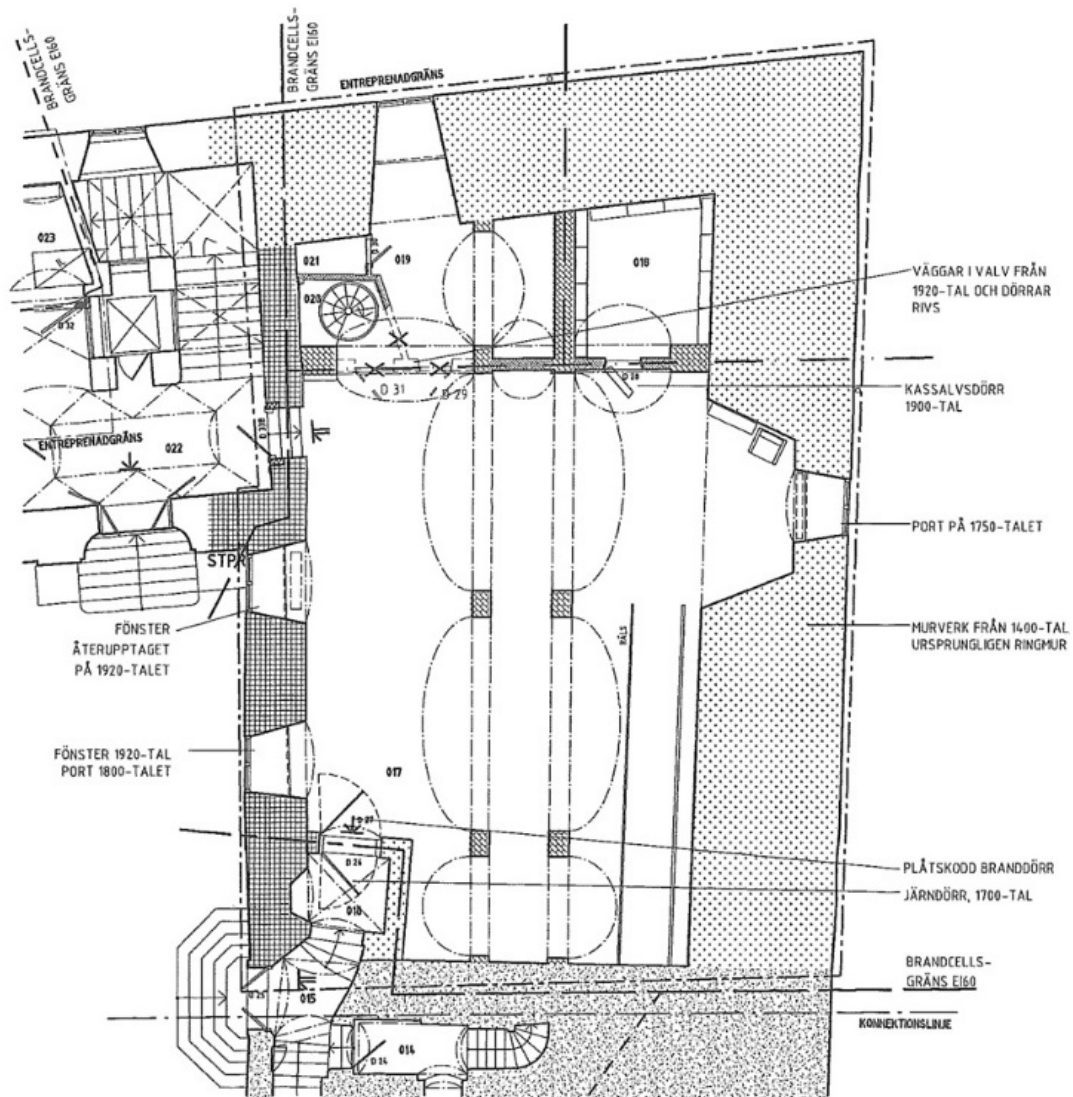
Slottets nuvarande våningsindelning vittnar om slottets återuppbyggnad efter branden 1736. Återuppbyggnaden leddes av hovintendent Carl Hårleman. Slottet fick då en hög sockelvåning som omfattade bottenvåningen och en mezzaninvåning med små fönster. Bjälklaget för kungsvåningen bevarades i sitt medeltida läge och här skapades en paradvåning med höga fönster. En ny landshövdingevåning inreddes på översta våningen genom påbyggnad av de medeltida murarna.



3. Planritningar över aktuellt våningsplan. Rummen som omfattas av ombyggnationen ligger i nordvästra hörnet. Ritning från Vårdprogram Västerås slott U1. Bach arkitekter ab. Skala 1:300.

Rummen 017, 018, 019 och 020 som är aktuella för denna ombyggnation ligger i slottets nordvästra hörn på entréplan, under det låga våningsplanet som tillkom under Carl Hårlemans återuppbyggnad. Ytterväggarna i den norra och västra längan var en del av ringmuren och kan ha tillkommit i mitten av 1400-talet. Norra längan tillkom under Gustav Vasas byggnationer på 1540-talet. Enligt Norberg ska kök, fatabur och bagarstuga varit beläget i denna del av slottet.² På ritningar från 1740-talet visas slottets kök med en stor bakugn i rum 018. Efter återuppbyggnaden efter branden 1736 fungerade rummet som magasin och under 1800-talet som rustkammare. Hahr restaurerade denna del på 1920-talet. I och med installation av toalettgrupp på våningen ovanför så revs rummets takbjälklag. Ett nytt med tegelfyllning lades in. Valvet mellan rum 017 och 109 muras igen. Under 1960-talet byggdes salarna om för Västmanlands läns museums arkiv av Nils Tesch. Under 2004 gjöts ett tryckfördelande yttskikt av betong på golvet.

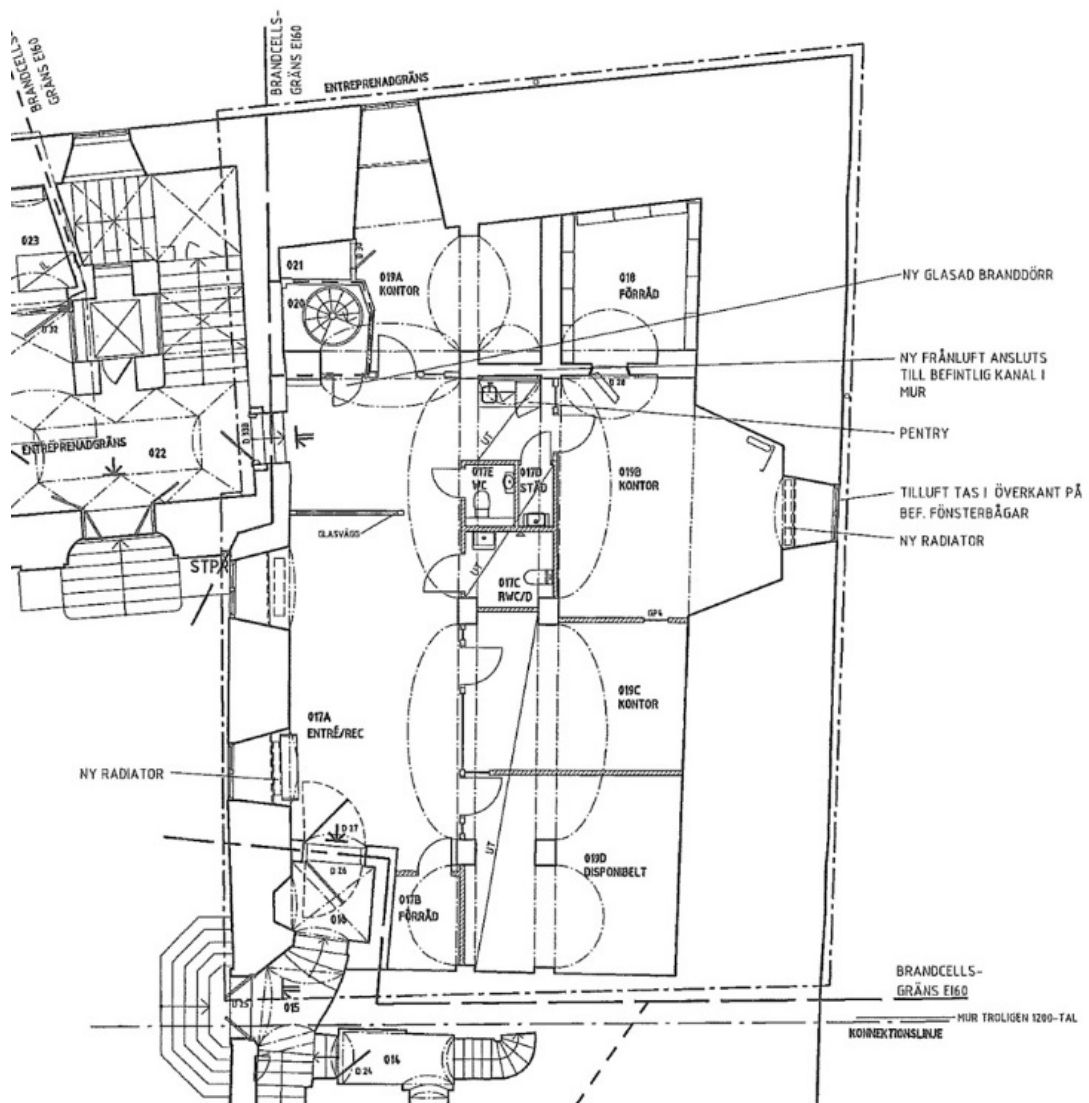
² Nordberg, O:son Tord. *Västerås slott. En byggnadshistorisk skildring*. Västerås 1975, s. 65.



PLAN 02, HYRESGÄSTANPASSNING KONTOR
RIVNING



4. Ritning över rivning och åtgärdsförslag för hyresgäst Anpassningen till kontor.
Detalj från ritning A-49.1-203, 2012-02-21, Erséus arkitekter AB, Gunhild Skoog.



PLAN 02, HYRESGÄSTANPASSNING KONTOR
ÅTGÄRDSFÖRSLAG

5. Ritning över rivning och åtgärdsförslag för hyresgäst Anpassningen till kontor.
Detalj från ritning A-49.1-203, 2012-02-21, Erséus arkitekter AB, Gunhild Skoog.



6-7. Rum 117 under rivningsarbetet.



8-9. Rum 117 under rivningsarbetet.



10-15. Ledningar från ovanvåningens toaletter frilades. Det gjutna golvet lyftes och under ligger ett äldre tegelgolv.



16 – 17. Vattenledningen från våningen ovanför samt dörrar in till rum 020, 019 och 018.

Rum 017

Rum 017 ingick i Erik Hahrs renovering 1920 och här uppfördes betongbjälklag med valv. Medeltida murar finns i öster, mot det medeltida försvarstornet. Ytterväggarna i den norra och västra längan är en del av ringmuren och kan ha tillkommit i mitten av 1400-talet. Norra längan tillkom under Gustav Vasas byggnationer på 1540-talet. På platsen mot ringmuren har under medeltid en köksbyggnad som under 1540-talet troligen byggdes in i Gustav Vasas länga. Under renoveringen 2000–2005 rivs sekundära väggar som delat rummet i tre rum.

Vid denna ombyggnation har valvet mellan rum 017 och 019 och nya väggar förses med glaspartier. Rummet delas av i flera rum och pentry och toaletter byggs upp mellan de dubbla pelarraderna. Rördragning kopplas på befintlig stam i sydvästra hörnet. Ett arbetsrum byggs upp mellan pelarraden och ett arbetsrum innanför pelarraden mot rum 018. Golvet beläggs med plankgolv av furu och rördragningar byggs in. Väggarna målas med emulsionsfärg. Fönsterluckor i plåt målas grå. Den äldre plåtskodda dörraren mot det norra trapphuset ställs i öppet läge mot trapphusen får ett nytt trycke och lås. Dörr mot det västra trapphuset målas. Elementen och rördragning byts ut.



18–19. Nya väggar sätts upp i rum 017. De äldre elementen tas bort och ersätts med nya.



20-25. De nya väggarna under uppsättning.

Rum 018

Rummets yttreväggar mot norr och väster är en del av ringmuren och kan ha tillkommit i mitten av 1400-talet. Rum 018 ingick i Erik Hahrs renovering 1920 och här uppfördes betongbjälklag med valv. Dörren mellan 018 och rum 017 är en kassavalvdörr. Vid denna ombyggnation har kassavalvsdörren målats, väggar målats med emulsionsfärg och golvet lagts med plankgolv av fura.



26–27. Den gamla kassavalvsdörren bevaras och målades om.

Rum 019 och 020

Rummets yttreväggar mot norr och väster är en del som en del av ringmuren och kan ha tillkommit i mitten av 1400-talet. Rum 018 ingick i Erik Hahrs renovering 1920 och här uppfördes betongbjälklag med valv. I rummet 020 finns en spiraltrappa till plan 1 och tillkom på 1960-talet.

Vid denna ombyggnation så rivs en del av väggen mellan rum 019 och 020. Väggen mellan rum 017 och 019 rivs och nya väggar byggs upp. För att få mer dagsljus ersätts befintliga plåtdörrar med glasdörrar. Frånluft ansluts till befintlig kanal i väggen mellan rum 017 och 019. väggar målats med emulsionsfärg och golvet lagts med plankgolv av fura. Fönsterluckor i plåt målas grå.



28-36. Rum 019 och 020 under ombyggnationen. Delar av väggen mot rum 017 rivs.



37. Efter rivning av väggen. Väggen rivs för att få mer dagsljus in i ett av kontorsrummen.



38. Efter rivningen. Bakom plasten återfinns den äldre spiraltrappan.



39–41. Rum 017 vid slutbesiktningen. En reception har byggts upp och kontorsrum mot väster.



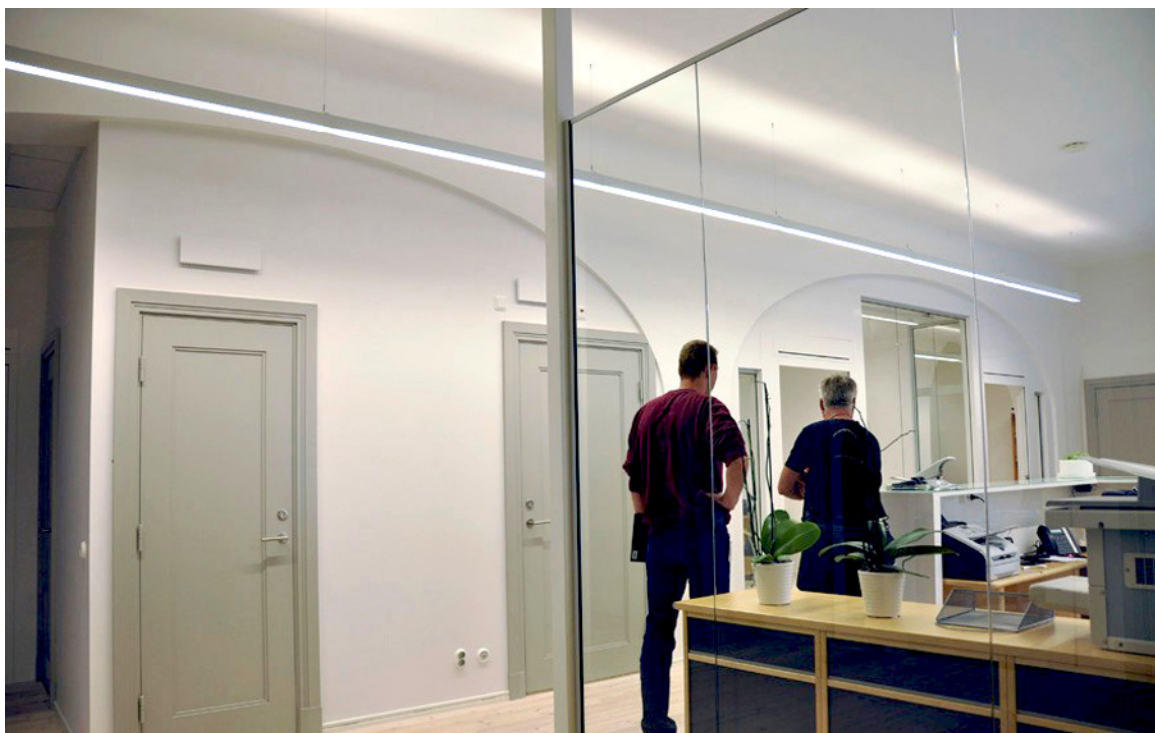
42-44. Rummet delas av med en glasvägg. Toalett, pentry och kontorsrum till vänster.



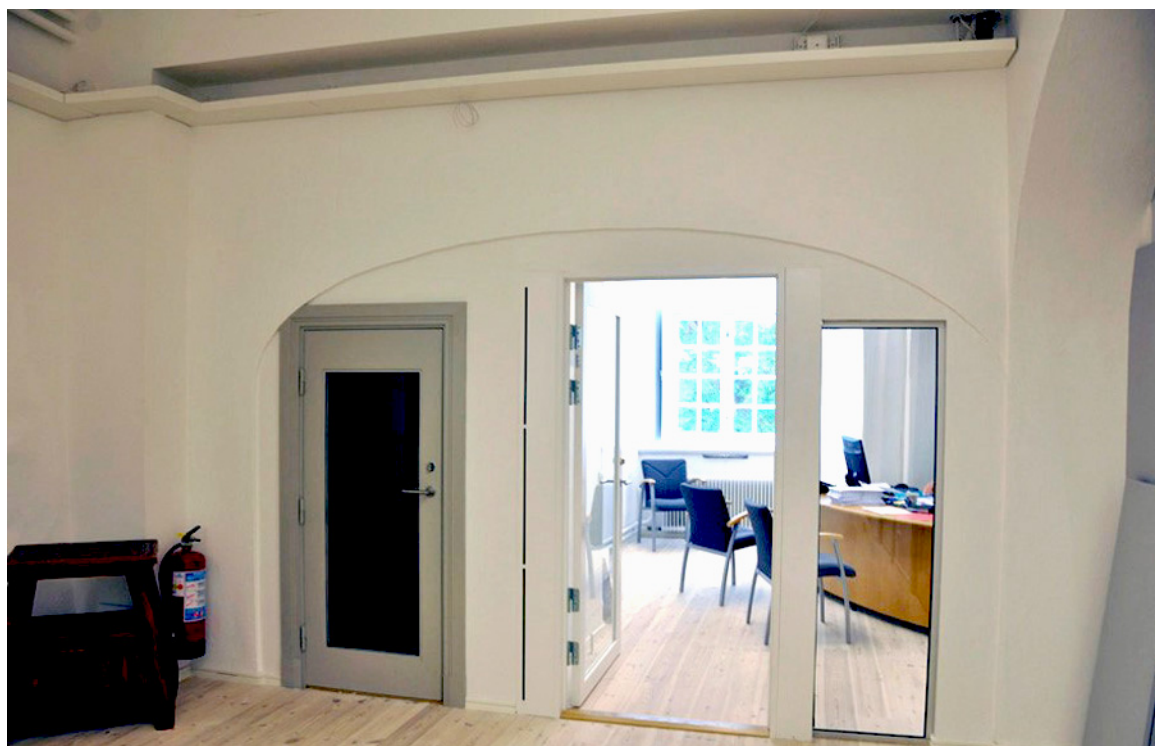
45. Två arbetsrum byggdes mot den norra delen.



46. Glasväggar till kontorsrummen släpper in dagsljus.



47. De äldre valobågarna är synliga i väggen.



48. Ny vägg är uppförd mellan rum. 019 och 020. En lägre dörr leder till spiraltrappan. Den äldre valobågen är synlig ovanför de nya dörrarna.



49. Det nyuppförda pentryt och dörr till kontorsrum utanför rum 018.



50 – 51. Pentry och glasdörr till kontorsrum.



52. Kontorsrum utanför rum 018.



53-54. Kassavalvsdörren är bevarad och rum 018 fungerar som arkiv. En nisch med vilstol byggdes under valven.



55 – 56. Från trapphuset i öst. Den äldre plåtdörren målades och fick nytt lås. Dörren ställs i uppställt läge ur utrymningssynpunkt.

Resultat

Västmanlands läns museum har anlåtats som antikvarisk kontrollant vid byggnadsvårdåtgärder i lokalerna 017, 018, 019 och 020 på entréplan i Västerås slott. Kontrollanten har dokumenterat och följt arbetets gång. Västmanlands läns museum har besiktat de genomförda byggnadsåtgärderna och de har genomförts utifrån ställda villkor i Riksantikvarieämbetes beslut dnr 311-1797-2012. Under arbetet har det förts diskussioner kring håltagningar i kanten på valven i pelarraden i rum 017. Kontrollanten ansåg att detta borde undvikas men åtgärden genomfördes ändå.

Litteratur och källor

Nordberg, O:son Tord. *Västerås slott. En byggnadshistorisk skildring*. Västerås 1975, s. 65.

Statens Fastighetsverk, *Vårdprogram för Västerås slott U1*, 2006.

Västmanlands läns museum, topografiskt arkiv, "Västerås slott".

Bildförteckning

Nr.	Bild id	Fotograf
1	karta	©Lantmäteriet
2	VLM arkiv	Olof Wiklund
3	Planritning	Lone Pia Bach
4	Planritning	Gunhild Skoog Jägbeck
5	Planritning	Gunhild Skoog Jägbeck
6	vlm-kmvaa-511	Anna Ahlberg
7	vlm-kmvaa-516	Anna Ahlberg
8	vlm-kmvaa-513	Anna Ahlberg
9	vlm-kmvaa-517	Anna Ahlberg
10	vlm-kmvaa-541	Anna Ahlberg
11	vlm-kmvaa-514	Anna Ahlberg
12	vlm-kmvaa-520	Anna Ahlberg
13	vlm-kmvaa-509	Anna Ahlberg
14	vlm-kmvaa-523	Anna Ahlberg
15	vlm-kmvaa-521	Anna Ahlberg
16	vlm-kmvaa-529	Anna Ahlberg
17	vlm-kmvaa-530	Anna Ahlberg
18	vlm-kmvaa-587	Anna Ahlberg
19	vlm-kmvim-1455	Ia Manbo
20	vlm-kmvaa-560	Anna Ahlberg
21	vlm-kmvaa-559	Anna Ahlberg
22	vlm-kmvaa-590	Anna Ahlberg
23	vlm-kmvaa-555	Anna Ahlberg
24	vlm-kmvaa-569	Anna Ahlberg
25	vlm-kmvaa-556	Anna Ahlberg
26	vlm-kmvaa-540	Anna Ahlberg
27	vlm-kmvaa-539	Anna Ahlberg
28	vlm-kmvaa-533	Anna Ahlberg
29	vlm-kmvaa-534	Anna Ahlberg
30	vlm-kmvaa-537	Anna Ahlberg
31	vlm-kmvaa-538	Anna Ahlberg
32	vlm-kmvaa-531	Anna Ahlberg
33	vlm-kmvaa-578	Anna Ahlberg
34	vlm-kmvaa-579	Anna Ahlberg
35	vlm-kmvaa-580	Anna Ahlberg
36	vlm-kmvaa-576	Anna Ahlberg
37	vlm-kmvaa-575	Anna Ahlberg
38	vlm-kmvaa-574	Anna Ahlberg
39	vlm-kmvaa-372	Anna Ahlberg
40	vlm-kmvaa-381	Anna Ahlberg
41	vlm-kmvaa-382	Anna Ahlberg

Nr.	Bild id	Fotograf
42	vlm-kmvaa-388	Anna Ahlberg
43	vlm-kmvaa-394	Anna Ahlberg
44	vlm-kmvaa-399	Anna Ahlberg
45	vlm-kmvaa-390	Anna Ahlberg
46	vlm-kmvaa-400	Anna Ahlberg
47	vlm-kmvaa-395	Anna Ahlberg
48	vlm-kmvaa-387	Anna Ahlberg
49	vlm-kmvaa-397	Anna Ahlberg
50	vlm-kmvaa-398	Anna Ahlberg
51	vlm-kmvaa-393	Anna Ahlberg
52	vlm-kmvaa-376	Anna Ahlberg
53	vlm-kmvaa-379	Anna Ahlberg
54	vlm-kmvaa-392	Anna Ahlberg
55	vlm-kmvaa-401	Anna Ahlberg
56	vlm-kmvaa-383	Anna Ahlberg

Administrativa uppgifter

<i>Västmanlands läns museums dnr:</i>	VLM 110169
<i>Riksantikvarieämbetets dnr:</i>	311-1797-2012
<i>Fastighetsbeteckning:</i>	Olympia 3
<i>Landskap:</i>	Västmanlands landskap
<i>Län:</i>	Västmanlands län
<i>Socken:</i>	Västerås socken
<i>Kommun:</i>	Västerås kommun
<i>Beställare:</i>	Statens Fastighetsverk Andreas Andersson Box 254 751 05 UPPSALA
<i>Entreprenör:</i>	Harakers Bygg Fältmätargatan 6 721 35 VÄSTERÅS Murverket P-O Törngren Vallgatan 14 2 720 20 VÄSTERÅS Larsson Örnmark Målerifirma AB Ralf Smeds Retortgatan 6 Box 1141 721 28 VÄSTERÅS
<i>Antikvarisk kontroll:</i>	Västmanlands läns museum Antikvarisk kontrollant Anna Ahlberg Karlskatan 2 722 14 VÄSTERÅS Tele: 021-39 32 22



– en del av Region Västmanland

Västmanlands läns museum, Karlsgatan 2, 722 14 VÄSTERÅS
Tele: 021-39 32 22 · E-post: lansmuseet@regionvastmanland.se
Hemsida: www.vastmanlandslansmuseum.se

ISSN 1651-7342
ISBN 978-91-87828-59-1