

Västmanlands läns museum
Kulturmiljö Rapport B
2013:B20

Katarina 1

Renovering av takkonstruktion och stomme

Antikvarisk medverkan

Katarina 1
Västerås stad
Västmanlands län

Ia Manbo
Sara Bäckman



 västmanlands läns
MUSEUM

– en del av Landstinget Västmanland

Katarina 1 – renovering av takkonstruktion och stomme

Antikvarisk medverkan

Katarina 1
Västerås stad
Västmanlands län

Länsmuseets dnr: VLM 1200224

*Ia Manbo
Sara Bäckman*

Utgivning och distribution:
Västmanlands läns museum
Karlskatan 2, 722 14 Västerås
Tel 021-39 32 22
E-post: lansmuseet@ltv.se
Hemsida: www.vastmanlandslansmuseum.se

© Västmanlands läns museum 2013

Omslagsfoto: Vlm_kmvSB-353

Foto: Där inget annat anges är fotografier tagna av Ia Manbo och Sara Bäckman, Västmanlands läns museum.

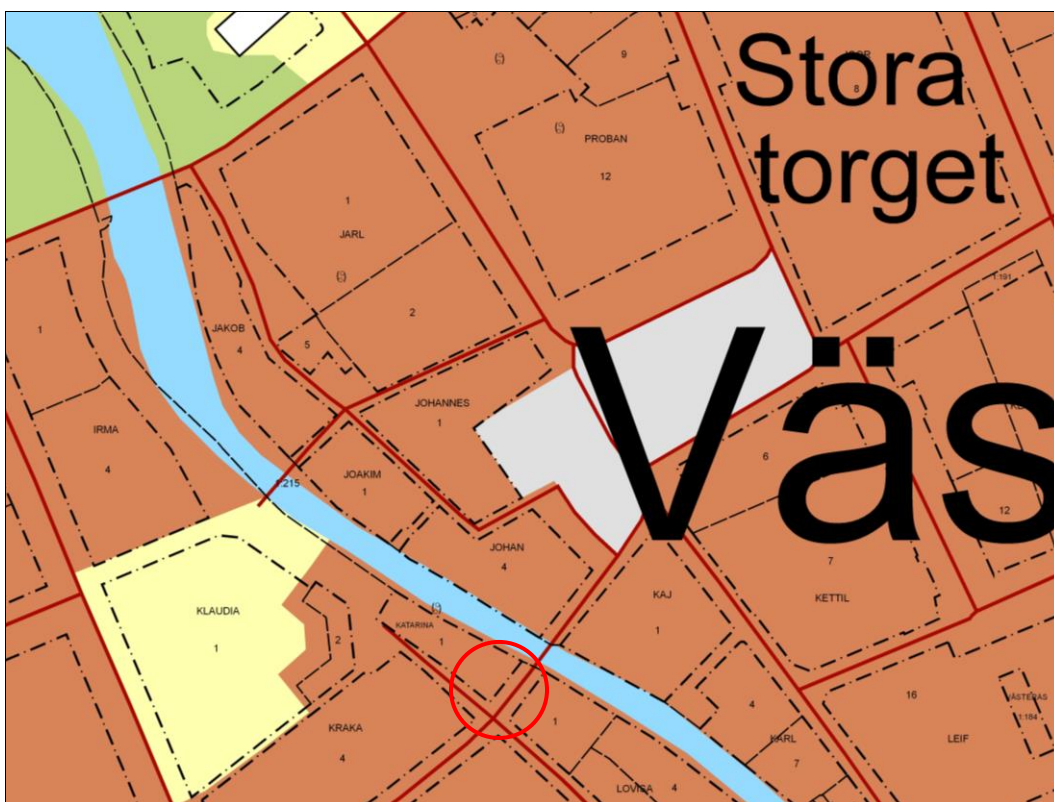
Kartor ur allmänt kartmaterial © Lantmäteriet. Ärende nr MS2006/01172.

ISSN 1651-7342
ISBN 978-91-86511-77-7

Inledning

Fastigheten Katarina 1 är skyddad som byggnadsminne sedan 1983. Till byggnadsminnet hör skyddsbestämmelser varav nr 1 av dessa förklarar att *"Byggnaderna får inte rivas, byggas om eller på annat sätt förändras exteriört."* De aktuella åtgärderna gäller byggnad II i byggnadsminnet. På grund av en felaktigt lagd rännal hade en längre tids vattenläckage orsakat rötskador i undertak, takstol och stomme. Ägarna till fastigheten, Mimer Byggnads AB, ansökte om tillstånd för ändring av byggnadsminne i oktober 2012 vilket beviljades i Länsstyrelsens i Västmanlands län beslut daterat 2012-11-07, dnr 432-5294-2012.

Västmanlands läns museum fick uppdraget som antikvarisk expert. Antikvarisk medverkan har utförts av byggnadsantikvarie Ia Manbo och bebyggelseantikvarie Sara Bäckman, vilka även har skrivit efterföljande rapport. Arbetena genomfördes under vintern 2012 till hösten 2013.



Utdrag ur fastighetskartan 2004, skala 1:2 000. Den aktuella byggnadens placering är markerad med en ring.

Historik

På länsstyrelsens i Västmanlands län hemsida står att läsa: Byggnad II är timrad. Den är klädd med stående locklistpanel och har en profilerad taklist. Dess fasad är pilasterindelad och taket är täckt med enkupigt tegel. Byggnaden är sedan 1916 sammanbyggd med hus III, då de båda husen fick samma fasadbeklädnad. Den är troligen från 1800-talets första del. Byggnaderna på fastigheten Katarina 1 bevarar egenarten hos en gången tids byggnadsskick. Byggnaderna får med hänsyn härtill anses som synnerligen märkliga och äger ett framträdande kulturhistoriskt värde.

Byggnadsvårdsåtgärder

Stomme och panel

Timmerväggen var rötskadad och uppvisade spår av rötsvampsangrepp. Skadan hade uppkommit på grund av en längre tids vattenläckage. Även den befintliga gesimsen var kraftigt rötskadad.

Ytterpanelen utanför skadan plockades ned med stor försiktighet. Timmerväggen innanför besiktigades och rötskadat och svampangripet material avlägsnades. Ny väggkonstruktion består av regelverk med isolering och luftspärr i form av diffusionsöppen papp.

Den nedplockade panelen sattes tillbaka. Vid nedplockandet hade en locklist skadats och den ersattes med en ny lika befintligt. Den gamla gesimsen togs ned och ersattes handhyvlat virke i utformning lika den äldre.

Tak

Undertak och takfot hade rötskador på grund av en längre tids vattenläckage.

På det gamla undertaket satt sekundära brädor som var kraftigt rötskadade. Dessa togs bort och den större delen av de äldre vatthyvlade brädorna kunde sparas. På de äldre brädorna spikades nytt virke frånnock till takfot. För att ytterligare säkra taket vid ett nytt vattenläckage lades diffusionsöppen papp på hela det nya undertaket. På pappen spikades ny läkt. Eftersom det nya undertaket byggdes på taket användes tunn läkt för att takets proportioner skulle förändras så lite som möjligt. Eftersom mycket av det befintliga enkupiga teglet var uttjänt lades nytt enkupigt tegel på de aktuella takfallen. Äldre tegel som var funktionellt sparades för att användas till lagning och komplettering på fastighetens övriga tak.

Eftersom taket ändå byggdes på en del när det nya undertaket lades kompletterades den befintliga vindskivan med en ytterligare en vindskiva.

Rännal

Den gamla rännalen var felaktigt lagd så att vatten läckte in under taket.

Ny rännal tillverkades i galvaniserad stålplåt med underbeslag.

Litteratur och källor

http://www.lansstyrelsen.se/vastmanland/sv/samhallsplanering-och-kulturmiljo/byggnadsvard/Pages/Lanets_byggnadsminnen.aspx

Bilder före åtgärden



Vlm_kmvIM-2265, Vlm_kmvIM-2270.



Överst: Vlm_kmvIM-2328, underst: Vlm_kmvIM-2334, Höger: Vlm_kmvIM-2332

Bilder efter åtgärden



Vlm_kmvIM-2412, Vlm_kmvIM-2492



Vlm_kmvIM-356, Vlm_kmvIM-355

Administrativa uppgifter

<i>Västmanlands läns museums dnr:</i>	VLM 1200224
<i>VO Kulturmiljö; projektnr:</i>	30-12-121
<i>Länsstyrelsen dnr:</i>	432-5294-2012
<i>Fastighetsbeteckning:</i>	Katarina 1
<i>Landskap:</i>	Västmanland
<i>Län:</i>	Västmanland
<i>Socken:</i>	Västerås stad
<i>Kommun:</i>	Västerås
<i>Ägare-beställare:</i>	Mimer Byggnads AB Peter Wallén Slottsgatan 33 721 29 Västerås
<i>Entreprenör:</i>	Enes Bilalovic Carpenter i Mälardalen AB Voltmätargatan 5 721 37 Västerås 021-763 30
<i>Antikvarisk medverkan:</i>	Västmanlands läns museum Antikvarisk expert Sara Bäckman Ia Manbo Karlskatan 2 722 14 Västerås Tele: 021-39 32 22



– en del av Landstinget Västmanland

Västmanlands läns museum, Karlsgatan 2, 722 14 VÄSTERÅS
Tele: 021-39 32 22 · E-post: lansmuseet@ltv.se
Hemsida: www.vastmanlandslansmuseum.se

ISSN 1651-7342
ISBN 978-91-86511-77-7