

Västmanlands läns museum  
Kulturmiljö Rapport B  
2013:B33

## Västerås slott

### Installation av ny hiss i det västra trapphuset

Antikvarisk kontroll

Olympia 3  
Västerås socken  
Västmanlands län

*Fredrik Ehlton*





**Västerås slott**  
**Installation av ny hiss i det västra trapphuset**

Antikvarisk kontroll

Olympia 3  
Västerås socken  
Västmanlands län

Länsmuseets dnr: VLM130001

*Fredrik Ehltón*

Utgivning och distribution:  
Västmanlands läns museum  
Karlgatan 2, 722 14 Västerås  
Tel 021-39 32 22  
E-post: [lansmuseet@ltv.se](mailto:lansmuseet@ltv.se)  
Hemsida: [www.vastmanlandslansmuseum.se](http://www.vastmanlandslansmuseum.se)

© Västmanlands läns museum 2013

Omslagsfoto: Ny hiss i det västra trapphuset, Vlm\_kmvFE-2520

Foto: Där inget annat anges är fotografier tagna av Fredrik Ehlton, Västmanlands läns museum.

Kartor ur allmänt kartmaterial © Lantmäteriet. Ärende nr MS2006/01172.

ISSN 1651-7342  
ISBN 978-91-86511-91-3

## Inledning

Västerås slott ligger i centrala Västerås på fastigheten Olympia 3. Slottet skyddas enligt förordningen (1988:1229) om statliga byggnadsminnen m.m. Ägaren, Statens fastighetsverk, ansökte om tillstånd att montera en ny hiss i det västra trapphuset. I och med detta skulle den äldre hissen rivras ut.

Tillstånd till hissinstallationen lämnades av Riksantikvarieämbetet och Västmanlands läns museum (VLM) fick uppdraget att vara antikvarisk kontrollant i ärendet. Byggnadsantikvarie Fredrik Ehltton skötte den antikvariska kontrollen och sammanställde även denna rapport. Arbetena utfördes under åren 2012-2013.



Bild 1, Karta över Västerås slott markerad med blå ring. Aktuellt trapphus är markerat med röd punkt. Utdrag ur digitala fastighetskartan från 2004, skala 1:6000

## Historik

Västerås slott har medeltida ursprung. Det äldsta belagda datumet är från slutet av 1300-talet men möjligen har ett försvarstorn tillkommit redan under 1200-talet. Under Gustav Vasas styre gjordes stora förändringar i slottet, bland annat byggdes den östra och västra längan på. Gustav Vasas son Johan III fortsatte förändringsarbetet och lade till rikssal och slottskyrka. På 1600-talet slutade slottet vara kungligt residens men åtskilliga arbeten fortsatte under arkitekt Mathias Spieler översyn.

År 1736 brann slottet och fram till mitten av 1700-talet ledde arkitekt Carl Hårleman arbetet med att laga och förbättra byggnaden. Slottet genomgick ytterligare en genomgripande renovering 1918-1926 av Erik Hahr. Bland annat byggdes den monumentala stentrappan upp till rikssalen och portar och entréer fick det utseende de har idag. Slutligen renoverades slottet 1965-66 under ledning av arkitekt Nils Tesch. Efter det flyttade Västmanlands läns museum in i slottet och hade såväl kontor som utställningslokaler i byggnaden. Sedan 2011 hyrs lokalerna ut till andra aktörer då läns museet har flyttat sin verksamhet. Bland annat hyr Mälardalens högskolas kommarmusikutbildning in sig i lokalerna.<sup>1</sup> På det övre våningsplanet finns dessutom länsresidenset, landshövdingens bostad.

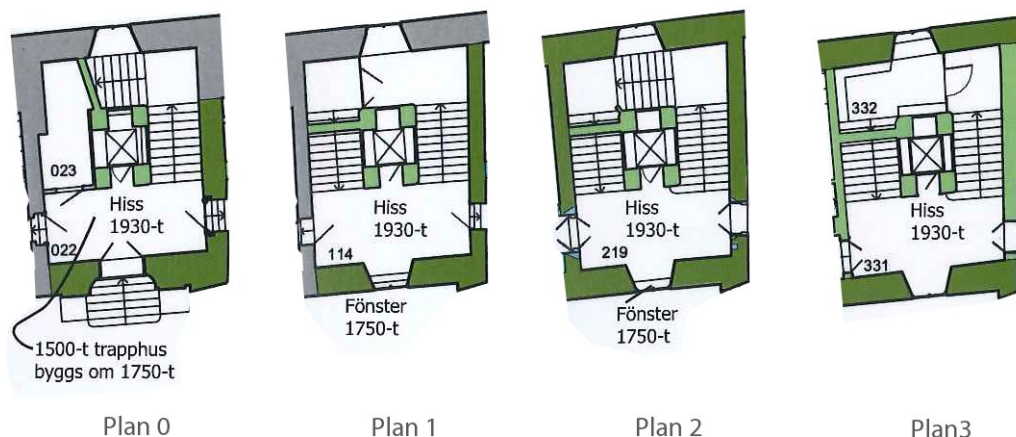


Bild 2, Trapphusets olika delar daterade. Grått: 1400-tal, Mörkgrön: 1500-1600-tal, Ljusgrön: 1700-1800-tal. Ur "Vårdprogram - Västerås slott U1"

Aktuellt trapphus som länkar samman norra och västra längan uppfördes 1581 i sten. Efter branden 1736 skedde en ombyggnad av efter Carl Hårlemans ritningar. Ytterligare en ombyggnad skedde under 1920-talet av Erik Hahr och 1946 installerades hiss i trapphuset. Vissa förändringar av hissen skedde under 1900-talet då. Trapphusets golv är belagt med kvadratiska kalkstensplattor och väggarna är vitputsade. Snickerier är målade med linoljefärg i en grå kulör. Hisschaktet i trapphusets mitt har glasade partier som fungerar som ljusinsläpp.

<sup>1</sup> [http://www.sfv.se/sv/fastigheter/sverige/u\\_vastmanlands\\_lan/vasteras-slott/](http://www.sfv.se/sv/fastigheter/sverige/u_vastmanlands_lan/vasteras-slott/)

I vårdprogrammet framgår att trapphusets utformning är starkt kopplad till Hårlemans ombyggnad på 1700-talet och att det är av vikt att bevara trapphuset i sin helhet. Bevarade delar från ombyggnaden är smidesräcket och dörrarna in till längorna.<sup>2</sup>



Bild 3, Trapphuset som det såg ut på 1940-talet

---

<sup>2</sup> Vårdprogram – Västerås slott s 68f



## Installation av ny hiss

Hissen i det västra trapphuset skulle bytas ut då den inte längre klarade av de nyligen ställda lagkraven. Hisskorgen skulle anpassas till ökad tillgänglighet för rörelseförhindrade. I samband med hissbytet tas även väggen mellan rum 022 och 023 upp för att skapa ett centralt städutrymme och göra trapphuset mer öppet på entréplanet.



Bild 4, Befintlig dörr till 1940-talshissen

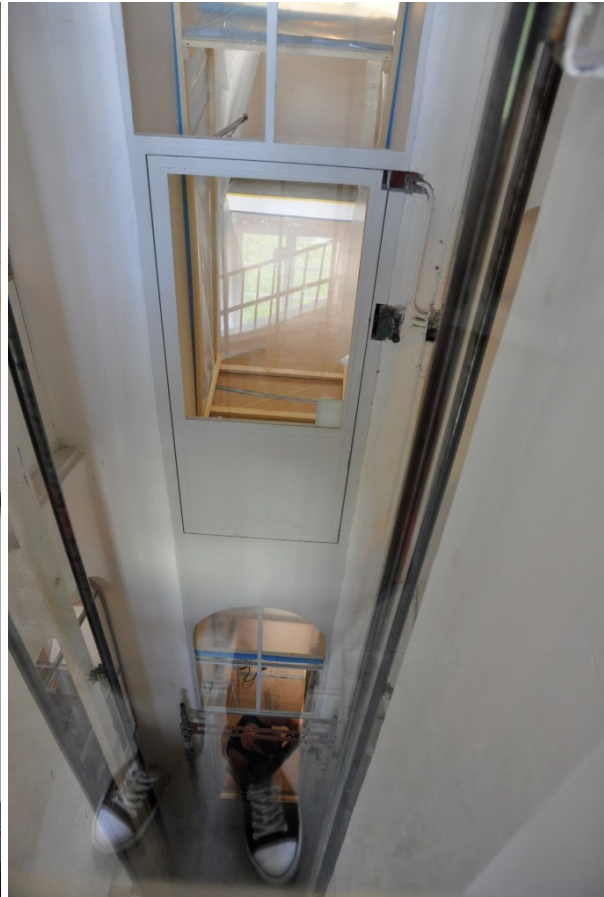


Bild 5, Dörren baksida inne i schaktet

Då den nya hisskorgen hade andra mått än den befintliga korgen var man tvungen att ändra delar i hisschaktet:

- Hyllan och urtaget i muren som hissens motvikt löper mot var tvungen att vara större och borrades därför ur.
- Gejderna (skenorna som hisskorgen löper emot) var för smala. Detta åtgärdades genom att kapa dem mellan våningarna och återmontera dem där de var synliga i ljusväggen mot trapphuset.
- Den nya hissens dörr krävde större monteringsyta i hisschaktet. Tegelmuren sågades ur och teglet lämnades synligt. Innan sågning genomfördes en provborring genom muren för att utreda om det var en massiv tegelmur eller mur av skalmursteknik. Murarna var av massivt tegel med ett ca 5 cm putslager.
- Nya knappsatser ersatte de gamla och putsades in i väggen.
- Ny hissmotor och ny lindragning monterades på vinden. I och med detta så togs ett större hål upp för linorna.





Bild 6, Hylla i hisschaktets botten innan borrhning



Bild 7, Under pågående borrhning



Bild 8, närbild på hyllan i hisschaktets botten efter borrhning och bortbilning.



**Bild 9, Gejderna satt för tätt för den nya hissen. För att inte ändra trapphusets uttryck där gejderna gick synligt längsmed ljusinsläppet, flyttades de ut och kapades mellan våningarna.**



**Bild 10, Gejdens utseende innan åtgärd**



**Bild 11, Gejdens utseende efter åtgärd**



**Bild 12, Äldre putslager och tegel framskrapat i schaktet**



**Bild 13, sågning genomförd för den större hissdörren**





Bild 14, den nya hissdörrens montering i det ursäågade partiet i hisschaktet



Bild 15, Nya knappsatser monterades och frästes in i putsen. Yterna putsades sedan igen och målades.



Bild 16, vägg och dörr mellan rum 022 och 023



Bild 17, väggen mellan rum 022 och 023 under rivning



Bild 18, Upptagning av tidigare igensatt öppning in till rum 023 från hisschaktet





**Bild 19, vägg mellan rum 022 och 023 flyttad och den tidigare igensatta ljusöppningen in mot hisschaktet rekonstruerad**



**Bild 20, den nya hissen monterad**



**Bild 21, Den återupptagna öppningen in till rum 023, rekonstruerad**



Bild 22, Gejdens utseende efter kapning och inmontering i fönsternischerna





Bild 23, Trapphuset me den nya hissen

## Resultat och diskussion

Vid hissens tekniska slutbesiktning uppmärksammades att smidesracket runt hisschaktet inte höll den från boverket rekommenderade höjden på minst 110 cm för att undvika fallskador. Smidesrackets höjd varierade mellan 100-105 cm.<sup>3</sup> Olika förslag diskuterades, bland annat att höja racket. Detta skulle förändra uttrycket i trapphuset som helhet vilket går emot vårdprogrammets intensioner. I vårdprogrammet framgår också att säkerhetsåtgärder ska ske med största möjliga hänsyn till de kulturhistoriska värdena. Från antikvarisk synvinkel ansågs de 5 cm som saknade vara ett mindre avsteg från gällande rekommendationer som, på grund av byggnadens särart och skydd som statligt byggnadsminne, borde godkännas. Efter att en skyddsfilm monterats på glaset för att hindra fallskador, godkändes till slut hissen ur säkerhetssynpunkt.



Bild 24, plastfilm monterad på glaset parti mot hisschaktet för att hindra fallskador

Hissinstallationen har följt gällande beslut från Riksantikvarieämbetet och är godkänd ur antikvarisk synvinkel.

---

<sup>3</sup> Beslut- Västerås stad

## Litteratur och källor

### *Beslut och andra handlingar*

Västerås stad. Ärende nr. BY 2013-000218. Avsteg från krav på skydd mot fall(räckeshöjd) i trapplopp vid hiss på fastigheten Olympia 3. Beslut.

### *Internet*

[http://www.sfv.se/sv/fastigheter/sverige/u\\_vastmanlands\\_lan/vasteras-slott/](http://www.sfv.se/sv/fastigheter/sverige/u_vastmanlands_lan/vasteras-slott/)

### *Vårdprogram*

Vårdprogram - Västerås slott U1. Statens fastighetsverk. 2006.

## Bildlista

Bild 1	Karta
Bild 2	Figur över trapphuset daterade delar
Bild 3	Vlm_Blom 398
Bild 4	Vlm_kmvFE-1509
Bild 5	Vlm_kmvFE-1510
Bild 6	Vlm_kmvFE-1492
Bild 7	Vlm_kmvFE-1531
Bild 8	Vlm_kmvFE-1729
Bild 9	Vlm_kmvFE-1848
Bild 10	Vlm_kmvFE-1846
Bild 11	Vlm_kmvFE-2047
Bild 12	Vlm_kmvFE-1496
Bild 13	Vlm_kmvFE-1662
Bild 14	Vlm_kmvFE-1828
Bild 15	Vlm_kmvFE-2522
Bild 16	Vlm_kmvFE-1512
Bild 17	Vlm_kmvFE-1538
Bild 18	Vlm_kmvFE-1527
Bild 19	Vlm_kmvFE-2652
Bild 20	Vlm_kmvFE-2049
Bild 21	Vlm_kmvFE-2767
Bild 22	Vlm_kmvFE-2041
Bild 23	Vlm_kmvFE-2655
Bild 24	Vlm_kmvFE-2658

## Administrativa uppgifter

<i>Västmanlands läns museums dnr:</i>	VLM130001
<i>VO Kulturmiljö; projektnr:</i>	3-12-115
<i>Riksantikvarieämbetets dnr:</i>	311-2228-2011
<i>Fastighetsbeteckning:</i>	Olympia 3
<i>Landskap:</i>	Västmanland
<i>Län:</i>	Västmanland
<i>Socken:</i>	Västerås
<i>Kommun:</i>	Västerås
<i>Ägare-beställare:</i>	Statens fastighetsverk FO Nord Ost Box 820 833 26 STRÖMSUND
<i>Slottsarkitekt:</i>	Erséus arkitekter AB Gunhild Skoog Jägbeck Fiskargatan 8 116 20 STOCKHOLM
<i>Projektledare:</i>	HG Hisskonsult AB Jesper Ärlnerud Årdalavägen 122 124 32 BANDHAGEN
<i>Entreprenör:</i>	Harakers bygg AB Fältnätargatan 6 721 35 VÄSTERÅS
<i>Antikvarisk medverkan:</i>	Västmanlands läns museum Antikvarisk expert Fredrik Ehlton Karlskatan 2 722 14 VÄSTERÅS Tele: 021-39 32 22





– en del av Landstinget Västmanland

Västmanlands läns museum, Karlsgatan 2, 722 14 VÄSTERÅS  
Tele: 021-39 32 22 · E-post: [lansmuseet@ltv.se](mailto:lansmuseet@ltv.se)  
Hemsida: [www.vastmanlandslansmuseum.se](http://www.vastmanlandslansmuseum.se)

ISSN 1651-7342  
ISBN 978-91-86511-91-3