

# Skultuna

## Analys av kulturhistoriska värden i tätorten

Antikvarisk utredning

Skultuna socken  
Västmanlands län

*Fredrik Ehlton  
Sara Bäckman  
Torbjörn Lindstedt*





# Skultuna – Analys av kultuvärden i tätorten

Antikvarisk utredning

Skultuna  
Västmanlands län

Länsmuseets dnr: VLM130113

*Fredrik Ehltón  
Sara Bäckman  
Torbjörn Lindstedt*

Utgivning och distribution:  
Västmanlands läns museum  
Karlgatan 2, 722 14 Västerås  
Tel 021-39 32 22  
E-post: [lansmuseet@ltv.se](mailto:lansmuseet@ltv.se)  
Hemsida: [www.vastmanlandslansmuseum.se](http://www.vastmanlandslansmuseum.se)

© Västmanlands läns museum 2013

Omslagsfoto: Från höger: Persboskolan, brandstationen, Lärkvägen 15, Skultuna brukskontor. Bankvägen 20.  
Liggande: Kärrbo.

Foto: Där inget annat anges är fotografier tagna av Fredrik Ehlton, Sara Bäckman och Torbjörn Lindstedt från Västmanlands läns museum.

Kartor ur allmänt kartmaterial © Lantmäteriet. Ärende nr MS2006/01172.

ISSN 1651-7342

## Innehåll

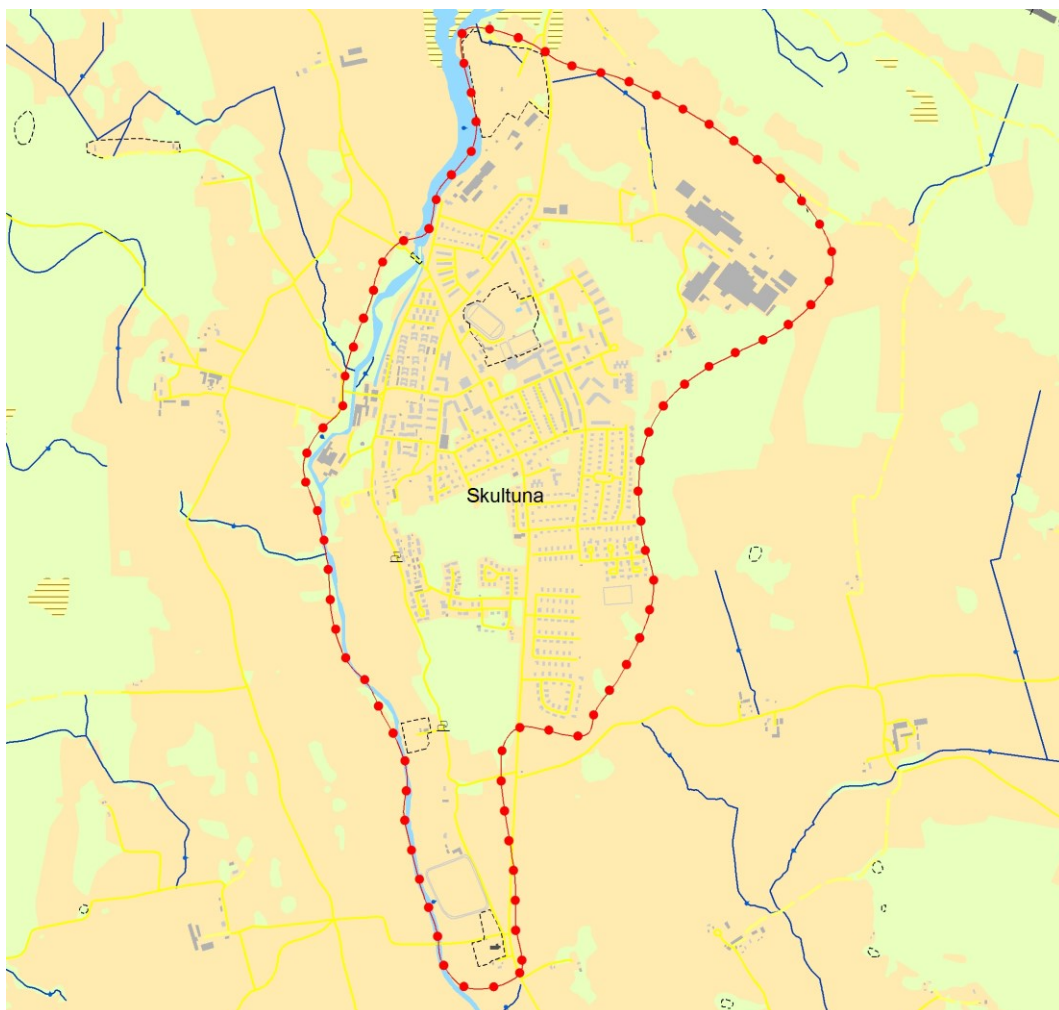
Inledning.....	6
Kulturhistoriskt värde.....	7
Årsringar i ortens bebyggelse.....	7
Modern bebyggelse.....	7
Syfte och frågeställningar.....	8
Metod.....	8
Ortens framväxt.....	9
Skultunas äldsta historia.....	9
Skultuna bruk.....	9
Förändringar i verksamheten under den tidiga industrialiseringen.....	11
Bostäder och handel vid sekelskiftet 1900-tal.....	12
1940-tal - Östra verken som motor i samhället.....	13
Kommunalt bostadsbolag, centralskola och samhällscentrum under 1950-talet.....	15
Arbetspendling och närheten till Västerås.....	18
Skultuna tätorts synliga årsringar.....	18
En översyn av 1978 års Kulturhistoriska byggnadsinventering av Skultuna brukssamhälle i Västerås kommun.....	20
Inventeringens upplägg.....	20
Utvärdering av kap V: Sammanfattning och rekommendationer.....	22
Stenhusen.....	22
”Gatan”.....	23
Kärro.....	24
Hyttor och Kolhus.....	24
Enstaka byggnader.....	25
Ådalen och den senare fabriksbebyggelsen.....	27
Sammanfattande utvärdering av den äldre inventeringen.....	28
Äldre bebyggelse som saknas i inventeringen.....	29
Modern kulturhistoriskt värdefull bebyggelse.....	30
A. Egnahemsområde från 1930 med årsringar.....	31
B. Egnahemsområde från 1943 för Östra verken.....	32
Exempel på värdefull bebyggelse inom område A.....	33
C. 1950-tals område i centrum.....	34
Exempel på värdefull bebyggelse inom område C.....	35
D. Enhetligt område med villor 1960-tal.....	36
E. Egnahemsområde från 1970 med årsringar.....	37
Skultuna tätort som helhet.....	38
Litteratur och källor.....	38
Administrativa uppgifter.....	39

## Inledning

Som del av arbetet med en ortsanalys av Skultuna har Västmanlands läns museum, på uppdrag av Stadsbyggnadskonoret i Västerås, genomfört en utredning och analys av Skultuna tätorts kulturhistoriska värden. I uppdraget ingick att beskriva den moderna ortens framväxt samt att identifiera de kulturhistoriska värden som finns i den moderna bebyggelsen. 1978 genomfördes en byggnadsinventering av Skultuna brukssamhälle (*Skultuna brukssamhälle – Kulturhistorisk byggnadsinventering i Västerås kommun*). Fokus låg då på den äldre bruksbebyggelsen. Inför den nu aktuella analysen av Skultunas kulturmiljövärden genomfördes en översyn av den äldre inventeringens resultat och den bebyggelse och de värderingar som finns där.

Fältarbetet genomfördes under oktober månad 2013 av byggnadsantikvarierna Fredrik Ehlton, Sara Bäckman och Torbjörn Lindstedt från Västmanlands läns museum. Rapporten sammanställdes av Fredrik Ehlton och Sara Bäckman. Texten om Skultunas forntid och tidiga historia är sammanställd av stadsantikvarie Jan Melander, Västerås stad.

Uppdragets avgränsning redovisas på karta nedan. Fokus har legat på Skultunas centrala delar och främst den moderna bebyggelsen.



Karta över Skultuna tätort med avgränsningen för uppdraget. Utdrag ur digitala fastighetskartan från 2004, skala 1:20 000.

## Kulturhistoriskt värde

En kort förklaring på begreppet är att allt som skapats och skapas av människan innehar ett kulturhistoriskt värde. Värdet är tidsbundet och kan öka eller minska beroende på hur vi ser på vår historia, samtid och framtid. Ett kulturhistoriskt värde definieras inte utifrån ett negativt kontra positivt synsätt, utan är spår som finns kvar från någon typ av förändring som skett och påverkat människans kultur. Det kan, exempelvis för en byggnad, vara kopplat till en samhällsförändring eller en arkitektonisk strömning. I en hel miljö där byggnader tillkommit och försvunnit under en lång tidsperiod är det viktigt att även beakta dess omgivning. Kort sagt är den kulturhistoriska värderingen en metod att belysa kulturuttryck som är viktiga att bevara för eftervärlden. Syftet med detta är att vi i vår samtid ska ha möjlighet att förstå omgivningens historiska bakgrund.

Metoden att förklara de kulturhistoriska värdena bygger på det system som Riksantikvarieämbetet utarbetat. Systemet bygger på olika värdekriterier som är sorterade under dokumentvärden samt upplevelsevärden. Dessa kompletteras med vissa övergripande och förstärkande egenskaper.<sup>1</sup> Resultatet ger en nyanserad och kvalitativ analys av bebyggelse.

- Dokumentvärden är de historiska värden som byggnaden genom sin existens berättar. Dessa historiska egenskaper delas upp i underrubrikerna: *byggnadshistoriskt, byggnadsteknikhistoriskt, arkitekturhistoriskt, samhällshistoriskt, socialhistoriskt, personhistoriskt* samt *teknik- och industrihistoriskt värde*.
- Upplevelsevärdena karakteriserar upplevelsen av byggnaden. Dessa kriterier delas upp i: *arkitektoniskt värde, konstnärligt värde, patina, miljöskapande värde, identitetsvärde, kontinuitetsvärde, traditionsvärde* och *symbolvärde*.
- De övergripande och förstärkande motiven kompletterar värdena. Dessa motiv är *autenticitet* (äkthet och ursprunglighet), *pedagogiskt värde* (tydlighet), *kvalitet* samt *sällsynthet* och *representativitet*.

### Årsringar i ortens bebyggelse

Bebyggelsens utveckling och framväxt i en stad eller ort är starkt kopplad till den historiska bakgrunden. Exempelvis kan en expansion inom industrin få som följd att nya bostadsområden uppförs då mer arbetskraft är nödvändig. De historiska skeendena som format orten blir på så sätt avläsbara i ortens fysiska miljö. Man kan göra en jämförelse med ett trads årsringar. Lager på lager av bebyggelse från olika tider bildas och orten växer.

I vissa skeenden genomförs stora rivningar av hela områden i städer och tätorter. Vid ett sådant ingrepp i den fysiska miljön försvinner ofta hela årsringar av bebyggelsen och ortens framväxt blir svårare att förstå. I och med detta kan även ortens identitet bli otydlig för de människor som lever och verkar där.

## Modern bebyggelse

Perioden från 1930 fram till och med 1970-talet kallas modernismen. Tidsperioden har varit av stor vikt för länets framväxt och lämnat avtryck i form av många spännande fysiska

---

<sup>1</sup> Unnerbäck, A 2002, s 49ff

miljöer. Utformningen av modernismens bebyggelse karakteriseras av funktionella lösningar, sparsam utsmyckning och smäckra detaljer.

Den äldre inventeringen från 1978 tar främst upp Skultuna bruks äldre bebyggelse som viktiga att bevara. Dock har stor del av den moderna bebyggelsen i Skultuna kommit till tack vare bruket och genom andra samhällsförändringar.

Fokus för denna utredning har legat på just modernismens bebyggelse och hur Skultuna tätort har växt fram efter andra världskriget.

## **Syfte och frågeställningar**

Syftet med föreliggande analys kan delas upp i olika delar. Först och främst ska den ge en översiktlig bild av Skultuna tätorts framväxt och historia. Vilken bebyggelse finns kvar? Vad har försvunnit? Vilka förändringar och händelser har påverkat bebyggelsens uttryck och placering?

Utredningen har också som syfte att lyfta fram den kulturhistoriskt värdefulla bebyggelsen för perioden 1930 till och med 1970-talet. I samband med detta sker en översyn av den äldre inventeringen av Skultuna brukssamhälle från 1978 (*Skultuna brukssamhälle – Kulturhistorisk byggnadsinventering i Västerås kommun*). Översynen genomförs då det, i den äldre inventeringen, pekas ut ett antal byggnader som kulturhistoriskt värdefulla. Är den gamla värderingen fortfarande aktuell?

För att kunna lyfta fram den modernare bebyggelsens kulturhistoriska värden har en ny inventering genomförts. Utifrån denna har särskilt värdefulla områden avgränsats och deras kulturhistoriska värden har beskrivits. Exempel på enskilda byggnader i områdena har dessutom lyfts fram som särskilt värdefulla objekt.

## **Metod**

För att ge svar på de ställda frågeställningarna har ett omfattande fältarbete genomförts där samtliga byggnader i Skultuna tätort fotograferades, kartlades och fördes in i en databas. Databasen fylldes i med vissa administrativa uppgifter samt datering av den enskilda byggnaden. Utifrån den insamlade datan kunde en jämförelse göras med den äldre inventeringen. Dessutom kunde en kartläggning göras över ortens årsringar i den bebyggda fysiska miljön.

Inventeringen gav en helhetsbild av orten och utifrån detta kunde vissa områden pekas ut och beskrivas närmare.

För att kunna beskriva Skultunas historia efter andra världskriget har även litteratur och arkivstudier genomförts.



## Ortens framväxt

### Skultunas äldsta historia

Skultuna samhälle ligger öster om Svartån. Svartån rinner i nordsydlig riktning och har sina källor i norra Västmanland och mynnar i Mälaren vid Västerås. Största delarna av Skultuna samhälle är högt belägna på 45-55 meter över havet. Skultunas västra del, närmast ån, sluttar brant ned mot Svartån. Skultunaområdet präglas både av jordbruks- och skogsbygd.

Trakten runt Skultuna har varit bebott sedan från förhistorisk tid. Man har funnit några stenyxor på åkrarna runt samhället som visar att människor befunnit sig på platsen sedan stenåldern. I området finns även älvkvarnar, en svårdaterad hällristning med knytning till bronsåldern. I skogskanterna runt Skultuna och i Svartåns dalgång finns gravfält som brukar dateras till yngre järnåldern, mellan 0 – 1000 e.Kr. Gravarna visar att även boplatser från järnåldern funnits i dess närområde. I Svartåns dalgång har de flesta av dagens bymiljöer kontinuitet tillbaka till järnåldern. Det kan man se genom gårdslägenas tydliga koppling till de närbelägna förhistoriska gravfälten.

Även ortnamn kan vara markörer för att en bygd har förhistoriska anor. I området vid Skultuna finns flera namn som slutar på –tuna och –vi. Dessa är typiska för järnåldern.

Inne i själva Skultuna samhälle finns få spår av kända förhistoriska aktiviteter. Förmodligen har det funnits förhistorisk bebyggelse även i detta område men man har av olika orsaker inte lokaliserat den.

De två runstenarna som finns i parken på den västra sidan av Svartån står inte på ursprunglig plats utan är ditflyttade från Berga gård sydöst om Skultuna.

Landsvägen genom Skultuna har en ålderdomlig sträckning visar vägmärkena som är placerade utmed den.

Aktiviteter från medeltiden och framåt är tydligare avläsbara i Skultuna med omnejd. Under medeltiden uppfördes en kyrka, Skultuna kyrka. En dopfont i den nuvarande kyrkan kan dateras till cirka 1200 och det antas att det då fanns en träkyrka som ersattes av en stenkyrka omkring 1300. Kyrkan låg, som brukligt var, mitt i bygden..

### Skultuna bruk

Svartåns betydelse växte under medeltiden och det finns anledning att tro att det funnits verksamhet kring forsen under medeltiden. Forsarna genom Skultuna har alltid varit bra kvarnlägen. I samband med att Karl IX i början av 1600-talet lät söka efter en plats för ett mässingsbruk noterades att det fanns gamla kvarnar på denna plats vid Svartån. Av skriftliga källor och kartmaterial vet man att det var en kronokvarn, ett par fräsekvvarnar och en såg som drevs av kraften från ån. Platsen bedömdes av staten som den bäst lämpade för ett mässingsbruk. Tillgången till vattenkraft, närheten till Falu Koppargruva men även de stora omgivande skogarna där bränsle fanns till hyttorna var förutsättningar för anläggandet av mässingsbruket.

År 1607 började de första bruksbyggnaderna att uppföras inne i Skultuna. En första hytta byggdes vid Gäddström och intill den fanns några verkstäder för bearbetning av metallen. Under de första decennierna utvecklades bruket långsamt.

År 1632 kom en ny ägare in som byggde ut bruket vid det norra fallet med ytterligare en hytta. Vid Gäddström byggde man om anläggningen och la till ytterligare en hytta för att smälta metallen. Flera dammar anlades i forsarna för att kunna driva olika typer av hammare och verkstäder. Man tillverkade mässingsprodukter som var halvfabrikat för vidare förädling, hos hantverkare i Stockholm, till olika hushållsprodukter.

Under 1670-talet utvidgades verksamheten under Isaac Cronströms ledning med bland annat ett valsverk och nya hammare. Nya produktionsmetoder för tråddragning utvecklades och man kunde exportera ut i Europa.

I och med att bruket utvecklades och växte under 1600-talet måste även ett litet samhälle ha växt upp i närheten. För att driva produktionen behövdes kunnig arbetskraft som bodde nära sina arbetsplatser.

Årtiondena kring 1700 var problematiska för bruket. Kopparbrist ledde till att verksamheten ibland stod stilla. Bränder och vårflood skadade byggnader och för arbetarna blev situationen svår då de inte fick lön. Under 1720-talet utvecklades dock verksamheten snabbt genom nya ägare. Stora investeringar ledde till en stabil verksamhet under resten av 1700-talet. Träbyggnader ersattes med brandsäkra byggnader av sten. Nya tillverkningsmetoder introducerades, vilket förbättrade lönsamheten och gav stabila arbetsförhållanden för arbetarna.



*Bild på fabrikerna i Skultuna. Källa: Vlm arkiv.*

1780 brann nästan hela bruket ned. Några hyttor klarade sig liksom arbetsbostäderna längs gatan norrut. De nedbrunna delarna av bruket byggdes snabbt upp igen och bland annat de nya arbetarbostäderna på Kärrbo uppfördes. Produktionen inriktades allt mer på den inhemska marknaden. Vid mitten av 1800-talet ökade produktionen kontinuerligt. Detta innebar att antalet anställda ökade och de boende på orten blev fler. Nya arbetarbostäder byggdes och en bruksherrgård uppfördes.



*Bruksgatan till vänster, herrgården syns i bakgrunden. Idag är platsen bebyggd med radhus. Foto från 1880. Källa: Vlm arkiv.*

## **Förändringar i verksamheten under den tidiga industrialiseringen**

År 1835 började man att valsa järnplåt då det fanns kapacitet för detta i valsverket. Detta ersattes med en stångjärnsproduktion 1839 och man funderade på att helt omvandla bruket till ett järnbruk. Svårigheter att sälja på den europeiska marknaden gjorde dock att bruket lade ned järntillverkningen redan 1853. Under tiden hade brukets ägare gått i personlig konkurs 1849. Detta ledde till att bruket, efter förslag av konkursförvaltaren, omvandlades till ett aktiebolag 1860. Det nybildade aktiebolaget innebar att en rad investeringar i nya verkstäder kunde genomföras. Bruket omvandlades till en för 1800-talet modern industri. Tillverkning av olika produkter ökade i rask takt och ledde till en mångdubbling av produktionen. Antalet anställda ökade från cirka 100 år 1860 till cirka 500 år 1900. Befolkningen i Skultuna socken ökade under 1800-talet från cirka 1200 år 1800 till drygt 2700 år 1900. Befolkningstalet avspeglar dels att landsbygdsbefolkning var dominerande i början av 1800-talet, dels att bruksarbetarna med sina familjer, fick en allt större betydelse för befolkningstalet under seklets gång.

Ständiga om och tillbyggnader under 1800-talet ledde till att en stor del av tillverkningen samlades vid de nedre verkstäderna. Flera hopbyggda verkstäder effektiviserade tillverkningen som samtidigt kunde utökas. Ett modernt kraftverk installerades 1908-10 som effektivt utnyttjade de fallhöjder som finns längs strömmen. Genom en kanal och en tub kunde man på ett ställe utnyttja hela den fallhöjd på 18 meter som fanns genom Skultuna.

## Bostäder och handel vid sekelskiftet 1900-tal

Den utökade verksamheten vid bruket ledde även till att bostadsbebyggelsen utvidgades väsentligt under 1800-talets slut och början av 1900-talet. Mellan Västeråsvägen och bruksherrgården byggdes en rad arbetarbostäder där centrum ligger idag. Även söder om Kärbo byggdes nya arbetarbostäder enligt tidens ideal. Det var hus som kunde rymma flera familjer och som omgavs av trädgårdar. Även särskilda bostäder för ingenjörer, kontorister, verkmästare och annan ledningspersonal byggdes i Skultuna. 1901 stod en ny skola klar att ta emot sina elever.

Redan 1877 hade en kooperativ handel etablerats i Skultuna. Den flyttade 1891 till hörnet av Västeråsvägen/Kronvägen. Detta är en av de första Kooperationerna i landet. På 1880-talet etablerades även en privat affär vid Haga. Föreningslivet utvecklades starkt i slutet av 1800-talet med fackförening, nykterhetsföreningar och olika religiösa samfund.

I början av 1900-talet sviktade markanden för metallprodukter både inom landet och i Europa. Detta ledde till olika former av samarbeten och 1907 ägdes majoriteten av aktierna i Skultuna AB av samma personer som ägde Svenska Metallverken i Västerås. Planen var att koncentrera all manufaktur tillverknings inom koncernen till Skultuna och flytta annan industritillverknings till Västerås. En omfattande brand 1913 skyndade på denna utveckling. Merparten av det stora byggnadskomplexet vid de nedre verken förstördes av branden. Kraftstationen, kontoret och gjuteriet kunde dock räddas. Driften inskränktes i Skultuna snabbare än tänkt.

Valsverk och tubdrageri flyttades till Västerås efter branden. Redan tidigare hade tråddrageriet flyttats dit. På 1920-talet skedde dock en viss utökning av verksamheterna då kopparslagarverkstaden flyttades till Skultuna från Västerås, vilket också innebar att en del nya bostäder byggdes i samhället. På 1930-talet fanns ett visst behov av nya bostäder och ett egnahemsområde började byggas kring Missionskyrkan.



Ortens utbredning på Generalstabskartan från 1941. Bebyggelsen är koncentrerad vid bruket och vid Västeråsvägen har endast ett fåtal byggnader uppförts. VLM arkiv



*Där Folkets park låg finns idag bassäng och idrottsplaner. Källa: Västerås stadsarkiv.*

### **1940-tal - Östra verken som motor i samhället**

Det stora lyftet för Skultuna blev utvecklingen av de nya Östra verken. 1943 inledde Svenska Metallverken byggnationen av Östra verkens första fabriksenheter. På en inte allt för central plats men med goda transportmöjligheter etablerades verksamheten, nämligen på Tibble gårds marker 1,5 km öster om det dåvarande brukssamhället. I samband med anläggandet av en ny industri utökades samhällets bostadsbestånd. Bruket såg till att flera radhusenheter om ett rum med kök samt ytterligare rum för uthyrning uppfördes. Egnahemsvillorna i 1½ plan rymde en lägenhet på varje plan. Detta bildade ett litet samhälle som växte upp under åren 1944-45 mellan Tibble- och Västeråsvägen. Mitt i området lades Skultunagården samt Hakonhuset på andra sidan vägen som ett planerat nytt samhällscentrum. Skultunagården rymde tjänstemäss och allmän matservering, vaktmästarbostad, rum för samkväm och för studier samt bibliotek. Den kommunala skolbispisningen använde lokalerna fram till 1989 och 1991 övertog Skultuna kommunaldelskontor byggnaden.



*Flygfoto över Skultunagården från mitten av 1900-talet. Vlm\_FLY775*

Bruket uppförde även de första riktiga flerfamiljshusen på orten längs Vallonvägen. Vid Bruksgatan byggdes en modern andelstvättstuga med både Bruket, Konsum och privatpersoner som delägare. Efter denna intensiva nybyggerperiod på 1940-talet avtog brukets aktivitet med bostadsbyggande men produktionen av nya fabriksenheter, förråd och kontor fortsatte.

## Kommunalt bostadsbolag, centralskola och samhällscentrum under 1950-talet

Bostadsförsörjningen blev under 1950-talet en alltmer kommunal angelägenhet. Den tidigare bruksideologin om ”bruket som allt skulle sköta” hade börjat ge vika för synsätt av att industriverksamhet och bostads- och samhällsservice inte nödvändigtvis hörde ihop. Kommunen bildade ett eget bostadsbolag 1951 som skulle sköta bostadsbyggandet. De bägge parterna funderade parallellt under ytterligare två decennier. Det var först 1970 som Svenska Metallverken sålde resterande gatu-, park- och kvartersmark till kommunen.



*Centralskolan på 1960-talet, idag heter skolan Persboskolan. Vlm\_Fly1374*

Bruksortens folkmängd ökade stadigt medan det i den omliggande landskommunerna var fallande. När sedan vidlyftiga planer på skolreform och socialvård utvecklades blev frågan om storkommunsbildning aktuell och föremål för långvariga utredningar och debatter. 1952 gick Skultuna, Haraker och Romfartuna samman i Skultuna storkommun. En ny centralskola (idag Persboskolan) byggdes 1957 och skolskjutsar ordnades till skollokalerna från den omgivande landsbygden. Brandstation hade uppförts 1956 i närheten av den nya skolan och både skolan och tillkommande bostadsområden använde brandstationens värmecentral.

Kommunfullmäktige fastställde vägnamn för orten 1953. Tidigare hade kvartersnamn endast används och en namnkommitté hade utarbetat lämpliga namn. Vid den nydöpta Karl IX:s väg inrättades provinsialläkarmottagning. Längs Vallonvägens förlängning byggde det kommunala bostadsbolaget flerbostadshus varav ett med affärslokaler i botten. Detta utgjorde ett mindre samhällscentrum. Längs gatorna parallellt med Vallonvägen uppfördes under 1950-talet kedjehus och radhus i, för var gata, enhetlig karaktär. Ett nytt äldreboende uppfördes, bensinmackar längs Västeråsvägen och egnahemsområdet växte söderut.



*Bostadshus på Byhagsvägen som visar på bostadsbebyggelsens uttryck på 1950-talet. Bild från "Skultuna vyer" fotograf Åke V. Larsson.*

Vid det här laget hade orten utvecklats och ökat i folkmängd men ett planerat och etablerat centrum saknades. Det fanns tre lägen med bebyggelse av viss centrumkaraktär. Dels vid det nyss nämnda moderna bostadsområdet med affärslokaler vid Vallonvägen och dels vid Skultunagården. Genom en utredning bestämdes platsen där handel redan etablerats vid Krongjutarvägen/Västeråsvägen. Den befintliga sekelskiftesbebyggelsens arbetarbostäder, föreningslokaler och verksamheter sanerades bort och det moderna centrumet stod färdigt 1966. Den tidigare konsumhallen från 1955 byggdes om och hyrdes ut till Handelsbanken och ICA butik med Sparbankslokaler stod färdigt 1967. När sanering av området var färdigt hade en torgplats bildats med rationella handelslokaler omgivna av trevåningar höga bostadshus med tillhörande garage 1967. Norr om centrum längs Svartån revs arbetarkaserner och ersattes med enplansvillor 1965.



*Flerbostadshus uppfört 1950-tal med affärslokaler i bottenplan. Källa: Västerås stadsarkiv*





*Svenska handelsbanken i den tidigare konsumhallens lokaler efter ombyggnaden 1955. Foto från 1974 "Handelsbanken i Skultuna rånad", fotograf Bertil Forsén.*



*Ekonomiska kartan från 1962. Skultuna bebyggelse expanderade västerut under 1940-50-talen. VLM arkiv.*

## **Arbetspendling och närheten till Västerås**

1966 gick Skultuna storkommun upp i Västerås kommun. Förtätning med parhus väster om centrum gjordes efter att andelstvättstuga och arbetarbostäder rivits. Antalet pendlare till Västerås ökade under 1960- och 1970-talen. I samband med detta kom en dispositionsplan 1973 som reglerade markanvändning och bebyggelse och som planerade för ortens expanderande söderut, närmare Västerås. Markförvärven under 1980- och 90-talen följde planens huvudsakliga linje med utökning mot söder på bägge sidor om Västeråsvägen. På Prästgården byggdes villor och byggnationen fortsatte med först radhus i anslutning till Midvintergatan och senare villor.

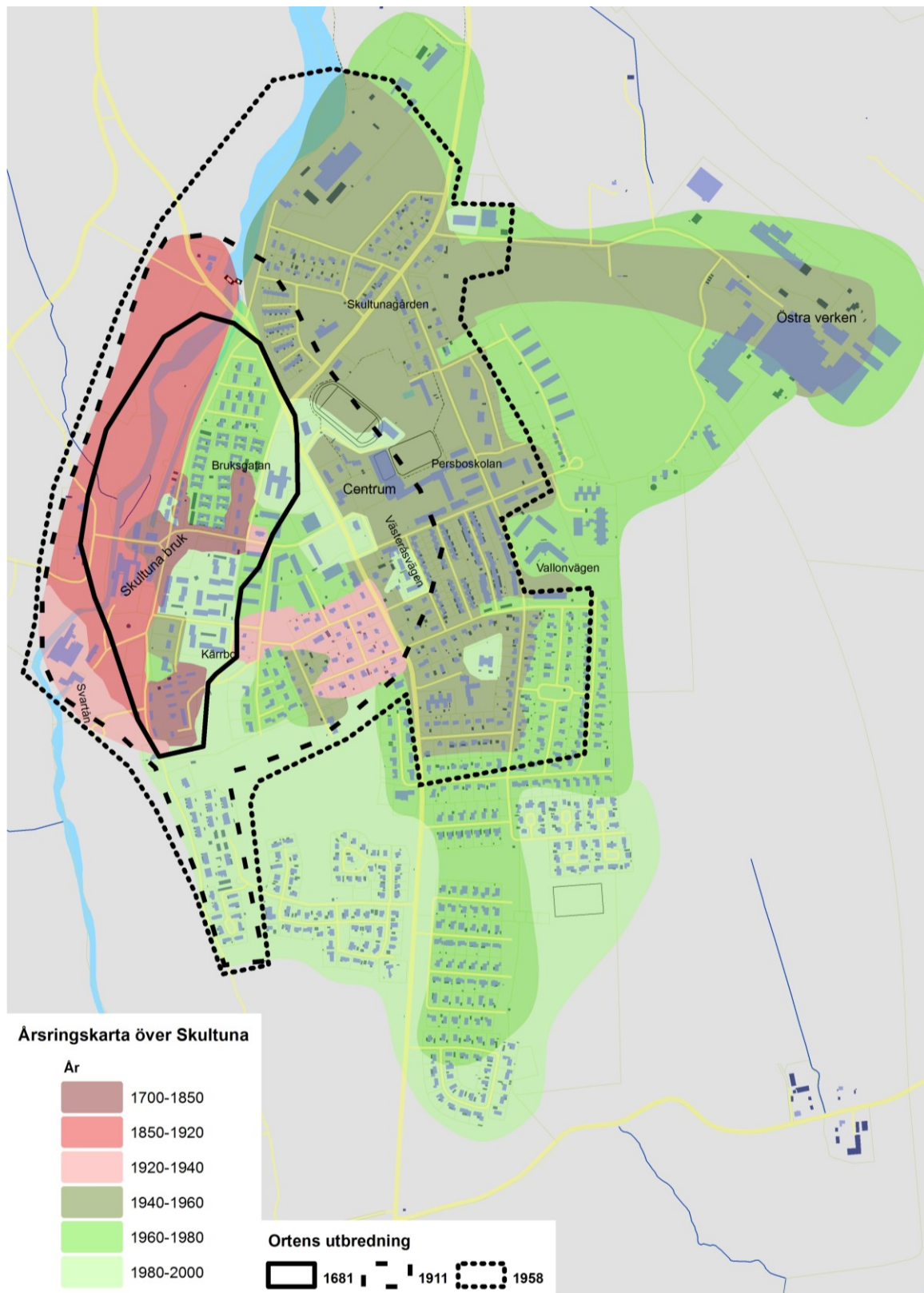
Skultuna är idag en viktig serviceort och viktig för en levande landsbygd. Under de senaste åren på 2000-talet har flerbostadshusen i öster vid Karl IX:s väg ersatts av 2-vånings parhus med träpanel. Det äldre delarna av orten längs Bruksgatan har planerats för förtätning med liknande byggnader. Skultuna tillsammans med Haraker och Romfartuna tillhör idag Västerås stad med en lokal kommunalnämnd för information om orten, arrangemang, kommunal service och verksamhet. Nämnden sammanträder i Skultunagården. Skultuna skall i framtiden kompletteras med blandad bebyggelse så att kommersiell och kommunal service kan behållas och utvecklas.

## **Skultuna tätorts synliga årsringar**

Kartan på nästa sida visar årsringar som är synliga i Skultuna tätort idag. Den redovisar även gränserna för ortens utbredning under tre tillfällen under historien, 1681, 1911 och 1958. Utbredningens gränser är baserat på äldre kartmaterial. Årsringarnas gränser är baserade på den totalinventering som utfördes till denna analys.

De rödtonade områdena representerar det äldre bruket med bebyggelse från 17- och 1800-talen. Den heldragna linjen visar bruksortens gränser 1681. Innanför den linjen går det att avläsa att stora delar av bruksbebyggelsen har rivits och modernare bostadsområden byggts upp. Områden i grönt representerar tiden efter att Östra verken började byggas 1942. En byggnadsväg följde i och med den etableringen, som fortsatte in på 1950-talet. Framförallt byggdes små bostadshus för ortens arbetare. Vid bildandet av storkommunen Skultuna 1952 inlemmades grannbyarna till orten. En ny skola uppfördes och samhällsservicen byggdes ut.

Perioden 1960-80 bildar en årsring runt 1950-tals bebyggelsen. Orten växer i norr, söder och öster. Det är tydligt att ortens centrum har flyttats från bruksområdet till att ha Västeråsvägen som central led. Under de senaste decennierna, 1980-2000 har utbyggnaden fortsatt mot söder. Förtätningen av orten har fortsatt med ett par radhusområden i närheten av den äldre bruksmiljön.



Kartan visar hur Skultunas bebyggelse har utvecklats och hur ortens årsringar idag kan avläsas i den fysiska miljön. Vid ett jämförande av ortens synliga årsringar och Skultunas utbredning blir de stora rivningarna vid mitten av 1900-talet tydliga. Ett exempel är radhusområdet norr om Kärbo som tillkom under 1990-talet. På platsen fanns tidigare Skultuna bruksherrgård med tillhörande parkmark. Ett annat exempel är den nya bebyggelsen i sydväst som helt ersatt den äldre arbetarbebyggelsen.

# En översyn av 1978 års Kulturhistoriska byggnadsinventering av Skultuna brukssamhälle i Västerås kommun

Åren 1976-78 genomfördes en inventering av bebyggelsen i hela Västerås kommun. Inventeringens fältarbete, med översiktlig analys och kulturhistorisk utvärdering, utfördes av Västmanlands läns museum. Arbetet var en totalinventering, vilket innebar att fakta togs fram om samtliga fastigheter och bebyggelsen registrerades, beskrevs och värderades.

I inventeringen pekades ett antal byggnader ut som kulturhistoriskt intressanta. Under åren som gått sedan inventeringen utfördes har den utpekade bebyggelsen förändrats. Vissa byggnader har förändrats så pass mycket att den kulturhistoriska värderingen inte längre är aktuell.

## Inventeringens upplägg

Sammanställningen med värderingar, slutsatser och rekommendationer utfördes av läns museet samt stadsbyggnadskontoret som följde arbetet kontinuerligt. Resultatet redovisades sockenvis i häften med kartor, text och bilder. Skultuna brukssamhälle och Tillberga stationssamhälle redovisades i separata häften.<sup>2</sup>

Inventeringens syfte var dels att ligga till grund för planering och planläggning av områden samt som underlag vid bygglovsärenden. Dess största värde beskrivs ligga i informationen om bebyggelsens värden till allmänheten. Att stimulera berörda fastighetsägare till kontinuerligt underhåll och öka förståelsen för, samt samhörighetskänslan med bygden.

Inventeringsarbetet delades upp i tre led. Först genomfördes ett fältarbete med faktainsamling och fotografering. Sedan analys och värdering. I metodbeskrivningen för utvärderingen av bebyggelsen tas fem punkter upp. Dessa har legat till grund för värderingen och varje byggnad bedömdes utifrån dessa:

- Det tidstypiska utseendet
- Åldern
- Närmiljöområde
- Landskapsparti
- Karakteristiskt för bygden

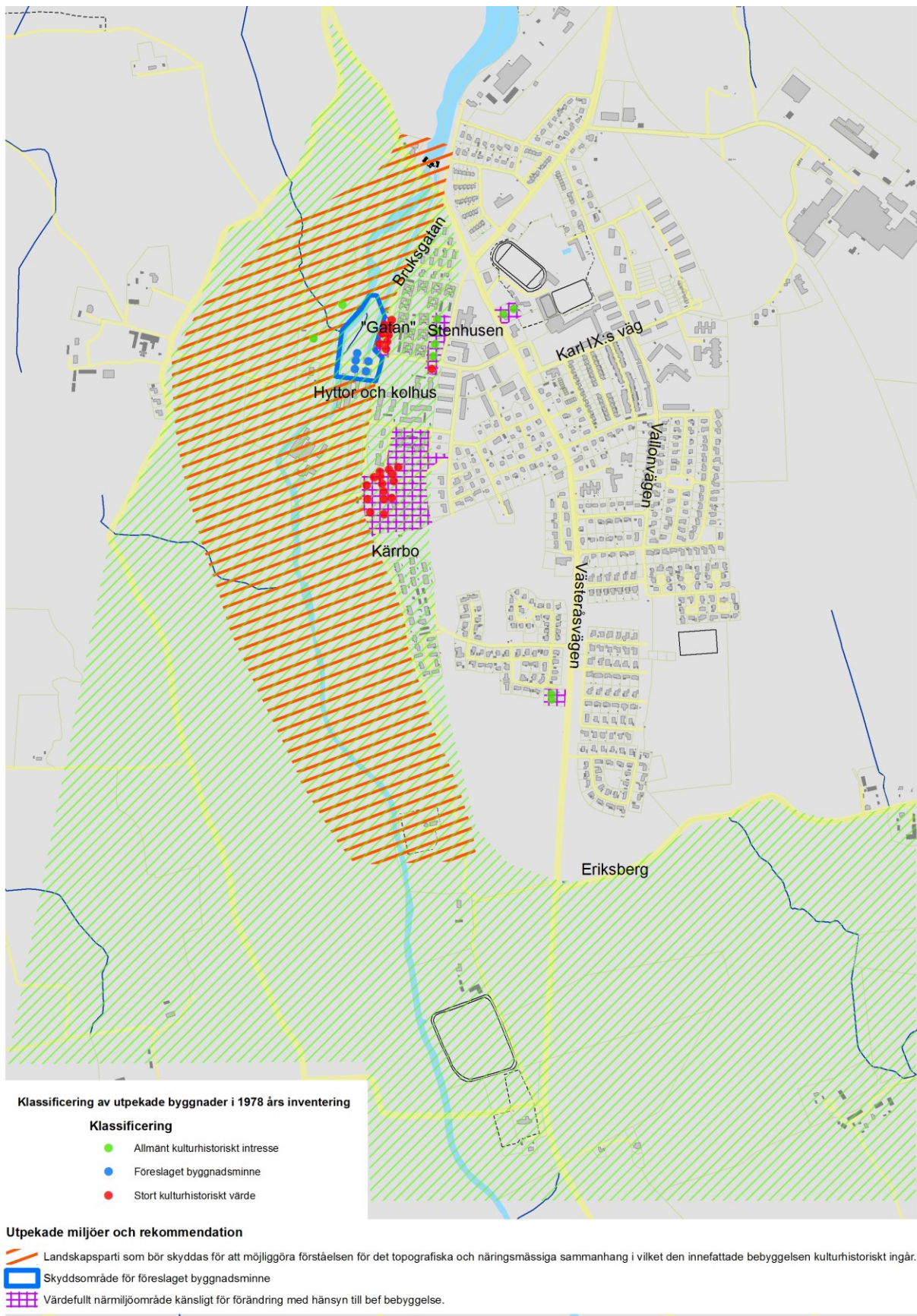
I Kapitel IV i häftet, *bebyggelsens karaktär*, redovisas en sammanställning av bebyggelsen. Alla områden och enskilda objekt beskrivs. Materialet bearbetades sedan och den utpekade bebyggelsen värderades och klassificerades i tre nivåer:

- Byggnader av byggnadsminnesklass
- Byggnader av stort kulturhistoriskt värde
- Byggnader av allmänt kulturhistoriskt intresse

I kapitlet V, som anger rekommendationer för de utpekade byggnaderna behandlas de mer som områden även om vissa byggnader lyfts fram. Beskrivningarna fokuserar till stor del på den riktigt gamla bruksmiljön samt området och bebyggelsen kring ådalen då endast detta område ansågs inneha ett kulturhistoriskt eller miljömässigt intresse. På kartorna i inventeringen redovisas de utpekade byggnaderna enskilt, men ingen separat redogörande värdering av dem finns.

---

<sup>2</sup> Skultuna brukssamhälle – Kulturhistorisk byggnadsinventering i Västerås kommun



Karta som visar 1978 års inventering och redovisning av vilka byggnader som innehar kulturhistoriska värden. Området som är skrafferat med grönt utgör riksintresse för kulturmiljövården [U19].

Klassificeringarna förtydligas inte närmare i häftet. Dock krävs för att en byggnad skall bedömas som byggnadsminne att den är ”synnerligen märklig genom sitt kulturhistoriska värde eller ingår i ett bebyggelseområde som uppfyller dessa krav”<sup>3</sup>. I den äldre inventeringen har ett område med byggnader som är kopplat till bruket bedömts ha byggnadsminnesklass. Byggnader av stort kulturhistoriskt värde signalerar att dessa är mycket välbevarade och känsliga för förändringar. De som utpekats som allmänt kulturhistoriskt intresse går möjligen att tolka som en bebyggelsemiljö mindre känslig för förändringar. Dagens klassificerings- och värderingssystem som Riksantikvarieämbetet tagit fram är mer inriktat på att peka ut detaljer viktiga för ett bevarande av det kulturhistoriska värdet.

På kartan på föregående sida redovisas även området vid Skultuna som utgör riksintresse för kulturmiljövården. Området är skrafferat i grönt och utgör riksintresset *Svartåns dalgång med Skultuna bruk* [U19]. I motiveringen till riksintresset står att:

”Dalgångsbygd med bymiljöer där bebyggelsekontinuitet från yngre järnålder framgår av gravfälten intill byarna. Sveriges äldsta mässingsbruk.”<sup>4</sup>

Det som uttrycker riksintresset är:

”Jordbruksbebyggelsen ligger i byar på ömse sidor om dalgången. Många byar med geometrisk reglerade tomter, goda exempel är Lejde och Skädduga. Medeltida kyrkor i Skultuna och Skerike. Skultuna mässingsbruk grundat 1607, det äldsta industriområdet uppfördes efter en brand år 1780. I området finns verkstadsbyggnader, två stora, dominerande kolhus och delvis bevarade arbetarbostäder från 1700- och 1800-talen. Från tiden före branden har sex timrade arbetarbostäder bevarats.”<sup>5</sup>

Riksintresset utgör alltså också endast den äldre bruksbebyggelsen. Mycket av motiveringen berör också landskapet i dalgången.

## Utvärdering av kap V: Sammanfattning och rekommendationer

Här presenteras den äldre inventeringens utpekade byggnader och områden, därefter kommenteras dess nuvarande kulturhistoriska status.

### Stenhusen

*”De fem stenhusen var Skultunas första bostadshus i sten. De bildar idag en intressant grupp med stort miljövärde. Efter ombyggnader har endast det södra huset kvar sitt utseende i någorlunda ursprungligt skick och kan därför anses ha ett större kulturhistoriskt intresse. Det står idag utrymt, men kommer troligen att rustas i samband med bebyggandet av det gamla herrgårdsområdet intill. Det är då av vikt att ombyggnader utförs varsamt, så att detta det södra stenhuset får behålla sitt utseende oförändrat”.*<sup>6</sup>

<sup>3</sup> Kulturminneslagen (SFS nr 1988:950)

<sup>4</sup> Riksintressen Västmanland

<sup>5</sup> Riksintressen Västmanland

<sup>6</sup> Skultuna brukssamhälle – Kulturhistorisk byggnadsinventering i Västerås kommun, s 36



Stenhusen som de ser ut idag. Bilden till höger föreställer det södra huset. Vlm\_skuFE-130 och Vlm\_skuFE-136

#### Kommentar:

Byggnaderna innehåller fortfarande ett kulturhistoriskt värde motsvarande det i den äldre inventeringen. Det södra stenhuset som pekats ut som extra värdefullt har idag genomgått vissa förändringar, men utmärker sig fortfarande som det mest välbevarade av de fem stenhusen.

#### ”Gatan”

*”De sex små arbetarstugorna vid Bruksgatan, med anor från tiden före branden 1780, är Skultunas äldsta bevarade bebyggelse. De bildar tillsammans en välbevarad, enhetlig grupp med stort kulturhistoriskt och miljömässigt intresse.*



Bilden till vänster visar ett nybyggt hus på Bruksgatan. Bilden till höger visar ett av de bevarade husen från 1700-talet. Vlm\_skuFE-138 och Vlm\_skuFE-130.

*Husen ägs idag av det kommunala bostadsaktiebolaget Mimer och är för närvarande utrymda. En pietetsfull upprustning till modern bostadstandard bör genomföras med det snaraste. Den lucka som uppstått på östra sidan kan med fördel fyllas med ett hus av samma sort, antingen hitflyttat eller nybyggt.”<sup>7</sup>*

#### Kommentar

Det miljöskapande värdet är i stort sett bevarat trots att de enskilda byggnaderna förändrades under moderniseringar och tillbyggnader 1981-82. Delar av bebyggelsen har även rivits och ny har uppförts i en liknande stil som de äldre, idag finns endast två byggnader kvar av den äldre bebyggelsen (se karta på sidan 27).

<sup>7</sup> Skultuna brukssamhälle – Kulturhistorisk byggnadsinventering i Västerås kommun, s 36f

## Kärbo

*”Kärboområdet, från 1780-talet, har efter den nyss avslutade upprustningen fått behålla sin ålderdomliga prägel. Bebyggelsen bildar än idag en sammanhållen, enhetlig grupp med stort kulturhistoriskt och miljömässigt värde. Avsikten i gällande planer är att området ska bevaras för framtiden.”*



*Exempel på byggnader i bostadsområdet Kärbo så som de ser ut idag. Vlm\_skuFE-212 och Vlm\_skuFE-215.*

*”Av stor betydelse för upplevelsen av Kärbo är helheten. Från alla håll upplevs området som en samlad enhetlig grupp. Det är därför viktigt att det öppna gårdet mellan Kärrbostugorna och den nyare bostadsbebyggelsen även i fortsättningen hålls fritt från bebyggelse. Önskvärt är också att den lilla, slingrande vägen över gårdet behålls. Det är fint att närma sig Kärbo härifrån.”<sup>8</sup>*

### Kommentar

Kärrbos karaktär har bevarats trots moderniseringar. Områdets struktur och öppna gröna miljö är kvar.

### Hyttor och Kolhus

*”De tre brännhyttorna och de båda kolhusen bör skyddas genom byggnadsminneslagen. De bildar en välbevarad enhet med stort kulturhistoriskt och miljömässigt intresse. Vid byggnadsminnesförklaringen bör även den närmaste omgivningen tas med, Brännugnsbron och de angränsande delarna av ådalen, med kanal och stenrännor.*

*Hur byggnaderna ska användas är oklart. Den nuvarande lösningen, som uthyrda förråd, får väl betraktas som temporär. Kanske skulle ett Skultunamuseum kunna förläggas hit? Det skulle tillsammans med mässingshantverket i den södra hyttan på ett fint sätt föra brukets traditioner vidare.”<sup>9</sup>*

<sup>8</sup> Skultuna brukssamhälle – Kulturhistorisk byggnadsinventering i Västerås kommun, s 36ff

<sup>9</sup> Skultuna brukssamhälle – Kulturhistorisk byggnadsinventering i Västerås kommun, s 36ff





De byggnaderna som föreslås att byggnadsminnesförklaras i den äldre inventeringen. Vlm\_skuFE-158, Vlm\_skuFE-159, Vlm\_skuFE-160 och Vlm\_skuFE-161.

*”Vid en framtida restaurering bör ett försök göras att ta bort den puts, som på senare år tillkommit på två av mässingshyttorna och som döljer de vackra kraftiga stenmurarna. Putsen förtar en del av intrycket, och en noggrann undersökning bör göras för att utröna om den kan anses ha någon tradition bakom sig. På äldre bilder är stenmurarna oputsade, som på den mellersta hyttan.”<sup>10</sup>*

#### *Kommentar*

Hyttorna och kolhusen har kvar sitt uttryck och kulturhistoriska värde sedan inventeringen. Om de är av byggnadsminnesklass bör en djupare utredning ge svar på, som jämför byggnaderna ur ett regionalt respektive nationellt perspektiv.

Idag har det öppnat en del butiker i kolhusen men annars verkar användningen vara av liknande karaktär som vid inventeringen.

Putsen är fortfarande kvar på hyttorna.

#### *Enstaka byggnader*

Resterande bebyggelse som är utpekad i den äldre inventeringen har redovisats under rubriken ”Enstaka byggnader”. Man nämner Bäckebo, Tammska villan, NTO-logen och Eriksberg. Man menar att de är goda representanter för sin tids ideal och byggnadssätt och att: *”Alla fyra har också genom sitt läge i samhället stor miljömässig betydelse, och det är därför önskvärt att de bevaras för framtiden med sin exteriör i oförändrat skick”*.<sup>11</sup>

<sup>10</sup> Skultuna brukssamhälle – Kulturhistorisk byggnadsinventering i Västerås kommun, s 36ff

<sup>11</sup> Skultuna brukssamhälle – Kulturhistorisk byggnadsinventering i Västerås kommun, s 36ff



Överst NTO-logen ("Templet") som har kvar sitt uttryck. Bilderna underst visar Eriksberg som det ser ut idag. Mangårdsbyggnaden har kvar sitt uttryck, men flygeln är något förändrad. Foto: Vlm\_skuSB1205, Vlm\_skuSB1206 och Vlm\_skuSB-1106.

### *Kommentar*

Bäckebo har ersatts av en ny byggnad på grund av en brand i början av 1990-talet.<sup>12</sup> Av Tammska villan finns endast parken kvar.

NTO-logen har fortfarande kvar sitt uttryck och kulturhistoriska värde. Eriksberg har förändrats något, men mangårdsbyggnaden har fortfarande ett välbevarat uttryck.

<sup>12</sup> Skultuna från 1600-tal till 1990-tal, 1997, s 2

### *Ådalen och den senare fabriksbebyggelsen*

I den äldre inventeringen finns även kulturlandskapet med som en del. ”Ådalen” beskrivs som extra värdefull. Avgränsningen för området går längs med Svartån och Bruksgatan. Man menar att:

*”I själva ådalen har bruket byggts upp, utvecklats, förändrats. Byggnader och anläggningar har försvunnit, andra har kommit till, och hela ådalen har präglats av den industriella aktivitet som rått här. Dammar, broar, stenmurar, kanaler, underjordiska vattentuber och rester efter äldre byggnader gör att hela Svartådalen måste anses ha ett kulturhistoriskt intresse.”*<sup>13</sup>

Som rekommendationer nämner man att:

*”Ådalen bör skyddas från större ingrepp som bebyggelse, utfyllnad osv. En viss försiktig rensning av vegetationen i anslutning till dammar och rännor kan göras. En tuktad parkmiljö får dock inte vara målet. Den något vildvuxna karaktären bör bibehållas.”*<sup>14</sup>

Hyttorna och kolhusen har i den äldre inventeringen skiljts åt från den senare fabriksbebyggelsen. Man menar att den senare fabriksbebyggelsen har ett visst intresse ur kulturhistorisk synpunkt. Den splittrade karaktären av bebyggelse som byggts till ger en upplevelse av brukets långa historia. Trots detta anser man följande om bevarandet av bebyggelsen:

*”Givetvis kan man inte ställa några direkta krav på bevarandet av en sådan här miljö. Problemet med återanvändning av en i många etapper tillkommen fabriksbebyggelse är stort, och miljön kan knappast betraktas som omistlig.”*<sup>15</sup>

Vidare anser man att en undersökning bör göras för att åtminstone kunna använda delar av lokalerna och att man innan rivning dokumenterar byggnaderna väl.

### *Kommentar*

Idag ingår en stor del av Svartådalen i riksintresseområdet *Svartådalens dalgång med Skultuna bruk* och vegetationen har fått växa ganska fritt. Rekommendationen om att den något vildvuxna karaktären bör behållas bör få kvarstå även om området kan öppnas upp något för att göra kulturmiljön mer tillgänglig.

Den senare tillkomna fabriksbebyggelsen anses i den äldre inventeringen inte ha ett så högt kulturhistoriskt värde. Detta ter sig märkligt då man ändå anser att kolhusen och hyttorna är av byggnadsminnesklass. Svartån med dammar, hyttor, kolhus och den senare fabriksbebyggelsen bör ses som en väl sammanknuten miljö där varje enstaka byggnad tillhör en kulturhistorisk kontext. Det preciseras inte varför man inte kan ställa krav på ett bevarande av en sådan miljö, och inte heller vad problemet är med en återanvändning är.

Idag finns den senare fabriksbebyggelsen kvar, mässingbruket har verksamhet i delar av byggnaderna och i andra delar har mindre verksamheter flyttat in.

---

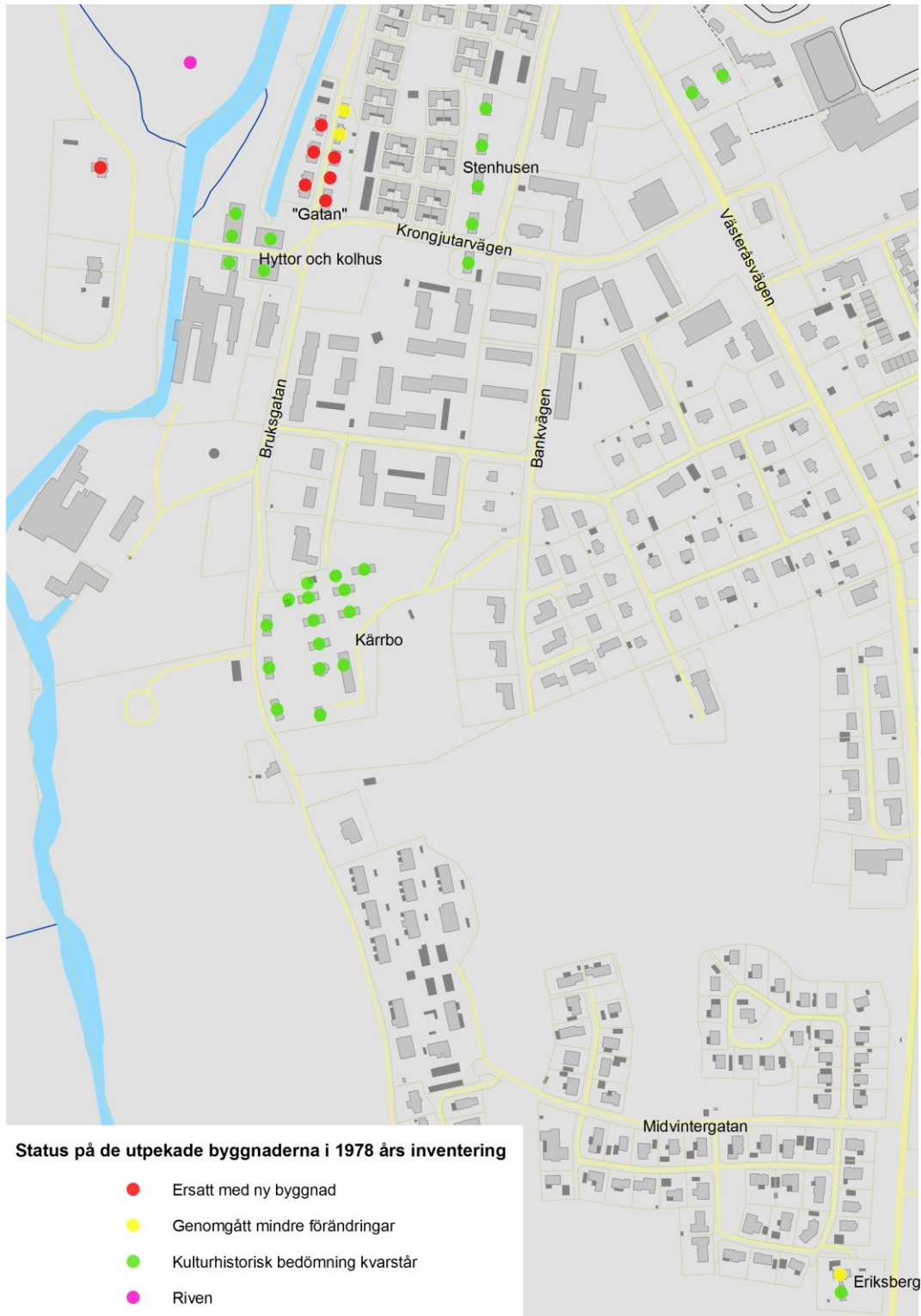
<sup>13</sup> Skultuna brukssamhälle – Kulturhistorisk byggnadsinventering i Västerås kommun, s 37

<sup>14</sup> Skultuna brukssamhälle – Kulturhistorisk byggnadsinventering i Västerås kommun, s 37

<sup>15</sup> Skultuna brukssamhälle – Kulturhistorisk byggnadsinventering i Västerås kommun, s 38

## Sammanfattande utvärdering av den äldre inventeringen

I samband med 2013 års inventering har den utpekade bebyggelsen från 1978 års genomgått en statusbedömning. Av totalt 39 utpekade byggnader kvarstår 28 byggnader som fortfarande bedöms inneha kulturhistoriska värden. Av de övriga 11 byggnaderna är 1 riven och 7 ersatta med nya hus eller ombyggda på så sätt att det kulturhistoriska värdet helt gått förlorat. På följande karta redovisas statusen på den utpekade bebyggelsen från 1978.



De med rött markerade byggnaderna har på något sätt förvunnit. Byggnaderna vid Bruksgatan är exempel på detta. 6 av dem har på 1980 och 1990-talen ersatts med nya byggnader i liknande stil. Som del av upplevelsen av miljön är de viktiga men bebyggelsen har förlorat mycket sitt autentiska värde.

De med gult markerade byggnaderna har endast genomgått mindre förändringar som inverkat negativt på det kulturhistoriska värdet. Det kan till exempel vara att deras autentiska uttryck gått förlorat. Trots detta har de ett högt miljöskapande värde.

De med grönt markerade byggnaderna har inte förändrats på ett sådant sätt att deras kulturhistoriska värde minskats.

Sammanfattningsvis kan det konstateras att en stor del av den äldre inventeringens utpekade kulturhistoriska värden i Skultuna finns kvar. Ett problem är att det häfte som gavs ut (*Skultuna brukssamhälle – Kulturhistorisk byggnadsinventering i Västerås kommun*) som en presentation av inventeringen är riktad till en bred allmänhet för att skapa intresse av att bevara den utpekade bebyggelsen. Värdepåståenden som ”fint” och ”vacker” dyker upp flera gånger och är svåra att applicera i ett planläggningsarbete. Vad som är fint och vackert är subjektivt och ger inte svar på vad det är som gör bebyggelsen eller miljön viktig.

Presentationen av inventeringen är också otydlig med att förklara vad det är i detalj som är viktigt för att de kulturhistoriska värdena ska bevaras. Dessutom förutsätter man att den senare fabriksbebyggelsen kommer att rivs och överges. Detta tyder på att verksamheten vid tidpunkten för inventeringen inte var så aktiv och man hade svårt att se en framtid i dess bevarande.

#### *Äldre bebyggelse som saknas i inventeringen*



*De fd bryggeriet och bageriet vid bron. Foto Vlm\_skuSB-1*

Som tidigare nämnt fokuserar den äldre inventeringen på brukets byggnader och framförallt den äldsta bebyggelsen. En byggnad som möjligen bör nämnas i samband med kulturhistoriskt värdefulla byggnader i Skultuna som tillkommit innan modernismen är det före detta bryggeriet/bageriet vid bron norr om tätorten vid Västeråsvägen. Byggnaden har även varit bostad och plåtslageri och uppfördes 1895. Den har ett byggnadshistoriskt värde med öppna tegelfasader och hantverksmässigt utformade fönster. Dess placering vid ån, bron och vägen gör den mycket viktig som ett miljöskapande element i området.

## Modern kulturhistoriskt värdefull bebyggelse

Den i uppdraget genomförda inventeringen inriktar sig på den moderna bebyggelsen. Skultuna som kulturhistorisk miljö bör ses som en helhet där ingen skillnad görs i hur man behandlar kulturhistoriskt värdefulla miljöer. Det vill säga att de byggnader och miljöer som är utpekade i den äldre inventeringen från 1978 bör jämföras med de som pekats ut i denna inventering.



På kartan bredvid redovisas de miljöer som anses vara kulturhistoriskt värdefulla för Skultuna tätort. En mer detaljerad beskrivning finns i beskrivningarna för varje område. De områden som är markerade med blått innehar så pass höga kulturhistoriska värden att skyddsbestämmelser bör vara aktuella inför framtida detaljplanering. De i grönt markerade områden innehar bebyggelse som förändrats en del. Trots detta är miljön som helhet på något sätt sammanhållen. Därför rekommenderas varsamhetsbestämmelser inför framtida planering. Uppdelningen ger en uppfattning om områdets tålighet mot förändring.

*Kartan redoviar de kulturhistoriskt värdefulla miljöerna som pekats ut i 2013 års inventering. För de blå områdena rekommenderas skyddsbestämmelser och för de gröna områdena varsamhetsbestämmelser i framtida planeringsarbete.*

## A. Egnahemsområde från 1930 med årsringar



### Historik

Området började bebyggas på 1930-talet. En del av husen uppfördes i brukets regi. Annars uppfördes de privat. Området har sedan växt åt väster med bebyggelse från 1950- och 1960-talen.

### Kulturhistorisk värdering

Byggnaderna i miljön har stor individualitet avseende byggnadsmaterial och utformning som bidrar till upplevelsen av platsen. Byggnadernas placering, ofta mitt på tomten och trädgårdarna är viktiga för miljön. Som del av det äldre brukets expansion vid 1900-talet första hälft är området ett spår från samhällets tillkomst och en viktig årsring. Byggnadernas utformning är i sitt ursprung genomtänkta och ger ett sammanhållet arkitektoniskt uttryck.

### Beskrivning och karaktärisering

Området avgränsas i öster av Västeråsvägen och i väster av fotbollsplanen mot Kärrbo. Byggnaderna är uppförda i blandade material och stilar från de olika årtiondena. Utformningen skiljer sig också åt. Trots detta bildar området en sammanhållen miljö med tydliga årsringar.

## B. Egnahemsområde från 1943 för Östra verken



### Historik

I norra delen av Skultuna samhälle planerades och byggdes, i samband med att Östra verken började uppföras 1943, ett område med modern blandad arbetarbebyggelse. Bostäderna kom till genom Brukets försorg för att försörja den nya arbetskraften med bostäder. Bebyggelsen består av en blandning av radhuslängor, parhus, egnahemshus med en lägenhet eller rum att hyra ut samt flerbostadshus, sk stjärnhus. Mitt i området placerades Skultunagården innehållandes samhällsservice och Hakonhuset med affärslokaler som skulle fungera som ett centrum.

### Beskrivning och karaktärisering

Området uppvisar en variation av bostadstyper för arbetare. Flera har tidstypiska uttryck och få förtätningar har gjorts. Som helhet ger området ett välbevarat uttryck genom att det har behållit sin småskalighet som på ett pedagogiskt sätt berättar om de boendes koppling till arbete på Östra verken.

### Kulturhistorisk värdering

Områdets byggnadshistoriska värde ligger i de praktiska krav som ställdes på arbetarbostädernas modesta storlekar med extra uthyrningsrum. Det arkitektoniska värdet är kopplat till den modernistiska utformning som byggnaderna har. Varje byggnad i denna i helhet gestaltade miljö är en viktig del och därför har området ett högt miljöskapande värde. De samhälls- och socialhistoriska värdena syns i områdets välplanerade helhet och de boendes tillgång till egen täppa och nära till samhällsservice. Områdets koppling till Östra verkens nyetablering ger ett kontinuitetsvärde.



### Exempel på värdefull bebyggelse inom område A



Längs Aluminiumvägen ligger 4 punkthus. Byggnadstypen blev vanlig på 1940-talet och är de enda av sitt slag i Skultuna. Utseendet är typiskt för de tidiga punkthusen med en låg byggnadskropp, putsad fasad och tvåluftsfönster. De har på senare år kompletterats med utanpåhängande balkonger.



Skultunagårdens har ett tidstypiskt utseende. Flackt sadeltak, enluftsfönster, ljus puts och port i sten. Byggnaden rymmer även idag samhällsservice och de luftiga gräsytorerna på fastigheten lyfter frambyggnaden. På senare år har en ny entré kompletterats till brevid den äldre och fönstren på övervåningen bytts till tvåluftsfönster.



Arbetarbostad längs Å-vägen. Byggnaden har kvar sitt tidstypiska uttryck med tvåkupigt taktegel, ursprungligt eller tidigt fasadmaterial och tvåluftsfönster, färgad grund med nedgång till källardörr. En balkong har tillkommit och ett av övervåningens gavelfönster har bytt ut till en balkongdörr.

## C. 1950-tals område i centrum



### Historik

Samhällsreformer som skolväsende och kommunalt bostadsbyggande tog fart under 1950-talet. Området visar det nya kommunala ansvaret över bostadsbyggandet. Radhus, kedjehus och flerbostadshus planerades tillsammans med nya gator, centralskola, brandstation mm. Ett bostadshus med butiker i entreplan fungerade som ett mindre samhällscentrum.

### Beskrivning och karaktärisering

Området är välplanerat med en variation av bostadsformer blandad med kommunal service. De enskilda gatornas bebyggelse har enhetlig utformning och karaktär som samtidigt ger stor variationen i området. Förtätningar och tillbyggnader har gjorts, dock är det modernistiska uttrycket välbevarat.

### Kulturhistorisk värdering

Det arkitektoniska värdet är kopplat till den modernistiska variation i utformning som byggnaderna har. De samhälls- och socialhistoriska värdena syns i områdets planerade helhet och de boendes tillgång till samhällsservice. Det byggnadshistoriska värdet ligger i att de olika byggnaderna alla är representativa för modernismens byggande. Var gatas enhetlighet och gatornas variation ger området ett stort miljöskapande värde.

Exempel på värdefull bebyggelse inom område C



Flerbostadshus byggda under det sena 1950-talet. Husens uttryck är till stor del oförändrat med entredörrar av ek, fönstrens omfattningar, spritputs med vita putsdetaljer i den annars odekorerade fasaden. Pulpettaken blev vanliga på 1960-talet. Entrén har kompletterats med tak.



Kedjehus började uppföras i större omfattning på 1940- och 50-talet. Dessa kedjehus på Byhagsvägen och Stockvägen uppfördes mellan åren 1956-58. Varje hus hade eget garage i markplan. Fasadmaterialen är ljus puts och blandat ljus puts och fasadtegel. Gatorna har kvar sitt tidstypiska utseende. Husen på den högra bilden har tilläggsisolerats senare med kalksandsten (*Mexitegel*).

## D. Enhetligt område med villor 1960-tal



### Historik

Området började bebyggas på 1950-talet med friliggande villor i egen regi. Norr om området låg kommunal service så som skola och mindre butiker. Bebyggelsen har utökats åt söder under 1960- och 1970-talen.

### Beskrivning och karaktärisering

I området finns främst hus i ett plan med garage i källaren. Bland fasadmaterialet är gult tegel eller träpanel i varierande färger dominerade. Gatorna är lokala och husen är placerade i norra delen av tomten som avgränsas med staket i varierande former.

### Kulturhistorisk värdering

Områdets utbreddhet med sin låga bebyggelse och gatustruktur har miljöskapande värden. Det samhällshistoriska värdet kan ses i bebyggelsen som visar samhällsutvecklingen såväl regionalt som i ett riksperspektiv med enhetliga områden med enbostadshus som ytterligare breddade ut sig under miljonprogrammets år.

## E. Egnahemsområde från 1970 med årsringar



### Historik

Området bebyggdes på 1960 och 1970-talen och är en del av det så kallade miljonprogrammets bebyggelse. Byggnadstypen med småhus med inredbar vind var vanlig i hela Sverige. För Skultuna är detta en årsring då pendlingen till Västerås ökar och orten expanderar söderut.

### Beskrivning och karaktärisering

Området avgränsas i väster av Västeråsvägen. Byggnaderna är uppförda i blandade material och stilar från de olika årtiondena. Utformningen skiljer sig också åt. Trots detta bildar området en sammanhållen miljö och är en tydlig årsring i samhället. Tydligt i området framgår också tankarna om trafikseparering.

### Kulturhistorisk värdering

Området är ett spår av hur samhället byggdes ut under 1960- och 1970-talen då orten förändrade karaktär och närheten till Västerås blev viktigare. Områdets välplanerade gator med bakgårdar separerade från trafiken och bebyggelsens enhetliga utformning gatuvis är viktiga för upplevelsen av miljön.

## Skultuna tätort som helhet

Skultuna tätort innehar höga kulturhistoriska värden. Dess historia med den starka kopplingen till bruket och hur det utvecklats skapar en intressant miljö med tydliga årsringar. Den äldre bruksmiljön innehar höga byggnadshistoriska värden med välbevarade material i bebyggelsen. De skapar en autentisk upplevelse som med sin höga ålder ger en tyngd till platsen.

Nytableringen av industriområdet Östra verken och den bostadsbebyggelse som kan kopplas till detta är ett intressant skede ur ett samhällshistoriskt perspektiv. Bebyggelsen från mitten av 1900-talet är därför att betrakta som en viktig årsring i samhället, väl värd att bevara.

I utredningen framkommer flera områden av samlad modern bebyggelse som har höga kulturhistoriska värden. Dessa bör tas till vara och ses som en tillgång tillsammans med den äldre bebyggelsen.

## Litteratur och källor

### *Tryckta källor*

Bodén, G.(1992) *Skultuna brukssamhälle-dess bostadsområden förr och nu*. Skultuna kommunalförvaltning.

Bodén, G. (1997) *Skultuna från 1600-tal till 1900-tal brukssamhället och dess bostadsområden*. Skultuna hembygdsförening.

Eliasson, J. (1966) *Skultuna storkommun 1952-1966*. Västerås.

Erixon, S. (1972) *Skultuna bruks historia*, Uppsala: Almqvist & Wiksell

Riksintressen – Västmanland. Riksantikvarieämbetet, [www.raa.se](http://www.raa.se).

*Skultuna brukssamhälle, kulturhistorisk inventering i Västerås kommun*. Stadsbyggnadskontoret 1978.

Skultuna handelsförening 1877-1952 (1952) *75 år*. Västerås:

Skultuna Idrottssällskap (2013) *Jag, en hundraåring*. Västerås, Per-Olof Flodberg förlag.

Unnerbäck, A.(2002) *Kulturhistorisk värdering av bebyggelse*, Stockholm: Riksantikvarieämbetet.

### *Arkiv*

Stadsarkivet, Västerås

Västmanlands läns museums arkiv

## Administrativa uppgifter

<i>Västmanlands läns museums dnr:</i>	VLM130113
<i>VO Kulturmiljö; projektnr:</i>	3-13-121
<i>Landskap:</i>	Västmanland
<i>Län:</i>	Västmanland
<i>Socken:</i>	Skultuna
<i>Kommun:</i>	Västerås
<i>Beställare:</i>	Västerås stad
<i>Antikvarisk utredning:</i>	Västmanlands läns museum Fredrik Ehlton, Byggnadsantikvarie Sara Bäckman, Bebyggelseantikvarie Torbjörn Lindstedt, Bebyggelseantikvarie Karlskatan 2 722 14 VÄSTERÅS Tele: 021-39 32 22



– en del av Landstinget Västmanland

Västmanlands läns museum, Karlsgatan 2, 722 14 VÄSTERÅS  
Tele: 021-39 32 22 · E-post: [lansmuseet@ltv.se](mailto:lansmuseet@ltv.se)  
Hemsida: [www.vastmanlandslansmuseum.se](http://www.vastmanlandslansmuseum.se)

ISSN 1651-7342